

SPIR NetMonitor

Výzkum sociodemografie návštěvníků internetu v České Republice

Název média:

TOTAL

Měsíc:

Červen 2017

Základní informace	
Velikost internetové populace ČR	6 901 991
Počet respondentů	
Total (za všechna měřená média)	N = 10 761
RU(počet)	3 577 717
Reach(%)	51.84
Zahájená přehraní(počet) (od návštěvníků z ČR)	110 559 213
Zahájená přehraní(počet) (od všech návštěvníků)	120 112 577

Zdroj: NetMonitor – SPIR – Gemius & STEM/MARK

Červen 2017

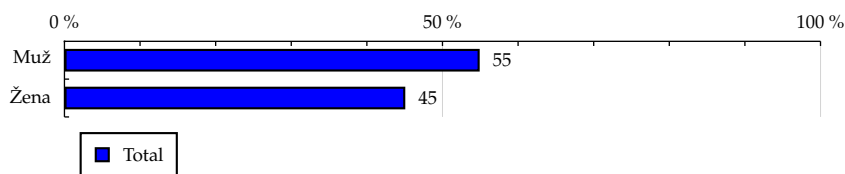
TOTAL

Tabulka 1: Pohlaví

	TOTAL			
	RU (%)	RU (počet)	Zahájená přehrání (%)	Zahájená přehrání (počet)
Muž	54.92	1 964 969	58.30	64 450 560
Žena	45.08	1 612 748	41.70	46 108 653

Zdroj: NetMonitor – SPIR – Gemius & STEM/MARK, Červen 2017

Graf 1: Pohlaví dle RU(%)



Zdroj: NetMonitor – SPIR – Gemius & STEM/MARK, Červen 2017

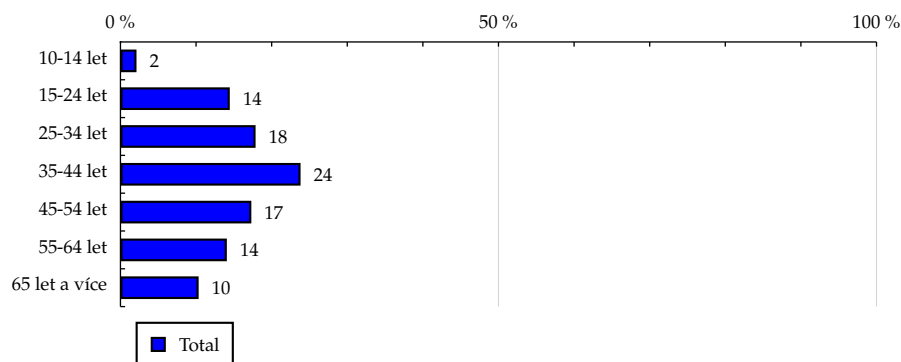
TOTAL

Tabulka 2: Věk

	TOTAL			
	RU (%)	RU (počet)	Zahájená přehrání (%)	Zahájená přehrání (počet)
10-14 let	2.12	75 941	1.83	2 026 288
15-24 let	14.46	517 223	19.03	21 034 714
25-34 let	17.87	639 453	19.29	21 324 597
35-44 let	23.82	852 288	23.30	25 758 564
45-54 let	17.31	619 259	16.15	17 851 546
55-64 let	14.07	503 553	12.14	13 423 708
65 let a více	10.34	369 998	8.27	9 139 795

Zdroj: NetMonitor – SPIR – Gemius & STEM/MARK, Červen 2017

Graf 2: Věk dle RU(%)



Zdroj: NetMonitor – SPIR – Gemius & STEM/MARK, Červen 2017

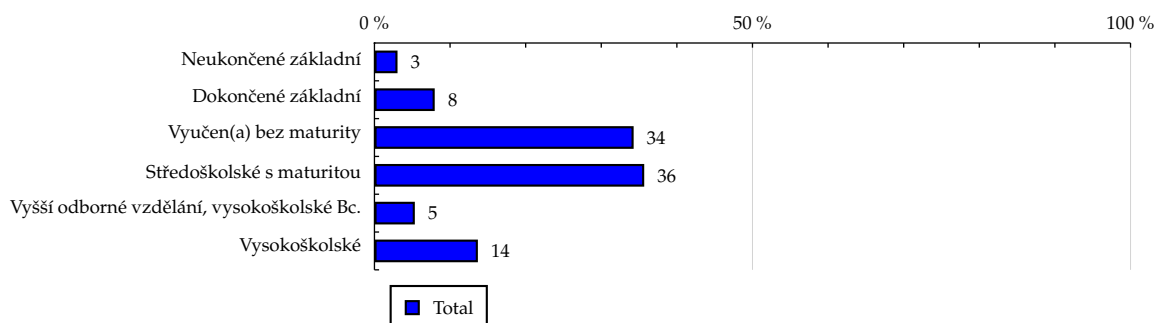
TOTAL

Tabulka 3: Nejvyšší dokončené vzdělání

	TOTAL			
	RU (%)	RU (počet)	Zahájená přehrání (%)	Zahájená přehrání (počet)
Neukončené základní	3.05	109 273	3.54	3 909 003
Dokončené základní	7.97	285 074	9.37	10 360 875
Vyučen(a) bez maturity	34.28	1 226 291	33.20	36 709 396
Středoškolské s maturitou	35.68	1 276 509	36.46	40 313 522
Vyšší odborné vzdělání, vysokoškolské Bc.	5.34	191 082	4.55	5 030 197
Vysokoškolské	13.68	489 486	12.88	14 236 220

Zdroj: NetMonitor – SPIR – Gemius & STEM/MARK, Červen 2017

Graf 3: Nejvyšší dokončené vzdělání dle RU(%)



Zdroj: NetMonitor – SPIR – Gemius & STEM/MARK, Červen 2017

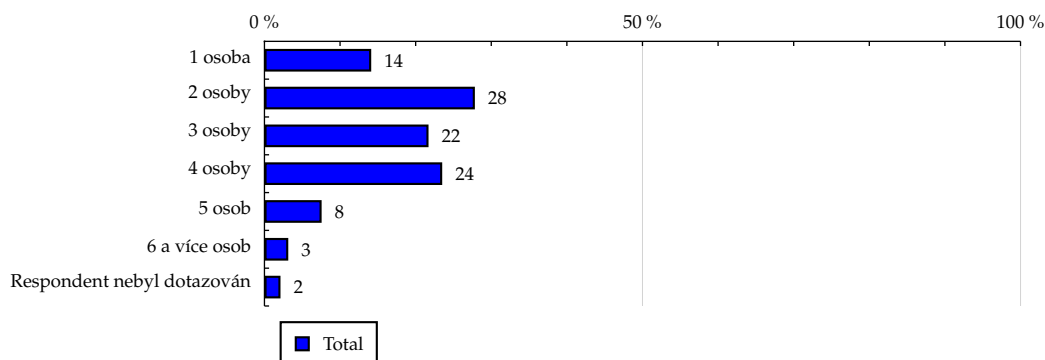
TOTAL

Tabulka 4: Počet osob v domácnosti

	TOTAL			
	RU (%)	RU (počet)	Zahájená přehrání (%)	Zahájená přehrání (počet)
1 osoba	14.12	505 119	14.66	16 208 773
2 osoby	27.83	995 697	24.30	26 867 879
3 osoby	21.70	776 500	25.95	28 691 748
4 osoby	23.51	841 135	20.43	22 591 076
5 osob	7.56	270 557	8.80	9 732 437
6 a více osob	3.15	112 766	4.02	4 441 013
Respondent nebyl dotazován	2.12	75 941	1.83	2 026 288

Zdroj: NetMonitor – SPIR – Gemius & STEM/MARK, Červen 2017

Graf 4: Počet osob v domácnosti dle RU(%)



Zdroj: NetMonitor – SPIR – Gemius & STEM/MARK, Červen 2017

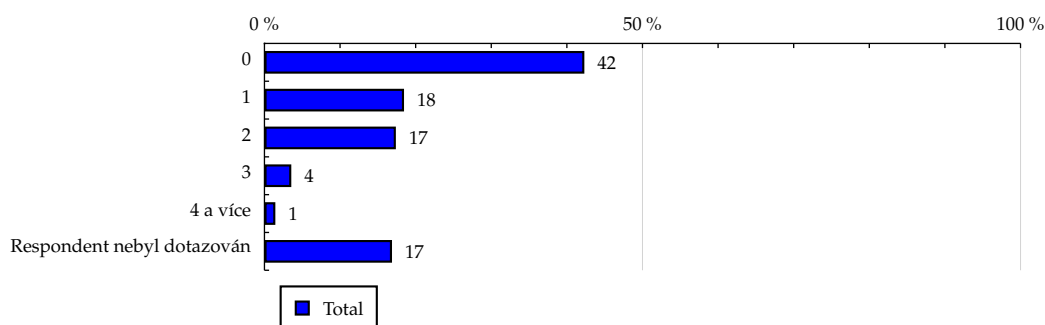
TOTAL

Tabulka 5: Počet osob v domácnosti mladších 18

	TOTAL			
	RU (%)	RU (počet)	Zahájená přehrání (%)	Zahájená přehrání (počet)
0	42.31	1 513 733	42.89	47 416 745
1	18.46	660 413	17.19	19 006 351
2	17.38	621 633	15.58	17 223 181
3	3.55	127 020	5.78	6 394 529
4 a více	1.44	51 465	2.31	2 556 394
Respondent nebyl dotazován	16.87	603 451	16.25	17 962 013

Zdroj: NetMonitor – SPIR – Gemius & STEM/MARK, Červen 2017

Graf 5: Počet osob v domácnosti mladších 18 dle RU(%)



Zdroj: NetMonitor – SPIR – Gemius & STEM/MARK, Červen 2017

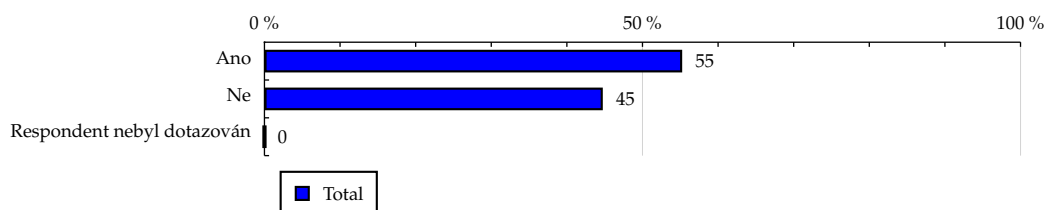
TOTAL

Tabulka 6: Hlava domácnosti

	TOTAL			
	RU (%)	RU (počet)	Zahájená přehrání (%)	Zahájená přehrání (počet)
Ano	55.25	1 976 692	53.96	59 659 790
Ne	44.75	1 601 025	46.04	50 899 423
Respondent nebyl dotazován	0.00	0	0.00	0

Zdroj: NetMonitor – SPIR – Gemius & STEM/MARK, Červen 2017

Graf 6: Hlava domácnosti dle RU(%)



Zdroj: NetMonitor – SPIR – Gemius & STEM/MARK, Červen 2017

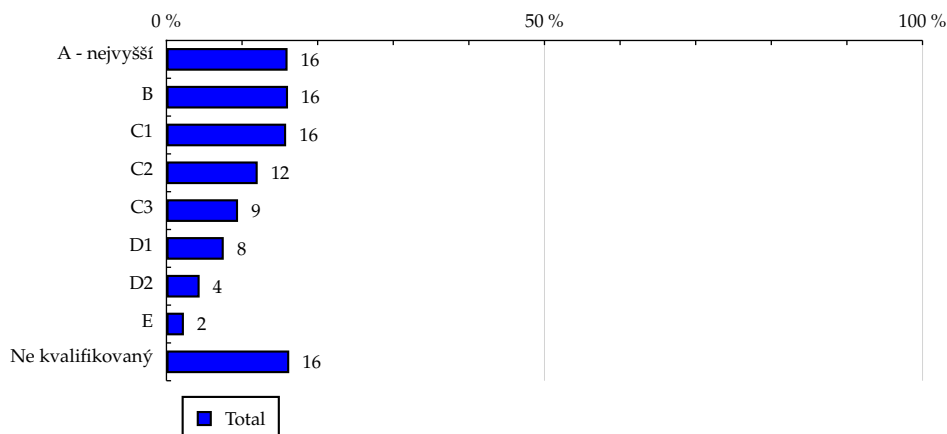
TOTAL

Tabulka 7: ABCDE národní socioekonomická klasifikace

	TOTAL			
	RU (%)	RU (počet)	Zahájená přehrání (%)	Zahájená přehrání (počet)
A - nejvyšší	16.02	573 146	16.14	17 842 368
B	16.08	575 293	17.23	19 050 765
C1	15.83	566 472	16.30	18 024 754
C2	12.07	431 938	11.10	12 275 098
C3	9.47	338 735	9.47	10 470 577
D1	7.58	271 222	8.43	9 316 237
D2	4.39	157 155	3.75	4 146 491
E	2.31	82 630	1.93	2 129 476
Ne kvalifikovaný	16.24	581 123	15.65	17 303 446

Zdroj: NetMonitor – SPIR – Gemius & STEM/MARK, Červen 2017

Graf 7: ABCDE národní socioekonomická klasifikace dle RU(%)



Zdroj: NetMonitor – SPIR – Gemius & STEM/MARK, Červen 2017

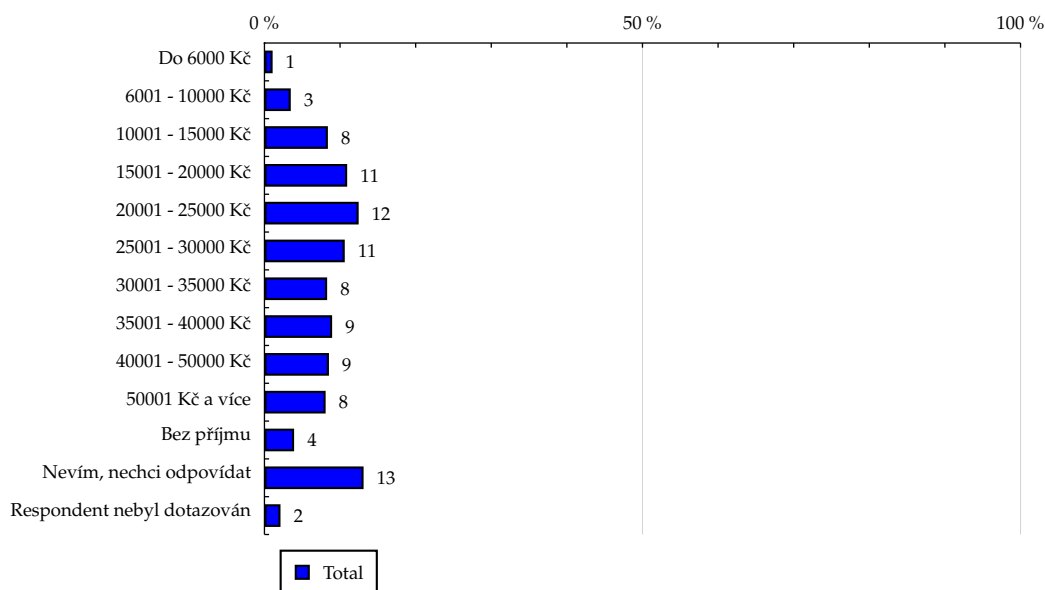
TOTAL

Tabulka 8: Čistý příjem domácnosti

	TOTAL			
	RU (%)	RU (počet)	Zahájená přehrání (%)	Zahájená přehrání (počet)
Do 6000 Kč	1.08	38 726	1.75	1 938 296
6001 - 10000 Kč	3.48	124 635	2.92	3 233 039
10001 - 15000 Kč	8.39	300 200	8.54	9 439 431
15001 - 20000 Kč	10.94	391 517	9.44	10 440 753
20001 - 25000 Kč	12.46	445 750	10.27	11 352 892
25001 - 30000 Kč	10.62	379 924	10.55	11 669 035
30001 - 35000 Kč	8.29	296 473	7.46	8 245 999
35001 - 40000 Kč	8.95	320 300	6.96	7 689 456
40001 - 50000 Kč	8.53	305 328	11.19	12 366 411
50001 Kč a více	8.09	289 486	9.31	10 288 989
Bez příjmu	3.92	140 385	3.57	3 949 895
Nevím, nechci odpovídat	13.11	469 046	16.21	17 918 728
Respondent nebyl dotazován	2.12	75 941	1.83	2 026 288

Zdroj: NetMonitor – SPIR – Gemius & STEM/MARK, Červen 2017

Graf 8: Čistý příjem domácnosti dle RU(%)



Zdroj: NetMonitor – SPIR – Gemius & STEM/MARK, Červen 2017

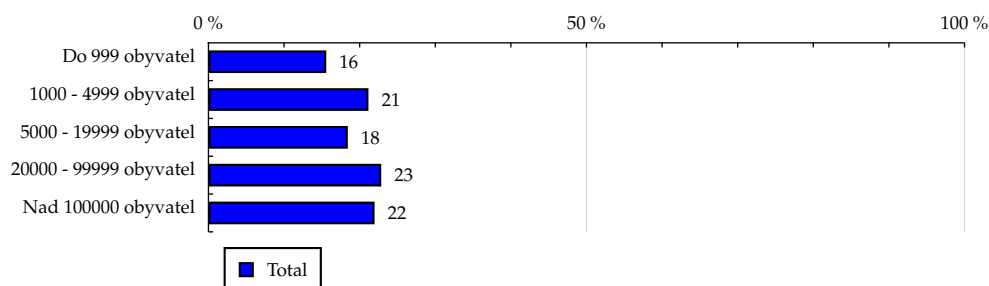
TOTAL

Tabulka 9: Velikost místa bydliště

	TOTAL			
	RU (%)	RU (počet)	Zahájená přehraní (%)	Zahájená přehraní (počet)
Do 999 obyvatel	15.58	557 528	18.34	20 278 168
1000 - 4999 obyvatel	21.16	757 080	21.29	23 534 824
5000 - 19999 obyvatel	18.43	659 442	15.21	16 813 098
20000 - 99999 obyvatel	22.85	817 467	21.84	24 144 515
Nad 100000 obyvatel	21.97	786 199	23.33	25 788 608

Zdroj: NetMonitor – SPIR – Gemius & STEM/MARK, Červen 2017

Graf 9: Velikost místa bydliště dle RU(%)



Zdroj: NetMonitor – SPIR – Gemius & STEM/MARK, Červen 2017

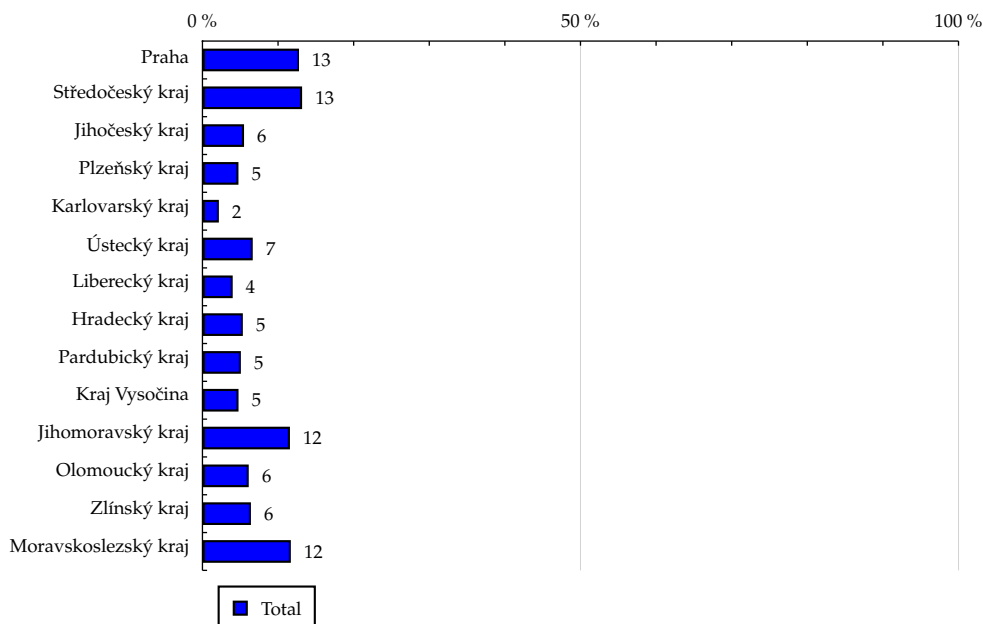
TOTAL

Tabulka 10: Kraj

	TOTAL			
	RU (%)	RU (počet)	Zahájená přehrání (%)	Zahájená přehrání (počet)
Praha	12.77	456 829	14.10	15 590 358
Středočeský kraj	13.18	471 490	13.78	15 234 879
Jihočeský kraj	5.50	196 747	4.16	4 594 935
Plzeňský kraj	4.76	170 151	6.88	7 608 552
Karlovarský kraj	2.17	77 666	1.68	1 853 776
Ústecký kraj	6.65	237 988	6.45	7 128 722
Liberecký kraj	4.00	143 088	3.04	3 366 043
Hradecký kraj	5.34	191 040	5.14	5 684 298
Pardubický kraj	5.08	181 802	6.43	7 113 432
Kraj Vysočina	4.77	170 697	4.86	5 373 766
Jihomoravský kraj	11.57	413 847	11.82	13 072 789
Olomoucký kraj	6.12	218 844	4.67	5 159 293
Zlínský kraj	6.41	229 184	7.92	8 754 814
Moravskoslezský kraj	11.69	418 338	9.07	10 023 555

Zdroj: NetMonitor – SPIR – Gemius & STEM/MARK, Červen 2017

Graf 10: Kraj dle RU(%)



Zdroj: NetMonitor – SPIR – Gemius & STEM/MARK, Červen 2017

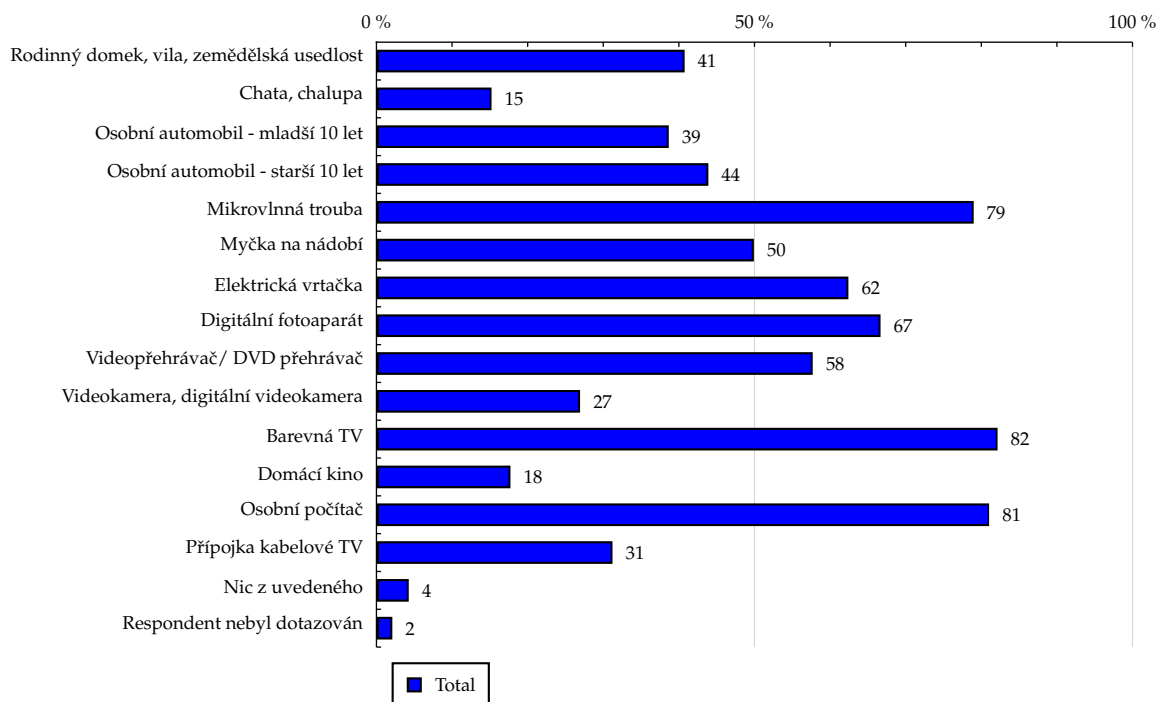
TOTAL

Tabulka 11: Vybavenost

	TOTAL			
	RU (%)	RU (počet)	Zahájená přehrání (%)	Zahájená přehrání (počet)
Rodinný domek, vila, zemědělská usedlost	40.76	1 458 388	38.92	43 032 290
Chata, chalupa	15.22	544 359	13.22	14 615 455
Osobní automobil - mladší 10 let	38.66	1 383 059	40.52	44 793 942
Osobní automobil - starší 10 let	43.90	1 570 508	41.08	45 421 570
Mikrovlnná trouba	78.99	2 826 113	77.88	86 098 856
Myčka na nádobí	49.92	1 786 026	51.63	57 086 010
Elektrická vrtačka	62.42	2 233 150	59.91	66 232 889
Digitální fotoaparát	66.67	2 385 411	65.78	72 723 379
Videopřehrávač/ DVD přehrávač	57.70	2 064 390	56.48	62 439 782
Videokamera, digitální videokamera	26.93	963 646	28.52	31 531 758
Barevná TV	82.15	2 939 198	79.16	87 522 661
Domácí kino	17.72	634 053	15.00	16 585 939
Osobní počítač	81.03	2 898 871	78.94	87 273 892
Přípojka kabelové TV	31.22	1 116 801	31.64	34 981 279
Nic z uvedeného	4.27	152 894	4.25	4 702 772
Respondent nebyl dotazován	2.10	75 238	1.83	2 025 179

Zdroj: NetMonitor – SPIR – Gemius & STEM/MARK, Červen 2017

Graf 11: Vybavenost dle RU(%)



Zdroj: NetMonitor – SPIR – Gemius & STEM/MARK, Červen 2017

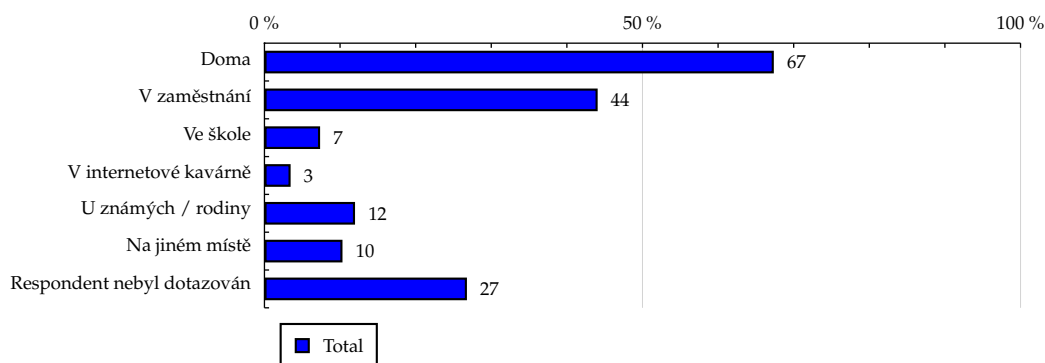
TOTAL

Tabulka 12: Všechna místa používání internetu

	TOTAL			
	RU (%)	RU (počet)	Zahájená přehrání (%)	Zahájená přehrání (počet)
Doma	67.37	2 410 372	65.38	72 280 473
V zaměstnání	44.07	1 576 740	41.69	46 092 037
Ve škole	7.36	263 296	7.60	8 404 359
V internetové kavárně	3.46	123 876	2.51	2 771 972
U známých / rodiny	11.98	428 435	12.25	13 547 550
Na jiném místě	10.32	369 316	10.64	11 760 873
Respondent nebyl dotazován	26.78	958 001	28.17	31 139 697

Zdroj: NetMonitor – SPIR – Gemius & STEM/MARK, Červen 2017

Graf 12: Všechna místa používání internetu dle RU(%)



Zdroj: NetMonitor – SPIR – Gemius & STEM/MARK, Červen 2017

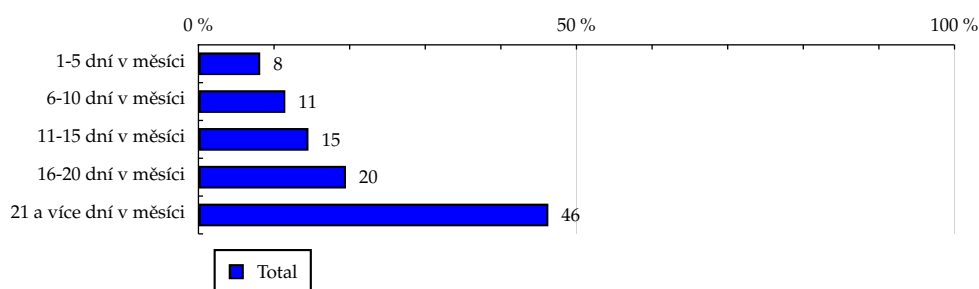
TOTAL

Tabulka 13: Měřená četnost užívání internetu (NetMonitor)

	TOTAL			
	RU (%)	RU (počet)	Zahájená přehrání (%)	Zahájená přehrání (počet)
1-5 dní v měsíci	8.17	292 156	2.54	2 807 216
6-10 dní v měsíci	11.49	411 183	4.43	4 896 031
11-15 dní v měsíci	14.55	520 639	9.68	10 703 594
16-20 dní v měsíci	19.51	698 019	15.72	17 375 338
21 a více dní v měsíci	46.28	1 655 718	67.64	74 777 033

Zdroj: NetMonitor – SPIR – Gemius & STEM/MARK, Červen 2017

Graf 13: Měřená četnost užívání internetu (NetMonitor) dle RU(%)



Zdroj: NetMonitor – SPIR – Gemius & STEM/MARK, Červen 2017

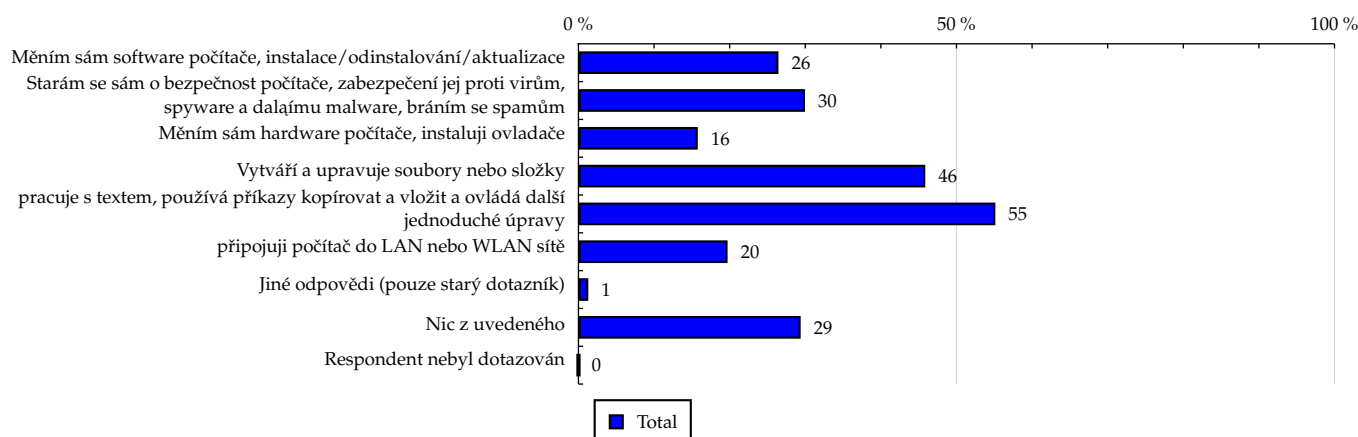
TOTAL

Tabulka 14: Činnost respondenta na počítači

	TOTAL			
	RU (%)	RU (počet)	Zahájená přehrání (%)	Zahájená přehrání (počet)
Měním sám software počítače, instalace/odinstalování/aktualizace	26.45	946 173	31.08	34 361 212
Starám se sám o bezpečnost počítače, zabezpečení jej proti virům, spyware a dalším malware, bráním se spamům	29.96	1 071 705	30.34	33 547 656
Měním sám hardware počítače, instaluji ovladače	15.78	564 534	18.49	20 444 863
Vytváří a upravuje soubory nebo složky	45.87	1 641 015	50.41	55 730 212
pracuje s textem, používá příkazy kopírovat a vložit a ovládá další jednoduché úpravy	55.14	1 972 694	60.00	66 330 397
připojuji počítač do LAN nebo WLAN sítě	19.72	705 571	25.22	27 888 442
Jiné odpovědi (pouze starý dotazník)	1.30	46 502	0.80	883 698
Nic z uvedeného	29.39	1 051 582	25.74	28 462 497
Respondent nebyl dotazován	0.00	0	0.00	0

Zdroj: NetMonitor – SPIR – Gemius & STEM/MARK, Červen 2017

Graf 14: Činnost respondenta na počítači dle RU(%)



Zdroj: NetMonitor – SPIR – Gemius & STEM/MARK, Červen 2017

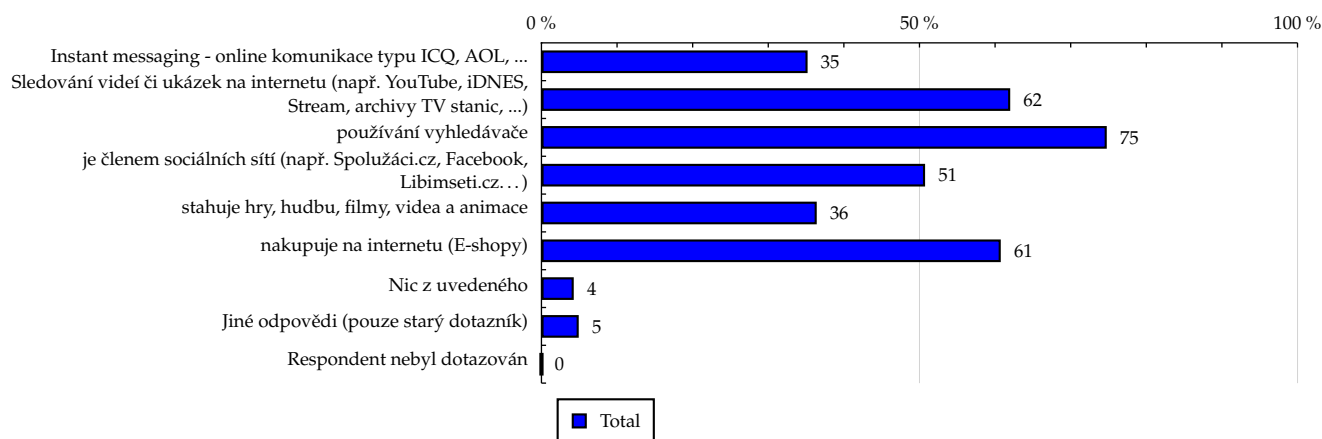
TOTAL

Tabulka 15: Pravidelné aktivity na internetu

	TOTAL			
	RU (%)	RU (počet)	Zahájená přehrání (%)	Zahájená přehrání (počet)
Instant messaging - online komunikace typu ICQ, AOL, ...	35.20	1 259 360	40.04	44 271 389
Sledování videí či ukázek na internetu (např. YouTube, iDNES, Stream, archivy TV stanic, ...)	62.00	2 218 083	69.18	76 485 929
používání vyhledávače	74.77	2 674 902	78.89	87 222 342
je členem sociálních sítí (např. Spolužáci.cz, Facebook, Libimseti.cz...)	50.74	1 815 258	56.77	62 765 521
stahuje hry, hudbu, filmy, videa a animace	36.41	1 302 527	40.39	44 658 826
nakupuje na internetu (E-shopy)	60.75	2 173 343	62.90	69 540 680
Nic z uvedeného	4.27	152 791	2.87	3 172 293
Jiné odpovědi (pouze starý dotazník)	4.93	176 251	2.98	3 294 527
Respondent nebyl dotazován	0.00	0	0.00	0

Zdroj: NetMonitor – SPIR – Gemius & STEM/MARK, Červen 2017

Graf 15: Pravidelné aktivity na internetu dle RU(%)



Zdroj: NetMonitor – SPIR – Gemius & STEM/MARK, Červen 2017

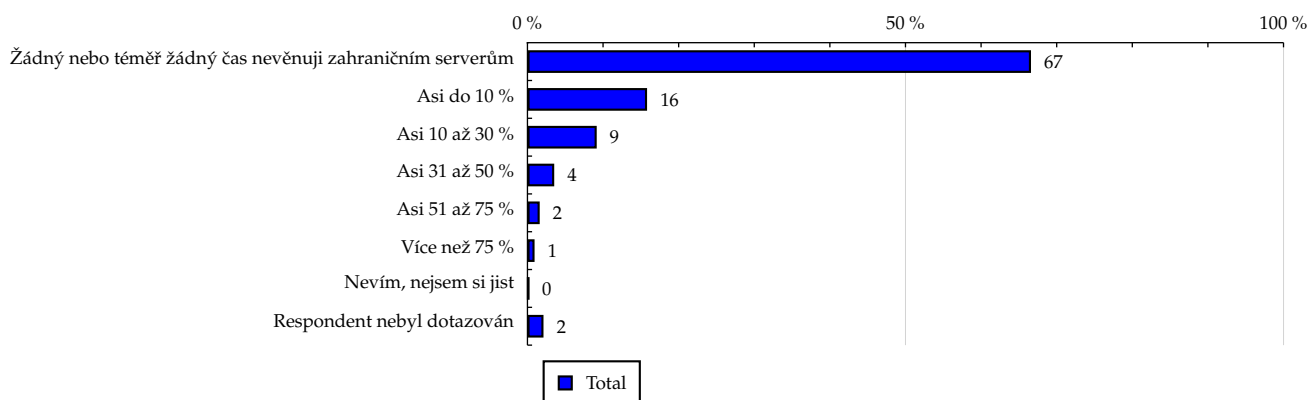
TOTAL

Tabulka 16: Čas trávený na zahraničních serverech v cizích jazycích vyjma slovenštiny

	TOTAL			
	RU (%)	RU (počet)	Zahájená přehrání (%)	Zahájená přehrání (počet)
Žádný nebo téměř žádný čas nevěnuji zahraničním serverům	66.60	2 382 801	61.23	67 700 186
Asi do 10 %	15.82	565 942	16.38	18 107 945
Asi 10 až 30 %	9.16	327 725	14.09	15 573 309
Asi 31 až 50 %	3.54	126 643	4.16	4 595 805
Asi 51 až 75 %	1.62	57 991	1.51	1 671 145
Více než 75 %	0.94	33 528	0.63	691 591
Nevím, nejsem si jist	0.20	7 142	0.17	192 944
Respondent nebyl dotazován	2.12	75 941	1.83	2 026 288

Zdroj: NetMonitor – SPIR – Gemius & STEM/MARK, Červen 2017

Graf 16: Čas trávený na zahraničních serverech v cizích jazycích vyjma slovenštiny dle RU(%)



Zdroj: NetMonitor – SPIR – Gemius & STEM/MARK, Červen 2017

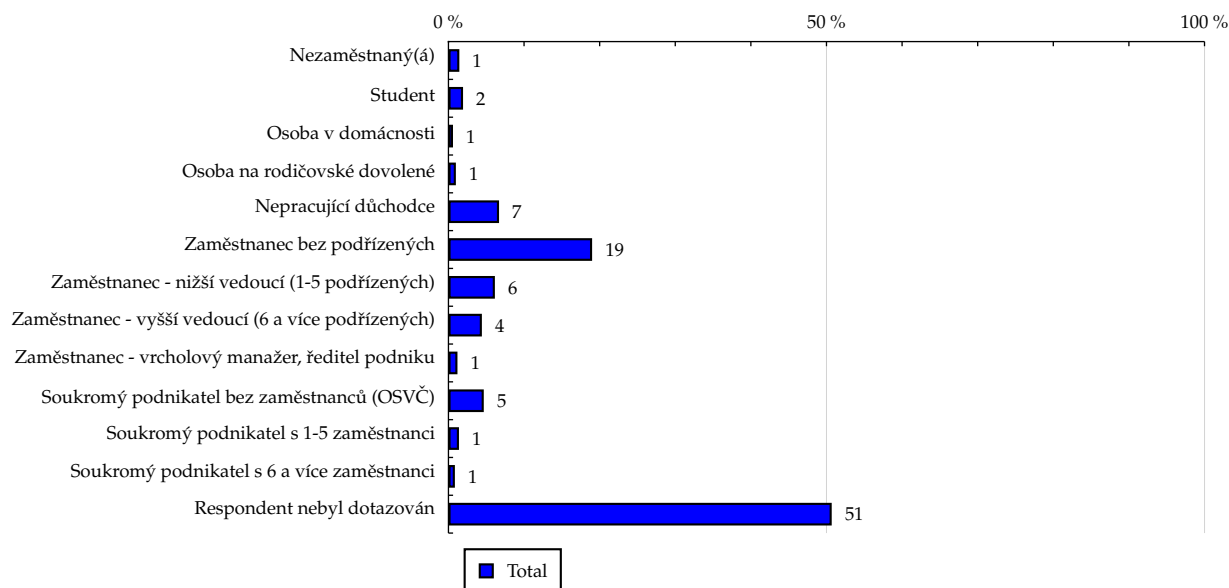
TOTAL

Tabulka 17: Profesní postavení hlavy domácnosti

	TOTAL			
	RU (%)	RU (počet)	Zahájená přehraní (%)	Zahájená přehraní (počet)
Nezaměstnaný(á)	1.44	51 377	1.10	1 215 348
Student	1.93	69 201	2.34	2 587 317
Osoba v domácnosti	0.60	21 552	0.30	334 159
Osoba na rodičovské dovolené	0.98	35 168	1.02	1 130 848
Nepracující důchodce	6.69	239 374	7.43	8 210 510
Zaměstnanec bez podřízených	19.00	679 802	19.75	21 840 132
Zaměstnanec - nižší vedoucí (1-5 podřízených)	6.14	219 563	6.98	7 712 052
Zaměstnanec - vyšší vedoucí (6 a více podřízených)	4.42	158 273	4.14	4 577 279
Zaměstnanec - vrcholový manažer, ředitel podniku	1.19	42 729	0.93	1 025 541
Soukromý podnikatel bez zaměstnanců (OSVČ)	4.67	166 906	5.32	5 878 131
Soukromý podnikatel s 1-5 zaměstnanci	1.39	49 713	3.00	3 318 937
Soukromý podnikatel s 6 a více zaměstnanci	0.85	30 563	1.25	1 380 896
Respondent nebyl dotazován	50.69	1 813 491	46.44	51 348 062

Zdroj: NetMonitor – SPIR – Gemius & STEM/MARK, Červen 2017

Graf 17: Profesní postavení hlavy domácnosti dle RU(%)



Zdroj: NetMonitor – SPIR – Gemius & STEM/MARK, Červen 2017

LEGENDA

Níže uváděný pojem "cílová skupina" (daná cílová skupina, vybraná cílová skupina, vybraná CS) je zde používán ve smyslu cílová skupina uvedená v řádce tabulky (resp. sloupci grafu) daného socio-demografického ukazatele, tj. např. cílová skupina "ženy", "Liberecký kraj", "Důchodce" apod. Cílová skupina Všichni je definována jako Osoby ve věku 10+ let, které alespoň jednou v posledním měsíci navštívily internet.

MÉDIUM:

RU(počet) – počet návštěvníků (reálných uživatelů) vybraného média z příslušné cílové skupiny

RU(%) – složení návštěvníků

Informace o profilu návštěvníků vybraného média – v podobě procentuálního rozložení uživatelů internetu (dle Reache) mezi jednotlivé cílové skupiny.

$RU(\%) = RU(\text{počet})(\text{medium})(\text{vybraná CS}) / RU(\text{počet})(\text{medium})(\text{CS všichni}) * 100$

Reach(%) – poměr počtu návštěvníků média z příslušné cílové skupiny ku velikosti této cílové skupiny

$Reach(\%)(\text{CS}) = RU(\text{počet})(\text{medium})(\text{CS}) / \text{velikost CS}(\text{počet}) * 100$

Zahájená přehrání(počet) – počet zobrazení (page views) generovaných na médiu uživateli z příslušné cílové skupiny

Zahájená přehrání(%) – složení zobrazení (page views)

Informace o profilu návštěvníků vybraného média – v podobě procentuálního rozložení uživatelů internetu (dle zobrazení (page views)) mezi jednotlivé cílové skupiny.

$Zahájená\ přehrání(\%) = Zahájená\ přehrání(\text{počet})(\text{medium})(\text{vybraná CS}) / Zahájená\ přehrání(\text{počet})(\text{medium})(\text{CS všichni}) * 100$

Afinita(%) – afinita reache

Koeficient vyjadřující vztah návštěvnosti vybraného média k návštěvnosti internetu.

$Afinita(\%) = Reach(\%)(\text{medium})(\text{vybraná CS}) / Reach(\%)(\text{medium})(\text{CS všichni})$

TOTAL:

Total RU(počet) – počet návštěvníků (reálných uživatelů) všech měřených médií z příslušné cílové skupiny

Total RU(%) – složení návštěvníků, tj. informace o profilu Reache celkem pro všechna měřená média

Informace o profilu návštěvníků všech měřených médií – v podobě procentuálního rozložení uživatelů internetu (dle Reache) mezi jednotlivé cílové skupiny.

$RU(\%) = RU(\text{počet})(\text{všechna média})(\text{vybraná CS}) / RU(\text{počet})(\text{všechna média})(\text{CS všichni}) * 100$

Total Zahájená přehrání(počet) – počet zobrazení (page views) generovaných na všech měřených médiích uživateli z příslušné cílové skupiny

Total Zahájená přehrání(%) – složení zobrazení, tj. informace o profilu zobrazení (page views) celkem pro všechna měřená média

Informace o profilu návštěvníků všech měřených médií – v podobě procentuálního rozložení uživatelů internetu (dle zobrazení (page views)) mezi jednotlivé cílové skupiny.

$Zahájená\ přehrání(\%) = Zahájená\ přehrání(\text{počet})(\text{všechna média})(\text{vybraná CS}) / Zahájená\ přehrání(\text{počet})(\text{všechna média})(\text{CS všichni}) * 100$

Otázka IT znalosti

Základní – osoby, které deklarují základní znalosti práce s počítačem a internetem. (např. psaní základních textů, ukládání souborů, elektronická pošta, prohlížení www stránek apod.)

Nadstandardní – osoby, které deklarují užívání počítače a internetu na nadstandardní úrovni. (např. využívání matematických funkcí v tabulkovém procesoru, tvorba grafických prezentací, práce s vyhledávači, databáze na uživatelské úrovni apod.)

Profesionální – osoby, které se profesionálně věnují IT, technologiím apod. (např. programátorská nebo administrátorská činnost)

ABCDE klasifikace

ABCDE klasifikace umožňuje posuzování sociálního a ekonomického postavení jednotlivců ve společnosti. Obvykle je počítána pro přednostu domácnosti (hlavu domácnosti), vzhledem ke specifiku internetového dotazování byla přijata metoda přímého výpočtu přímo pro jednotlivé respondenty. Na aktualizaci ABCDE klasifikace pracovala v posledním roce metodická komise se zástupci výzkumných agentur, reklamních agentur a odborné veřejnosti. Výsledkem je navržení škály A,B,C1,C2,C3,D1,D2,E. Tato škála odpovídá mezinárodnímu standardu potvrzeného sdružením Nielsen Admosphere, a.s. a i algoritmus zařazení jednotlivce odpovídá mezinárodním zvyklostem. ABCDE klasifikace rozčleňuje jednotlivce domácnosti do sociálních kategorií na základě ekonomického postavení (ekonomicky aktivní x neaktivní jednatel). Pro ekonomicky aktivní potom rozlišuje podnikatele a zaměstnance. Pozice v zaměstnání potom slouží k další diferenciaci (včetně případného počtu podřízených osob pro vedoucí zaměstnance). Pro všechny vzniklé třídy má na závěrečné zařazení vliv vzdělání zkoumané osoby. Pro ekonomicky neaktivní osoby se na základě standardu Nielsen Admosphere, a.s. nepostupuje dle jejich posledního zaměstnání, ale na základě stupně ekonomické síly měřené prostřednictvím vybavenosti domácnosti, vliv vzdělání se projevuje i zde. Vzhledem k tomu, že mezinárodní postup odpovídá evropským stupňům, vychází při jeho použití horší sociální struktura obyvatel ČR než bylo zvykem pro stávající klasifikaci ABCD, nicméně tato struktura umožňuje provádět srovnání v rámci Evropy. Přesto se komise rozhodla, že pro použití v rámci ČR bude použita upravená škála, která zohlední specifika ČR. Tato upravená škála vzniká z evropského standardu posunutím o jednu nebo dvě třídy výše či níže na základě indexu životního minima domácnosti, ve které zkoumaná osoba žije.

A – Skupina s nejvyšším sociálním statusem ve společnosti daným vysoce prestižním zaměstnáním a zároveň nejvyššími příjmy.

B – Skupina s nadprůměrnými příjmy, obvykle vyšší management a skupina vyšších profesionálů s minimálně středoškolským vzděláním.

C1, C2, C3 – Skupina s průměrným životním standardem a průměrnými příjmy. Jde o skupinu např. malých podnikatelů a živnostníků, techniků, úředníků a nižších odborníků.

D1, D2 – Skupiny s podprůměrným životním standardem. Jsou tvořeny méně kvalifikovanými či nekvalifikovanými manuálními pracovníky.

E – V této kategorii se nachází z hlediska odhadovaného příjmu na osobu 1/8 nejchudších domácností, Skupina obsahuje často ekonomicky neaktivní osoby, např. nezaměstnané, v důchodu, v případě ekonomicky aktivních se často jedná o nekvalifikované pracovníky.

Otázky k ekonomické aktivitě a k zaměstnání:

Tyto otázky (ot. 3, 6, 10, 14 a 15) jsou (mimo jiných) použity především ke stanovení ABCDE klasifikace. Na základě odpovědi respondenta na otázku 6 (Ekonomická aktivita) je dále dotazován skupinou specifických otázek. Otázka 6 je tedy použita jako filtr pro kladení dalších otázek. Tedy výše uvedených pět otázek není položeno každému respondentovi. Proto pro možnost tvorby cílových skupin v rámci celé populace je doplněna segmentace jednotlivých odpovědí na tuto otázku o skupinu respondentů, kterým tato příslušná otázka nebyla položena. Tedy například u otázky č. 15 "Podnikatelská činnost" je tato skupina označena "Respondent není podnikatel".