

## SPIR NetMonitor

### Výzkum sociodemografie návštěvníků internetu v České Republice

Název média:

**TOTAL**

Měsíc:

**Květen 2017**

Základní informace	
Velikost internetové populace ČR	7 043 847
Počet respondentů	
Total (za všechna měřená média)	N = 12 002
RU(počet)	3 974 685
Reach(%)	56.43
Zahájená přehrání(počet) (od návštěvníků z ČR)	0
Zahájená přehrání(počet) (od všech návštěvníků)	12 948 254

**Zdroj: NetMonitor – SPIR – Gemius & STEM/MARK  
Květen 2017**

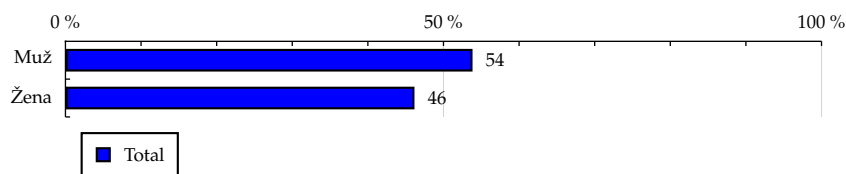
# TOTAL

**Tabulka 1: Pohlaví**

	TOTAL			
	RU (%)	RU (počet)	Zahájená přehrání (%)	Zahájená přehrání (počet)
Muž	53.84	2 140 107	-	0
Žena	46.16	1 834 577	-	0

Zdroj: NetMonitor – SPIR – Gemius & STEM/MARK, Květen 2017

**Graf 1: Pohlaví dle RU(%)**



Zdroj: NetMonitor – SPIR – Gemius & STEM/MARK, Květen 2017

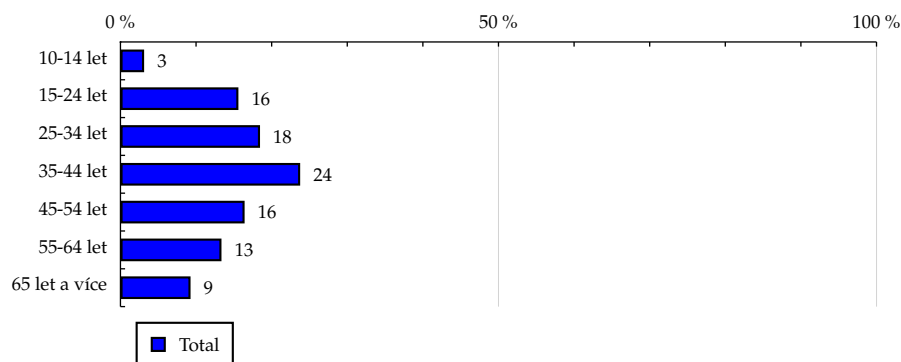
# TOTAL

Tabulka 2: Věk

	TOTAL			
	RU (%)	RU (počet)	Zahájená přehrání (%)	Zahájená přehrání (počet)
10-14 let	3.13	124 330	-	0
15-24 let	15.60	619 901	-	0
25-34 let	18.46	733 537	-	0
35-44 let	23.77	944 795	-	0
45-54 let	16.42	652 568	-	0
55-64 let	13.36	531 102	-	0
65 let a více	9.27	368 450	-	0

Zdroj: NetMonitor – SPIR – Gemius & STEM/MARK, Květen 2017

Graf 2: Věk dle RU(%)



Zdroj: NetMonitor – SPIR – Gemius & STEM/MARK, Květen 2017

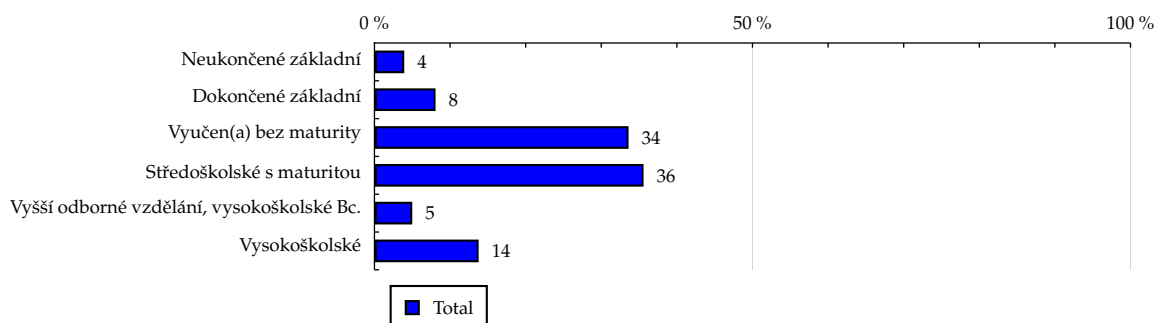
# TOTAL

**Tabulka 3: Nejvyšší dokončené vzdělání**

	TOTAL			
	RU (%)	RU (počet)	Zahájená přehrání (%)	Zahájená přehrání (počet)
Neukončené základní	3.94	156 524	-	0
Dokončené základní	8.08	321 199	-	0
Vyučen(a) bez maturity	33.61	1 335 784	-	0
Středoškolské s maturitou	35.59	1 414 738	-	0
Vyšší odborné vzdělání, vysokoškolské Bc.	5.00	198 704	-	0
Vysokoškolské	13.78	547 733	-	0

Zdroj: NetMonitor – SPIR – Gemius & STEM/MARK, Květen 2017

**Graf 3: Nejvyšší dokončené vzdělání dle RU(%)**



Zdroj: NetMonitor – SPIR – Gemius & STEM/MARK, Květen 2017

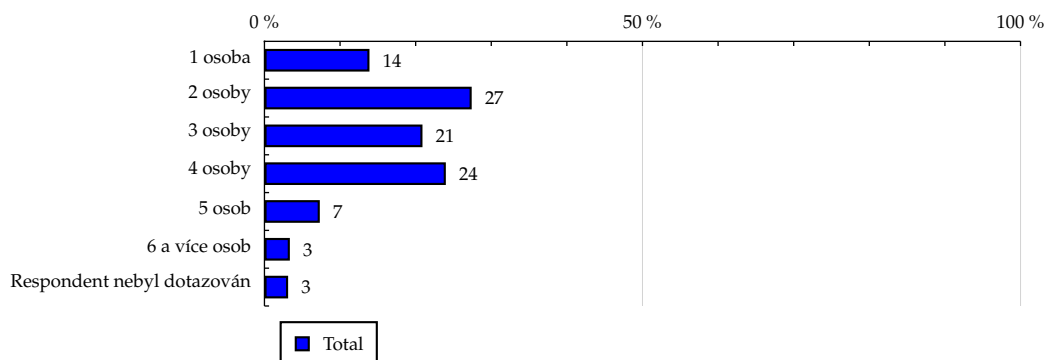
## TOTAL

Tabulka 4: Počet osob v domácnosti

	TOTAL			
	RU (%)	RU (počet)	Zahájená přehrání (%)	Zahájená přehrání (počet)
1 osoba	13,89	551 969	-	0
2 osoby	27,41	1 089 418	-	0
3 osoby	20,90	830 874	-	0
4 osoby	23,99	953 487	-	0
5 osob	7,32	290 967	-	0
6 a více osob	3,36	133 637	-	0
Respondent nebyl dotazován	3,13	124 330	-	0

Zdroj: NetMonitor – SPIR – Gemius & STEM/MARK, Květen 2017

Graf 4: Počet osob v domácnosti dle RU(%)

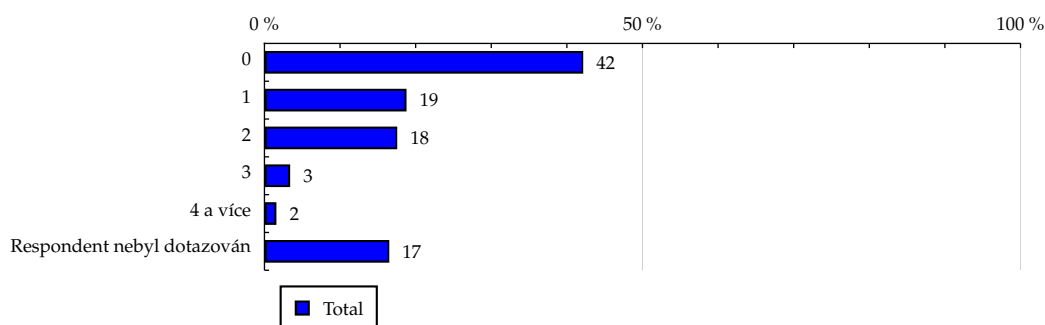


Zdroj: NetMonitor – SPIR – Gemius & STEM/MARK, Květen 2017

**TOTAL**
**Tabulka 5: Počet osob v domácnosti mladších 18**

	TOTAL			
	RU (%)	RU (počet)	Zahájená přehrání (%)	Zahájená přehrání (počet)
0	42.16	1 675 639	-	0
1	18.79	746 756	-	0
2	17.56	698 132	-	0
3	3.40	135 047	-	0
4 a více	1.58	62 954	-	0
Respondent nebyl dotazován	16.51	656 155	-	0

Zdroj: NetMonitor – SPIR – Gemius & STEM/MARK, Květen 2017

**Graf 5: Počet osob v domácnosti mladších 18 dle RU(%)**


Zdroj: NetMonitor – SPIR – Gemius & STEM/MARK, Květen 2017

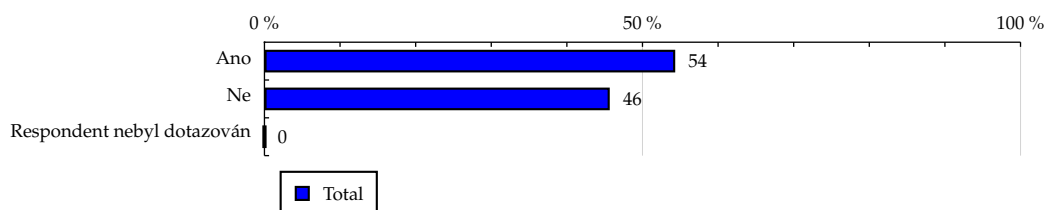
# TOTAL

**Tabulka 6: Hlava domácnosti**

	TOTAL			
	RU (%)	RU (počet)	Zahájená přehrání (%)	Zahájená přehrání (počet)
Ano	54.33	2 159 401	-	0
Ne	45.67	1 815 284	-	0
Respondent nebyl dotazován	0.00	0	-	0

Zdroj: NetMonitor – SPIR – Gemius & STEM/MARK, Květen 2017

**Graf 6: Hlava domácnosti dle RU(%)**



Zdroj: NetMonitor – SPIR – Gemius & STEM/MARK, Květen 2017

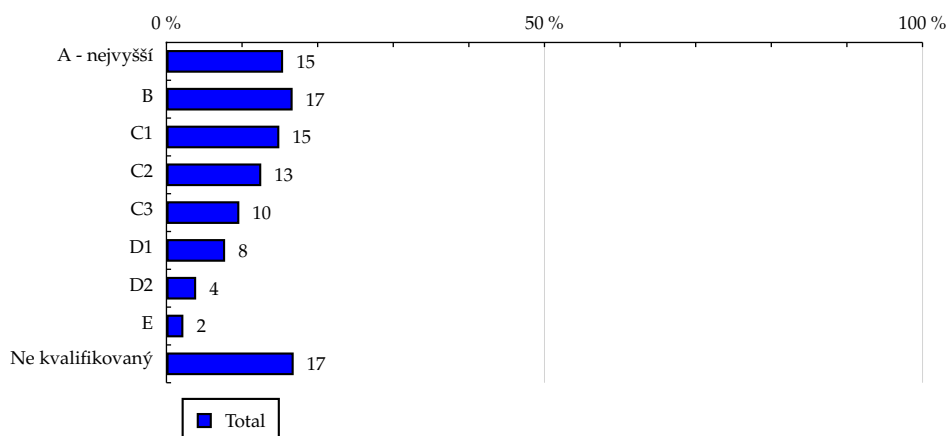
# TOTAL

Tabulka 7: ABCDE národní socioekonomická klasifikace

	TOTAL			
	RU (%)	RU (počet)	Zahájená přehrání (%)	Zahájená přehrání (počet)
A - nejvyšší	15.43	613 343	-	0
B	16.69	663 357	-	0
C1	14.93	593 523	-	0
C2	12.54	498 507	-	0
C3	9.64	383 031	-	0
D1	7.76	308 472	-	0
D2	3.93	156 338	-	0
E	2.24	89 178	-	0
Ne kvalifikovaný	16.83	668 933	-	0

Zdroj: NetMonitor – SPIR – Gemius & STEM/MARK, Květen 2017

Graf 7: ABCDE národní socioekonomická klasifikace dle RU(%)



Zdroj: NetMonitor – SPIR – Gemius & STEM/MARK, Květen 2017



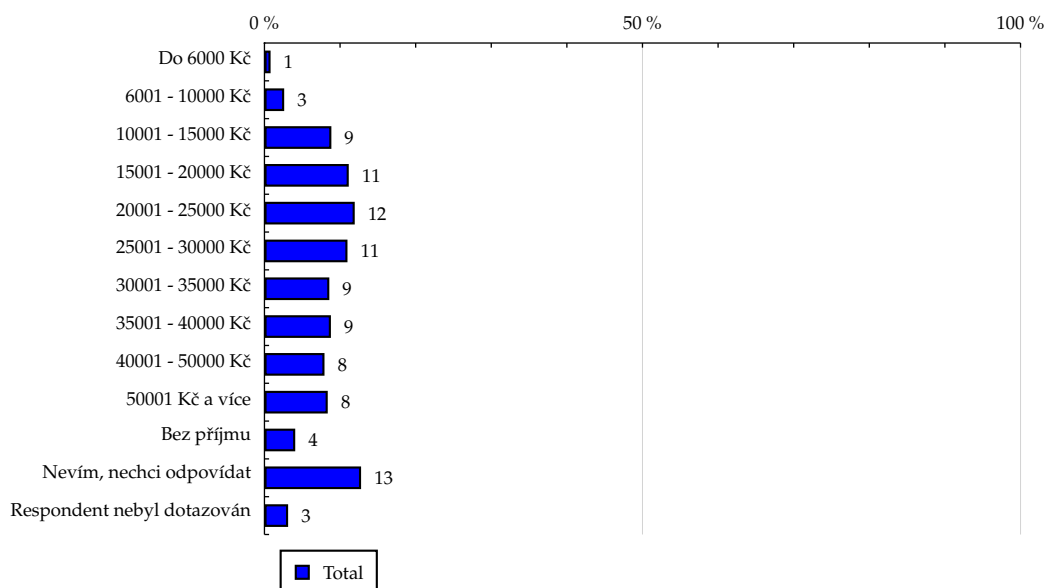
# TOTAL

Tabulka 8: Čistý příjem domácnosti

	TOTAL			
	RU (%)	RU (počet)	Zahájená přehrání (%)	Zahájená přehrání (počet)
Do 6000 Kč	0.81	32 150	-	0
6001 - 10000 Kč	2.61	103 729	-	0
10001 - 15000 Kč	8.85	351 591	-	0
15001 - 20000 Kč	11.15	443 066	-	0
20001 - 25000 Kč	11.94	474 709	-	0
25001 - 30000 Kč	10.98	436 484	-	0
30001 - 35000 Kč	8.58	340 961	-	0
35001 - 40000 Kč	8.79	349 567	-	0
40001 - 50000 Kč	7.94	315 721	-	0
50001 Kč a více	8.37	332 620	-	0
Bez příjmu	4.07	161 720	-	0
Nevím, nechci odpovídat	12.78	508 029	-	0
Respondent nebyl dotazován	3.13	124 330	-	0

Zdroj: NetMonitor – SPIR – Gemius & STEM/MARK, Květen 2017

Graf 8: Čistý příjem domácnosti dle RU(%)



Zdroj: NetMonitor – SPIR – Gemius & STEM/MARK, Květen 2017

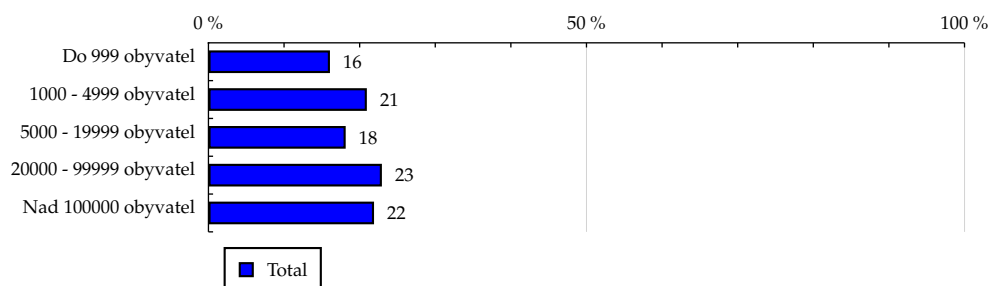
## TOTAL

Tabulka 9: Velikost místa bydliště

	TOTAL			
	RU (%)	RU (počet)	Zahájená přehraní (%)	Zahájená přehraní (počet)
Do 999 obyvatel	16.07	638 896	-	0
1000 - 4999 obyvatel	20.95	832 592	-	0
5000 - 19999 obyvatel	18.15	721 224	-	0
20000 - 99999 obyvatel	22.94	911 653	-	0
Nad 100000 obyvatel	21.90	870 317	-	0

Zdroj: NetMonitor – SPIR – Gemius & STEM/MARK, Květen 2017

Graf 9: Velikost místa bydliště dle RU(%)



Zdroj: NetMonitor – SPIR – Gemius & STEM/MARK, Květen 2017

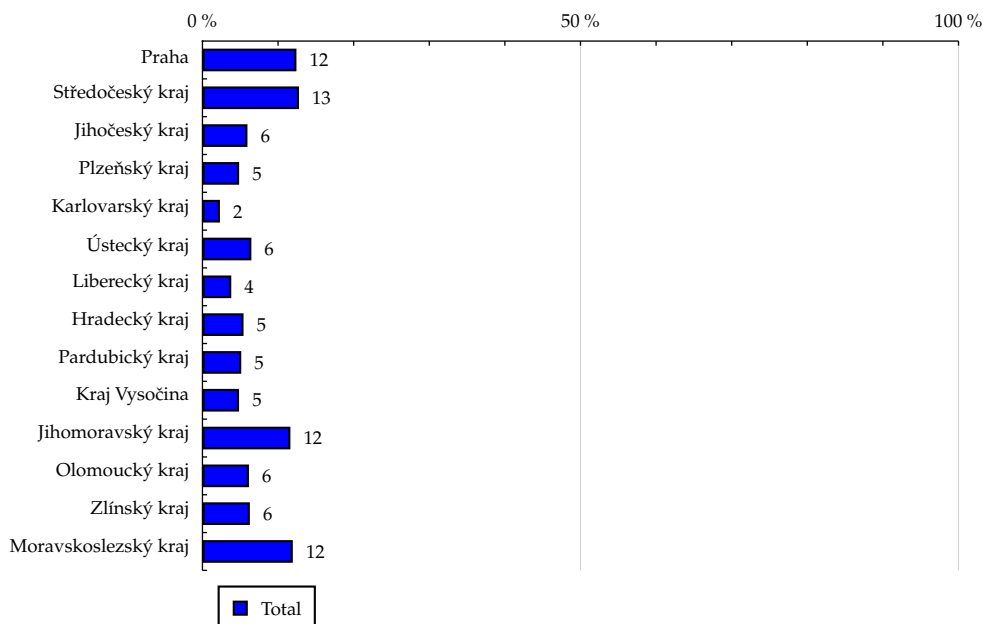
# TOTAL

Tabulka 10: Kraj

	TOTAL			
	RU (%)	RU (počet)	Zahájená přehrání (%)	Zahájená přehrání (počet)
Praha	12.43	494 223	-	0
Středočeský kraj	12.77	507 564	-	0
Jihočeský kraj	5.95	236 666	-	0
Plzeňský kraj	4.85	192 800	-	0
Karlovarský kraj	2.31	91 893	-	0
Ústecký kraj	6.47	257 313	-	0
Liberecký kraj	3.81	151 306	-	0
Hradecký kraj	5.43	215 824	-	0
Pardubický kraj	5.13	204 009	-	0
Kraj Vysočina	4.84	192 568	-	0
Jihomoravský kraj	11.63	462 189	-	0
Olomoucký kraj	6.15	244 387	-	0
Zlínský kraj	6.27	249 026	-	0
Moravskoslezský kraj	11.95	474 910	-	0

Zdroj: NetMonitor – SPIR – Gemius & STEM/MARK, Květen 2017

Graf 10: Kraj dle RU(%)



Zdroj: NetMonitor – SPIR – Gemius & STEM/MARK, Květen 2017

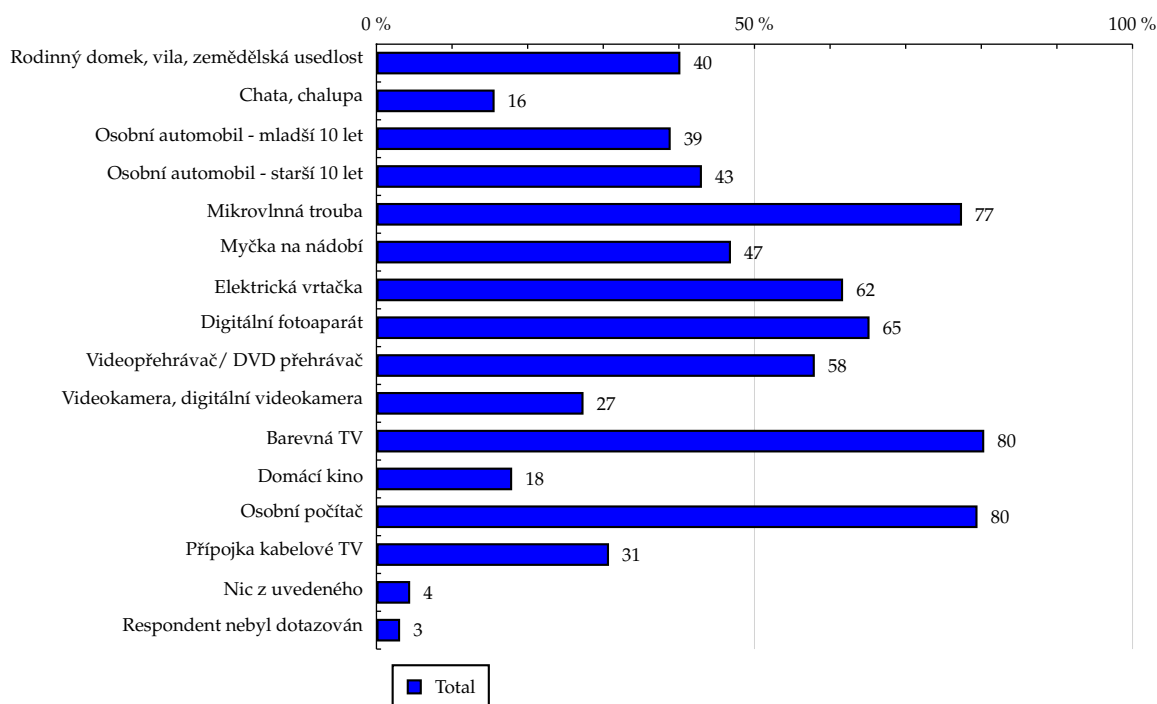
# TOTAL

## Tabulka 11: Vybavenost

	TOTAL			
	RU (%)	RU (počet)	Zahájená přehráni (%)	Zahájená přehráni (počet)
Rodinný domek, vila, zemědělská usedlost	40.20	1 597 957	-	0
Chata, chalupa	15.63	621 155	-	0
Osobní automobil - mladší 10 let	38.92	1 547 044	-	0
Osobní automobil - starší 10 let	43.05	1 711 131	-	0
Mikrovlánná trouba	77.45	3 078 539	-	0
Myčka na nádobí	46.89	1 863 687	-	0
Elektrická vrtačka	61.72	2 453 173	-	0
Digitální fotoaparát	65.22	2 592 364	-	0
Videopřehrávač/ DVD přehrávač	57.98	2 304 713	-	0
Videokamera, digitální videokamera	27.39	1 088 794	-	0
Barevná TV	80.39	3 195 239	-	0
Domácí kino	17.95	713 405	-	0
Osobní počítač	79.50	3 159 802	-	0
Přípojka kabelové TV	30.76	1 222 678	-	0
Nic z uvedeného	4.46	177 343	-	0
Respondent nebyl dotazován	3.13	124 330	-	0

Zdroj: NetMonitor – SPIR – Gemius & STEM/MARK, Květen 2017

## Graf 11: Vybavenost dle RU(%)



Zdroj: NetMonitor – SPIR – Gemius & STEM/MARK, Květen 2017

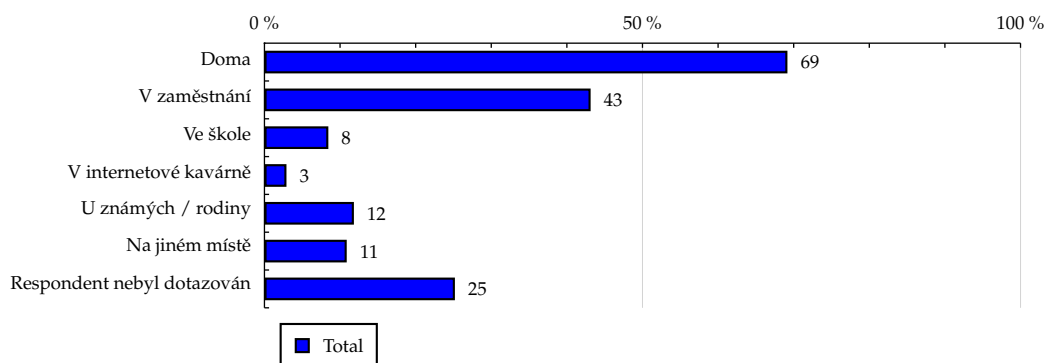
# TOTAL

**Tabulka 12: Všechna místa používání internetu**

	TOTAL			
	RU (%)	RU (počet)	Zahájená přehrání (%)	Zahájená přehrání (počet)
Doma	69.17	2 749 362	-	0
V zaměstnání	43.14	1 714 771	-	0
Ve škole	8.45	335 890	-	0
V internetové kavárně	2.91	115 475	-	0
U známých / rodiny	11.83	470 280	-	0
Na jiném místě	10.88	432 604	-	0
Respondent nebyl dotazován	25.19	1 001 230	-	0

Zdroj: NetMonitor – SPIR – Gemius & STEM/MARK, Květen 2017

**Graf 12: Všechna místa používání internetu dle RU(%)**



Zdroj: NetMonitor – SPIR – Gemius & STEM/MARK, Květen 2017

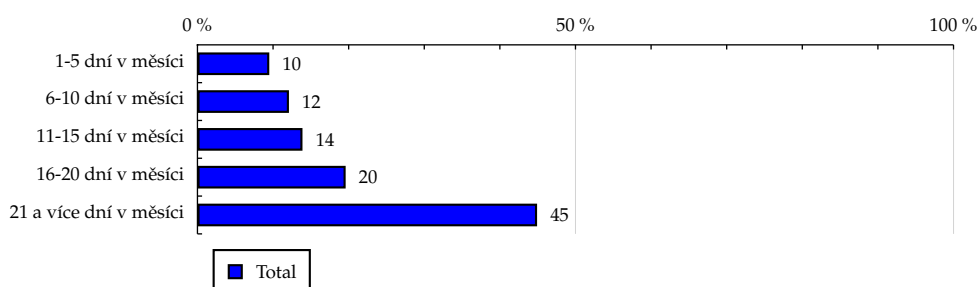
## TOTAL

**Tabulka 13: Měřená četnost užívání internetu (NetMonitor)**

	TOTAL			
	RU (%)	RU (počet)	Zahájená přehrání (%)	Zahájená přehrání (počet)
1-5 dní v měsíci	9.50	377 426	-	0
6-10 dní v měsíci	12.10	480 821	-	0
11-15 dní v měsíci	13.89	551 984	-	0
16-20 dní v měsíci	19.60	779 053	-	0
21 a více dní v měsíci	44.92	1 785 399	-	0

Zdroj: NetMonitor – SPIR – Gemius & STEM/MARK, Květen 2017

**Graf 13: Měřená četnost užívání internetu (NetMonitor) dle RU(%)**



Zdroj: NetMonitor – SPIR – Gemius & STEM/MARK, Květen 2017

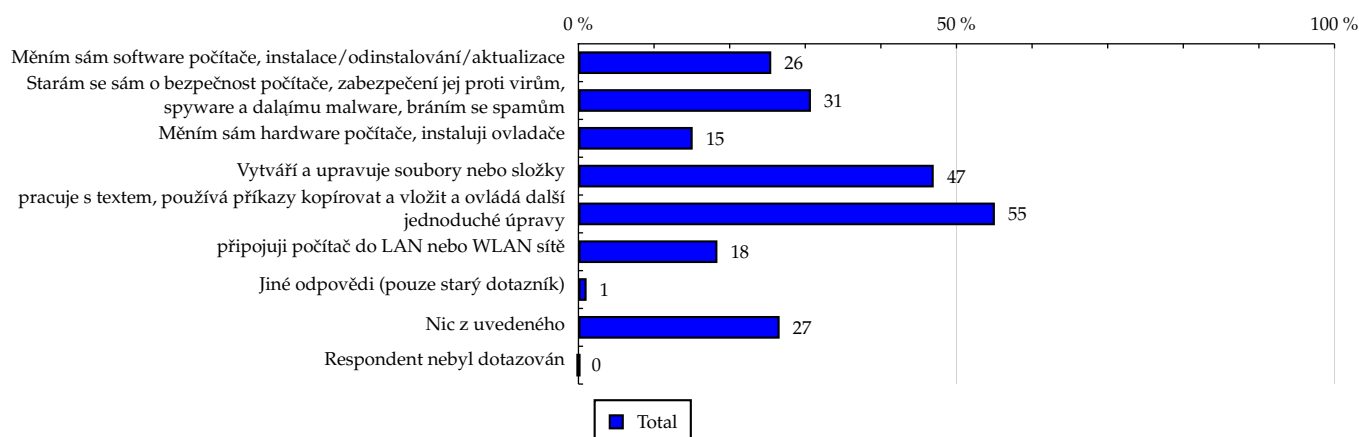
# TOTAL

**Tabulka 14: Činnost respondenta na počítači**

	TOTAL			
	RU (%)	RU (počet)	Zahájená přehrání (%)	Zahájená přehrání (počet)
Měním sám software počítače, instalace/odinstalování/aktualizace	25.50	1 013 497	-	0
Starám se sám o bezpečnost počítače, zabezpečení jej proti virům, spyware a dalším malware, bráním se spamům	30.75	1 222 356	-	0
Měním sám hardware počítače, instaluji ovladače	15.11	600 666	-	0
Vytváří a upravuje soubory nebo složky	46.99	1 867 622	-	0
pracuje s textem, používá příkazy kopírovat a vložit a ovládá další jednoduché úpravy	55.08	2 189 059	-	0
připojuji počítač do LAN nebo WLAN sítě	18.38	730 512	-	0
Jiné odpovědi (pouze starý dotazník)	1.08	42 916	-	0
Nic z uvedeného	26.61	1 057 805	-	0
Respondent nebyl dotazován	0.00	0	-	0

Zdroj: NetMonitor – SPIR – Gemius & STEM/MARK, Květen 2017

**Graf 14: Činnost respondenta na počítači dle RU(%)**



Zdroj: NetMonitor – SPIR – Gemius & STEM/MARK, Květen 2017

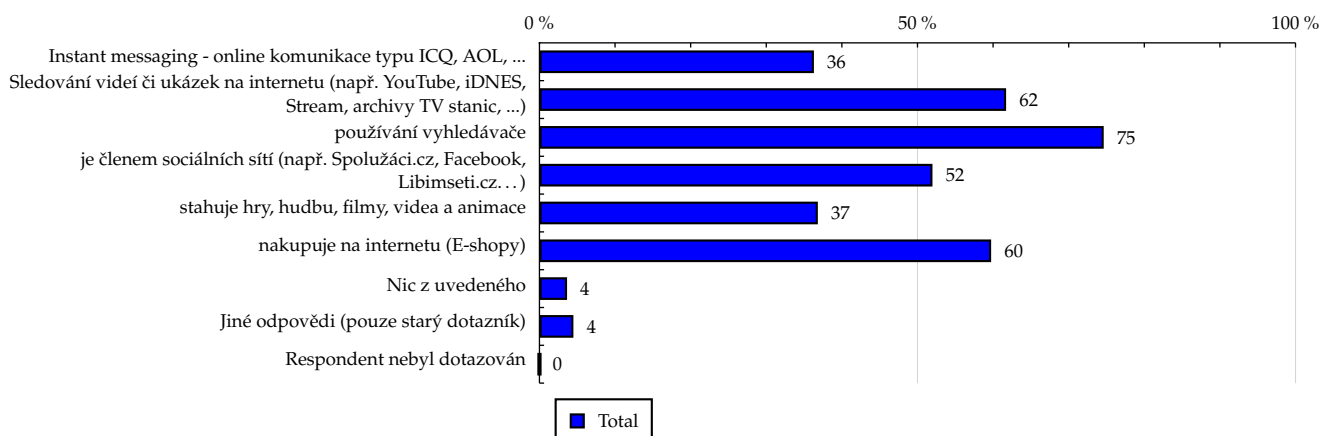
# TOTAL

**Tabulka 15: Pravidelné aktivity na internetu**

	TOTAL			
	RU (%)	RU (počet)	Zahájená přehrání (%)	Zahájená přehrání (počet)
Instant messaging - online komunikace typu ICQ, AOL, ...	36.30	1 442 657	-	0
Sledování videí či ukázek na internetu (např. YouTube, iDNES, Stream, archivy TV stanic, ...)	61.72	2 453 074	-	0
používání vyhledávače	74.63	2 966 135	-	0
je členem sociálních sítí (např. Spolužáci.cz, Facebook, Libimseti.cz...)	51.98	2 065 848	-	0
stahuje hry, hudbu, filmy, videa a animace	36.82	1 463 599	-	0
nakupuje na internetu (E-shopy)	59.74	2 374 304	-	0
Nic z uvedeného	3.65	145 202	-	0
Jiné odpovědi (pouze starý dotazník)	4.49	178 467	-	0
Respondent nebyl dotazován	0.00	0	-	0

Zdroj: NetMonitor – SPIR – Gemius & STEM/MARK, Květen 2017

**Graf 15: Pravidelné aktivity na internetu dle RU(%)**



Zdroj: NetMonitor – SPIR – Gemius & STEM/MARK, Květen 2017



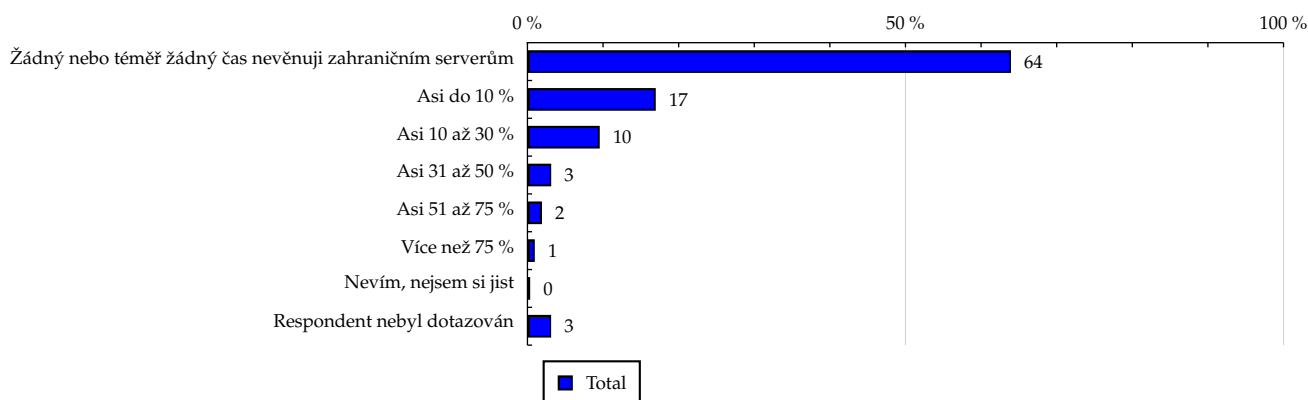
## TOTAL

**Tabulka 16: Čas trávený na zahraničních serverech v cizích jazycích vyjma slovenštiny**

	TOTAL			
	RU (%)	RU (počet)	Zahájená přehrání (%)	Zahájená přehrání (počet)
Žádný nebo téměř žádný čas nevěnuji zahraničním serverům	63.95	2 541 794	-	0
Asi do 10 %	16.97	674 553	-	0
Asi 10 až 30 %	9.56	379 838	-	0
Asi 31 až 50 %	3.14	124 834	-	0
Asi 51 až 75 %	1.92	76 469	-	0
Více než 75 %	0.97	38 717	-	0
Nevím, nejsem si jist	0.36	14 146	-	0
Respondent nebyl dotazován	3.13	124 330	-	0

Zdroj: NetMonitor – SPIR – Gemius & STEM/MARK, Květen 2017

**Graf 16: Čas trávený na zahraničních serverech v cizích jazycích vyjma slovenštiny dle RU(%)**



Zdroj: NetMonitor – SPIR – Gemius & STEM/MARK, Květen 2017

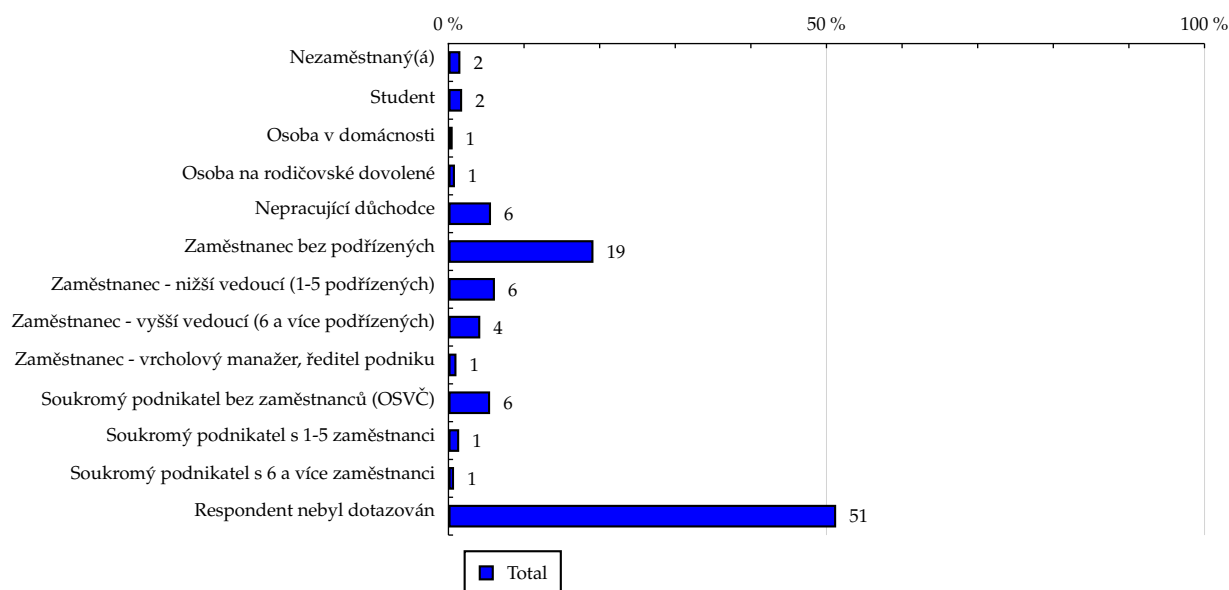
# TOTAL

**Tabulka 17: Profesní postavení hlavy domácnosti**

	TOTAL			
	RU (%)	RU (počet)	Zahájená přehraní (%)	Zahájená přehraní (počet)
Nezaměstnaný(á)	1.58	62 952	-	0
Student	1.81	72 072	-	0
Osoba v domácnosti	0.56	22 272	-	0
Osoba na rodičovské dovolené	0.86	34 046	-	0
Nepracující důchodce	5.63	223 816	-	0
Zaměstnanec bez podřízených	19.18	762 452	-	0
Zaměstnanec - nižší vedoucí (1-5 podřízených)	6.15	244 479	-	0
Zaměstnanec - vyšší vedoucí (6 a více podřízených)	4.21	167 235	-	0
Zaměstnanec - vrcholový manažer, ředitel podniku	1.06	42 106	-	0
Soukromý podnikatel bez zaměstnanců (OSVČ)	5.51	218 993	-	0
Soukromý podnikatel s 1-5 zaměstnanci	1.42	56 577	-	0
Soukromý podnikatel s 6 a více zaměstnanci	0.74	29 479	-	0
Respondent nebyl dotazován	51.28	2 038 199	-	0

Zdroj: NetMonitor – SPIR – Gemius & STEM/MARK, Květen 2017

**Graf 17: Profesní postavení hlavy domácnosti dle RU(%)**



Zdroj: NetMonitor – SPIR – Gemius & STEM/MARK, Květen 2017

## LEGENDA

Níže uváděný pojem "cílová skupina" (daná cílová skupina, vybraná cílová skupina, vybraná CS) je zde používán ve smyslu cílová skupina uvedená v řádce tabulky (resp. sloupci grafu) daného socio-demografického ukazatele, tj. např. cílová skupina "ženy", "Liberecký kraj", "Důchodce" apod. Cílová skupina Všichni je definována jako Osoby ve věku 10+ let, které alespoň jednou v posledním měsíci navštívily internet.

## MÉDIUM:

**RU(počet)** – počet návštěvníků (reálných uživatelů) vybraného média z příslušné cílové skupiny

**RU(%)** – složení návštěvníků

Informace o profilu návštěvníků vybraného média – v podobě procentuálního rozložení uživatelů internetu (dle Reache) mezi jednotlivé cílové skupiny.

$RU(\%) = RU(\text{počet})(\text{medium})(\text{vybraná CS}) / RU(\text{počet})(\text{medium})(\text{CS všichni}) * 100$

**Reach(%)** – poměr počtu návštěvníků média z příslušné cílové skupiny ku velikosti této cílové skupiny

$Reach(\%)(\text{CS}) = RU(\text{počet})(\text{medium})(\text{CS}) / \text{velikost CS}(\text{počet}) * 100$

**Zahájená přehrání(počet)** – počet zobrazení (page views) generovaných na médiu uživateli z příslušné cílové skupiny

**Zahájená přehrání(%)** – složení zobrazení (page views)

Informace o profilu návštěvníků vybraného média – v podobě procentuálního rozložení uživatelů internetu (dle zobrazení (page views)) mezi jednotlivé cílové skupiny.

$Zahájená\ přehrání(\%) = Zahájená\ přehrání(\text{počet})(\text{medium})(\text{vybraná CS}) / Zahájená\ přehrání(\text{počet})(\text{medium})(\text{CS všichni}) * 100$

**Afinita(%)** – afinita reache

Koeficient vyjadřující vztah návštěvnosti vybraného média k návštěvnosti internetu.

$Afinita(\%) = Reach(\%)(\text{medium})(\text{vybraná CS}) / Reach(\%)(\text{medium})(\text{CS všichni})$

## TOTAL:

**Total RU(počet)** – počet návštěvníků (reálných uživatelů) všech měřených médií z příslušné cílové skupiny

**Total RU(%)** – složení návštěvníků, tj. informace o profilu Reache celkem pro všechna měřená média

Informace o profilu návštěvníků všech měřených médií – v podobě procentuálního rozložení uživatelů internetu (dle Reache) mezi jednotlivé cílové skupiny.

$RU(\%) = RU(\text{počet})(\text{všechna média})(\text{vybraná CS}) / RU(\text{počet})(\text{všechna média})(\text{CS všichni}) * 100$

**Total Zahájená přehrání(počet)** – počet zobrazení (page views) generovaných na všech měřených médiích uživateli z příslušné cílové skupiny

**Total Zahájená přehrání(%)** – složení zobrazení, tj. informace o profilu zobrazení (page views) celkem pro všechna měřená média

Informace o profilu návštěvníků všech měřených médií – v podobě procentuálního rozložení uživatelů internetu (dle zobrazení (page views)) mezi jednotlivé cílové skupiny.

$Zahájená\ přehrání(\%) = Zahájená\ přehrání(\text{počet})(\text{všechna média})(\text{vybraná CS}) / Zahájená\ přehrání(\text{počet})(\text{všechna média})(\text{CS všichni}) * 100$

## Otázka IT znalosti

**Základní** – osoby, které deklarují základní znalosti práce s počítačem a internetem. (např. psaní základních textů, ukládání souborů, elektronická pošta, prohlížení www stránek apod.)

**Nadstandardní** – osoby, které deklarují užívání počítače a internetu na nadstandardní úrovni. (např. využívání matematických funkcí v tabulkovém procesoru, tvorba grafických prezentací, práce s vyhledávači, databáze na uživatelské úrovni apod.)

**Profesionální** – osoby, které se profesionálně věnují IT, technologiím apod. (např. programátorská nebo administrátorská činnost)

## ABCDE klasifikace

ABCDE klasifikace umožňuje posuzování sociálního a ekonomického postavení jednotlivců ve společnosti. Obvykle je počítána pro přednostu domácnosti (hlavu domácnosti), vzhledem ke specifiku internetového dotazování byla přijata metoda přímého výpočtu přímo pro jednotlivé respondenty. Na aktualizaci ABCDE klasifikace pracovala v posledním roce metodická komise se zástupci výzkumných agentur, reklamních agentur a odborné veřejnosti. Výsledkem je navržení škály A,B,C1,C2,C3,D1,D2,E. Tato škála odpovídá mezinárodnímu standardu potvrzeného sdružením Nielsen Admosphere, a.s. a i algoritmus zařazení jednotlivce odpovídá mezinárodním zvyklostem. ABCDE klasifikace rozčleňuje jednotlivce domácnosti do sociálních kategorií na základě ekonomického postavení (ekonomicky aktivní x neaktivní jednatel). Pro ekonomicky aktivní potom rozlišuje podnikatele a zaměstnance. Pozice v zaměstnání potom slouží k další diferenciaci (včetně případného počtu podřízených osob pro vedoucí zaměstnance). Pro všechny vzniklé třídy má na závěrečné zařazení vliv vzdělání zkoumané osoby. Pro ekonomicky neaktivní osoby se na základě standardu Nielsen Admosphere, a.s. nepostupuje dle jejich posledního zaměstnání, ale na základě stupně ekonomické síly měřené prostřednictvím vybavenosti domácnosti, vliv vzdělání se projevuje i zde. Vzhledem k tomu, že mezinárodní postup odpovídá evropským stupňům, vychází při jeho použití horší sociální struktura obyvatel ČR než bylo zvykem pro stávající klasifikaci ABCD, nicméně tato struktura umožňuje provádět srovnání v rámci Evropy. Přesto se komise rozhodla, že pro použití v rámci ČR bude použita upravená škála, která zohlední specifika ČR. Tato upravená škála vzniká z evropského standardu posunutím o jednu nebo dvě třídy výše či níže na základě indexu životního minima domácnosti, ve které zkoumaná osoba žije.

A – Skupina s nejvyšším sociálním statusem ve společnosti daným vysoce prestižním zaměstnáním a zároveň nejvyššími příjmy.

B – Skupina s nadprůměrnými příjmy, obvykle vyšší management a skupina vyšších profesionálů s minimálně středoškolským vzděláním.

C1, C2, C3 – Skupina s průměrným životním standardem a průměrnými příjmy. Jde o skupinu např. malých podnikatelů a živnostníků, techniků, úředníků a nižších odborníků.

D1, D2 – Skupiny s podprůměrným životním standardem. Jsou tvořeny méně kvalifikovanými či nekvalifikovanými manuálními pracovníky.

E – V této kategorii se nachází z hlediska odhadovaného příjmu na osobu 1/8 nejchudších domácností, Skupina obsahuje často ekonomicky neaktivní osoby, např. nezaměstnané, v důchodu, v případě ekonomicky aktivních se často jedná o nekvalifikované pracovníky.

### Otázky k ekonomické aktivitě a k zaměstnání:

Tyto otázky (ot. 3, 6, 10, 14 a 15) jsou (mimo jiných) použity především ke stanovení ABCDE klasifikace. Na základě odpovědi respondenta na otázku 6 (Ekonomická aktivita) je dále dotazován skupinou specifických otázek. Otázka 6 je tedy použita jako filtr pro kladení dalších otázek. Tedy výše uvedených pět otázek není položeno každému respondentovi. Proto pro možnost tvorby cílových skupin v rámci celé populace je doplněna segmentace jednotlivých odpovědí na tuto otázku o skupinu respondentů, kterým tato příslušná otázka nebyla položena. Tedy například u otázky č. 15 "Podnikatelská činnost" je tato skupina označena "Respondent není podnikatel".