

SPIR NetMonitor

Výzkum sociodemografie návštěvníků internetu v České Republice

Název média:

TOTAL

Měsíc:

Březen 2017

Základní informace	
Velikost internetové populace ČR	3 687 862
Počet respondentů	
Total (za všechna měřená média)	N = 6 772
RU(počet)	3 603 040
Reach(%)	97.70
PV(počet) (od návštěvníků z ČR)	1 706 284 046
PV(počet) (od všech návštěvníků)	1 870 556 175
GRP (%)	46 267.57

**Zdroj: NetMonitor – SPIR – Gemius & STEM/MARK
Březen 2017**

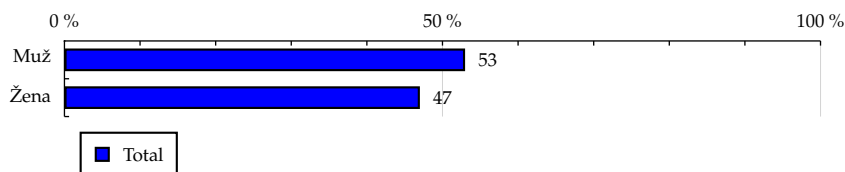
TOTAL

Tabulka 1: Pohlaví

	TOTAL				
	RU (%)	RU (počet)	PV (%)	PV (počet)	TRP (%)
Muž	52.99	1 909 178	52.05	888 170 828	46 521.11
Žena	47.01	1 693 862	47.95	818 113 218	48 298.67

Zdroj: NetMonitor – SPIR – Gemius & STEM/MARK, Březen 2017

Graf 1: Pohlaví dle RU(%)



Zdroj: NetMonitor – SPIR – Gemius & STEM/MARK, Březen 2017

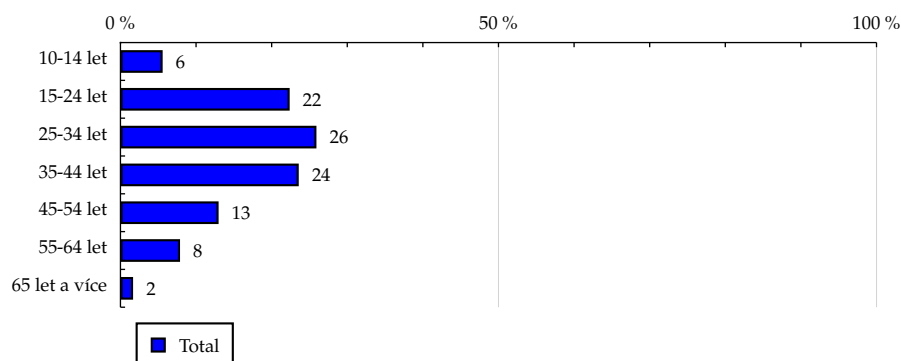
TOTAL

Tabulka 2: Věk

	TOTAL				
	RU (%)	RU (počet)	PV (%)	PV (počet)	TRP (%)
10-14 let	5.58	201 120	1.98	33 862 589	16 836.97
15-24 let	22.38	806 249	17.49	298 411 128	37 012.23
25-34 let	25.92	933 872	30.92	527 558 017	56 491.44
35-44 let	23.58	849 741	26.61	454 056 165	53 434.63
45-54 let	12.98	467 784	13.86	236 449 202	50 546.59
55-64 let	7.88	283 957	7.08	120 827 565	42 551.25
65 let a více	1.67	60 314	2.06	35 119 380	58 227.29

Zdroj: NetMonitor – SPIR – Gemius & STEM/MARK, Březen 2017

Graf 2: Věk dle RU(%)



Zdroj: NetMonitor – SPIR – Gemius & STEM/MARK, Březen 2017

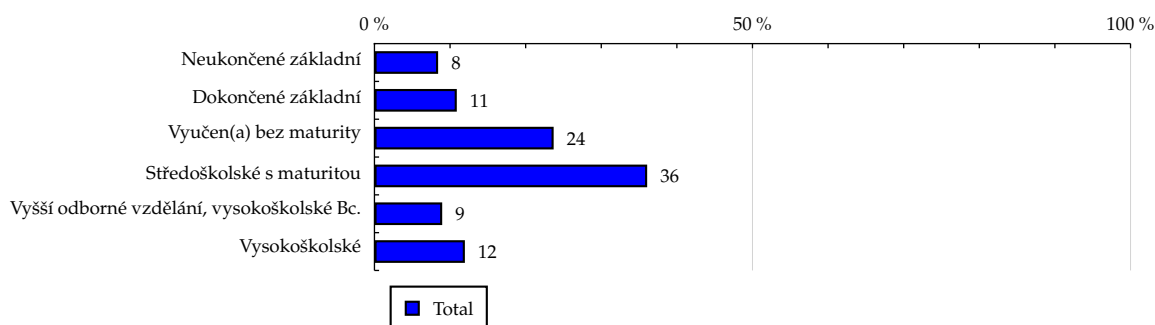
TOTAL

Tabulka 3: Nejvyšší dokončené vzdělání

	TOTAL				
	RU (%)	RU (počet)	PV (%)	PV (počet)	TRP (%)
Neukončené základní	8.42	303 367	3.39	57 775 984	19 044.87
Dokončené základní	10.89	392 336	6.57	112 047 487	28 559.04
Vyučen(a) bez maturity	23.70	853 800	23.33	398 068 556	46 623.12
Středoškolské s maturitou	36.07	1 299 601	44.75	763 644 455	58 759.91
Vyšší odborné vzdělání, vysokoškolské Bc.	8.96	322 859	9.98	170 345 465	52 761.42
Vysokoškolské	11.96	431 075	11.98	204 402 099	47 416.79

Zdroj: NetMonitor – SPIR – Gemius & STEM/MARK, Březen 2017

Graf 3: Nejvyšší dokončené vzdělání dle RU(%)



Zdroj: NetMonitor – SPIR – Gemius & STEM/MARK, Březen 2017

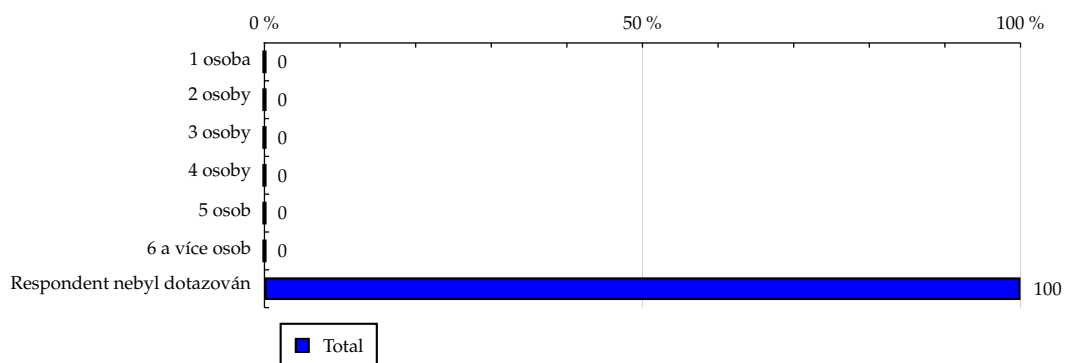
TOTAL

Tabulka 4: Počet osob v domácnosti

	TOTAL				
	RU (%)	RU (počet)	PV (%)	PV (počet)	TRP (%)
1 osoba	0.00	0	0.00	0	-
2 osoby	0.00	0	0.00	0	-
3 osoby	0.00	0	0.00	0	-
4 osoby	0.00	0	0.00	0	-
5 osob	0.00	0	0.00	0	-
6 a více osob	0.00	0	0.00	0	-
Respondent nebyl dotazován	100.00	3 603 040	100.00	1 706 284 046	47 356.78

Zdroj: NetMonitor – SPIR – Gemius & STEM/MARK, Březen 2017

Graf 4: Počet osob v domácnosti dle RU(%)



Zdroj: NetMonitor – SPIR – Gemius & STEM/MARK, Březen 2017

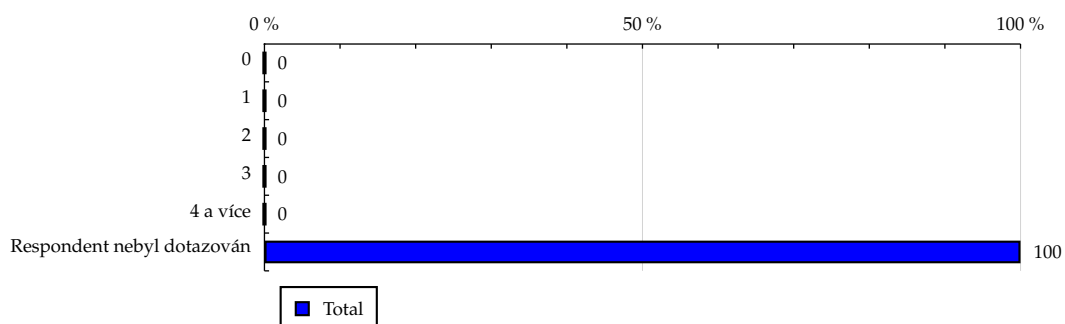
TOTAL

Tabulka 5: Počet osob v domácnosti mladších 18

	TOTAL				
	RU (%)	RU (počet)	PV (%)	PV (počet)	TRP (%)
0	0.00	0	0.00	0	-
1	0.00	0	0.00	0	-
2	0.00	0	0.00	0	-
3	0.00	0	0.00	0	-
4 a více	0.00	0	0.00	0	-
Respondent nebyl dotazován	100.00	3 603 040	100.00	1 706 284 046	47 356.78

Zdroj: NetMonitor – SPIR – Gemius & STEM/MARK, Březen 2017

Graf 5: Počet osob v domácnosti mladších 18 dle RU(%)

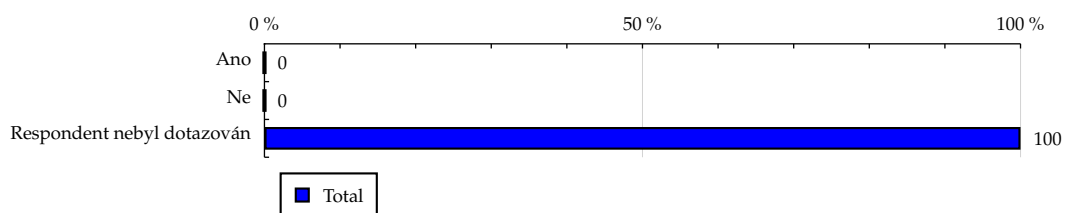


Zdroj: NetMonitor – SPIR – Gemius & STEM/MARK, Březen 2017

TOTAL
Tabulka 6: Hlava domácnosti

	TOTAL				
	RU (%)	RU (počet)	PV (%)	PV (počet)	TRP (%)
Ano	0.00	0	0.00	0	-
Ne	0.00	0	0.00	0	-
Respondent nebyl dotazován	100.00	3 603 040	100.00	1 706 284 046	47 356.78

Zdroj: NetMonitor – SPIR – Gemius & STEM/MARK, Březen 2017

Graf 6: Hlava domácnosti dle RU(%)


Zdroj: NetMonitor – SPIR – Gemius & STEM/MARK, Březen 2017

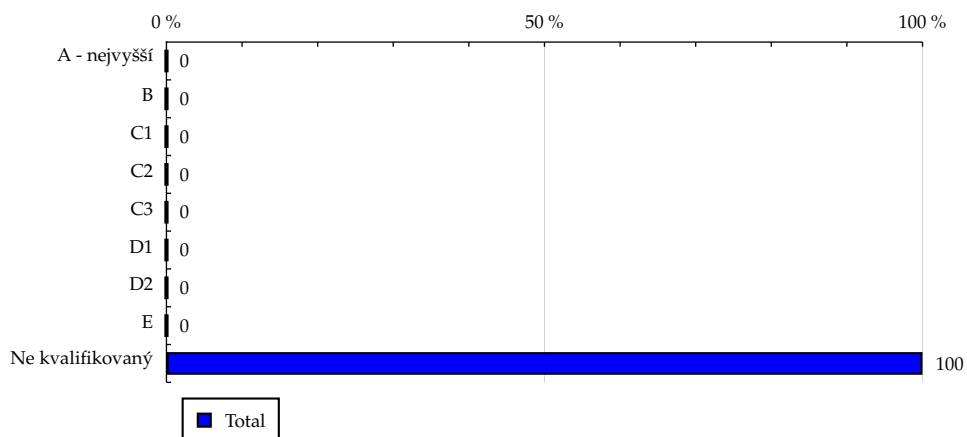
TOTAL

Tabulka 7: ABCDE národní socioekonomická klasifikace

	TOTAL				
	RU (%)	RU (počet)	PV (%)	PV (počet)	TRP (%)
A - nejvyšší	0.00	0	0.00	0	-
B	0.00	0	0.00	0	-
C1	0.00	0	0.00	0	-
C2	0.00	0	0.00	0	-
C3	0.00	0	0.00	0	-
D1	0.00	0	0.00	0	-
D2	0.00	0	0.00	0	-
E	0.00	0	0.00	0	-
Ne kvalifikovaný	100.00	3 603 040	100.00	1 706 284 046	47 356.78

Zdroj: NetMonitor – SPIR – Gemius & STEM/MARK, Březen 2017

Graf 7: ABCDE národní socioekonomická klasifikace dle RU(%)



Zdroj: NetMonitor – SPIR – Gemius & STEM/MARK, Březen 2017

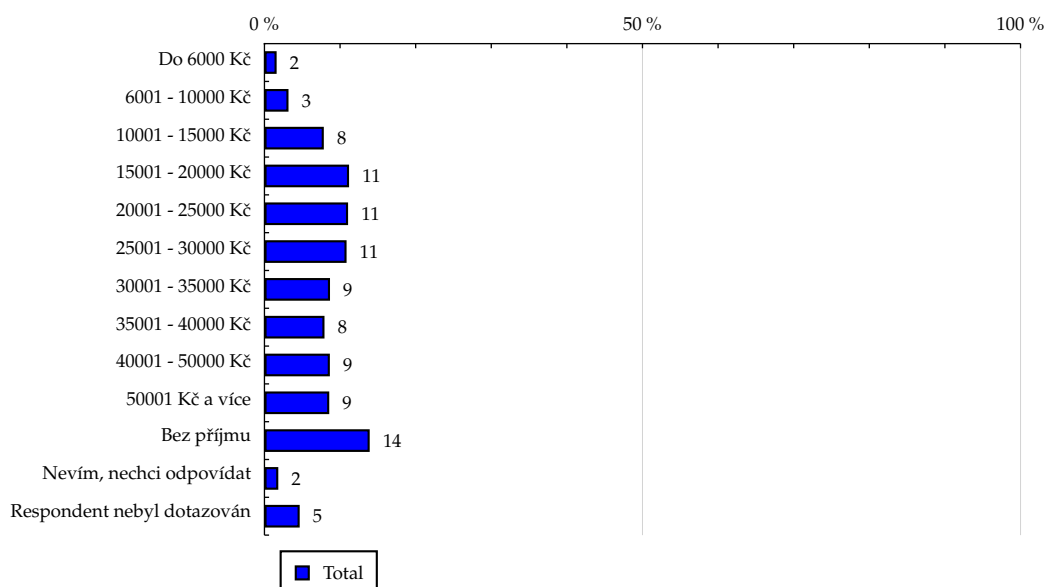
TOTAL

Tabulka 8: Čistý příjem domácnosti

	TOTAL				
	RU (%)	RU (počet)	PV (%)	PV (počet)	TRP (%)
Do 6000 Kč	1.61	58 176	1.25	21 266 997	36 556.16
6001 - 10000 Kč	3.18	114 610	2.32	39 665 735	34 609.03
10001 - 15000 Kč	7.85	282 955	8.33	142 162 055	50 241.91
15001 - 20000 Kč	11.19	403 349	10.07	171 842 601	42 603.90
20001 - 25000 Kč	11.06	398 417	12.22	208 521 332	52 337.45
25001 - 30000 Kč	10.86	391 358	11.18	190 802 230	48 753.88
30001 - 35000 Kč	8.67	312 406	10.90	185 931 279	59 515.73
35001 - 40000 Kč	7.94	286 204	12.71	216 942 915	75 800.00
40001 - 50000 Kč	8.65	311 816	9.22	157 394 252	50 476.60
50001 Kč a více	8.57	308 653	8.97	153 097 466	49 601.72
Bez příjmu	13.92	501 451	6.80	115 984 521	23 129.78
Nevím, nechci odpovídat	1.83	65 864	1.50	25 596 159	38 861.82
Respondent nebyl dotazován	4.66	167 777	4.52	77 076 505	45 939.77

Zdroj: NetMonitor – SPIR – Gemius & STEM/MARK, Březen 2017

Graf 8: Čistý příjem domácnosti dle RU(%)



Zdroj: NetMonitor – SPIR – Gemius & STEM/MARK, Březen 2017

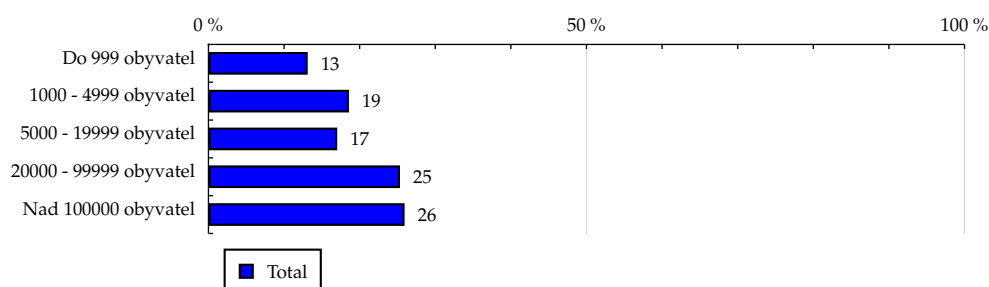
TOTAL

Tabulka 9: Velikost místa bydliště

	TOTAL				
	RU (%)	RU (počet)	PV (%)	PV (počet)	TRP (%)
Do 999 obyvatel	13.13	472 900	12.59	214 784 108	45 418.42
1000 - 4999 obyvatel	18.58	669 339	19.37	330 504 384	49 377.71
5000 - 19999 obyvatel	17.03	613 597	16.61	283 489 180	46 201.13
20000 - 99999 obyvatel	25.33	912 623	25.93	442 451 857	48 481.31
Nad 100000 obyvatel	25.94	934 579	25.50	435 054 516	46 550.84

Zdroj: NetMonitor – SPIR – Gemius & STEM/MARK, Březen 2017

Graf 9: Velikost místa bydliště dle RU(%)



Zdroj: NetMonitor – SPIR – Gemius & STEM/MARK, Březen 2017

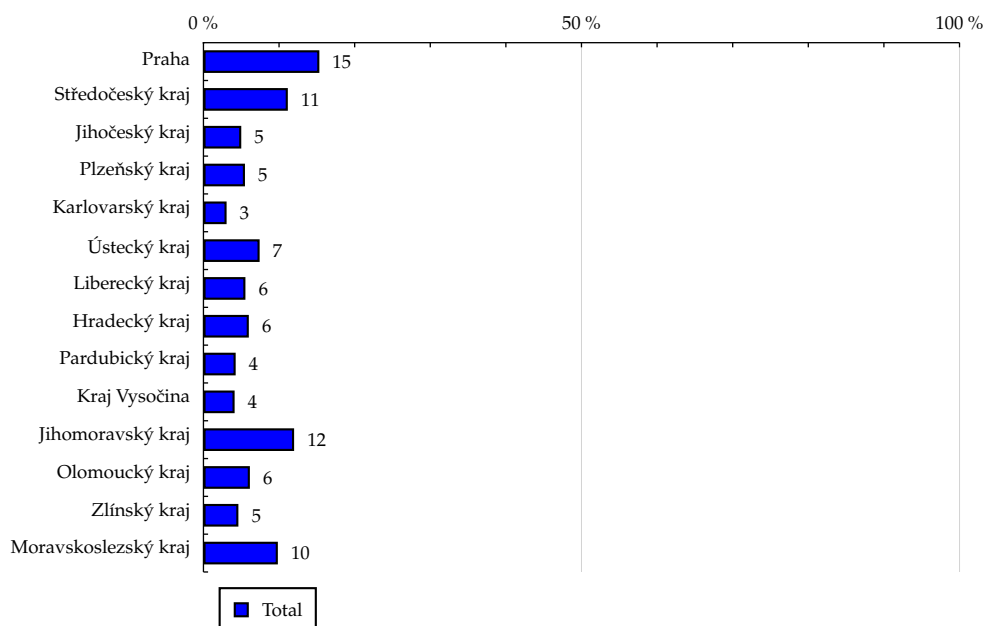
TOTAL

Tabulka 10: Kraj

	TOTAL				
	RU (%)	RU (počet)	PV (%)	PV (počet)	TRP (%)
Praha	15.33	552 173	14.67	250 374 772	45 343.53
Středočeský kraj	11.16	402 215	12.25	209 058 891	51 976.78
Jihočeský kraj	5.00	180 297	4.51	76 928 814	42 667.68
Plzeňský kraj	5.49	197 852	5.79	98 821 201	49 946.97
Karlovarský kraj	3.06	110 404	2.52	42 974 638	38 924.71
Ústecký kraj	7.43	267 673	8.91	152 019 323	56 792.80
Liberecký kraj	5.55	200 001	5.35	91 363 050	45 681.23
Hradecký kraj	6.00	216 080	5.54	94 474 571	43 721.89
Pardubický kraj	4.26	153 601	3.51	59 974 534	39 045.61
Kraj Vysočina	4.12	148 589	3.88	66 266 912	44 597.26
Jihomoravský kraj	11.99	431 876	11.72	199 979 784	46 304.83
Olomoucký kraj	6.14	221 365	6.53	111 492 225	50 365.78
Zlínský kraj	4.62	166 455	3.68	62 759 419	37 703.35
Moravskoslezský kraj	9.84	354 453	11.12	189 795 912	53 546.08

Zdroj: NetMonitor – SPIR – Gemius & STEM/MARK, Březen 2017

Graf 10: Kraj dle RU(%)



Zdroj: NetMonitor – SPIR – Gemius & STEM/MARK, Březen 2017

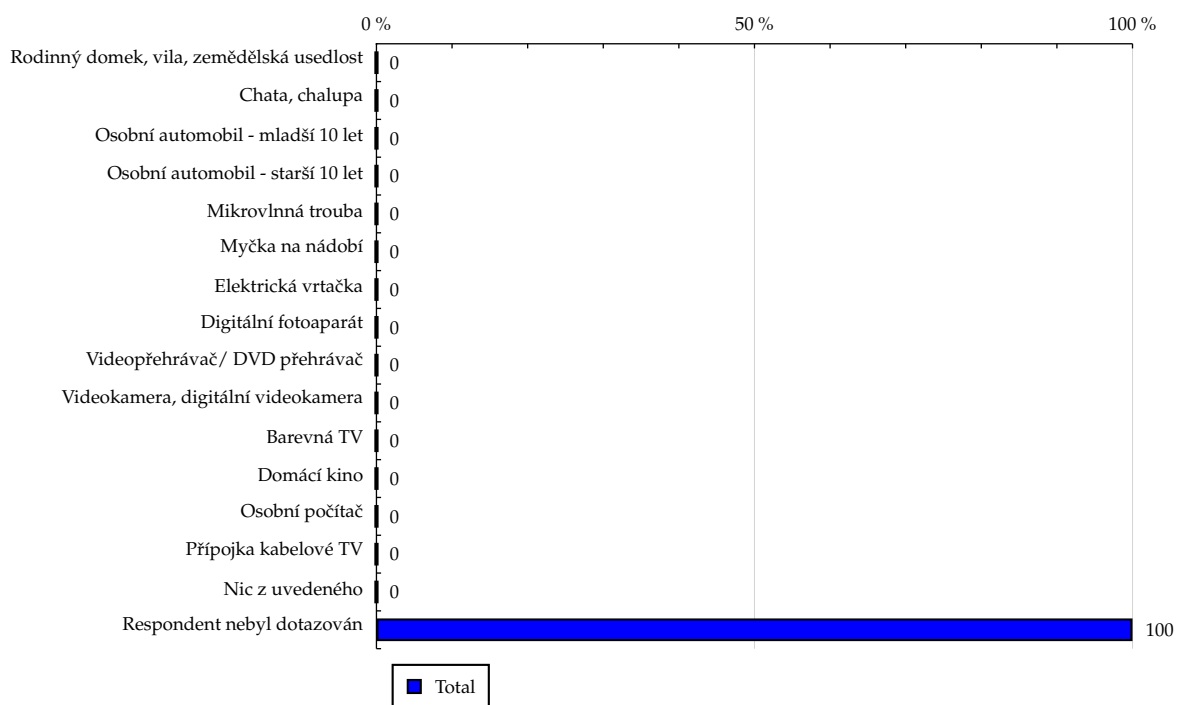
TOTAL

Tabulka 11: Vybavenost

	TOTAL				
	RU (%)	RU (počet)	PV (%)	PV (počet)	TRP (%)
Rodinný domek, vila, zemědělská usedlost	0.00	0	0.00	0	-
Chata, chalupa	0.00	0	0.00	0	-
Osobní automobil - mladší 10 let	0.00	0	0.00	0	-
Osobní automobil - starší 10 let	0.00	0	0.00	0	-
Mikrovlnná trouba	0.00	0	0.00	0	-
Myčka na nádobí	0.00	0	0.00	0	-
Elektrická vrtačka	0.00	0	0.00	0	-
Digitální fotoaparát	0.00	0	0.00	0	-
Videopřehrávač/ DVD přehrávač	0.00	0	0.00	0	-
Videokamera, digitální videokamera	0.00	0	0.00	0	-
Barevná TV	0.00	0	0.00	0	-
Domácí kino	0.00	0	0.00	0	-
Osobní počítač	0.00	0	0.00	0	-
Přípojka kabelové TV	0.00	0	0.00	0	-
Nic z uvedeného	0.00	0	0.00	0	-
Respondent nebyl dotazován	100.00	3 603 040	100.00	1 706 284 046	47 356.78

Zdroj: NetMonitor – SPIR – Gemius & STEM/MARK, Březen 2017

Graf 11: Vybavenost dle RU(%)



Zdroj: NetMonitor – SPIR – Gemius & STEM/MARK, Březen 2017

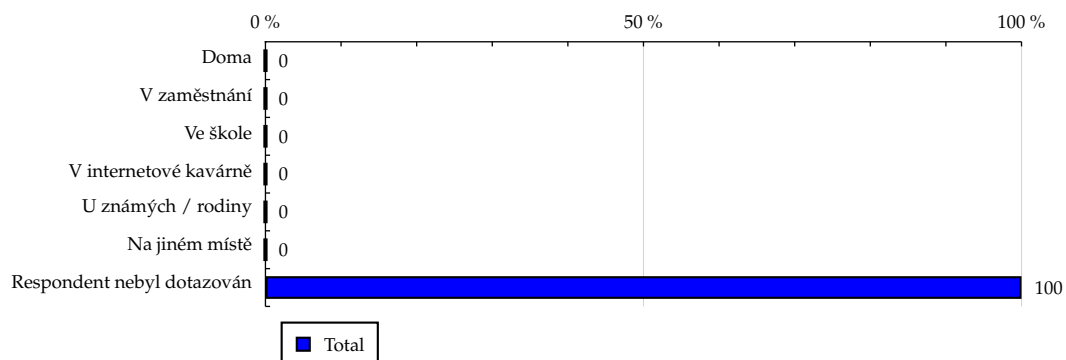
TOTAL

Tabulka 12: Všechna místa používání internetu

	TOTAL				
	RU (%)	RU (počet)	PV (%)	PV (počet)	TRP (%)
Doma	0.00	0	0.00	0	-
V zaměstnání	0.00	0	0.00	0	-
Ve škole	0.00	0	0.00	0	-
V internetové kavárně	0.00	0	0.00	0	-
U známých / rodiny	0.00	0	0.00	0	-
Na jiném místě	0.00	0	0.00	0	-
Respondent nebyl dotazován	100.00	3 603 040	100.00	1 706 284 046	47 356.78

Zdroj: NetMonitor – SPIR – Gemius & STEM/MARK, Březen 2017

Graf 12: Všechna místa používání internetu dle RU(%)



Zdroj: NetMonitor – SPIR – Gemius & STEM/MARK, Březen 2017

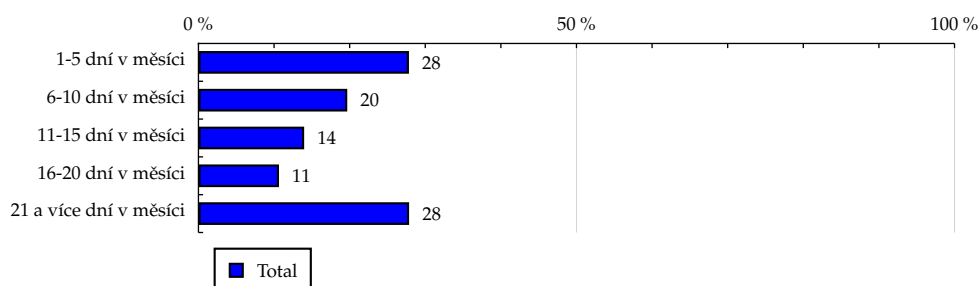
TOTAL

Tabulka 13: Měřená četnost užívání internetu (NetMonitor)

	TOTAL				
	RU (%)	RU (počet)	PV (%)	PV (počet)	TRP (%)
1-5 dní v měsíci	27.84	1 002 929	2.34	39 873 980	3 975.75
6-10 dní v měsíci	19.68	708 917	5.20	88 715 847	12 514.27
11-15 dní v měsíci	13.98	503 564	7.23	123 315 768	24 488.55
16-20 dní v měsíci	10.65	383 768	8.69	148 289 864	38 640.40
21 a více dní v měsíci	27.86	1 003 859	76.55	1 306 088 586	130 106.67

Zdroj: NetMonitor – SPIR – Gemius & STEM/MARK, Březen 2017

Graf 13: Měřená četnost užívání internetu (NetMonitor) dle RU(%)



Zdroj: NetMonitor – SPIR – Gemius & STEM/MARK, Březen 2017

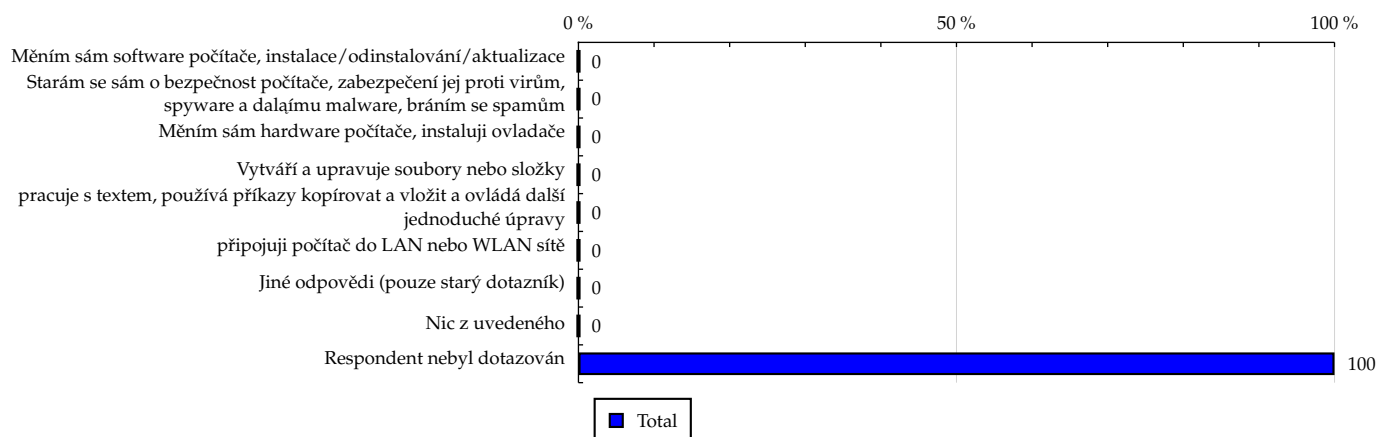
TOTAL

Tabulka 14: Činnost respondenta na počítači

	TOTAL				
	RU (%)	RU (počet)	PV (%)	PV (počet)	TRP (%)
Měním sám software počítače, instalace/odinstalování/aktualizace	0.00	0	0.00	0	-
Starám se sám o bezpečnost počítače, zabezpečení jej proti virům, spyware a dalším malware, bráním se spamům	0.00	0	0.00	0	-
Měním sám hardware počítače, instaluji ovladače	0.00	0	0.00	0	-
Vytváří a upravuje soubory nebo složky	0.00	0	0.00	0	-
pracuje s textem, používá příkazy kopírovat a vložit a ovládá další jednoduché úpravy	0.00	0	0.00	0	-
připojuji počítač do LAN nebo WLAN sítě	0.00	0	0.00	0	-
Jiné odpovědi (pouze starý dotazník)	0.00	0	0.00	0	-
Nic z uvedeného	0.00	0	0.00	0	-
Respondent nebyl dotazován	100.00	3 603 040	100.00	1 706 284 046	47 356.78

Zdroj: NetMonitor – SPIR – Gemius & STEM/MARK, Březen 2017

Graf 14: Činnost respondenta na počítači dle RU(%)



Zdroj: NetMonitor – SPIR – Gemius & STEM/MARK, Březen 2017

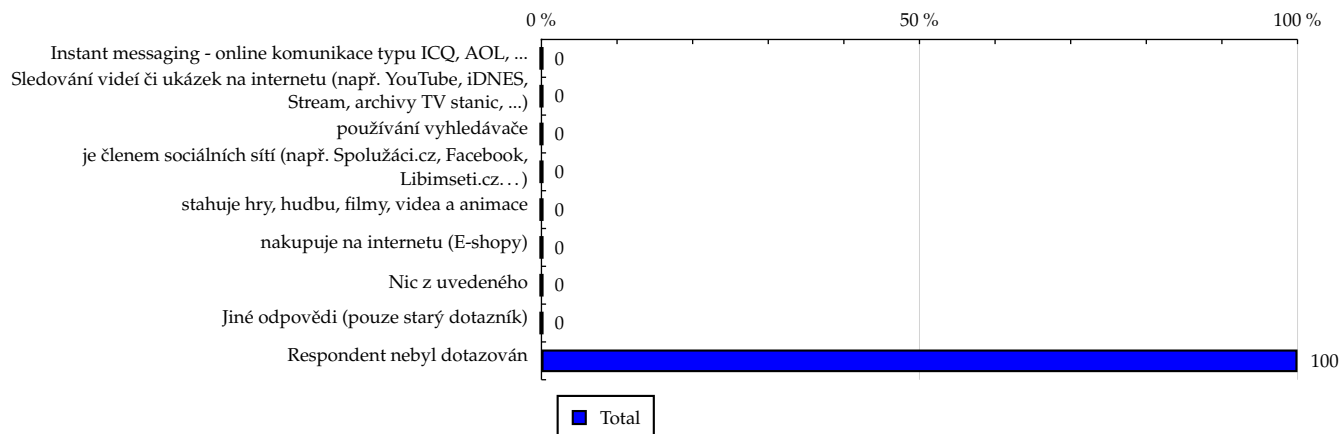
TOTAL

Tabulka 15: Pravidelné aktivity na internetu

	TOTAL				
	RU (%)	RU (počet)	PV (%)	PV (počet)	TRP (%)
Instant messaging - online komunikace typu ICQ, AOL, ...	0.00	0	0.00	0	-
Sledování videí či ukázek na internetu (např. YouTube, iDNES, Stream, archivy TV stanic, ...)	0.00	0	0.00	0	-
používání vyhledávače	0.00	0	0.00	0	-
je členem sociálních sítí (např. Spolužáci.cz, Facebook, Libimseti.cz...)	0.00	0	0.00	0	-
stahuje hry, hudbu, filmy, videa a animace	0.00	0	0.00	0	-
nakupuje na internetu (E-shopy)	0.00	0	0.00	0	-
Nic z uvedeného	0.00	0	0.00	0	-
Jiné odpovědi (pouze starý dotazník)	0.00	0	0.00	0	-
Respondent nebyl dotazován	100.00	3 603 040	100.00	1 706 284 046	47 356.78

Zdroj: NetMonitor – SPIR – Gemius & STEM/MARK, Březen 2017

Graf 15: Pravidelné aktivity na internetu dle RU(%)



Zdroj: NetMonitor – SPIR – Gemius & STEM/MARK, Březen 2017

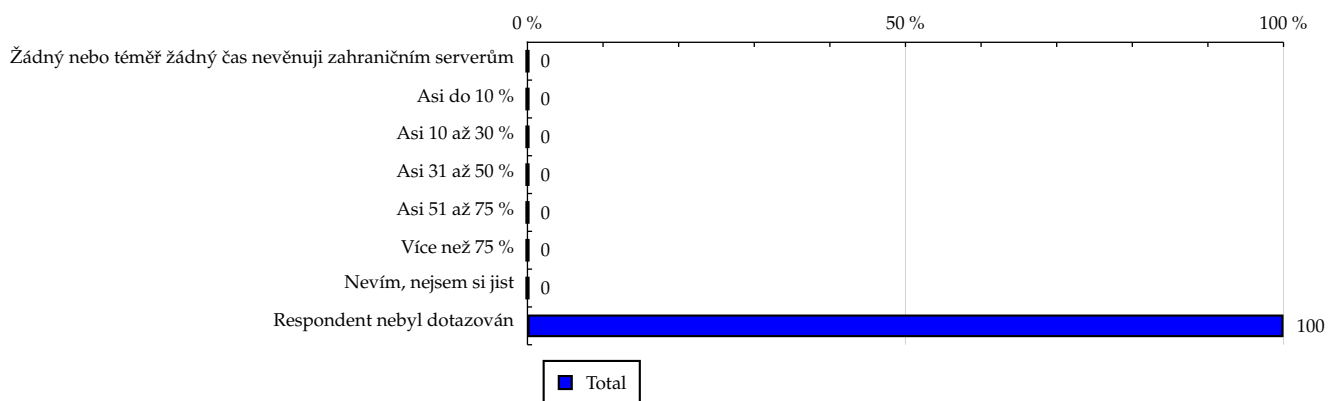
TOTAL

Tabulka 16: Čas trávený na zahraničních serverech v cizích jazycích vyjma slovenštiny

	TOTAL				
	RU (%)	RU (počet)	PV (%)	PV (počet)	TRP (%)
Žádný nebo téměř žádný čas nevěnuji zahraničním serverům	0.00	0	0.00	0	-
Asi do 10 %	0.00	0	0.00	0	-
Asi 10 až 30 %	0.00	0	0.00	0	-
Asi 31 až 50 %	0.00	0	0.00	0	-
Asi 51 až 75 %	0.00	0	0.00	0	-
Více než 75 %	0.00	0	0.00	0	-
Nevím, nejsem si jist	0.00	0	0.00	0	-
Respondent nebyl dotazován	100.00	3 603 040	100.00	1 706 284 046	47 356.78

Zdroj: NetMonitor – SPIR – Gemius & STEM/MARK, Březen 2017

Graf 16: Čas trávený na zahraničních serverech v cizích jazycích vyjma slovenštiny dle RU(%)



Zdroj: NetMonitor – SPIR – Gemius & STEM/MARK, Březen 2017

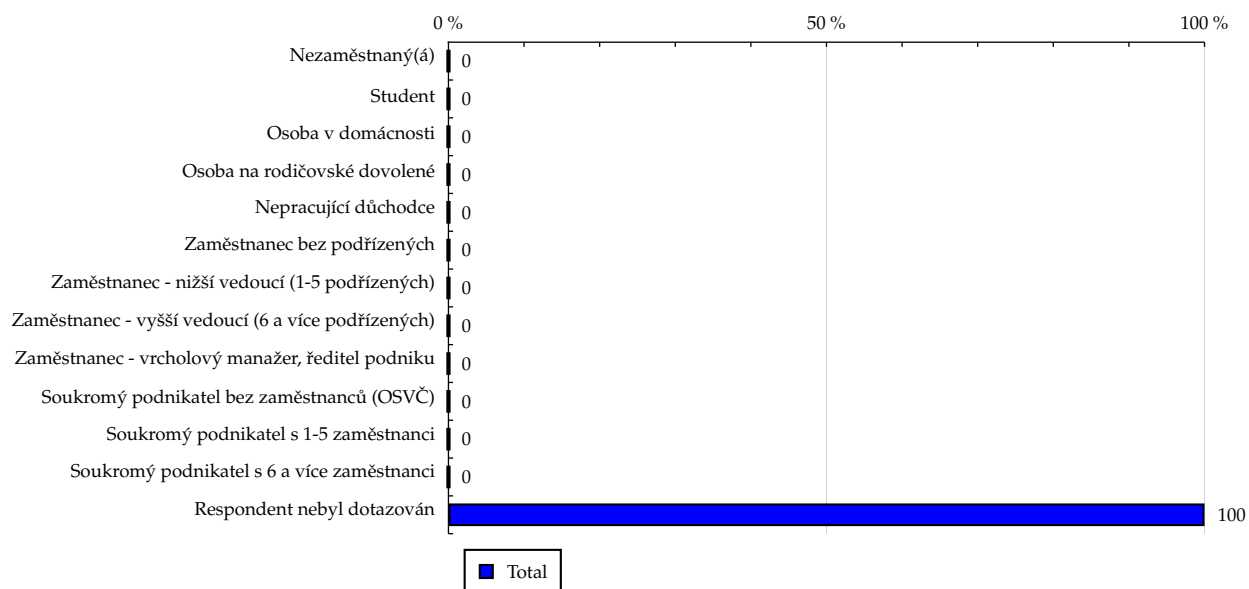
TOTAL

Tabulka 17: Profesní postavení hlavy domácnosti

	TOTAL				
	RU (%)	RU (počet)	PV (%)	PV (počet)	TRP (%)
Nezaměstnaný(á)	0.00	0	0.00	0	-
Student	0.00	0	0.00	0	-
Osoba v domácnosti	0.00	0	0.00	0	-
Osoba na rodičovské dovolené	0.00	0	0.00	0	-
Nepracující důchodce	0.00	0	0.00	0	-
Zaměstnanec bez podřízených	0.00	0	0.00	0	-
Zaměstnanec - nižší vedoucí (1-5 podřízených)	0.00	0	0.00	0	-
Zaměstnanec - vyšší vedoucí (6 a více podřízených)	0.00	0	0.00	0	-
Zaměstnanec - vrcholový manažer, ředitel podniku	0.00	0	0.00	0	-
Soukromý podnikatel bez zaměstnanců (OSVČ)	0.00	0	0.00	0	-
Soukromý podnikatel s 1-5 zaměstnanci	0.00	0	0.00	0	-
Soukromý podnikatel s 6 a více zaměstnanci	0.00	0	0.00	0	-
Respondent nebyl dotazován	100.00	3 603 040	100.00	1 706 284 046	47 356.78

Zdroj: NetMonitor – SPIR – Gemius & STEM/MARK, Březen 2017

Graf 17: Profesní postavení hlavy domácnosti dle RU(%)



Zdroj: NetMonitor – SPIR – Gemius & STEM/MARK, Březen 2017

LEGENDA

Níže uváděný pojem "cílová skupina" (daná cílová skupina, vybraná cílová skupina, vybraná CS) je zde používán ve smyslu cílová skupina uvedená v řádku tabulky (resp. sloupci grafu) daného socio-demografického ukazatele, tj. např. cílová skupina "ženy", "Liberecký kraj", "Důchodce" apod. Cílová skupina Všichni je definována jako Osoby ve věku 10+ let, které alespoň jednou v posledním měsíci navštívily internet.

MÉDIUM:

RU(počet) – počet návštěvníků (reálných uživatelů) vybraného média z příslušné cílové skupiny

RU(%) – složení návštěvníků

Informace o profilu návštěvníků vybraného média – v podobě procentuálního rozložení uživatelů internetu (dle Reache) mezi jednotlivé cílové skupiny.

$RU(\%) = RU(\text{počet})(\text{médium})(\text{vybraná CS}) / RU(\text{počet})(\text{médium})(\text{CS všichni}) * 100$

Reach(%) – poměr počtu návštěvníků média z příslušné cílové skupiny ku velikosti této cílové skupiny

$Reach(\%)(\text{CS}) = RU(\text{počet})(\text{médium})(\text{CS}) / \text{velikost CS}(\text{počet}) * 100$

PV(počet) – počet zobrazení (page views) generovaných na médiu uživateli z příslušné cílové skupiny

PV(%) – složení zobrazení (page views)

Informace o profilu návštěvníků vybraného média – v podobě procentuálního rozložení uživatelů internetu (dle zobrazení (page views)) mezi jednotlivé cílové skupiny.

$PV(\%) = PV(\text{počet})(\text{médium})(\text{vybraná CS}) / PV(\text{počet})(\text{médium})(\text{CS všichni}) * 100$

TRP(%) – Target Rating Points

Hrubý zásah dané cílové skupiny na vybraném médiu.

$TRP(\%) = PV(\text{počet})(\text{médium}) / \text{velikost CS}(\text{počet}) * 100$

(obdobně je definován ukazatel GRP(%) Gross Rating Points, pouze jako cílová skupina je brána celá populace, cílová skupina "Všichni")

Afinita(%) – afinita reache

Koeficient vyjadřující vztah návštěvnosti vybraného média k návštěvnosti internetu.

$Afinita(\%) = Reach(\%)(\text{médium})(\text{vybraná CS}) / Reach(\%)(\text{médium})(\text{CS všichni})$

TOTAL:

Total RU(počet) – počet návštěvníků (reálných uživatelů) všech měřených médií z příslušné cílové skupiny

Total RU(%) – složení návštěvníků, tj. informace o profilu Reache celkem pro všechna měřená média

Informace o profilu návštěvníků všech měřených médií – v podobě procentuálního rozložení uživatelů internetu (dle Reache) mezi jednotlivé cílové skupiny.

$RU(\%) = RU(\text{počet})(\text{všechna média})(\text{vybraná CS}) / RU(\text{počet})(\text{všechna média})(\text{CS všichni}) * 100$

Total PV(počet) – počet zobrazení (page views) generovaných na všech měřených médiích uživateli z příslušné cílové skupiny

Total PV(%) – složení zobrazení, tj. informace o profilu zobrazení (page views) celkem pro všechna měřená média

Informace o profilu návštěvníků všech měřených médií – v podobě procentuálního rozložení uživatelů internetu (dle zobrazení (page views)) mezi jednotlivé cílové skupiny.

$PV(\%) = PV(\text{počet})(\text{všechna média})(\text{vybraná CS}) / PV(\text{počet})(\text{všechna média})(\text{CS všichni}) * 100$

Otázka IT znalosti

Základní – osoby, které deklarují základní znalosti práce s počítačem a internetem. (např. psaní základních textů, ukládání souborů, elektronická pošta, prohlížení www stránek apod.)

Nadstandardní – osoby, které deklarují užívání počítače a internetu na nadstandardní úrovni. (např. využívání matematických funkcí v tabulkovém procesoru, tvorba grafických prezentací, práce s vyhledávači, databáze na uživatelské úrovni apod.)

Profesionální – osoby, které se profesionálně věnují IT, technologiím apod. (např. programátorská nebo administrátorská činnost)

ABCDE klasifikace

ABCDE klasifikace umožňuje posuzování sociálního a ekonomického postavení jednotlivců ve společnosti. Obvykle je počítána pro přednostu domácnosti (hlavu domácnosti), vzhledem ke specifiku internetového dotazování byla přijata metoda přímého výpočtu přímo pro jednotlivé respondenty. Na aktualizaci ABCDE klasifikace pracovala v posledním roce metodická komise se zástupci výzkumných agentur, reklamních agentur a odborné veřejnosti. Výsledkem je navržení škály A,B,C1,C2,C3,D1,D2,E. Tato škála odpovídá mezinárodnímu standardu potvrzeného sdružením Nielsen Admosphere, a.s. a i algoritmus zařazení jednotlivce odpovídá mezinárodním zvyklostem. ABCDE klasifikace rozčleňuje jednotlivce domácnosti do sociálních kategorií na základě ekonomického postavení (ekonomicky aktivní x neaktivní jednatel). Pro ekonomicky aktivní potom rozlišuje podnikatele a zaměstnance. Pozice v zaměstnání potom slouží k další diferenciaci (včetně případného počtu podřízených osob pro vedoucí zaměstnance). Pro všechny vzniklé třídy má na závěrečné zařazení vliv vzdělání zkoumané osoby. Pro ekonomicky neaktivní osoby se na základě standardu Nielsen Admosphere, a.s. nepostupuje dle jejich posledního zaměstnání, ale na základě stupně ekonomické síly měřené prostřednictvím vybavenosti domácnosti, vliv vzdělání se projevuje i zde. Vzhledem k tomu, že mezinárodní postup odpovídá evropským stupňům, vychází při jeho použití horší sociální struktura obyvatel ČR než bylo zvykem pro stávající klasifikaci ABCD, nicméně tato struktura umožňuje provádět srovnání v rámci Evropy. Přesto se komise rozhodla, že pro použití v rámci ČR bude použita upravená škála, která zohlední specifika ČR. Tato upravená škála vzniká z evropského standardu posunutím o jednu nebo dvě třídy výše či níže na základě indexu životního minima domácnosti, ve které zkoumaná osoba žije.

A – Skupina s nejvyšším sociálním statusem ve společnosti daným vysoce prestižním zaměstnáním a zároveň nejvyššími příjmy.

B – Skupina s nadprůměrnými příjmy, obvykle vyšší management a skupina vyšších profesionálů s minimálně středoškolským vzděláním.

C1, C2, C3 – Skupina s průměrným životním standardem a průměrnými příjmy. Jde o skupinu např. malých podnikatelů a živnostníků, techniků, úředníků a nižších odborníků.

D1, D2 – Skupiny s podprůměrným životním standardem. Jsou tvořeny méně kvalifikovanými či nekvalifikovanými manuálními pracovníky.

E – V této kategorii se nachází z hlediska odhadovaného příjmu na osobu 1/8 nejchudších domácností, Skupina obsahuje často ekonomicky neaktivní osoby, např. nezaměstnané, v důchodu, v případě ekonomicky aktivních se často jedná o nekvalifikované pracovníky.

Otázky k ekonomické aktivitě a k zaměstnání:

Tyto otázky (ot. 3, 6, 10, 14 a 15) jsou (mimo jiných) použity především ke stanovení ABCDE klasifikace. Na základě odpovědi respondenta na otázku 6 (Ekonomická aktivita) je dále dotazován skupinou specifických otázek. Otázka 6 je tedy použita jako filtr pro kladení dalších otázek. Tedy výše uvedených pět otázek není položeno každému respondentovi. Proto pro možnost tvorby cílových skupin v rámci celé populace je doplněna segmentace jednotlivých odpovědí na tuto otázku o skupinu respondentů, kterým tato příslušná otázka nebyla položena. Tedy například u otázky č. 15 "Podnikatelská činnost" je tato skupina označena "Respondent není podnikatel".