

SPIR NetMonitor

Výzkum sociodemografie návštěvníků internetu v České Republice

Název média:

TOTAL

Měsíc:

Září 2016

Základní informace	
Velikost internetové populace ČR	6 630 393
Počet respondentů	
Total (za všechna měřená média)	N = 10 239
RU(počet)	3 443 075
Reach(%)	51.93
Zahájená přehraní(počet) (od návštěvníků z ČR)	120 094 007
Zahájená přehraní(počet) (od všech návštěvníků)	131 568 618

**Zdroj: NetMonitor – SPIR – Gemius & STEM/MARK
Září 2016**

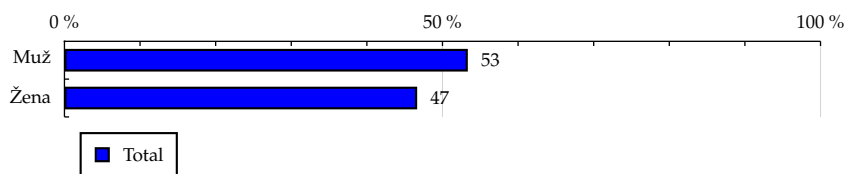
TOTAL

Tabulka 1: Pohlaví

	TOTAL			
	RU (%)	RU (počet)	Zahájená přehrání (%)	Zahájená přehrání (počet)
Muž	53.35	1 836 787	54.04	64 904 071
Žena	46.65	1 606 288	45.96	55 189 936

Zdroj: NetMonitor – SPIR – Gemius & STEM/MARK, Zář 2016

Graf 1: Pohlaví dle RU(%)



Zdroj: NetMonitor – SPIR – Gemius & STEM/MARK, Zář 2016

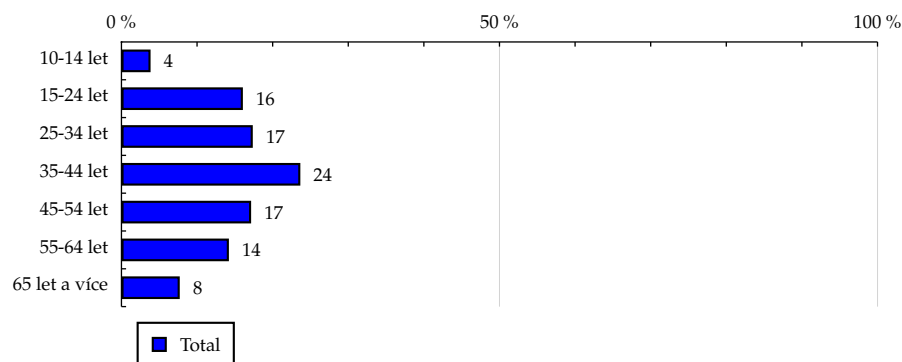
TOTAL

Tabulka 2: Věk

	TOTAL			
	RU (%)	RU (počet)	Zahájená přehrání (%)	Zahájená přehrání (počet)
10-14 let	3.85	132 641	3.37	4 047 634
15-24 let	16.06	552 883	22.84	27 433 019
25-34 let	17.37	597 911	22.04	26 473 373
35-44 let	23.66	814 778	20.75	24 917 372
45-54 let	17.15	590 441	14.81	17 782 901
55-64 let	14.21	489 093	10.37	12 455 764
65 let a více	7.71	265 325	5.82	6 983 945

Zdroj: NetMonitor – SPIR – Gemius & STEM/MARK, Září 2016

Graf 2: Věk dle RU(%)



Zdroj: NetMonitor – SPIR – Gemius & STEM/MARK, Září 2016

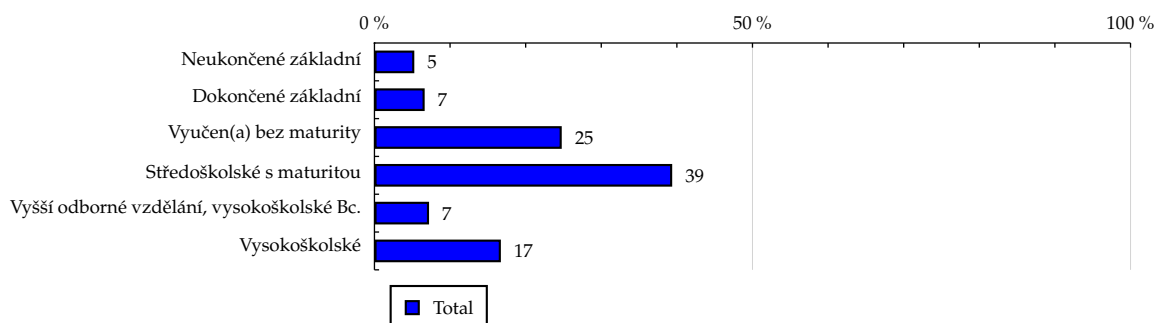
TOTAL

Tabulka 3: Nejvyšší dokončené vzdělání

	TOTAL			
	RU (%)	RU (počet)	Zahájená přehrání (%)	Zahájená přehrání (počet)
Neukončené základní	5.27	181 584	5.81	6 972 362
Dokončené základní	6.64	228 640	6.10	7 322 140
Vyučen(a) bez maturity	24.77	852 824	24.64	29 586 714
Středoškolské s maturitou	39.38	1 355 817	37.06	44 506 586
Vyšší odborné vzdělání, vysokoškolské Bc.	7.22	248 505	11.45	13 755 923
Vysokoškolské	16.72	575 703	14.95	17 950 282

Zdroj: NetMonitor – SPIR – Gemius & STEM/MARK, Září 2016

Graf 3: Nejvyšší dokončené vzdělání dle RU(%)



Zdroj: NetMonitor – SPIR – Gemius & STEM/MARK, Září 2016

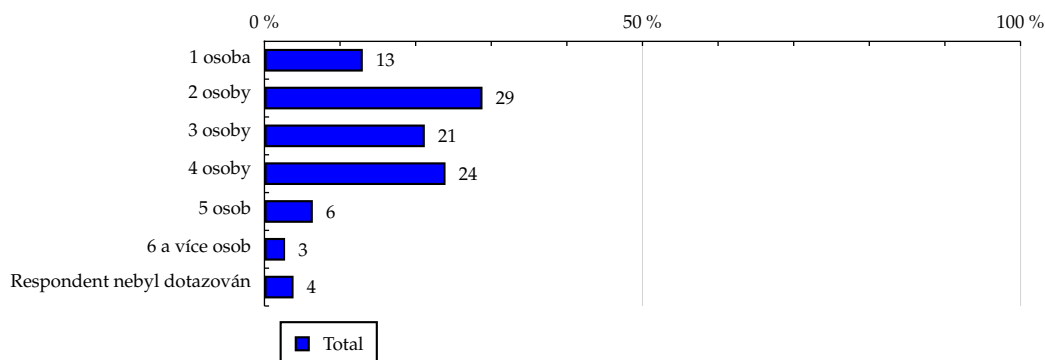
TOTAL

Tabulka 4: Počet osob v domácnosti

	TOTAL			
	RU (%)	RU (počet)	Zahájená přehrání (%)	Zahájená přehrání (počet)
1 osoba	13.01	447 908	13.89	16 677 810
2 osoby	28.84	993 124	24.15	28 998 720
3 osoby	21.21	730 430	23.81	28 598 047
4 osoby	23.95	824 775	24.81	29 794 370
5 osob	6.40	220 352	7.91	9 497 854
6 a více osob	2.73	93 842	2.06	2 479 572
Respondent nebyl dotazován	3.85	132 641	3.37	4 047 634

Zdroj: NetMonitor – SPIR – Gemius & STEM/MARK, Září 2016

Graf 4: Počet osob v domácnosti dle RU(%)



Zdroj: NetMonitor – SPIR – Gemius & STEM/MARK, Září 2016

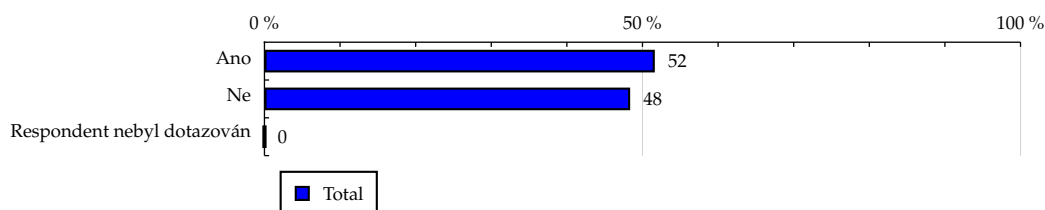
TOTAL

Tabulka 5: Hlava domácnosti

	TOTAL			
	RU (%)	RU (počet)	Zahájená přehrání (%)	Zahájená přehrání (počet)
Ano	51.63	1 777 574	46.02	55 267 169
Ne	48.37	1 665 500	53.98	64 826 838
Respondent nebyl dotazován	0.00	0	0.00	0

Zdroj: NetMonitor – SPIR – Gemius & STEM/MARK, Zář 2016

Graf 5: Hlava domácnosti dle RU(%)



Zdroj: NetMonitor – SPIR – Gemius & STEM/MARK, Zář 2016

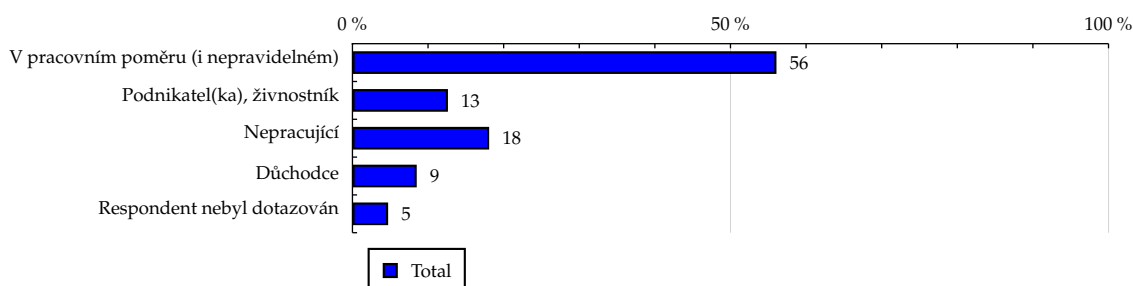
TOTAL

Tabulka 6: Ekonomická aktivita

	TOTAL			
	RU (%)	RU (počet)	Zahájená přehrání (%)	Zahájená přehrání (počet)
V pracovním poměru (i nepravidelném)	56.08	1 930 723	53.42	64 153 158
Podnikatel(ka), živnostník	12.63	434 747	13.18	15 826 400
Nepracující	18.08	622 385	20.63	24 779 079
Důchodce	8.50	292 622	7.62	9 155 319
Respondent nebyl dotazován	4.72	162 596	5.15	6 180 052

Zdroj: NetMonitor – SPIR – Gemius & STEM/MARK, Září 2016

Graf 6: Ekonomická aktivita dle RU(%)



Zdroj: NetMonitor – SPIR – Gemius & STEM/MARK, Září 2016

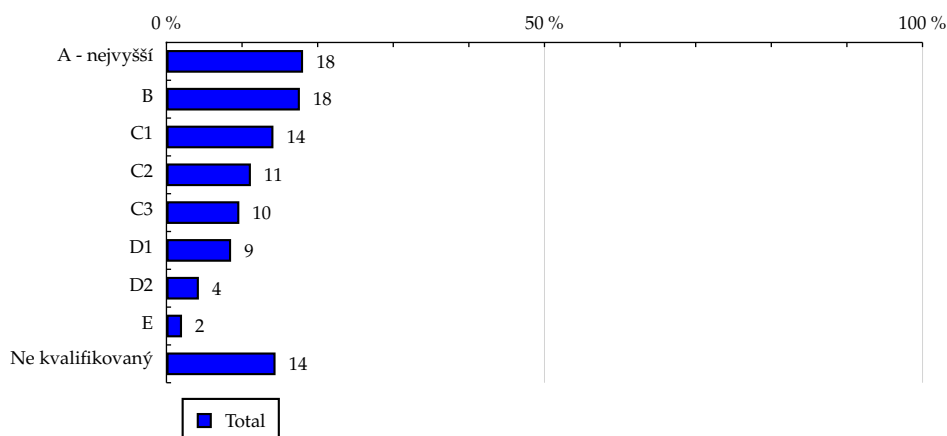
TOTAL

Tabulka 7: ABCDE národní socioekonomická klasifikace

	TOTAL			
	RU (%)	RU (počet)	Zahájená přehrání (%)	Zahájená přehrání (počet)
A - nejvyšší	18.07	622 144	17.67	21 221 773
B	17.65	607 685	23.99	28 806 599
C1	14.15	487 152	13.69	16 441 180
C2	11.17	384 523	11.13	13 370 232
C3	9.64	331 998	8.06	9 683 816
D1	8.55	294 372	7.61	9 144 038
D2	4.29	147 661	3.45	4 142 809
E	2.06	70 765	3.33	4 002 049
Ne kvalifikovaný	14.43	496 770	11.06	13 281 511

Zdroj: NetMonitor – SPIR – Gemius & STEM/MARK, Září 2016

Graf 7: ABCDE národní socioekonomická klasifikace dle RU(%)



Zdroj: NetMonitor – SPIR – Gemius & STEM/MARK, Září 2016

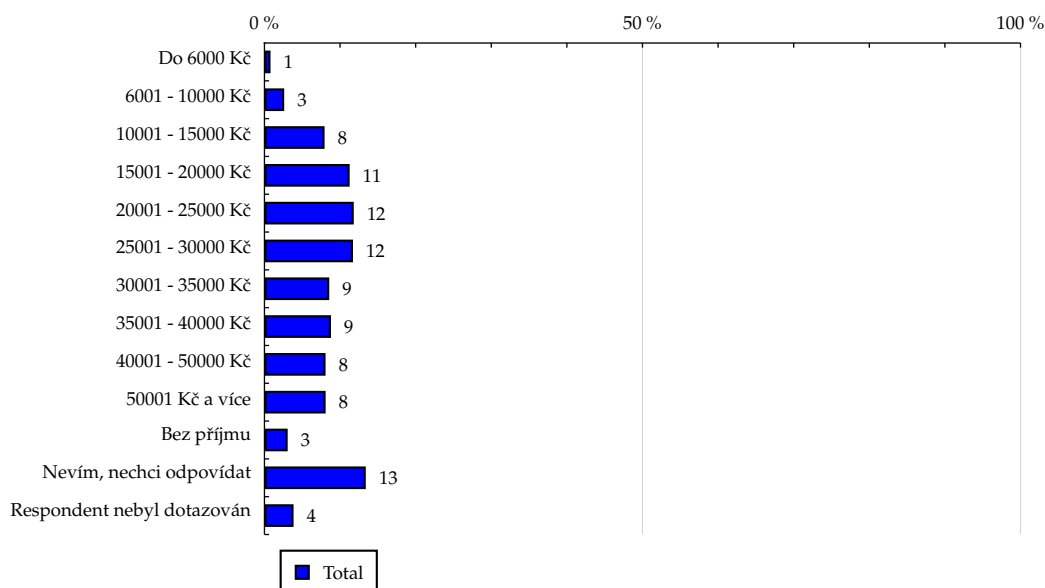
TOTAL

Tabulka 8: Čistý příjem domácnosti

	TOTAL			
	RU (%)	RU (počet)	Zahájená přehrání (%)	Zahájená přehrání (počet)
Do 6000 Kč	0.80	27 637	1.89	2 275 050
6001 - 10000 Kč	2.61	89 744	2.04	2 448 759
10001 - 15000 Kč	7.95	273 792	5.98	7 182 561
15001 - 20000 Kč	11.27	388 021	10.38	12 469 622
20001 - 25000 Kč	11.81	406 626	10.55	12 670 820
25001 - 30000 Kč	11.71	403 123	12.16	14 597 780
30001 - 35000 Kč	8.57	295 062	8.88	10 661 012
35001 - 40000 Kč	8.80	302 842	9.09	10 912 964
40001 - 50000 Kč	8.08	278 084	7.49	8 995 427
50001 Kč a více	8.09	278 524	10.17	12 210 852
Bez příjmu	3.07	105 605	2.63	3 157 017
Nevím, nechci odpovídat	13.40	461 367	15.38	18 464 509
Respondent nebyl dotazován	3.85	132 641	3.37	4 047 634

Zdroj: NetMonitor – SPIR – Gemius & STEM/MARK, Září 2016

Graf 8: Čistý příjem domácnosti dle RU(%)

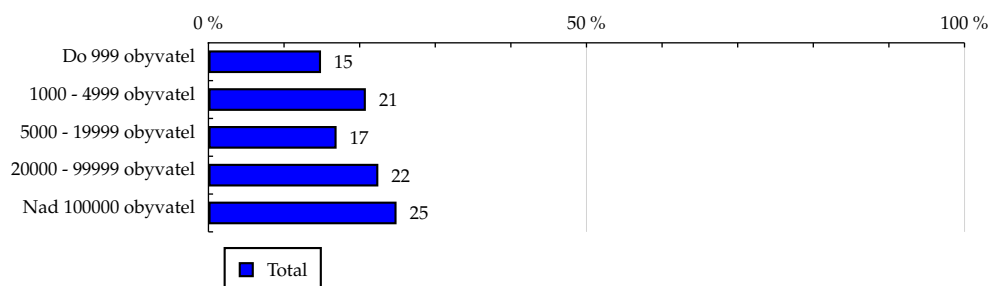


Zdroj: NetMonitor – SPIR – Gemius & STEM/MARK, Září 2016

TOTAL
Tabulka 9: Velikost místa bydliště

	TOTAL			
	RU (%)	RU (počet)	Zahájená přehraní (%)	Zahájená přehraní (počet)
Do 999 obyvatel	14.89	512 579	13.48	16 187 033
1000 - 4999 obyvatel	20.82	716 755	23.92	28 725 143
5000 - 19999 obyvatel	16.95	583 460	16.10	19 336 012
20000 - 99999 obyvatel	22.47	773 710	20.06	24 086 681
Nad 100000 obyvatel	24.88	856 569	26.45	31 759 138

Zdroj: NetMonitor – SPIR – Gemius & STEM/MARK, Září 2016

Graf 9: Velikost místa bydliště dle RU(%)


Zdroj: NetMonitor – SPIR – Gemius & STEM/MARK, Září 2016

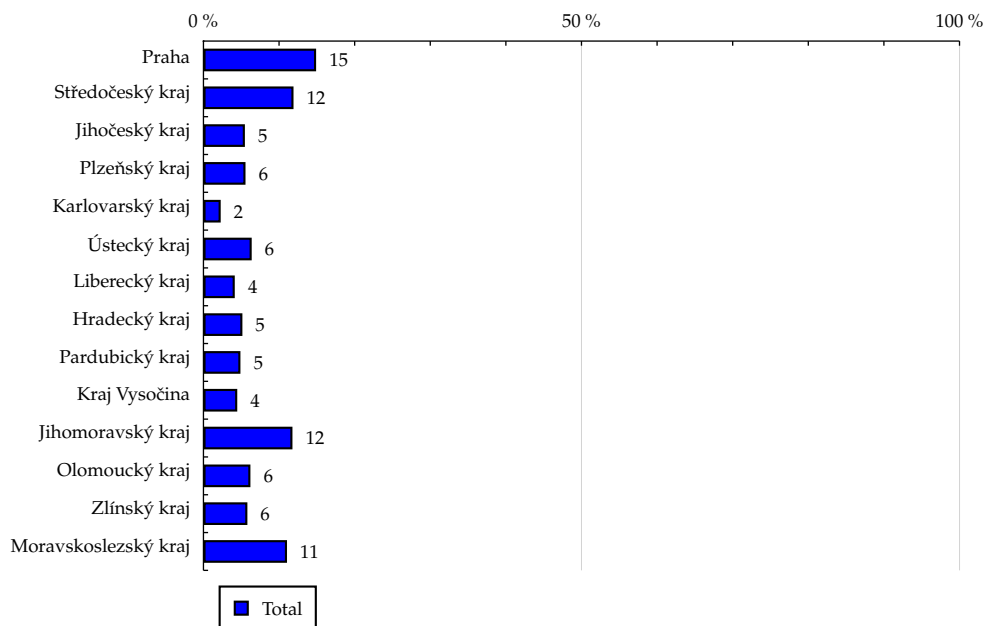
TOTAL

Tabulka 10: Kraj

	TOTAL			
	RU (%)	RU (počet)	Zahájená přehrání (%)	Zahájená přehrání (počet)
Praha	14.90	512 868	16.29	19 558 744
Středočeský kraj	11.91	410 218	14.00	16 814 781
Jihočeský kraj	5.48	188 551	5.05	6 069 337
Plzeňský kraj	5.56	191 485	7.10	8 522 041
Karlovarský kraj	2.28	78 521	1.31	1 567 254
Ústecký kraj	6.38	219 752	8.35	10 028 338
Liberecký kraj	4.14	142 449	3.52	4 233 128
Hradecký kraj	5.15	177 348	4.19	5 032 476
Pardubický kraj	4.89	168 244	4.67	5 602 453
Kraj Vysočina	4.47	153 870	4.02	4 829 032
Jihomoravský kraj	11.77	405 263	12.29	14 760 231
Olomoucký kraj	6.21	213 943	5.50	6 608 123
Zlínský kraj	5.81	199 978	4.14	4 972 745
Moravskoslezský kraj	11.05	380 578	9.57	11 495 323

Zdroj: NetMonitor – SPIR – Gemius & STEM/MARK, Září 2016

Graf 10: Kraj dle RU(%)



Zdroj: NetMonitor – SPIR – Gemius & STEM/MARK, Září 2016

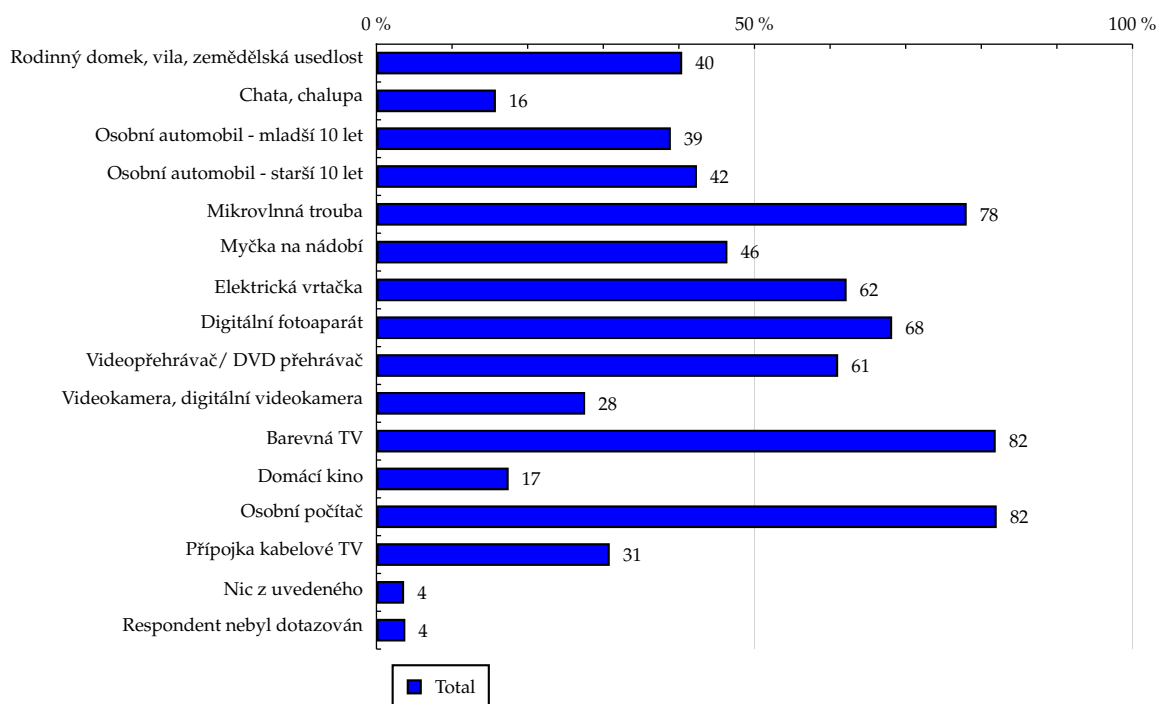
TOTAL

Tabulka 11: Vybavenost

	TOTAL			
	RU (%)	RU (počet)	Zahájená přehrání (%)	Zahájená přehrání (počet)
Rodinný domek, vila, zemědělská usedlost	40.44	1 392 337	41.96	50 387 914
Chata, chalupa	15.80	544 033	14.57	17 500 057
Osobní automobil - mladší 10 let	38.94	1 340 576	41.34	49 648 412
Osobní automobil - starší 10 let	42.39	1 459 515	43.56	52 313 740
Mikrovlnná trouba	78.07	2 687 935	77.81	93 441 266
Myčka na nádobí	46.42	1 598 381	46.37	55 693 098
Elektrická vrtačka	62.19	2 141 157	65.10	78 177 828
Digitální fotoaparát	68.21	2 348 608	70.28	84 397 945
Videopřehrávač/ DVD přehrávač	61.07	2 102 725	62.66	75 248 597
Videokamera, digitální videokamera	27.60	950 273	34.25	41 133 830
Barevná TV	81.91	2 820 104	81.80	98 241 165
Domácí kino	17.49	602 186	19.13	22 977 947
Osobní počítač	82.04	2 824 541	83.44	100 204 418
Přípojka kabelové TV	30.86	1 062 421	31.69	38 062 524
Nic z uvedeného	3.66	125 925	3.31	3 976 539
Respondent nebyl dotazován	3.82	131 518	2.93	3 520 627

Zdroj: NetMonitor – SPIR – Gemius & STEM/MARK, Zář 2016

Graf 11: Vybavenost dle RU(%)



Zdroj: NetMonitor – SPIR – Gemius & STEM/MARK, Zář 2016

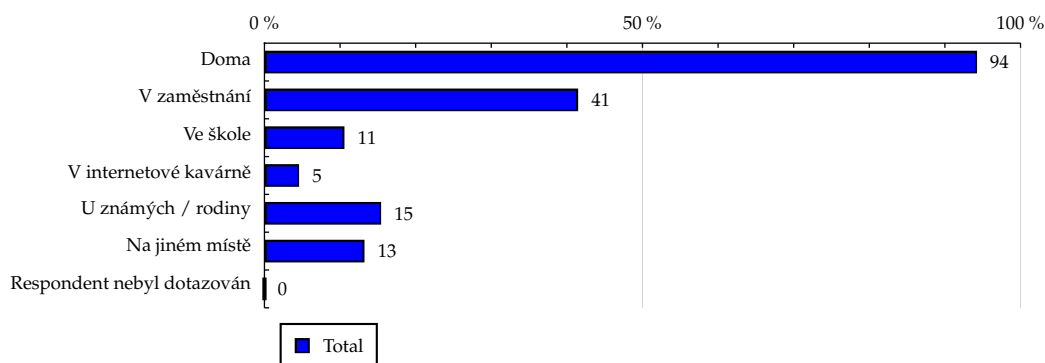
TOTAL

Tabulka 12: Všechna místa používání internetu

	TOTAL			
	RU (%)	RU (počet)	Zahájená přehrání (%)	Zahájená přehrání (počet)
Doma	94.25	3 245 266	95.38	114 548 805
V zaměstnání	41.49	1 428 416	40.55	48 692 880
Ve škole	10.58	364 278	13.32	15 993 047
V internetové kavárně	4.58	157 725	6.88	8 266 514
U známých / rodiny	15.43	531 308	18.84	22 620 742
Na jiném místě	13.23	455 442	18.39	22 090 401
Respondent nebyl dotazován	0.00	0	0.00	0

Zdroj: NetMonitor – SPIR – Gemius & STEM/MARK, Září 2016

Graf 12: Všechna místa používání internetu dle RU(%)



Zdroj: NetMonitor – SPIR – Gemius & STEM/MARK, Září 2016

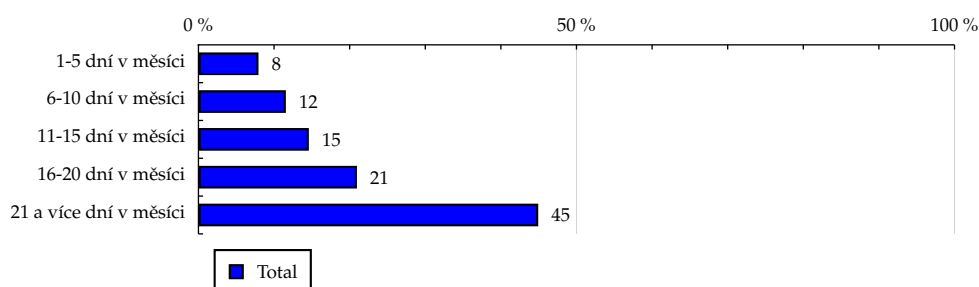
TOTAL

Tabulka 13: Měřená četnost užívání internetu (NetMonitor)

	TOTAL			
	RU (%)	RU (počet)	Zahájená přehrání (%)	Zahájená přehrání (počet)
1-5 dní v měsíci	7.94	273 407	1.62	1 948 970
6-10 dní v měsíci	11.56	398 057	4.24	5 086 864
11-15 dní v měsíci	14.60	502 723	9.30	11 169 064
16-20 dní v měsíci	20.96	721 580	17.29	20 763 924
21 a více dní v měsíci	44.94	1 547 306	67.55	81 125 186

Zdroj: NetMonitor – SPIR – Gemius & STEM/MARK, Září 2016

Graf 13: Měřená četnost užívání internetu (NetMonitor) dle RU(%)



Zdroj: NetMonitor – SPIR – Gemius & STEM/MARK, Září 2016

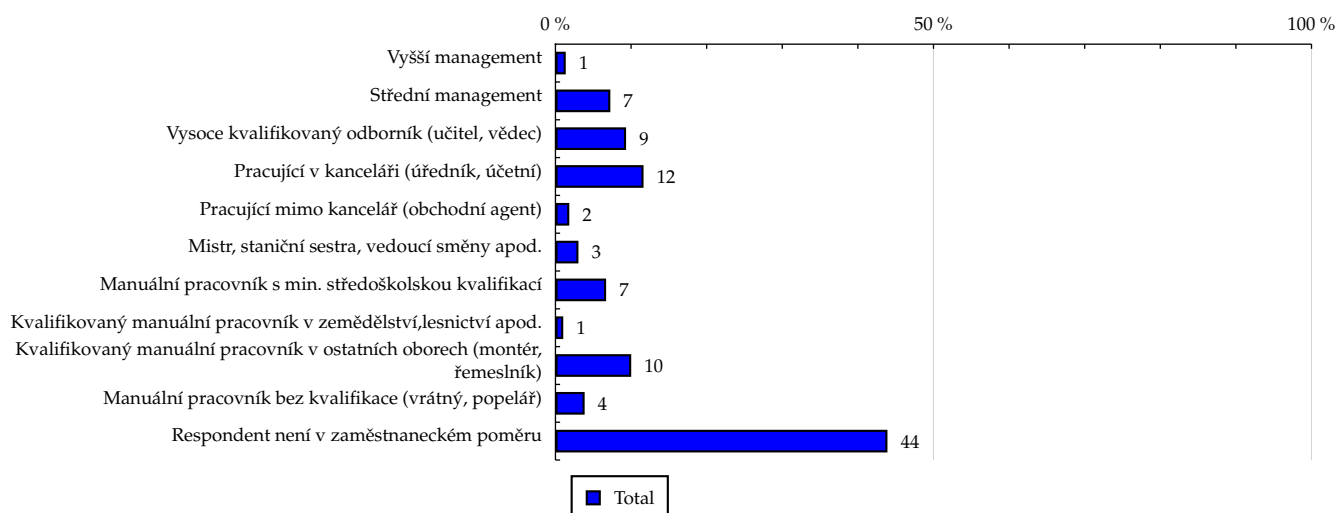
TOTAL

Tabulka 14: Charakteristika zaměstnání

	TOTAL			
	RU (%)	RU (počet)	Zahájená přehrání (%)	Zahájená přehrání (počet)
Vyšší management	1.36	46 830	0.57	686 759
Střední management	7.26	249 889	6.97	8 372 341
Vysoce kvalifikovaný odborník (učitel, vědec)	9.34	321 530	9.70	11 652 970
Pracující v kanceláři (úředník, účetní)	11.65	401 162	11.97	14 373 600
Pracující mimo kancelář (obchodní agent)	1.83	62 974	4.04	4 847 718
Mistr, staniční sestra, vedoucí směny apod.	3.04	104 823	2.57	3 086 141
Manuální pracovník s min. středoškolskou kvalifikací	6.70	230 790	5.22	6 264 148
Kvalifikovaný manuální pracovník v zemědělství, lesnictví apod.	1.03	35 569	0.65	783 660
Kvalifikovaný manuální pracovník v ostatních oborech (montér, řemeslník)	10.02	344 995	8.75	10 503 582
Manuální pracovník bez kvalifikace (vrátný, popelář)	3.86	132 812	2.98	3 583 227
Respondent není v zaměstnaneckém poměru	43.91	1 511 695	46.58	55 939 861

Zdroj: NetMonitor – SPIR – Gemius & STEM/MARK, Zář 2016

Graf 14: Charakteristika zaměstnání dle RU(%)



Zdroj: NetMonitor – SPIR – Gemius & STEM/MARK, Zář 2016

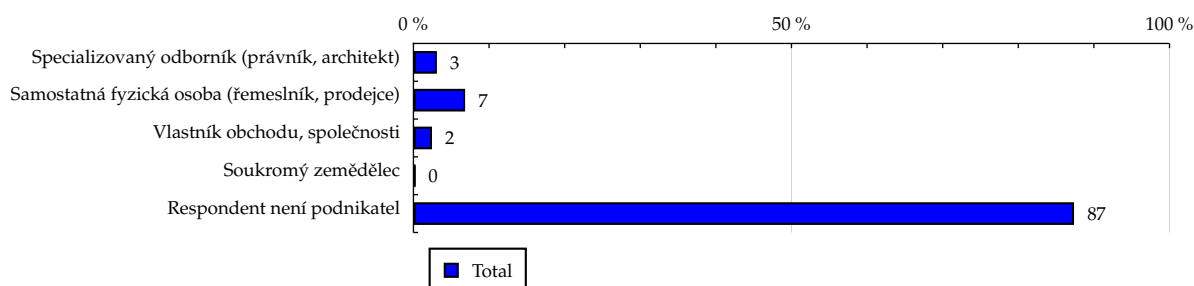
TOTAL

Tabulka 15: Podnikatelská činnost

	TOTAL			
	RU (%)	RU (počet)	Zahájená přehrání (%)	Zahájená přehrání (počet)
Specializovaný odborník (právník, architekt)	3.10	106 725	3.75	4 506 041
Samostatná fyzická osoba (řemeslník, prodejce)	6.83	235 320	7.23	8 687 972
Vlastník obchodu, společnosti	2.45	84 320	2.00	2 403 758
Soukromý zemědělec	0.24	8 381	0.19	228 629
Respondent není podnikatel	87.37	3 008 328	86.82	104 267 608

Zdroj: NetMonitor – SPIR – Gemius & STEM/MARK, Září 2016

Graf 15: Podnikatelská činnost dle RU(%)



Zdroj: NetMonitor – SPIR – Gemius & STEM/MARK, Září 2016

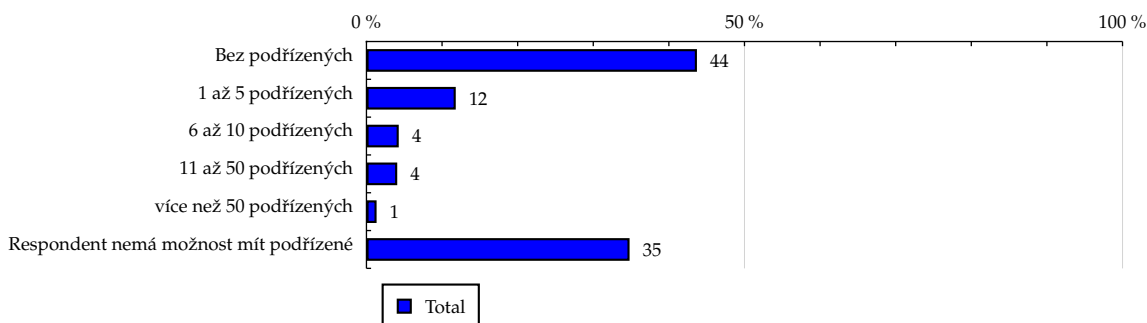
TOTAL

Tabulka 16: Počet podřízených

	TOTAL			
	RU (%)	RU (počet)	Zahájená přehraní (%)	Zahájená přehraní (počet)
Bez podřízených	43.71	1 504 863	46.12	55 386 852
1 až 5 podřízených	11.81	406 763	10.73	12 880 733
6 až 10 podřízených	4.27	146 995	3.32	3 989 752
11 až 50 podřízených	4.07	140 144	3.13	3 754 767
více než 50 podřízených	1.34	45 970	0.87	1 044 966
Respondent nemá možnost mít podřízené	34.80	1 198 337	35.84	43 036 936

Zdroj: NetMonitor – SPIR – Gemius & STEM/MARK, Září 2016

Graf 16: Počet podřízených dle RU(%)



Zdroj: NetMonitor – SPIR – Gemius & STEM/MARK, Září 2016

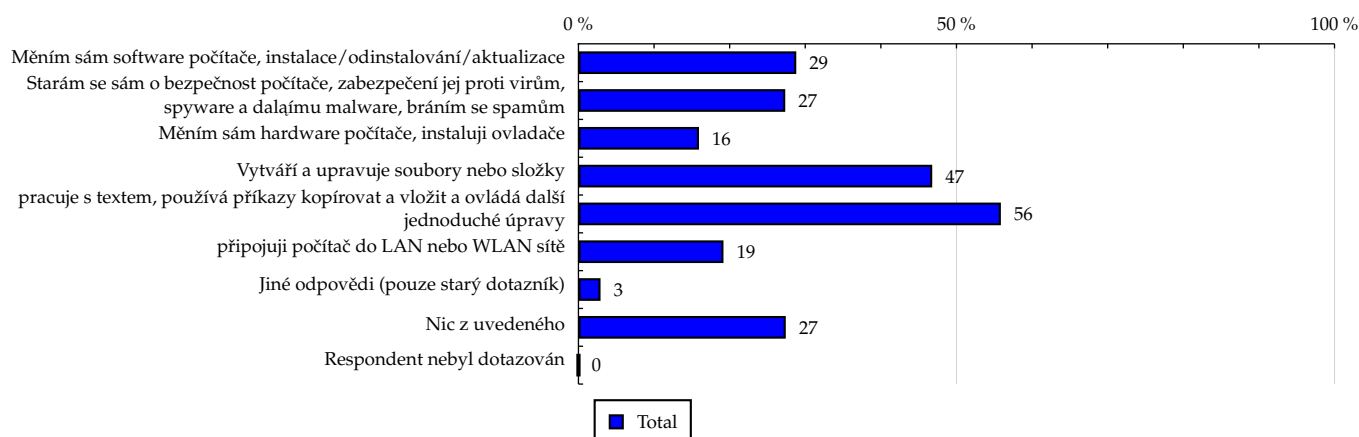
TOTAL

Tabulka 17: Činnost respondenta na počítači

	TOTAL			
	RU (%)	RU (počet)	Zahájená přehrání (%)	Zahájená přehrání (počet)
Měním sám software počítače, instalace/odinstalování/aktualizace	28.81	992 050	37.85	45 450 141
Starám se sám o bezpečnost počítače, zabezpečení jej proti virům, spyware a dalším malware, bráním se spamům	27.35	941 676	32.48	39 006 692
Měním sám hardware počítače, instaluji ovladače	15.94	548 785	19.41	23 314 341
Vytváří a upravuje soubory nebo složky	46.79	1 611 121	55.01	66 058 298
pracuje s textem, používá příkazy kopírovat a vložit a ovládá další jednoduché úpravy	55.87	1 923 532	62.20	74 699 679
připojuji počítač do LAN nebo WLAN sítě	19.18	660 540	25.79	30 968 598
Jiné odpovědi (pouze starý dotazník)	2.92	100 523	1.74	2 088 331
Nic z uvedeného	27.42	944 209	23.08	27 719 112
Respondent nebyl dotazován	0.00	0	0.00	0

Zdroj: NetMonitor – SPIR – Gemius & STEM/MARK, Zář 2016

Graf 17: Činnost respondenta na počítači dle RU(%)



Zdroj: NetMonitor – SPIR – Gemius & STEM/MARK, Zář 2016

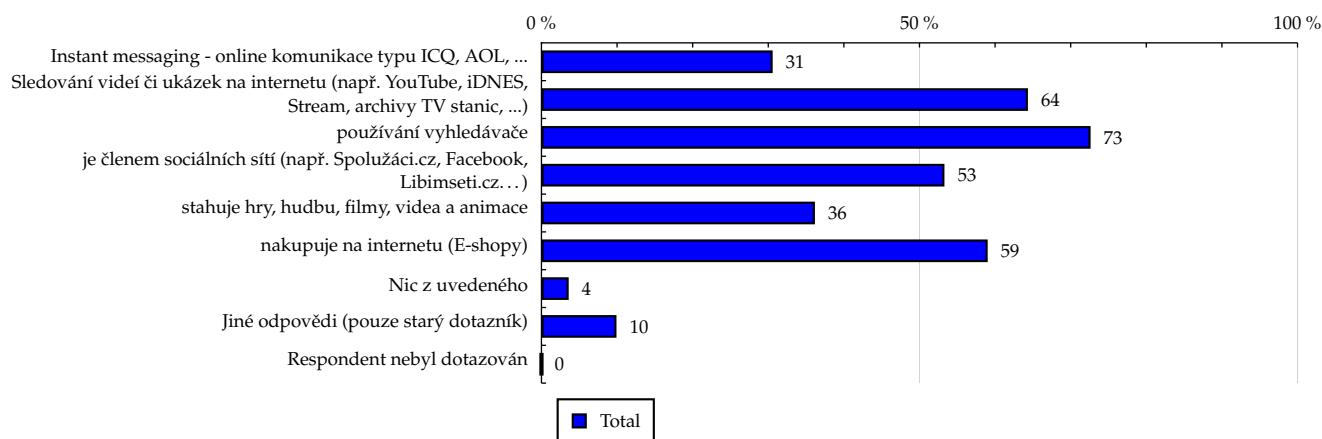
TOTAL

Tabulka 18: Pravidelné aktivity na internetu

	TOTAL			
	RU (%)	RU (počet)	Zahájená přehrání (%)	Zahájená přehrání (počet)
Instant messaging - online komunikace typu ICQ, AOL, ...	30.58	1 052 820	41.88	50 291 633
Sledování videí či ukázek na internetu (např. YouTube, iDNES, Stream, archivy TV stanic, ...)	64.34	2 215 393	74.34	89 283 845
používání vyhledávače	72.63	2 500 741	77.38	92 934 409
je členem sociálních sítí (např. Spolužáci.cz, Facebook, Libimseti.cz...)	53.30	1 835 146	62.04	74 500 359
stahuje hry, hudbu, filmy, videa a animace	36.17	1 245 476	47.60	57 167 766
nakupuje na internetu (E-shopy)	59.02	2 032 033	66.54	79 915 109
Nic z uvedeného	3.60	123 800	2.03	2 432 341
Jiné odpovědi (pouze starý dotazník)	9.92	341 496	6.87	8 256 182
Respondent nebyl dotazován	0.00	0	0.00	0

Zdroj: NetMonitor – SPIR – Gemius & STEM/MARK, Září 2016

Graf 18: Pravidelné aktivity na internetu dle RU(%)



Zdroj: NetMonitor – SPIR – Gemius & STEM/MARK, Září 2016

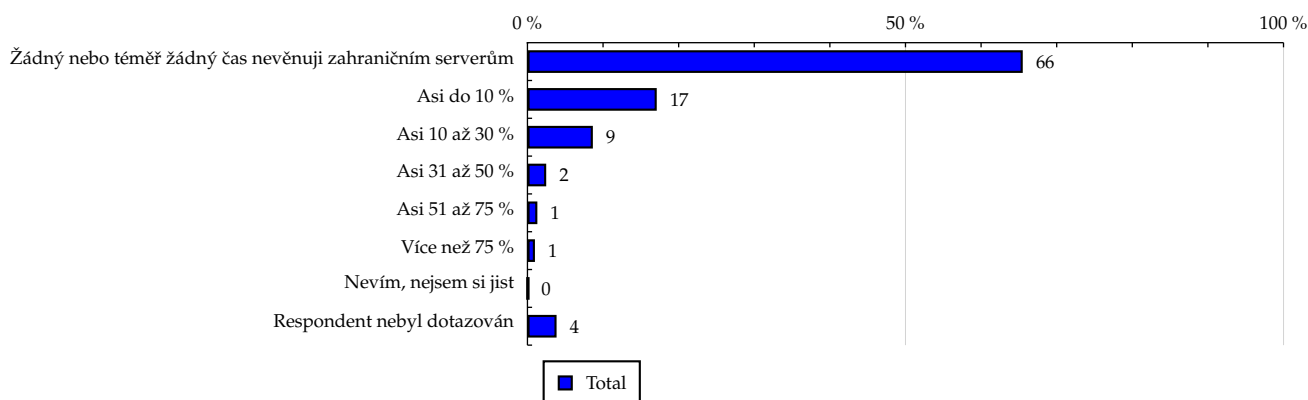
TOTAL

Tabulka 19: Čas trávený na zahraničních serverech v cizích jazycích vyjma slovenštiny

	TOTAL			
	RU (%)	RU (počet)	Zahájená přehrání (%)	Zahájená přehrání (počet)
Žádný nebo téměř žádný čas nevěnuji zahraničním serverům	65.51	2 255 439	55.55	66 712 487
Asi do 10 %	17.10	588 672	20.24	24 305 272
Asi 10 až 30 %	8.65	297 933	13.85	16 633 746
Asi 31 až 50 %	2.48	85 449	3.14	3 772 422
Asi 51 až 75 %	1.31	45 101	2.71	3 260 233
Více než 75 %	0.99	34 137	1.09	1 306 006
Nevím, nejsem si jist	0.11	3 700	0.05	56 208
Respondent nebyl dotazován	3.85	132 641	3.37	4 047 634

Zdroj: NetMonitor – SPIR – Gemius & STEM/MARK, Září 2016

Graf 19: Čas trávený na zahraničních serverech v cizích jazycích vyjma slovenštiny dle RU(%)



Zdroj: NetMonitor – SPIR – Gemius & STEM/MARK, Září 2016

LEGENDA

Níže uváděný pojem "cílová skupina" (daná cílová skupina, vybraná cílová skupina, vybraná CS) je zde používán ve smyslu cílová skupina uvedená v řádku tabulky (resp. sloupci grafu) daného socio-demografického ukazatele, tj. např. cílová skupina "ženy", "Liberecký kraj", "Důchodce" apod. Cílová skupina Všichni je definována jako Osoby ve věku 10+ let, které alespoň jednou v posledním měsíci navštívily internet.

MÉDIUM:

RU(počet) – počet návštěvníků (reálných uživatelů) vybraného média z příslušné cílové skupiny

RU(%) – složení návštěvníků

Informace o profilu návštěvníků vybraného média – v podobě procentuálního rozložení uživatelů internetu (dle Reache) mezi jednotlivé cílové skupiny.

$RU(\%) = RU(\text{počet})(\text{medium})(\text{vybraná CS}) / RU(\text{počet})(\text{medium})(\text{CS všichni}) * 100$

Reach(%) – poměr počtu návštěvníků média z příslušné cílové skupiny ku velikosti této cílové skupiny

$Reach(\%)(\text{CS}) = RU(\text{počet})(\text{medium})(\text{CS}) / \text{velikost CS}(\text{počet}) * 100$

Zahájená přehrání(počet) – počet zobrazení (page views) generovaných na médiu uživateli z příslušné cílové skupiny

Zahájená přehrání(%) – složení zobrazení (page views)

Informace o profilu návštěvníků vybraného média – v podobě procentuálního rozložení uživatelů internetu (dle zobrazení (page views)) mezi jednotlivé cílové skupiny.

$Zahájená\ přehrání(\%) = Zahájená\ přehrání(\text{počet})(\text{medium})(\text{vybraná CS}) / Zahájená\ přehrání(\text{počet})(\text{medium})(\text{CS všichni}) * 100$

Afinita(%) – afinita reache

Koeficient vyjadřující vztah návštěvnosti vybraného média k návštěvnosti internetu.

$Afinita(\%) = Reach(\%)(\text{medium})(\text{vybraná CS}) / Reach(\%)(\text{medium})(\text{CS všichni})$

TOTAL:

Total RU(počet) – počet návštěvníků (reálných uživatelů) všech měřených médií z příslušné cílové skupiny

Total RU(%) – složení návštěvníků, tj. informace o profilu Reache celkem pro všechna měřená média

Informace o profilu návštěvníků všech měřených médií – v podobě procentuálního rozložení uživatelů internetu (dle Reache) mezi jednotlivé cílové skupiny.

$RU(\%) = RU(\text{počet})(\text{všechna média})(\text{vybraná CS}) / RU(\text{počet})(\text{všechna média})(\text{CS všichni}) * 100$

Total Zahájená přehrání(počet) – počet zobrazení (page views) generovaných na všech měřených médiích uživateli z příslušné cílové skupiny

Total Zahájená přehrání(%) – složení zobrazení, tj. informace o profilu zobrazení (page views) celkem pro všechna měřená média

Informace o profilu návštěvníků všech měřených médií – v podobě procentuálního rozložení uživatelů internetu (dle zobrazení (page views)) mezi jednotlivé cílové skupiny.

$Zahájená\ přehrání(\%) = Zahájená\ přehrání(\text{počet})(\text{všechna média})(\text{vybraná CS}) / Zahájená\ přehrání(\text{počet})(\text{všechna média})(\text{CS všichni}) * 100$

Otázka IT znalosti

Základní – osoby, které deklarují základní znalosti práce s počítačem a internetem. (např. psaní základních textů, ukládání souborů, elektronická pošta, prohlížení www stránek apod.)

Nadstandardní – osoby, které deklarují užívání počítače a internetu na nadstandardní úrovni. (např. využívání matematických funkcí v tabulkovém procesoru, tvorba grafických prezentací, práce s vyhledávači, databáze na uživatelské úrovni apod.)

Profesionální – osoby, které se profesionálně věnují IT, technologiím apod. (např. programátorská nebo administrátorská činnost)

ABCDE klasifikace

ABCDE klasifikace umožňuje posuzování sociálního a ekonomického postavení jednotlivců ve společnosti. Obvykle je počítána pro přednostu domácnosti (hlavu domácnosti), vzhledem ke specifiku internetového dotazování byla přijata metoda přímého výpočtu přímo pro jednotlivé respondenty. Na aktualizaci ABCDE klasifikace pracovala v posledním roce metodická komise se zástupci výzkumných agentur, reklamních agentur a odborné veřejnosti. Výsledkem je navržení škály A,B,C1,C2,C3,D1,D2,E. Tato škála odpovídá mezinárodnímu standardu potvrzeného sdružením Nielsen Admosphere, a.s. a i algoritmus zařazení jednotlivce odpovídá mezinárodním zvyklostem. ABCDE klasifikace rozčleňuje jednotlivce domácnosti do sociálních kategorií na základě ekonomického postavení (ekonomicky aktivní x neaktivní jednatel). Pro ekonomicky aktivní potom rozlišuje podnikatele a zaměstnance. Pozice v zaměstnání potom slouží k další diferenciaci (včetně případného počtu podřízených osob pro vedoucí zaměstnance). Pro všechny vzniklé třídy má na závěrečné zařazení vliv vzdělání zkoumané osoby. Pro ekonomicky neaktivní osoby se na základě standardu Nielsen Admosphere, a.s. nepostupuje dle jejich posledního zaměstnání, ale na základě stupně ekonomické síly měřené prostřednictvím vybavenosti domácnosti, vliv vzdělání se projevuje i zde. Vzhledem k tomu, že mezinárodní postup odpovídá evropským stupňům, vychází při jeho použití horší sociální struktura obyvatel ČR než bylo zvykem pro stávající klasifikaci ABCD, nicméně tato struktura umožňuje provádět srovnání v rámci Evropy. Přesto se komise rozhodla, že pro použití v rámci ČR bude použita upravená škála, která zohlední specifika ČR. Tato upravená škála vzniká z evropského standardu posunutím o jednu nebo dvě třídy výše či níže na základě indexu životního minima domácnosti, ve které zkoumaná osoba žije.

A – Skupina s nejvyšším sociálním statusem ve společnosti daným vysoce prestižním zaměstnáním a zároveň nejvyššími příjmy.

B – Skupina s nadprůměrnými příjmy, obvykle vyšší management a skupina vyšších profesionálů s minimálně středoškolským vzděláním.

C1, C2, C3 – Skupina s průměrným životním standardem a průměrnými příjmy. Jde o skupinu např. malých podnikatelů a živnostníků, techniků, úředníků a nižších odborníků.

D1, D2 – Skupiny s podprůměrným životním standardem. Jsou tvořeny méně kvalifikovanými či nekvalifikovanými manuálními pracovníky.

E – V této kategorii se nachází z hlediska odhadovaného příjmu na osobu 1/8 nejchudších domácností, Skupina obsahuje často ekonomicky neaktivní osoby, např. nezaměstnané, v důchodu, v případě ekonomicky aktivních se často jedná o nekvalifikované pracovníky.

Otázky k ekonomické aktivitě a k zaměstnání:

Tyto otázky (ot. 3, 6, 10, 14 a 15) jsou (mimo jiných) použity především ke stanovení ABCDE klasifikace. Na základě odpovědi respondenta na otázku 6 (Ekonomická aktivita) je dále dotazován skupinou specifických otázek. Otázka 6 je tedy použita jako filtr pro kladení dalších otázek. Tedy výše uvedených pět otázek není položeno každému respondentovi. Proto pro možnost tvorby cílových skupin v rámci celé populace je doplněna segmentace jednotlivých odpovědí na tuto otázku o skupinu respondentů, kterým tato příslušná otázka nebyla položena. Tedy například u otázky č. 15 "Podnikatelská činnost" je tato skupina označena "Respondent není podnikatel".