

## SPIR NetMonitor

### Výzkum sociodemografie návštěvníků internetu v České Republice

Název média:

**TOTAL**

Měsíc:

**Srpen 2016**

Základní informace	
Velikost internetové populace ČR	6 379 589
Počet respondentů	
Total (za všechna měřená média)	N = 10 488
RU(počet)	3 377 473
Reach(%)	52.94
Zahájená přehrání(počet) (od návštěvníků z ČR)	117 045 091
Zahájená přehrání(počet) (od všech návštěvníků)	127 514 954

**Zdroj: NetMonitor – SPIR – Gemius & STEM/MARK  
Srpen 2016**

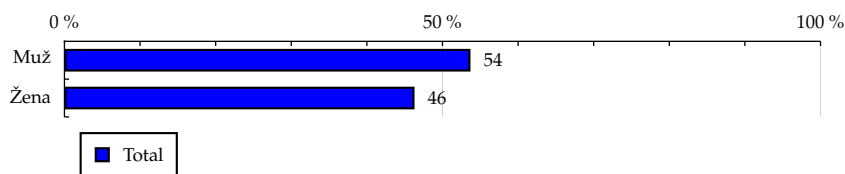
# TOTAL

**Tabulka 1: Pohlaví**

	TOTAL			
	RU (%)	RU (počet)	Zahájená přehrání (%)	Zahájená přehrání (počet)
Muž	53.70	1 813 771	57.96	67 842 897
Žena	46.30	1 563 701	42.04	49 202 194

Zdroj: NetMonitor – SPIR – Gemius & STEM/MARK, Srpen 2016

**Graf 1: Pohlaví dle RU(%)**



Zdroj: NetMonitor – SPIR – Gemius & STEM/MARK, Srpen 2016

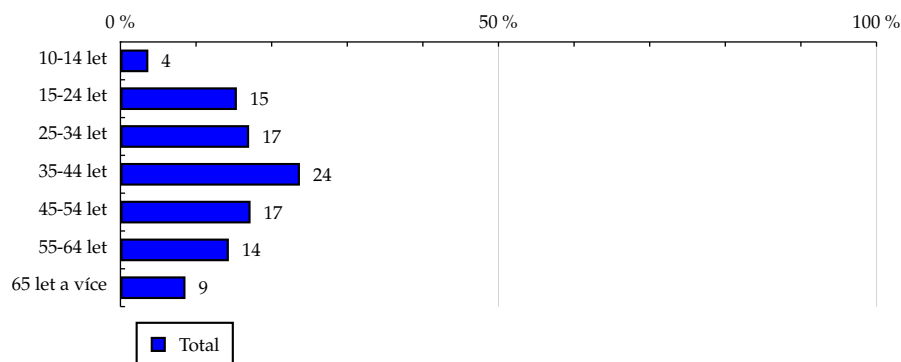
# TOTAL

Tabulka 2: Věk

	TOTAL			
	RU (%)	RU (počet)	Zahájená přehrání (%)	Zahájená přehrání (počet)
10-14 let	3.69	124 654	3.88	4 545 650
15-24 let	15.40	520 055	21.82	25 533 774
25-34 let	17.02	574 864	16.91	19 787 949
35-44 let	23.74	801 822	19.17	22 440 571
45-54 let	17.21	581 236	15.77	18 461 084
55-64 let	14.34	484 371	15.09	17 657 154
65 let a více	8.60	290 469	7.36	8 618 908

Zdroj: NetMonitor – SPIR – Gemius & STEM/MARK, Srpen 2016

Graf 2: Věk dle RU(%)



Zdroj: NetMonitor – SPIR – Gemius & STEM/MARK, Srpen 2016

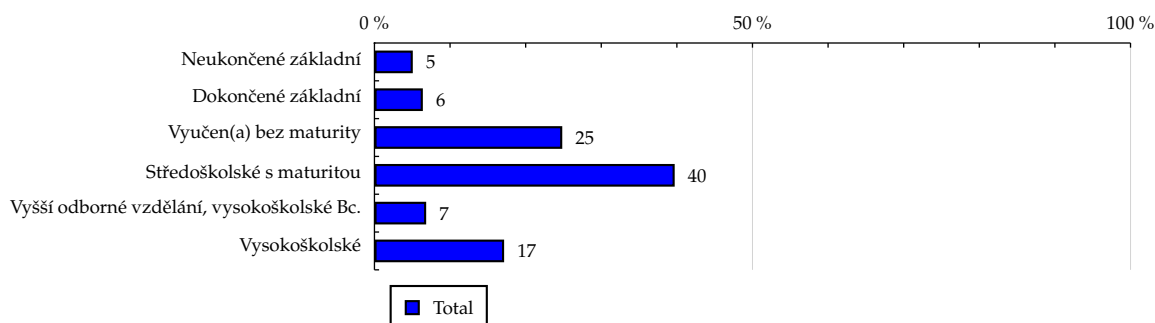
# TOTAL

**Tabulka 3: Nejvyšší dokončené vzdělání**

	TOTAL			
	RU (%)	RU (počet)	Zahájená přehrání (%)	Zahájená přehrání (počet)
Neukončené základní	5.07	171 069	5.54	6 489 025
Dokončené základní	6.40	215 992	6.87	8 039 059
Vyučen(a) bez maturity	24.84	838 851	22.28	26 077 799
Středoškolské s maturitou	39.71	1 341 237	40.19	47 046 169
Vyšší odborné vzdělání, vysokoškolské Bc.	6.84	230 950	7.42	8 682 697
Vysokoškolské	17.15	579 372	17.69	20 710 342

Zdroj: NetMonitor – SPIR – Gemius & STEM/MARK, Srpen 2016

**Graf 3: Nejvyšší dokončené vzdělání dle RU(%)**



Zdroj: NetMonitor – SPIR – Gemius & STEM/MARK, Srpen 2016

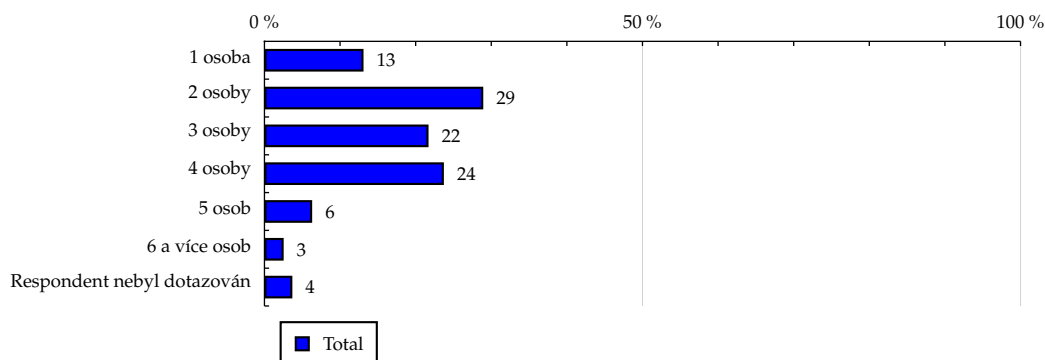
## TOTAL

**Tabulka 4: Počet osob v domácnosti**

	TOTAL			
	RU (%)	RU (počet)	Zahájená přehrání (%)	Zahájená přehrání (počet)
1 osoba	13.10	442 335	12.97	15 184 949
2 osoby	28.94	977 347	26.47	30 980 395
3 osoby	21.70	732 834	22.77	26 654 199
4 osoby	23.73	801 455	25.77	30 163 002
5 osob	6.31	213 177	5.81	6 801 036
6 a více osob	2.54	85 668	2.32	2 715 860
Respondent nebyl dotazován	3.69	124 654	3.88	4 545 650

Zdroj: NetMonitor – SPIR – Gemius & STEM/MARK, Srpen 2016

**Graf 4: Počet osob v domácnosti dle RU(%)**



Zdroj: NetMonitor – SPIR – Gemius & STEM/MARK, Srpen 2016

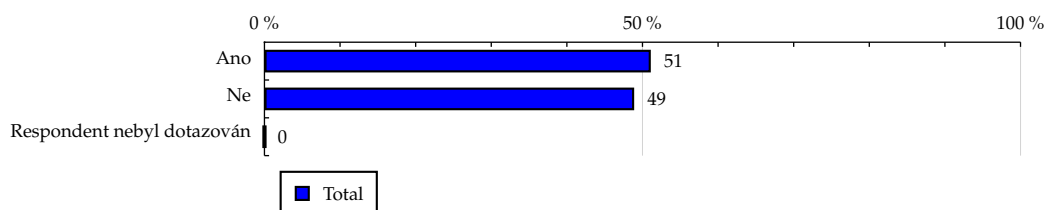
# TOTAL

**Tabulka 5: Hlava domácnosti**

	TOTAL			
	RU (%)	RU (počet)	Zahájená přehrání (%)	Zahájená přehrání (počet)
Ano	51.10	1 725 947	46.37	54 272 901
Ne	48.90	1 651 526	53.63	62 772 190
Respondent nebyl dotazován	0.00	0	0.00	0

Zdroj: NetMonitor – SPIR – Gemius & STEM/MARK, Srpen 2016

**Graf 5: Hlava domácnosti dle RU(%)**



Zdroj: NetMonitor – SPIR – Gemius & STEM/MARK, Srpen 2016

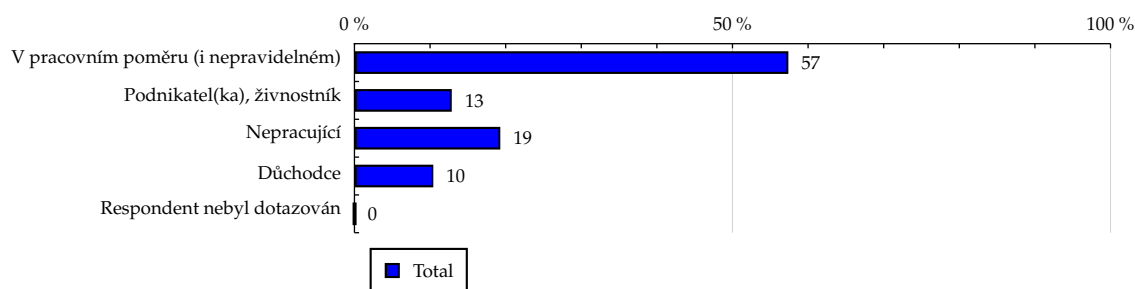
# TOTAL

**Tabulka 6: Ekonomická aktivita**

	TOTAL			
	RU (%)	RU (počet)	Zahájená přehrání (%)	Zahájená přehrání (počet)
V pracovním poměru (i nepravidelném)	57.39	1 938 415	54.74	64 068 856
Podnikatel(ka), živnostník	12.87	434 594	15.73	18 411 558
Nepracující	19.29	651 447	19.77	23 138 404
Důchodce	10.43	352 138	9.76	11 424 013
Respondent nebyl dotazován	0.03	877	0.00	2 260

Zdroj: NetMonitor – SPIR – Gemius & STEM/MARK, Srpen 2016

**Graf 6: Ekonomická aktivita dle RU(%)**



Zdroj: NetMonitor – SPIR – Gemius & STEM/MARK, Srpen 2016

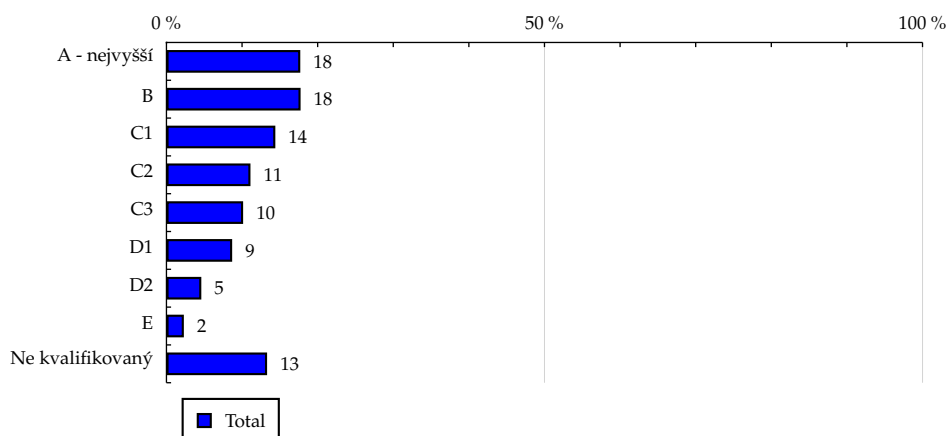
# TOTAL

Tabulka 7: ABCDE národní socioekonomická klasifikace

	TOTAL			
	RU (%)	RU (počet)	Zahájená přehrání (%)	Zahájená přehrání (počet)
A - nejvyšší	17.70	597 782	21.23	24 852 781
B	17.74	599 183	20.49	23 980 501
C1	14.40	486 222	14.54	17 015 243
C2	11.11	375 189	9.60	11 232 755
C3	10.14	342 574	9.01	10 544 843
D1	8.69	293 338	7.62	8 921 459
D2	4.61	155 691	3.81	4 461 563
E	2.30	77 796	2.55	2 985 813
Ne kvalifikovaný	13.31	449 696	11.15	13 050 134

Zdroj: NetMonitor – SPIR – Gemius & STEM/MARK, Srpen 2016

Graf 7: ABCDE národní socioekonomická klasifikace dle RU(%)



Zdroj: NetMonitor – SPIR – Gemius & STEM/MARK, Srpen 2016



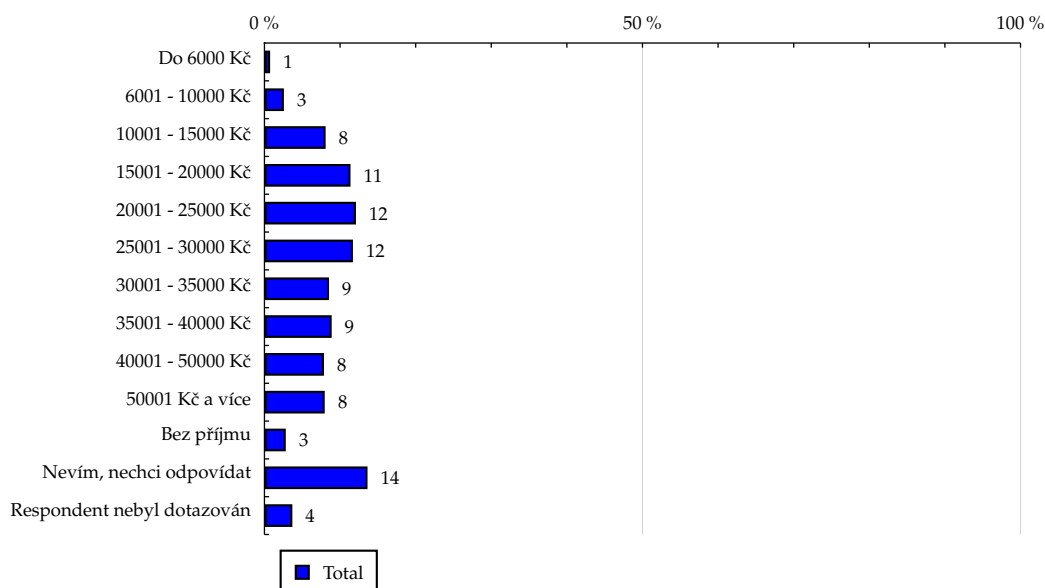
# TOTAL

Tabulka 8: Čistý příjem domácnosti

	TOTAL			
	RU (%)	RU (počet)	Zahájená přehrání (%)	Zahájená přehrání (počet)
Do 6000 Kč	0.75	25 321	1.03	1 201 697
6001 - 10000 Kč	2.57	86 632	2.38	2 790 137
10001 - 15000 Kč	8.09	273 094	6.09	7 129 892
15001 - 20000 Kč	11.38	384 512	10.04	11 750 426
20001 - 25000 Kč	12.10	408 610	10.72	12 552 257
25001 - 30000 Kč	11.70	395 323	10.99	12 862 872
30001 - 35000 Kč	8.54	288 467	9.20	10 773 763
35001 - 40000 Kč	8.89	300 425	8.04	9 406 207
40001 - 50000 Kč	7.87	265 739	10.49	12 272 691
50001 Kč a více	7.97	269 112	10.28	12 031 155
Bez příjmu	2.82	95 285	3.25	3 805 436
Nevím, nechci odpovídat	13.63	460 293	13.60	15 922 908
Respondent nebyl dotazován	3.69	124 654	3.88	4 545 650

Zdroj: NetMonitor – SPIR – Gemius & STEM/MARK, Srpen 2016

Graf 8: Čistý příjem domácnosti dle RU(%)



Zdroj: NetMonitor – SPIR – Gemius & STEM/MARK, Srpen 2016

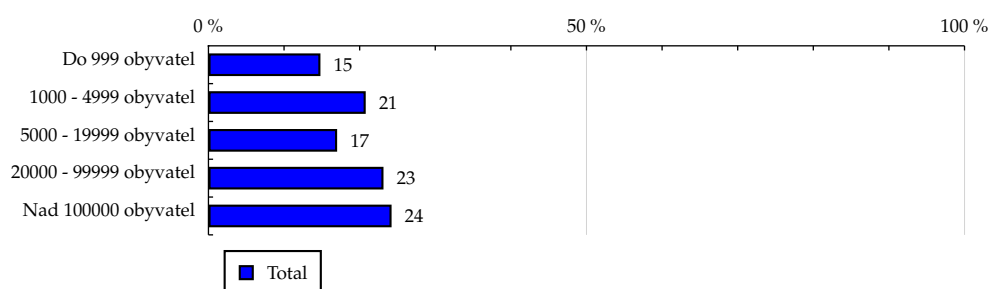
# TOTAL

**Tabulka 9: Velikost místa bydliště**

	TOTAL			
	RU (%)	RU (počet)	Zahájená přehraní (%)	Zahájená přehraní (počet)
Do 999 obyvatel	14.81	500 369	15.07	17 633 967
1000 - 4999 obyvatel	20.80	702 528	23.14	27 085 791
5000 - 19999 obyvatel	17.02	574 885	16.56	19 378 859
20000 - 99999 obyvatel	23.15	781 764	21.37	25 017 408
Nad 100000 obyvatel	24.22	817 925	23.86	27 929 066

Zdroj: NetMonitor – SPIR – Gemius & STEM/MARK, Srpen 2016

**Graf 9: Velikost místa bydliště dle RU(%)**



Zdroj: NetMonitor – SPIR – Gemius & STEM/MARK, Srpen 2016

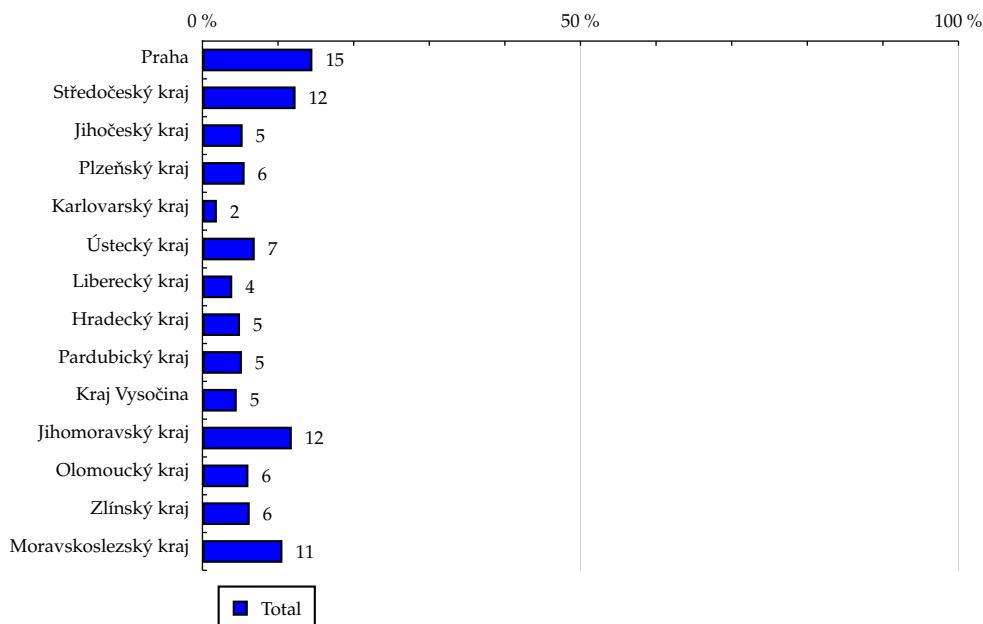
# TOTAL

Tabulka 10: Kraj

	TOTAL			
	RU (%)	RU (počet)	Zahájená přehrání (%)	Zahájená přehrání (počet)
Praha	14.54	491 214	14.16	16 572 345
Středočeský kraj	12.32	416 167	11.95	13 982 514
Jihočeský kraj	5.32	179 710	8.51	9 957 841
Plzeňský kraj	5.58	188 318	5.42	6 341 079
Karlovarský kraj	1.91	64 562	1.47	1 715 081
Ústecký kraj	6.92	233 564	6.86	8 024 809
Liberecký kraj	3.94	132 979	5.75	6 726 322
Hradecký kraj	4.97	168 025	4.64	5 426 017
Pardubický kraj	5.22	176 440	3.94	4 612 886
Kraj Vysočina	4.54	153 212	4.33	5 064 124
Jihomoravský kraj	11.82	399 267	11.52	13 484 070
Olomoucký kraj	6.08	205 310	5.53	6 475 595
Zlínský kraj	6.25	211 216	6.47	7 573 893
Moravskoslezský kraj	10.58	357 481	9.47	11 088 512

Zdroj: NetMonitor – SPIR – Gemius & STEM/MARK, Srpen 2016

Graf 10: Kraj dle RU(%)

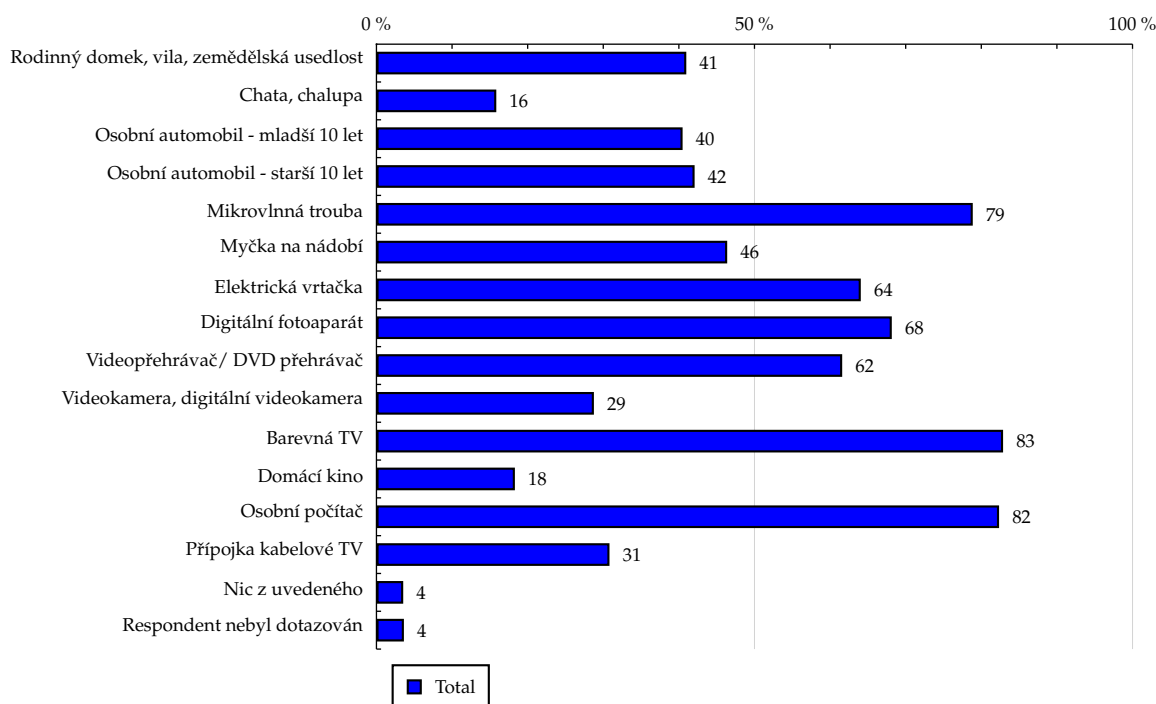


Zdroj: NetMonitor – SPIR – Gemius & STEM/MARK, Srpen 2016

**Tabulka 11: Vybavenost**

	TOTAL			
	RU (%)	RU (počet)	Zahájená přehráni (%)	Zahájená přehráni (počet)
Rodinný domek, vila, zemědělská usedlost	40.98	1 384 124	44.86	52 510 013
Chata, chalupa	15.85	535 203	12.75	14 926 638
Osobní automobil - mladší 10 let	40.49	1 367 642	39.67	46 437 340
Osobní automobil - starší 10 let	42.08	1 421 216	45.63	53 404 652
Mikrovlnná trouba	78.87	2 663 875	79.57	93 133 521
Myčka na nádobí	46.39	1 566 742	45.90	53 726 043
Elektrická vrtačka	64.06	2 163 656	66.25	77 543 901
Digitální fotoaparát	68.16	2 302 130	69.58	81 438 382
Videopřehrávač/ DVD přehrávač	61.60	2 080 551	64.50	75 497 588
Videokamera, digitální videokamera	28.76	971 232	27.85	32 595 240
Barevná TV	82.88	2 799 413	83.32	97 520 763
Domácí kino	18.31	618 477	17.32	20 275 420
Osobní počítač	82.35	2 781 372	83.34	97 549 483
Přípojka kabelové TV	30.82	1 041 027	35.20	41 196 823
Nic z uvedeného	3.54	119 709	2.49	2 909 985
Respondent nebyl dotazován	3.63	122 704	3.53	4 132 385

Zdroj: NetMonitor – SPIR – Gemius & STEM/MARK, Srpen 2016

**Graf 11: Vybavenost dle RU(%)**


Zdroj: NetMonitor – SPIR – Gemius & STEM/MARK, Srpen 2016

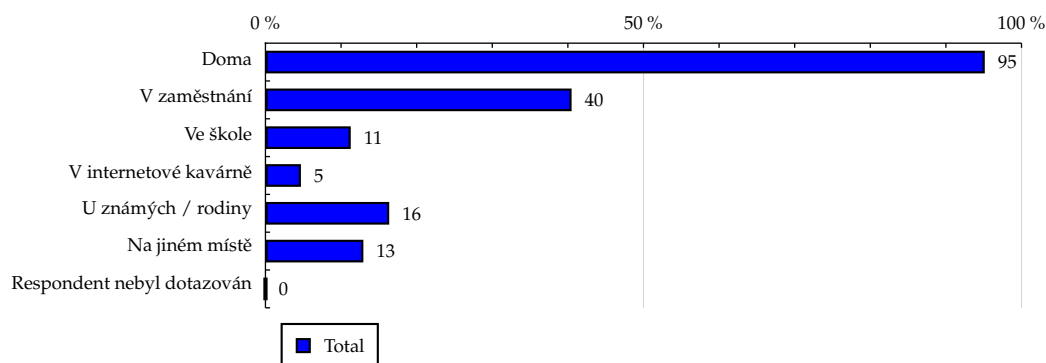
# TOTAL

**Tabulka 12: Všechna místa používání internetu**

	TOTAL			
	RU (%)	RU (počet)	Zahájená přehrání (%)	Zahájená přehrání (počet)
Doma	95.14	3 213 162	96.22	112 619 003
V zaměstnání	40.49	1 367 393	39.88	46 672 931
Ve škole	11.28	380 958	15.11	17 686 393
V internetové kavárně	4.69	158 261	6.87	8 037 874
U známých / rodiny	16.37	552 875	18.08	21 166 617
Na jiném místě	12.95	437 539	15.10	17 671 374
Respondent nebyl dotazován	0.00	0	0.00	0

Zdroj: NetMonitor – SPIR – Gemius & STEM/MARK, Srpen 2016

**Graf 12: Všechna místa používání internetu dle RU(%)**



Zdroj: NetMonitor – SPIR – Gemius & STEM/MARK, Srpen 2016

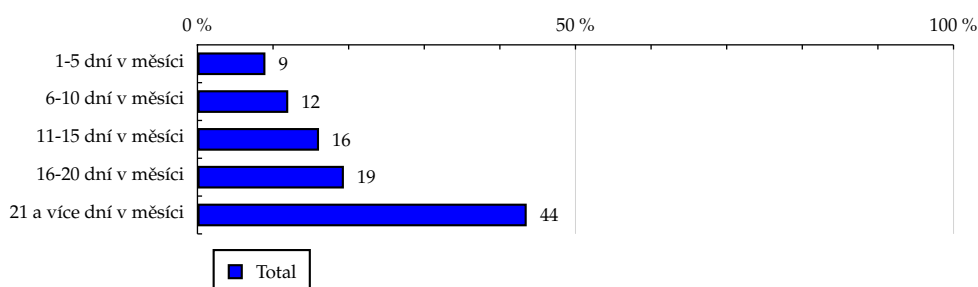
## TOTAL

**Tabulka 13: Měřená četnost užívání internetu (NetMonitor)**

	TOTAL			
	RU (%)	RU (počet)	Zahájená přehrání (%)	Zahájená přehrání (počet)
1-5 dní v měsíci	8.99	303 666	2.08	2 433 045
6-10 dní v měsíci	12.01	405 772	4.79	5 610 864
11-15 dní v měsíci	16.08	542 982	10.18	11 911 906
16-20 dní v měsíci	19.37	654 096	15.60	18 256 237
21 a více dní v měsíci	43.55	1 470 955	67.35	78 833 039

Zdroj: NetMonitor – SPIR – Gemius & STEM/MARK, Srpen 2016

**Graf 13: Měřená četnost užívání internetu (NetMonitor) dle RU(%)**



Zdroj: NetMonitor – SPIR – Gemius & STEM/MARK, Srpen 2016

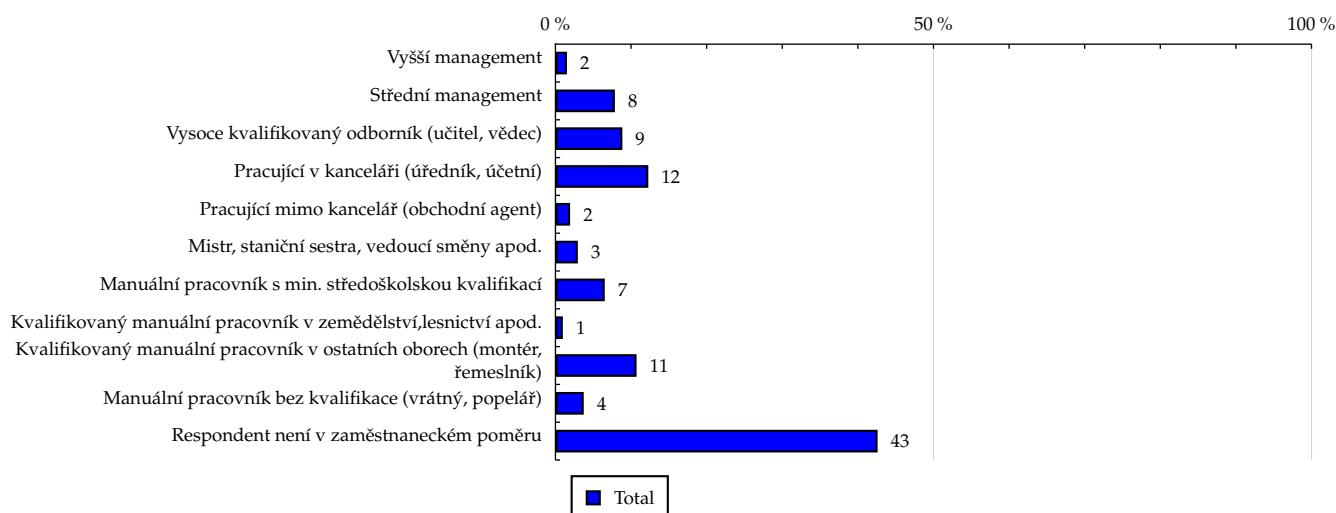
# TOTAL

**Tabulka 14: Charakteristika zaměstnání**

	TOTAL			
	RU (%)	RU (počet)	Zahájená přehrání (%)	Zahájená přehrání (počet)
Vyšší management	1.52	51 273	0.74	868 972
Střední management	7.86	265 500	6.86	8 033 281
Vysoce kvalifikovaný odborník (učitel, vědec)	8.85	298 945	9.35	10 941 328
Pracující v kanceláři (úředník, účetní)	12.28	414 822	12.35	14 459 014
Pracující mimo kancelář (obchodní agent)	1.94	65 648	2.82	3 302 884
Mistr, staniční sestra, vedoucí směny apod.	2.96	100 041	3.00	3 509 475
Manuální pracovník s min. středoškolskou kvalifikací	6.52	220 255	6.01	7 031 973
Kvalifikovaný manuální pracovník v zemědělství, lesnictví apod.	0.98	33 243	0.78	916 080
Kvalifikovaný manuální pracovník v ostatních oborech (montér, řemeslník)	10.73	362 449	9.47	11 080 705
Manuální pracovník bez kvalifikace (vrátný, popelář)	3.74	126 235	3.35	3 925 145
Respondent není v zaměstnaneckém poměru	42.61	1 439 057	45.26	52 976 235

Zdroj: NetMonitor – SPIR – Gemius & STEM/MARK, Srpen 2016

**Graf 14: Charakteristika zaměstnání dle RU(%)**



Zdroj: NetMonitor – SPIR – Gemius & STEM/MARK, Srpen 2016

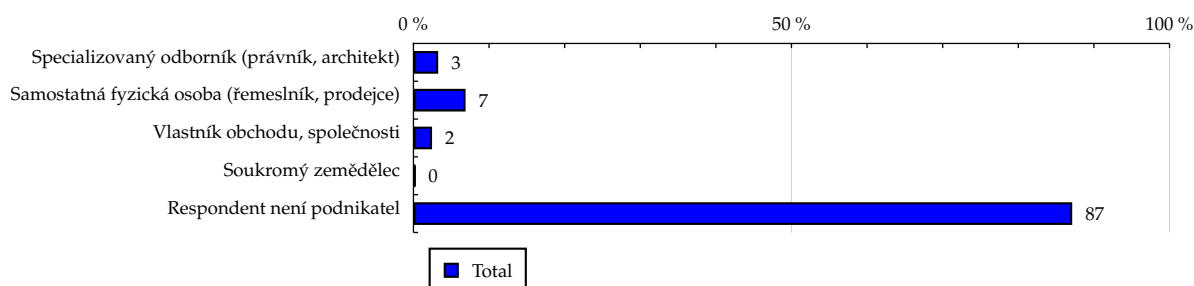
# TOTAL

**Tabulka 15: Podnikatelská činnost**

	TOTAL			
	RU (%)	RU (počet)	Zahájená přehrání (%)	Zahájená přehrání (počet)
Specializovaný odborník (právník, architekt)	3.27	110 447	7.29	8 537 442
Samostatná fyzická osoba (řemeslník, prodejce)	6.89	232 634	6.89	8 066 872
Vlastník obchodu, společnosti	2.46	83 130	1.42	1 665 229
Soukromý zemědělec	0.25	8 382	0.12	142 016
Respondent není podnikatel	87.13	2 942 878	84.27	98 633 533

Zdroj: NetMonitor – SPIR – Gemius & STEM/MARK, Srpen 2016

**Graf 15: Podnikatelská činnost dle RU(%)**



Zdroj: NetMonitor – SPIR – Gemius & STEM/MARK, Srpen 2016



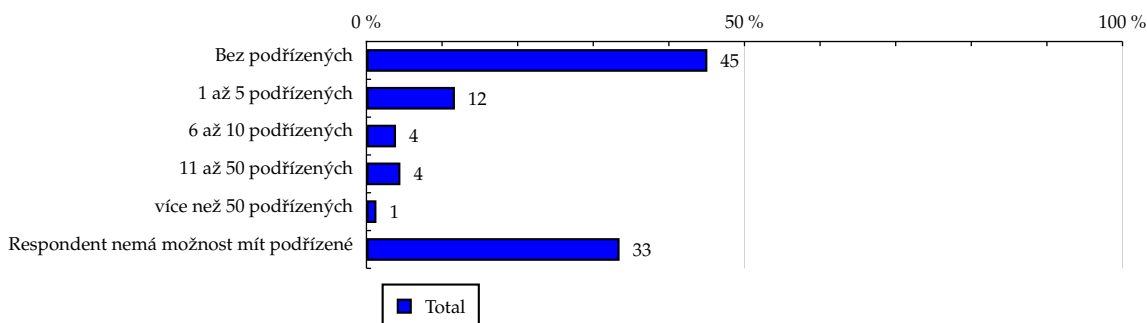
# TOTAL

**Tabulka 16: Počet podřízených**

	TOTAL			
	RU (%)	RU (počet)	Zahájená přehraní (%)	Zahájená přehraní (počet)
Bez podřízených	45.09	1 523 002	48.17	56 384 686
1 až 5 podřízených	11.70	395 211	11.76	13 762 141
6 až 10 podřízených	3.91	132 145	3.50	4 096 318
11 až 50 podřízených	4.49	151 731	3.34	3 912 734
více než 50 podřízených	1.32	44 446	1.22	1 430 372
Respondent nemá možnost mít podřízené	33.48	1 130 937	32.00	37 458 840

Zdroj: NetMonitor – SPIR – Gemius & STEM/MARK, Srpen 2016

**Graf 16: Počet podřízených dle RU(%)**



Zdroj: NetMonitor – SPIR – Gemius & STEM/MARK, Srpen 2016

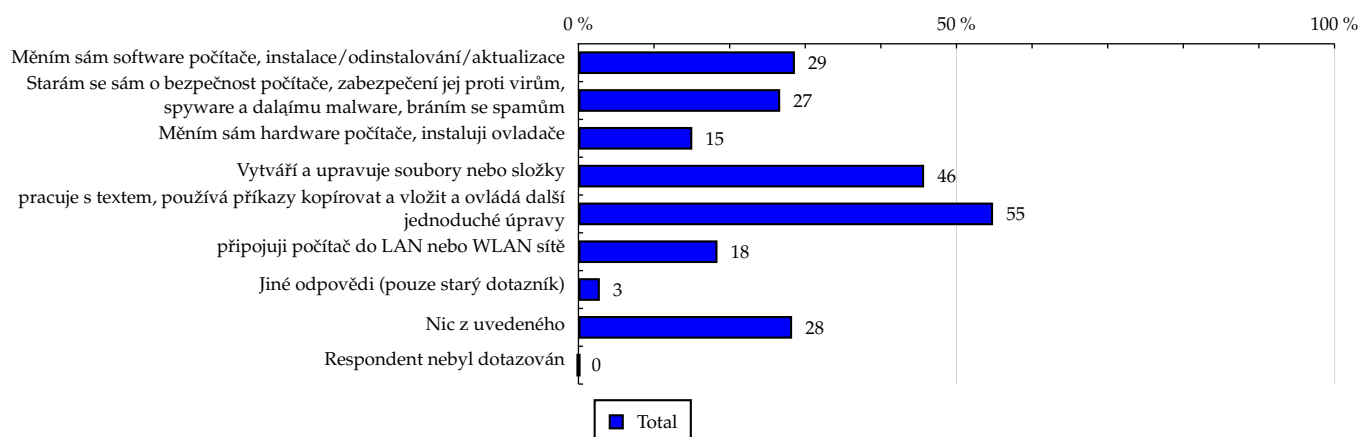
# TOTAL

**Tabulka 17: Činnost respondenta na počítači**

	TOTAL			
	RU (%)	RU (počet)	Zahájená přehrání (%)	Zahájená přehrání (počet)
Měním sám software počítače, instalace/odinstalování/aktualizace	28.63	966 898	33.69	39 427 188
Starám se sám o bezpečnost počítače, zabezpečení jej proti virům, spyware a dalším malware, bráním se spamům	26.68	901 063	31.34	36 681 468
Měním sám hardware počítače, instaluji ovladače	15.06	508 570	17.75	20 779 551
Vytváří a upravuje soubory nebo složky	45.72	1 544 146	53.85	63 027 629
pracuje s textem, používá příkazy kopírovat a vložit a ovládá další jednoduché úpravy	54.84	1 852 284	61.10	71 512 610
připojuji počítač do LAN nebo WLAN sítě	18.39	621 247	25.40	29 732 985
Jiné odpovědi (pouze starý dotazník)	2.83	95 549	1.66	1 941 209
Nic z uvedeného	28.26	954 634	23.54	27 553 580
Respondent nebyl dotazován	0.01	175	0.00	145

Zdroj: NetMonitor – SPIR – Gemius & STEM/MARK, Srpen 2016

**Graf 17: Činnost respondenta na počítači dle RU(%)**



Zdroj: NetMonitor – SPIR – Gemius & STEM/MARK, Srpen 2016

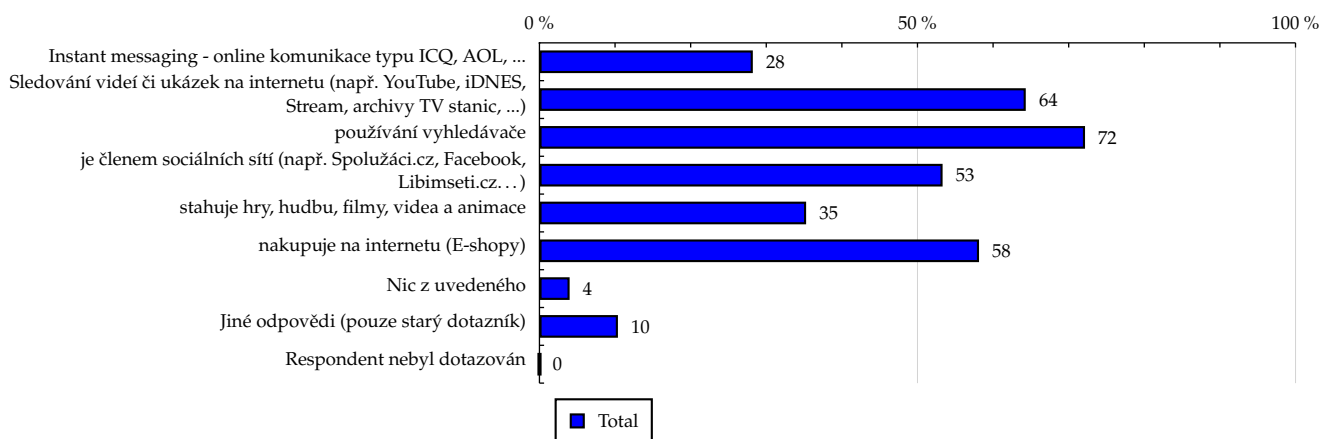
# TOTAL

**Tabulka 18: Pravidelné aktivity na internetu**

	TOTAL			
	RU (%)	RU (počet)	Zahájená přehrání (%)	Zahájená přehrání (počet)
Instant messaging - online komunikace typu ICQ, AOL, ...	28.22	953 083	30.48	35 679 058
Sledování videí či ukázek na internetu (např. YouTube, iDNES, Stream, archivy TV stanic, ...)	64.32	2 172 547	75.82	88 742 904
používání vyhledávače	72.16	2 437 180	78.67	92 078 419
je členem sociálních sítí (např. Spolužáci.cz, Facebook, Libimseti.cz...)	53.32	1 800 985	60.05	70 287 684
stahuje hry, hudbu, filmy, videa a animace	35.27	1 191 133	42.77	50 061 003
nakupuje na internetu (E-shopy)	58.14	1 963 638	65.08	76 168 551
Nic z uvedeného	3.99	134 683	2.08	2 433 215
Jiné odpovědi (pouze starý dotazník)	10.38	350 427	6.45	7 548 085
Respondent nebyl dotazován	0.01	175	0.00	145

Zdroj: NetMonitor – SPIR – Gemius & STEM/MARK, Srpen 2016

**Graf 18: Pravidelné aktivity na internetu dle RU(%)**



Zdroj: NetMonitor – SPIR – Gemius & STEM/MARK, Srpen 2016

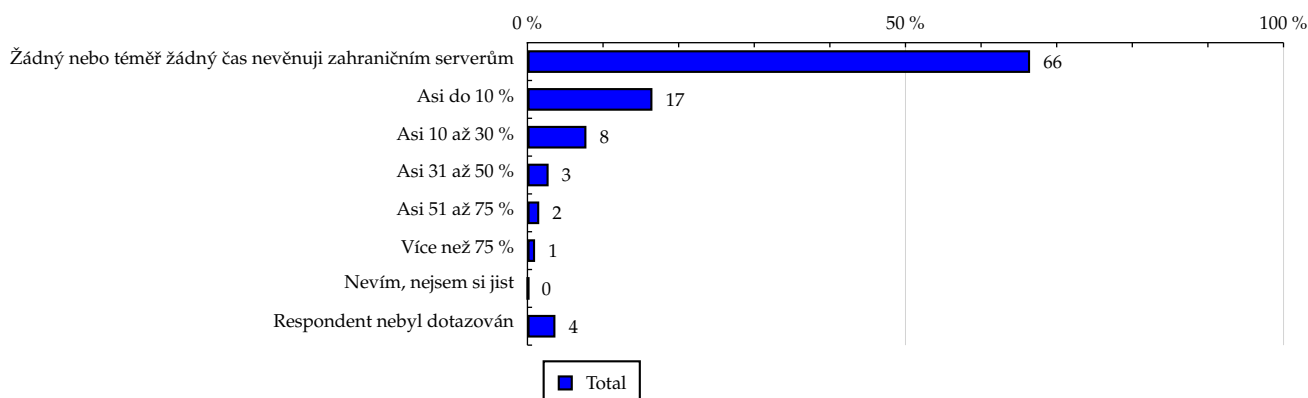
## TOTAL

Tabulka 19: Čas trávený na zahraničních serverech v cizích jazycích vyjma slovenštiny

	TOTAL			
	RU (%)	RU (počet)	Zahájená přehrání (%)	Zahájená přehrání (počet)
Žádný nebo téměř žádný čas nevěnuji zahraničním serverům	66.48	2 245 280	59.66	69 829 403
Asi do 10 %	16.53	558 184	17.46	20 431 729
Asi 10 až 30 %	7.80	263 312	11.87	13 896 172
Asi 31 až 50 %	2.80	94 448	3.61	4 231 101
Asi 51 až 75 %	1.56	52 687	1.85	2 165 146
Více než 75 %	1.01	34 092	1.60	1 870 679
Nevím, nejsem si jist	0.14	4 638	0.06	75 066
Respondent nebyl dotazován	3.70	124 829	3.88	4 545 795

Zdroj: NetMonitor – SPIR – Gemius & STEM/MARK, Srpen 2016

Graf 19: Čas trávený na zahraničních serverech v cizích jazycích vyjma slovenštiny dle RU(%)



Zdroj: NetMonitor – SPIR – Gemius & STEM/MARK, Srpen 2016

## LEGENDA

Níže uváděný pojem "cílová skupina" (daná cílová skupina, vybraná cílová skupina, vybraná CS) je zde používán ve smyslu cílová skupina uvedená v řádce tabulky (resp. sloupci grafu) daného socio-demografického ukazatele, tj. např. cílová skupina "ženy", "Liberecký kraj", "Důchodce" apod. Cílová skupina Všichni je definována jako Osoby ve věku 10+ let, které alespoň jednou v posledním měsíci navštívily internet.

## MÉDIUM:

**RU(počet)** – počet návštěvníků (reálných uživatelů) vybraného média z příslušné cílové skupiny

**RU(%)** – složení návštěvníků

Informace o profilu návštěvníků vybraného média – v podobě procentuálního rozložení uživatelů internetu (dle Reache) mezi jednotlivé cílové skupiny.

$RU(\%) = RU(\text{počet})(\text{medium})(\text{vybraná CS}) / RU(\text{počet})(\text{medium})(\text{CS všichni}) * 100$

**Reach(%)** – poměr počtu návštěvníků média z příslušné cílové skupiny ku velikosti této cílové skupiny

$Reach(\%)(\text{CS}) = RU(\text{počet})(\text{medium})(\text{CS}) / \text{velikost CS}(\text{počet}) * 100$

**Zahájená přehrání(počet)** – počet zobrazení (page views) generovaných na médiu uživateli z příslušné cílové skupiny

**Zahájená přehrání(%)** – složení zobrazení (page views)

Informace o profilu návštěvníků vybraného média – v podobě procentuálního rozložení uživatelů internetu (dle zobrazení (page views)) mezi jednotlivé cílové skupiny.

$Zahájená\ přehrání(\%) = Zahájená\ přehrání(\text{počet})(\text{medium})(\text{vybraná CS}) / Zahájená\ přehrání(\text{počet})(\text{medium})(\text{CS všichni}) * 100$

**Afinita(%)** – afinita reache

Koeficient vyjadřující vztah návštěvnosti vybraného média k návštěvnosti internetu.

$Afinita(\%) = Reach(\%)(\text{medium})(\text{vybraná CS}) / Reach(\%)(\text{medium})(\text{CS všichni})$

## TOTAL:

**Total RU(počet)** – počet návštěvníků (reálných uživatelů) všech měřených médií z příslušné cílové skupiny

**Total RU(%)** – složení návštěvníků, tj. informace o profilu Reache celkem pro všechna měřená média

Informace o profilu návštěvníků všech měřených médií – v podobě procentuálního rozložení uživatelů internetu (dle Reache) mezi jednotlivé cílové skupiny.

$RU(\%) = RU(\text{počet})(\text{všechna média})(\text{vybraná CS}) / RU(\text{počet})(\text{všechna média})(\text{CS všichni}) * 100$

**Total Zahájená přehrání(počet)** – počet zobrazení (page views) generovaných na všech měřených médiích uživateli z příslušné cílové skupiny

**Total Zahájená přehrání(%)** – složení zobrazení, tj. informace o profilu zobrazení (page views) celkem pro všechna měřená média

Informace o profilu návštěvníků všech měřených médií – v podobě procentuálního rozložení uživatelů internetu (dle zobrazení (page views)) mezi jednotlivé cílové skupiny.

$Zahájená\ přehrání(\%) = Zahájená\ přehrání(\text{počet})(\text{všechna média})(\text{vybraná CS}) / Zahájená\ přehrání(\text{počet})(\text{všechna média})(\text{CS všichni}) * 100$

## Otázka IT znalosti

**Základní** – osoby, které deklarují základní znalosti práce s počítačem a internetem. (např. psaní základních textů, ukládání souborů, elektronická pošta, prohlížení www stránek apod.)

**Nadstandardní** – osoby, které deklarují užívání počítače a internetu na nadstandardní úrovni. (např. využívání matematických funkcí v tabulkovém procesoru, tvorba grafických prezentací, práce s vyhledávači, databáze na uživatelské úrovni apod.)

**Profesionální** – osoby, které se profesionálně věnují IT, technologiím apod. (např. programátorská nebo administrátorská činnost)

## ABCDE klasifikace

ABCDE klasifikace umožňuje posuzování sociálního a ekonomického postavení jednotlivců ve společnosti. Obvykle je počítána pro přednostu domácnosti (hlavu domácnosti), vzhledem ke specifiku internetového dotazování byla přijata metoda přímého výpočtu přímo pro jednotlivé respondenty. Na aktualizaci ABCDE klasifikace pracovala v posledním roce metodická komise se zástupci výzkumných agentur, reklamních agentur a odborné veřejnosti. Výsledkem je navržení škály A,B,C1,C2,C3,D1,D2,E. Tato škála odpovídá mezinárodnímu standardu potvrzeného sdružením Nielsen Admosphere, a.s. a i algoritmus zařazení jednotlivce odpovídá mezinárodním zvyklostem. ABCDE klasifikace rozčleňuje jednotlivce domácnosti do sociálních kategorií na základě ekonomického postavení (ekonomicky aktivní x neaktivní jednatel). Pro ekonomicky aktivní potom rozlišuje podnikatele a zaměstnance. Pozice v zaměstnání potom slouží k další diferenciaci (včetně případného počtu podřízených osob pro vedoucí zaměstnance). Pro všechny vzniklé třídy má na závěrečné zařazení vliv vzdělání zkoumané osoby. Pro ekonomicky neaktivní osoby se na základě standardu Nielsen Admosphere, a.s. nepostupuje dle jejich posledního zaměstnání, ale na základě stupně ekonomické síly měřené prostřednictvím vybavenosti domácnosti, vliv vzdělání se projevuje i zde. Vzhledem k tomu, že mezinárodní postup odpovídá evropským stupňům, vychází při jeho použití horší sociální struktura obyvatel ČR než bylo zvykem pro stávající klasifikaci ABCD, nicméně tato struktura umožňuje provádět srovnání v rámci Evropy. Přesto se komise rozhodla, že pro použití v rámci ČR bude použita upravená škála, která zohlední specifika ČR. Tato upravená škála vzniká z evropského standardu posunutím o jednu nebo dvě třídy výše či níže na základě indexu životního minima domácnosti, ve které zkoumaná osoba žije.

A – Skupina s nejvyšším sociálním statusem ve společnosti daným vysoce prestižním zaměstnáním a zároveň nejvyššími příjmy.

B – Skupina s nadprůměrnými příjmy, obvykle vyšší management a skupina vyšších profesionálů s minimálně středoškolským vzděláním.

C1, C2, C3 – Skupina s průměrným životním standardem a průměrnými příjmy. Jde o skupinu např. malých podnikatelů a živnostníků, techniků, úředníků a nižších odborníků.

D1, D2 – Skupiny s podprůměrným životním standardem. Jsou tvořeny méně kvalifikovanými či nekvalifikovanými manuálními pracovníky.

E – V této kategorii se nachází z hlediska odhadovaného příjmu na osobu 1/8 nejchudších domácností, Skupina obsahuje často ekonomicky neaktivní osoby, např. nezaměstnané, v důchodu, v případě ekonomicky aktivních se často jedná o nekvalifikované pracovníky.

### Otázky k ekonomické aktivitě a k zaměstnání:

Tyto otázky (ot. 3, 6, 10, 14 a 15) jsou (mimo jiných) použity především ke stanovení ABCDE klasifikace. Na základě odpovědi respondenta na otázku 6 (Ekonomická aktivita) je dále dotazován skupinou specifických otázek. Otázka 6 je tedy použita jako filtr pro kladení dalších otázek. Tedy výše uvedených pět otázek není položeno každému respondentovi. Proto pro možnost tvorby cílových skupin v rámci celé populace je doplněna segmentace jednotlivých odpovědí na tuto otázku o skupinu respondentů, kterým tato příslušná otázka nebyla položena. Tedy například u otázky č. 15 "Podnikatelská činnost" je tato skupina označena "Respondent není podnikatel".