

SPIR NetMonitor

Výzkum sociodemografie návštěvníků internetu v České Republice

Název média:

TOTAL

Měsíc:

Červenec 2016

Základní informace	
Velikost internetové populace ČR	6 394 865
Počet respondentů	
Total (za všechna měřená média)	N = 10 521
RU(počet)	3 332 314
Reach(%)	52.11
Zahájená přehrání(počet) (od návštěvníků z ČR)	107 632 358
Zahájená přehrání(počet) (od všech návštěvníků)	118 344 713

Zdroj: NetMonitor – SPIR – Gemius & STEM/MARK

Červenec 2016

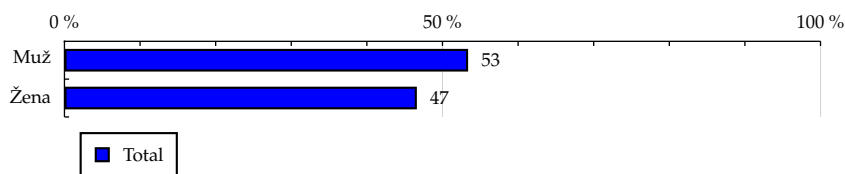
TOTAL

Tabulka 1: Pohlaví

	TOTAL			
	RU (%)	RU (počet)	Zahájená přehrání (%)	Zahájená přehrání (počet)
Muž	53,39	1 779 154	60,30	64 902 511
Žena	46,61	1 553 159	39,70	42 729 847

Zdroj: NetMonitor – SPIR – Gemius & STEM/MARK, Červenec 2016

Graf 1: Pohlaví dle RU(%)



Zdroj: NetMonitor – SPIR – Gemius & STEM/MARK, Červenec 2016

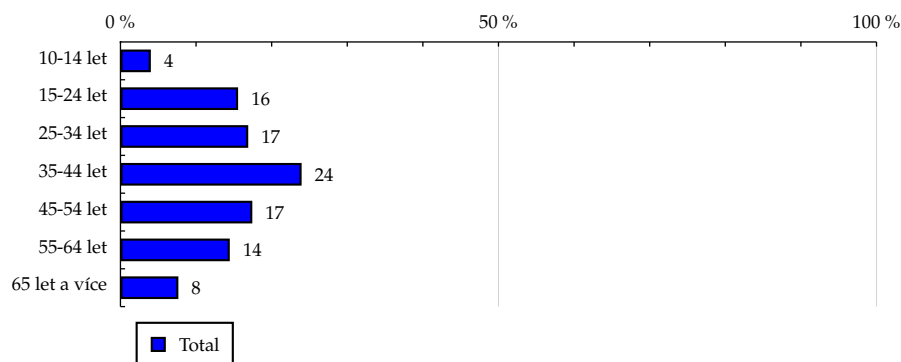
TOTAL

Tabulka 2: Věk

	TOTAL			
	RU (%)	RU (počet)	Zahájená přehrání (%)	Zahájená přehrání (počet)
10-14 let	4.02	133 899	4.13	4 443 071
15-24 let	15.56	518 639	22.98	24 734 377
25-34 let	16.90	563 153	19.80	21 309 886
35-44 let	23.96	798 459	19.59	21 081 279
45-54 let	17.44	581 225	16.04	17 267 768
55-64 let	14.46	481 766	11.21	12 066 616
65 let a více	7.66	255 169	6.25	6 729 361

Zdroj: NetMonitor – SPIR – Gemius & STEM/MARK, Červenec 2016

Graf 2: Věk dle RU(%)



Zdroj: NetMonitor – SPIR – Gemius & STEM/MARK, Červenec 2016

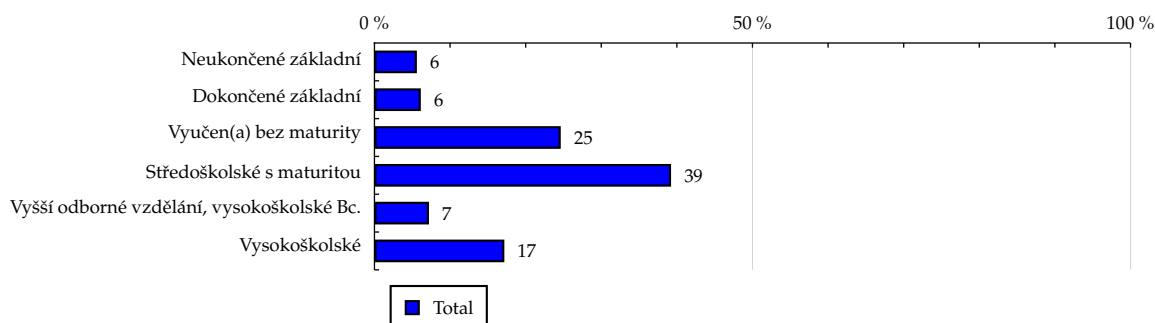
TOTAL

Tabulka 3: Nejvyšší dokončené vzdělání

	TOTAL			
	RU (%)	RU (počet)	Zahájená přehrání (%)	Zahájená přehrání (počet)
Neukončené základní	5.61	187 045	5.03	5 410 862
Dokončené základní	6.13	204 268	7.07	7 609 672
Vyučen(a) bez maturity	24.64	821 159	23.96	25 791 386
Středoškolské s maturitou	39.23	1 307 151	39.18	42 165 468
Vyšší odborné vzdělání, vysokoškolské Bc.	7.21	240 195	8.56	9 218 243
Vysokoškolské	17.18	572 493	16.20	17 436 728

Zdroj: NetMonitor – SPIR – Gemius & STEM/MARK, Červenec 2016

Graf 3: Nejvyšší dokončené vzdělání dle RU(%)



Zdroj: NetMonitor – SPIR – Gemius & STEM/MARK, Červenec 2016

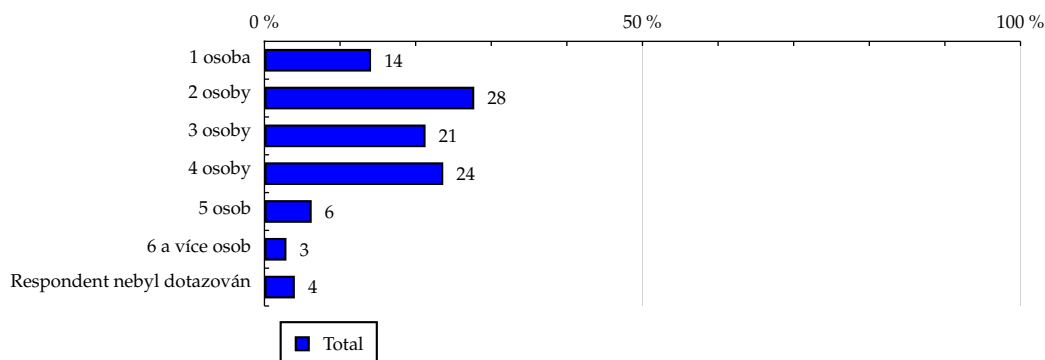
TOTAL

Tabulka 4: Počet osob v domácnosti

	TOTAL			
	RU (%)	RU (počet)	Zahájená přehrání (%)	Zahájená přehrání (počet)
1 osoba	14.10	470 018	13.19	14 194 522
2 osoby	27.75	924 830	25.67	27 627 106
3 osoby	21.31	710 218	23.31	25 088 900
4 osoby	23.65	788 183	23.82	25 643 159
5 osob	6.25	208 174	6.17	6 645 331
6 a více osob	2.91	96 990	3.71	3 990 270
Respondent nebyl dotazován	4.02	133 899	4.13	4 443 071

Zdroj: NetMonitor – SPIR – Gemius & STEM/MARK, Červenec 2016

Graf 4: Počet osob v domácnosti dle RU(%)



Zdroj: NetMonitor – SPIR – Gemius & STEM/MARK, Červenec 2016

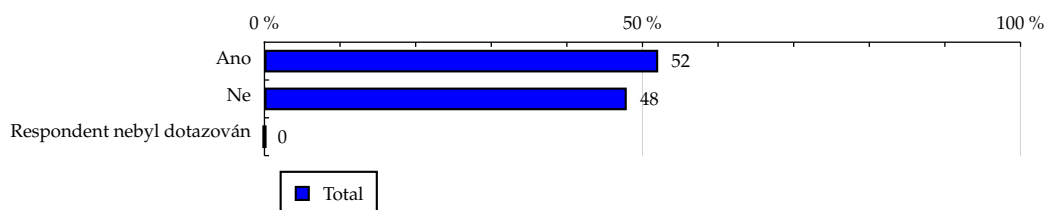
TOTAL

Tabulka 5: Hlava domácnosti

	TOTAL			
	RU (%)	RU (počet)	Zahájená přehrání (%)	Zahájená přehrání (počet)
Ano	52.08	1 735 617	50.32	54 156 234
Ne	47.92	1 596 696	49.68	53 476 124
Respondent nebyl dotazován	0.00	0	0.00	0

Zdroj: NetMonitor – SPIR – Gemius & STEM/MARK, Červenec 2016

Graf 5: Hlava domácnosti dle RU(%)



Zdroj: NetMonitor – SPIR – Gemius & STEM/MARK, Červenec 2016

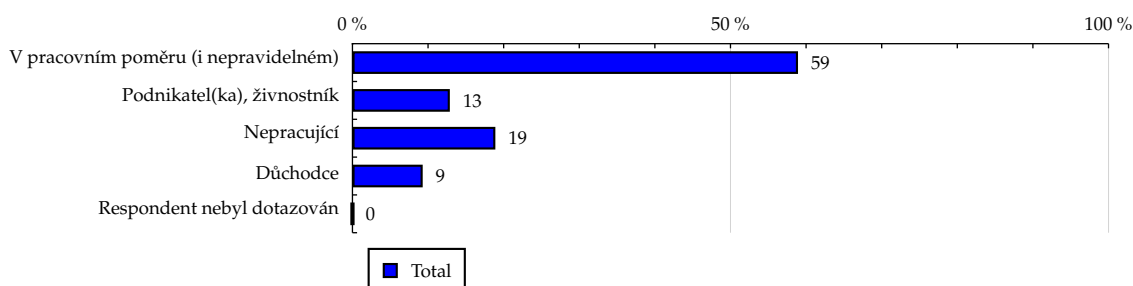
TOTAL

Tabulka 6: Ekonomická aktivita

	TOTAL			
	RU (%)	RU (počet)	Zahájená přehrání (%)	Zahájená přehrání (počet)
V pracovním poměru (i nepravidelném)	58.93	1 963 761	58.20	62 640 933
Podnikatel(ka), živnostník	12.88	429 163	12.77	13 749 735
Nepracující	18.90	629 840	20.30	21 846 031
Důchodce	9.29	309 540	8.73	9 395 419
Respondent nebyl dotazován	0.00	8	0.00	241

Zdroj: NetMonitor – SPIR – Gemius & STEM/MARK, Červenec 2016

Graf 6: Ekonomická aktivita dle RU(%)



Zdroj: NetMonitor – SPIR – Gemius & STEM/MARK, Červenec 2016

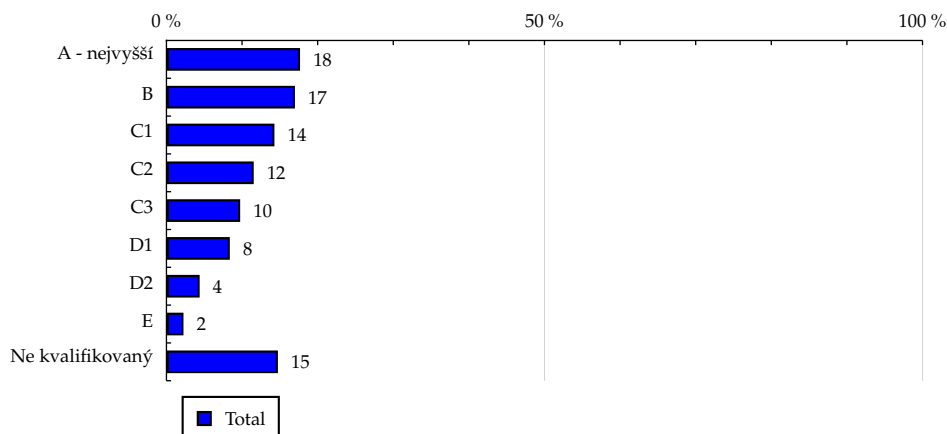
TOTAL

Tabulka 7: ABCDE národní socioekonomická klasifikace

	TOTAL			
	RU (%)	RU (počet)	Zahájená přehrání (%)	Zahájená přehrání (počet)
A - nejvyšší	17.67	588 952	19.72	21 221 350
B	16.99	566 148	16.58	17 850 725
C1	14.28	475 696	15.39	16 569 386
C2	11.54	384 663	10.22	11 005 293
C3	9.75	324 934	8.83	9 505 888
D1	8.38	279 199	8.09	8 711 143
D2	4.39	146 357	4.48	4 822 113
E	2.25	75 098	2.33	2 511 373
Ne kvalifikovaný	14.74	491 263	14.34	15 435 087

Zdroj: NetMonitor – SPIR – Gemius & STEM/MARK, Červenec 2016

Graf 7: ABCDE národní socioekonomická klasifikace dle RU(%)



Zdroj: NetMonitor – SPIR – Gemius & STEM/MARK, Červenec 2016

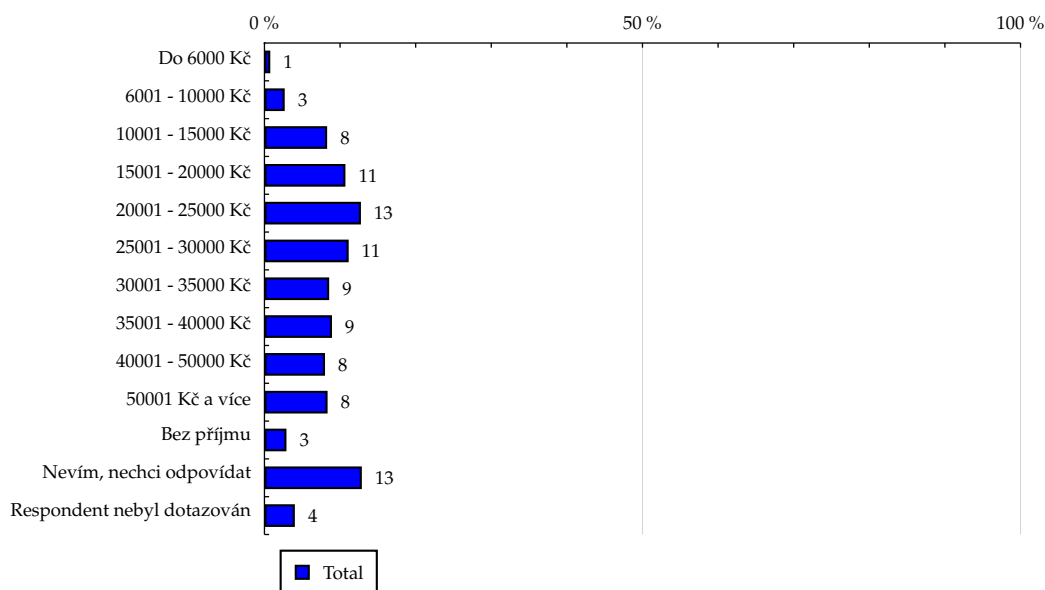
TOTAL

Tabulka 8: Čistý příjem domácnosti

	TOTAL			
	RU (%)	RU (počet)	Zahájená přehrání (%)	Zahájená přehrání (počet)
Do 6000 Kč	0.77	25 525	0.53	573 595
6001 - 10000 Kč	2.68	89 232	2.81	3 019 830
10001 - 15000 Kč	8.29	276 141	7.69	8 280 341
15001 - 20000 Kč	10.71	356 915	11.22	12 075 997
20001 - 25000 Kč	12.76	425 241	12.66	13 623 605
25001 - 30000 Kč	11.14	371 136	10.19	10 969 864
30001 - 35000 Kč	8.56	285 275	8.12	8 737 294
35001 - 40000 Kč	8.93	297 572	7.23	7 785 944
40001 - 50000 Kč	8.01	266 905	7.93	8 537 461
50001 Kč a více	8.35	278 309	11.44	12 313 678
Bez příjmu	2.91	96 975	2.78	2 996 303
Nevím, nechci odpovídat	12.88	429 183	13.26	14 275 376
Respondent nebyl dotazován	4.02	133 899	4.13	4 443 071

Zdroj: NetMonitor – SPIR – Gemius & STEM/MARK, Červenec 2016

Graf 8: Čistý příjem domácnosti dle RU(%)



Zdroj: NetMonitor – SPIR – Gemius & STEM/MARK, Červenec 2016

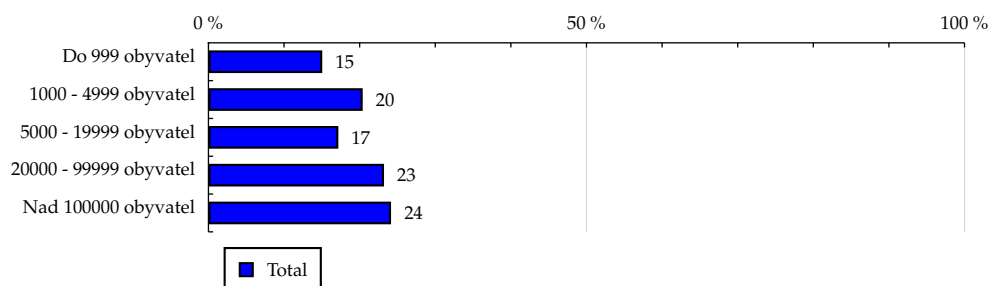
TOTAL

Tabulka 9: Velikost místa bydliště

	TOTAL			
	RU (%)	RU (počet)	Zahájená přehraní (%)	Zahájená přehraní (počet)
Do 999 obyvatel	15.05	501 470	14.11	15 185 094
1000 - 4999 obyvatel	20.40	679 929	21.85	23 522 843
5000 - 19999 obyvatel	17.18	572 378	14.85	15 979 650
20000 - 99999 obyvatel	23.22	773 677	21.35	22 980 306
Nad 100000 obyvatel	24.15	804 858	27.84	29 964 466

Zdroj: NetMonitor – SPIR – Gemius & STEM/MARK, Červenec 2016

Graf 9: Velikost místa bydliště dle RU(%)



Zdroj: NetMonitor – SPIR – Gemius & STEM/MARK, Červenec 2016

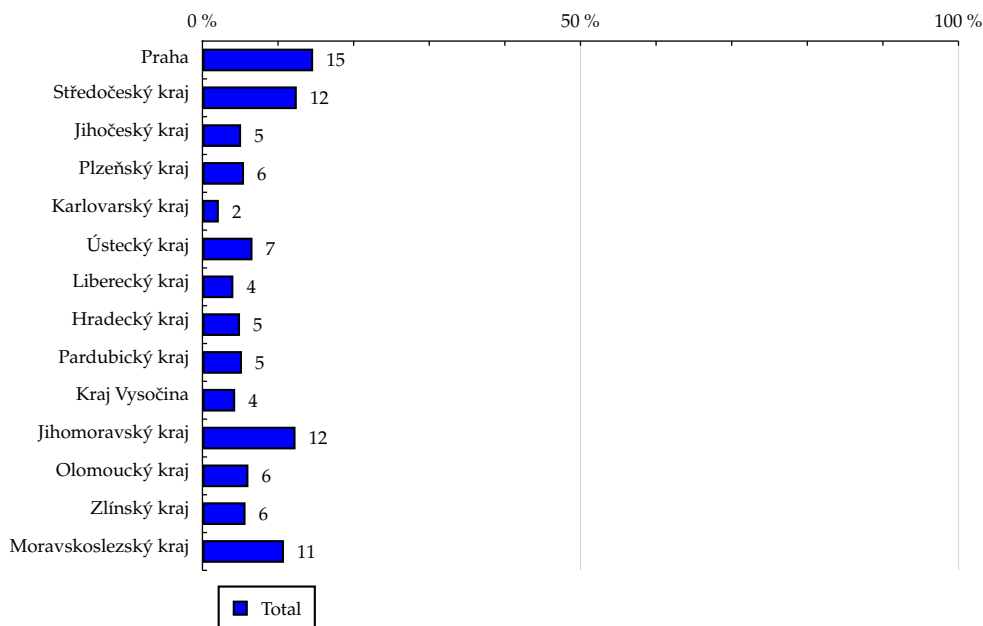
TOTAL

Tabulka 10: Kraj

	TOTAL			
	RU (%)	RU (počet)	Zahájená přehrání (%)	Zahájená přehrání (počet)
Praha	14.64	487 880	16.88	18 172 356
Středočeský kraj	12.48	415 732	13.45	14 480 286
Jihočeský kraj	5.11	170 159	4.62	4 975 037
Plzeňský kraj	5.50	183 323	5.67	6 104 458
Karlovarský kraj	2.17	72 250	1.40	1 506 620
Ústecký kraj	6.62	220 618	6.12	6 591 575
Liberecký kraj	4.09	136 163	3.29	3 538 363
Hradecký kraj	4.97	165 741	4.45	4 788 178
Pardubický kraj	5.23	174 376	6.02	6 475 320
Kraj Vysočina	4.33	144 266	4.54	4 887 883
Jihomoravský kraj	12.31	410 205	10.72	11 533 552
Olomoucký kraj	6.08	202 576	6.89	7 419 930
Zlínský kraj	5.70	189 935	6.16	6 625 386
Moravskoslezský kraj	10.78	359 085	9.79	10 533 415

Zdroj: NetMonitor – SPIR – Gemius & STEM/MARK, Červenec 2016

Graf 10: Kraj dle RU(%)



Zdroj: NetMonitor – SPIR – Gemius & STEM/MARK, Červenec 2016

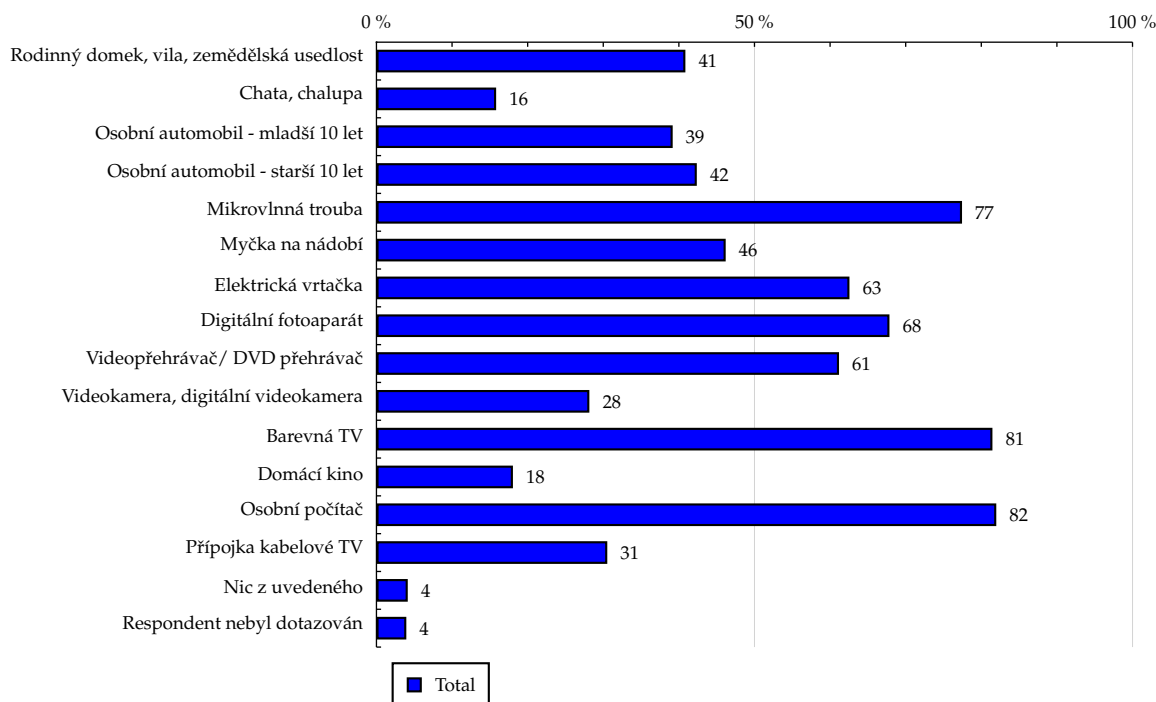
TOTAL

Tabulka 11: Vybavenost

	TOTAL			
	RU (%)	RU (počet)	Zahájená přehrání (%)	Zahájená přehrání (počet)
Rodinný domek, vila, zemědělská usedlost	40.86	1 361 482	41.02	44 154 667
Chata, chalupa	15.83	527 361	15.80	17 005 789
Osobní automobil - mladší 10 let	39.18	1 305 584	40.07	43 125 034
Osobní automobil - starší 10 let	42.37	1 411 911	44.42	47 807 570
Mikrovlnná trouba	77.45	2 580 803	80.63	86 779 383
Myčka na nádobí	46.19	1 539 357	45.86	49 355 280
Elektrická vrtačka	62.56	2 084 546	66.37	71 431 629
Digitální fotoaparát	67.85	2 260 904	66.30	71 355 612
Videopřehrávač/ DVD přehrávač	61.18	2 038 560	61.17	65 833 413
Videokamera, digitální videokamera	28.16	938 325	27.70	29 818 376
Barevná TV	81.47	2 714 759	81.84	88 085 363
Domácí kino	18.05	601 442	17.36	18 685 548
Osobní počítač	81.98	2 731 975	84.80	91 268 290
Přípojka kabelové TV	30.53	1 017 413	32.17	34 623 321
Nic z uvedeného	4.14	138 036	2.91	3 136 792
Respondent nebyl dotazován	3.95	131 533	3.72	4 006 029

Zdroj: NetMonitor – SPIR – Gemius & STEM/MARK, Červenec 2016

Graf 11: Vybavenost dle RU(%)



Zdroj: NetMonitor – SPIR – Gemius & STEM/MARK, Červenec 2016

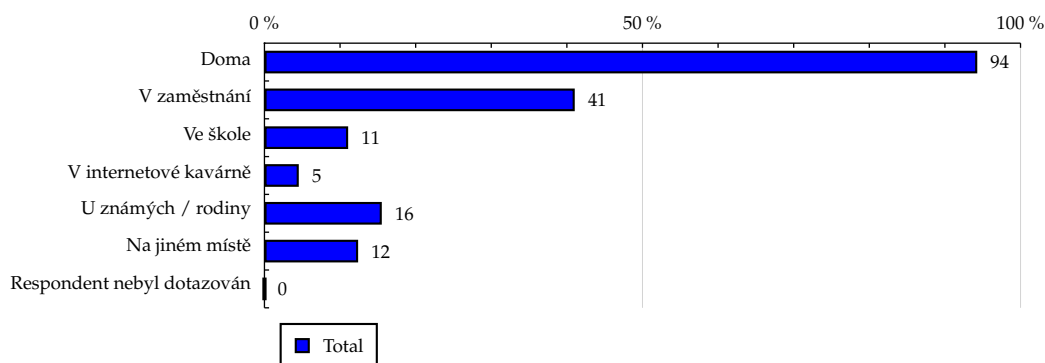
TOTAL

Tabulka 12: Všechna místa používání internetu

	TOTAL			
	RU (%)	RU (počet)	Zahájená přehráni (%)	Zahájená přehráni (počet)
Doma	94.28	3 141 870	95.30	102 575 013
V zaměstnání	41.04	1 367 579	43.23	46 533 655
Ve škole	11.07	368 915	16.62	17 888 106
V internetové kavárně	4.54	151 361	6.49	6 986 978
U známých / rodiny	15.52	517 155	20.20	21 739 357
Na jiném místě	12.39	412 866	15.41	16 584 187
Respondent nebyl dotazován	0.00	0	0.00	0

Zdroj: NetMonitor – SPIR – Gemius & STEM/MARK, Červenec 2016

Graf 12: Všechna místa používání internetu dle RU(%)



Zdroj: NetMonitor – SPIR – Gemius & STEM/MARK, Červenec 2016

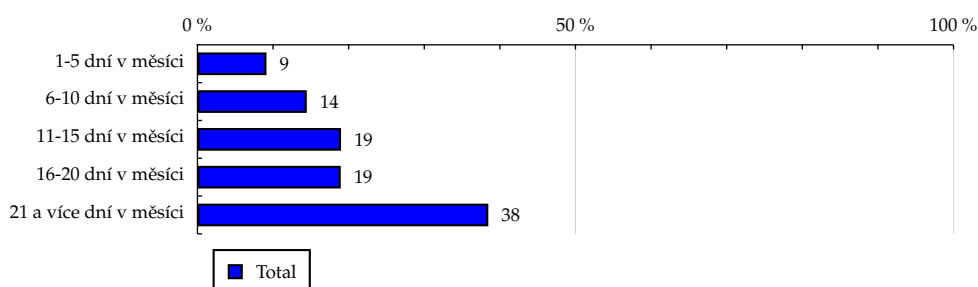
TOTAL

Tabulka 13: Měřená četnost užívání internetu (NetMonitor)

	TOTAL			
	RU (%)	RU (počet)	Zahájená přehrání (%)	Zahájená přehrání (počet)
1-5 dní v měsíci	9.13	304 245	2.29	2 464 010
6-10 dní v měsíci	14.46	481 885	5.12	5 514 157
11-15 dní v měsíci	18.99	632 687	12.04	12 956 306
16-20 dní v měsíci	18.95	631 575	16.78	18 056 826
21 a více dní v měsíci	38.47	1 281 920	63.77	68 641 059

Zdroj: NetMonitor – SPIR – Gemius & STEM/MARK, Červenec 2016

Graf 13: Měřená četnost užívání internetu (NetMonitor) dle RU(%)



Zdroj: NetMonitor – SPIR – Gemius & STEM/MARK, Červenec 2016

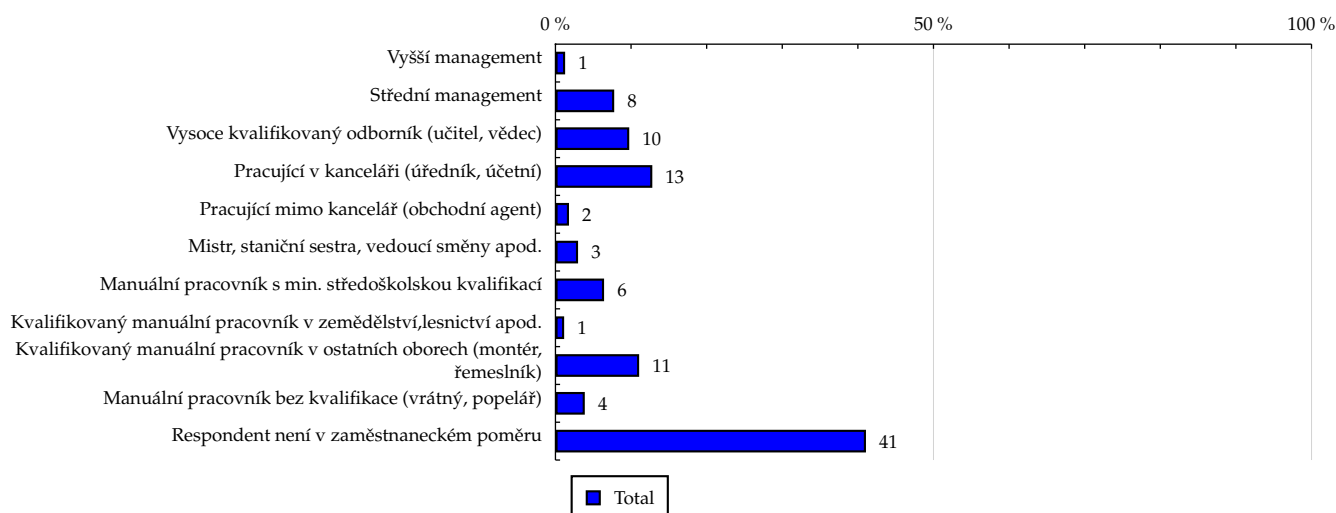
TOTAL

Tabulka 14: Charakteristika zaměstnání

	TOTAL			
	RU (%)	RU (počet)	Zahájená přehrání (%)	Zahájená přehrání (počet)
Vyšší management	1.28	42 603	0.93	1 002 752
Střední management	7.77	258 881	7.31	7 866 476
Vysoce kvalifikovaný odborník (učitel, vědec)	9.76	325 363	12.85	13 830 573
Pracující v kanceláři (úředník, účetní)	12.81	426 929	12.04	12 960 942
Pracující mimo kancelář (obchodní agent)	1.79	59 589	1.47	1 583 685
Mistr, staniční sestra, vedoucí směny apod.	2.99	99 771	2.94	3 160 042
Manuální pracovník s min. středoškolskou kvalifikací	6.43	214 309	5.01	5 389 685
Kvalifikovaný manuální pracovník v zemědělství, lesnictví apod.	1.15	38 256	0.75	805 487
Kvalifikovaný manuální pracovník v ostatních oborech (montér, řemeslník)	11.07	368 983	10.88	11 712 417
Manuální pracovník bez kvalifikace (vrátný, popelář)	3.88	129 194	4.02	4 329 790
Respondent není v zaměstnaneckém poměru	41.07	1 368 431	41.80	44 990 509

Zdroj: NetMonitor – SPIR – Gemius & STEM/MARK, Červenec 2016

Graf 14: Charakteristika zaměstnání dle RU(%)



Zdroj: NetMonitor – SPIR – Gemius & STEM/MARK, Červenec 2016

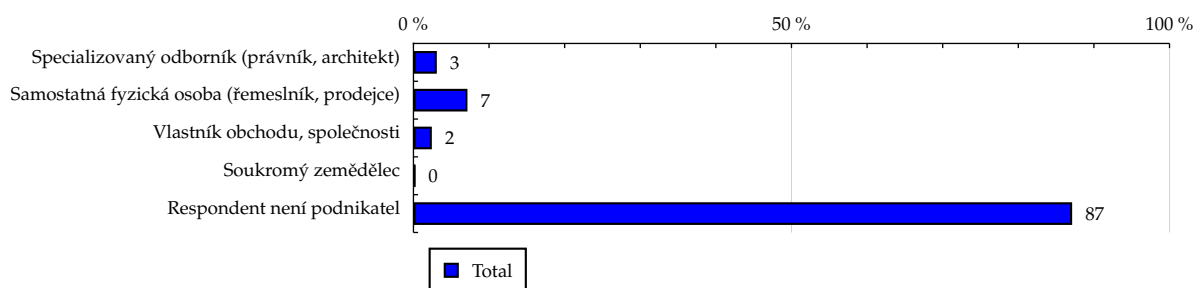
TOTAL

Tabulka 15: Podnikatelská činnost

	TOTAL			
	RU (%)	RU (počet)	Zahájená přehrání (%)	Zahájená přehrání (počet)
Specializovaný odborník (právník, architekt)	3.09	102 942	3.37	3 623 958
Samostatná fyzická osoba (řemeslník, prodejce)	7.14	237 870	6.81	7 326 568
Vlastník obchodu, společnosti	2.43	80 858	2.45	2 640 086
Soukromý zemědělec	0.22	7 491	0.15	159 122
Respondent není podnikatel	87.12	2 903 150	87.23	93 882 623

Zdroj: NetMonitor – SPIR – Gemius & STEM/MARK, Červenec 2016

Graf 15: Podnikatelská činnost dle RU(%)



Zdroj: NetMonitor – SPIR – Gemius & STEM/MARK, Červenec 2016

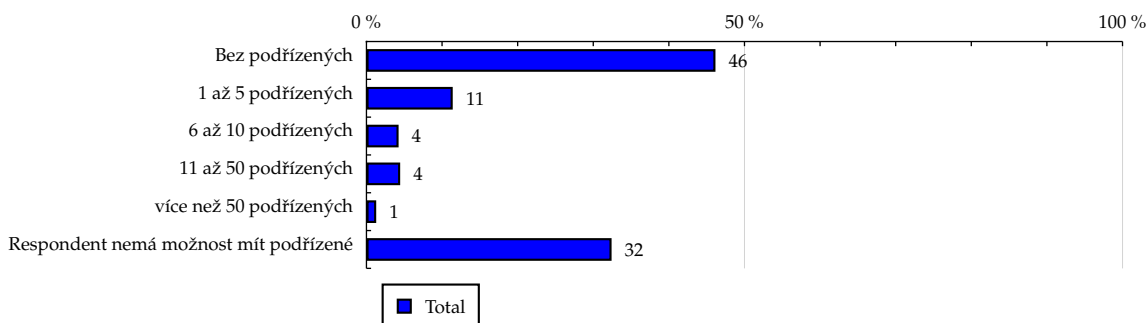
TOTAL

Tabulka 16: Počet podřízených

	TOTAL			
	RU (%)	RU (počet)	Zahájená přehraní (%)	Zahájená přehraní (počet)
Bez podřízených	46.16	1 538 362	44.72	48 137 984
1 až 5 podřízených	11.41	380 308	12.06	12 976 407
6 až 10 podřízených	4.25	141 735	2.61	2 807 733
11 až 50 podřízených	4.46	148 667	5.31	5 719 779
více než 50 podřízených	1.29	42 911	1.22	1 318 209
Respondent nemá možnost mít podřízené	32.42	1 080 328	34.07	36 672 246

Zdroj: NetMonitor – SPIR – Gemius & STEM/MARK, Červenec 2016

Graf 16: Počet podřízených dle RU(%)



Zdroj: NetMonitor – SPIR – Gemius & STEM/MARK, Červenec 2016

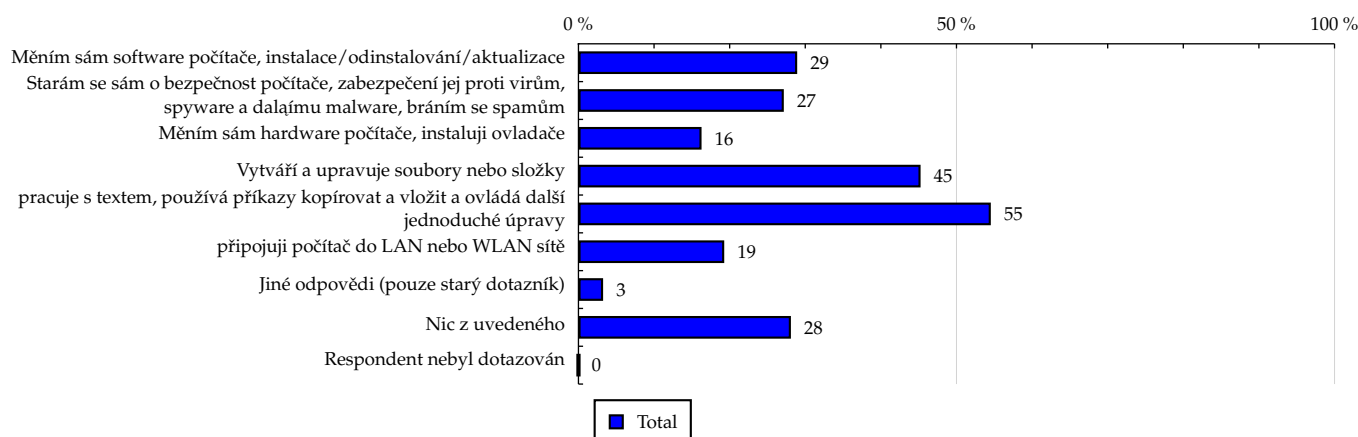
TOTAL

Tabulka 17: Činnost respondenta na počítači

	TOTAL			
	RU (%)	RU (počet)	Zahájená přehrání (%)	Zahájená přehrání (počet)
Měním sám software počítače, instalace/odinstalování/aktualizace	28.93	964 115	35.33	38 026 063
Starám se sám o bezpečnost počítače, zabezpečení jej proti virům, spyware a dalším malware, bráním se spamům	27.16	905 219	33.50	36 059 468
Měním sám hardware počítače, instaluji ovladače	16.28	542 636	23.10	24 860 499
Vytváří a upravuje soubory nebo složky	45.25	1 507 875	50.82	54 695 233
pracuje s textem, používá příkazy kopírovat a vložit a ovládá další jednoduché úpravy	54.54	1 817 298	59.61	64 164 575
připojuji počítač do LAN nebo WLAN sítě	19.28	642 316	24.58	26 457 058
Jiné odpovědi (pouze starý dotazník)	3.26	108 664	3.78	4 070 973
Nic z uvedeného	28.10	936 357	24.34	26 201 688
Respondent nebyl dotazován	0.00	0	0.00	0

Zdroj: NetMonitor – SPIR – Gemius & STEM/MARK, Červenec 2016

Graf 17: Činnost respondenta na počítači dle RU(%)



Zdroj: NetMonitor – SPIR – Gemius & STEM/MARK, Červenec 2016

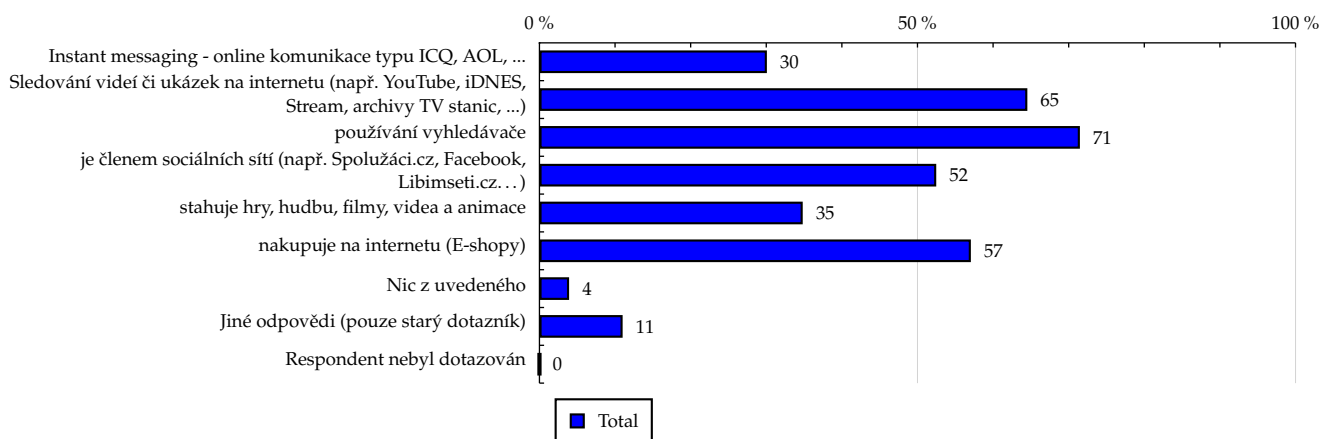
TOTAL

Tabulka 18: Pravidelné aktivity na internetu

	TOTAL			
	RU (%)	RU (počet)	Zahájená přehrání (%)	Zahájená přehrání (počet)
Instant messaging - online komunikace typu ICQ, AOL, ...	30.08	1 002 301	31.49	33 897 370
Sledování videí či ukázek na internetu (např. YouTube, iDNES, Stream, archivy TV stanic, ...)	64.53	2 150 436	72.99	78 563 627
používání vyhledávače	71.48	2 381 905	75.90	81 697 404
je členem sociálních sítí (např. Spolužáci.cz, Facebook, Libimseti.cz...)	52.48	1 748 884	59.26	63 783 967
stahuje hry, hudbu, filmy, videa a animace	34.82	1 160 210	41.02	44 147 399
nakupuje na internetu (E-shopy)	57.06	1 901 434	62.38	67 143 198
Nic z uvedeného	3.92	130 549	2.71	2 917 612
Jiné odpovědi (pouze starý dotazník)	11.00	366 636	10.05	10 817 110
Respondent nebyl dotazován	0.00	0	0.00	0

Zdroj: NetMonitor – SPIR – Gemius & STEM/MARK, Červenec 2016

Graf 18: Pravidelné aktivity na internetu dle RU(%)



Zdroj: NetMonitor – SPIR – Gemius & STEM/MARK, Červenec 2016

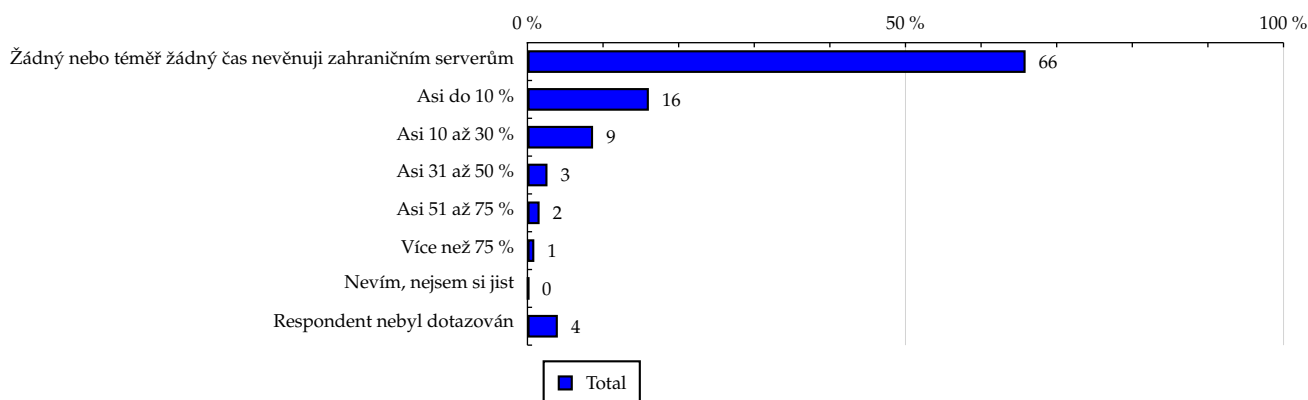
TOTAL

Tabulka 19: Čas trávený na zahraničních serverech v cizích jazycích vyjma slovenštiny

	TOTAL			
	RU (%)	RU (počet)	Zahájená přehrání (%)	Zahájená přehrání (počet)
Žádný nebo téměř žádný čas nevěnuji zahraničním serverům	65.89	2 195 500	56.43	60 737 893
Asi do 10 %	16.06	535 313	17.87	19 239 092
Asi 10 až 30 %	8.68	289 376	14.00	15 067 147
Asi 31 až 50 %	2.65	88 403	3.53	3 802 242
Asi 51 až 75 %	1.61	53 634	2.71	2 921 961
Více než 75 %	0.91	30 213	1.27	1 364 516
Nevím, nejsem si jist	0.18	5 974	0.05	56 436
Respondent nebyl dotazován	4.02	133 899	4.13	4 443 071

Zdroj: NetMonitor – SPIR – Gemius & STEM/MARK, Červenec 2016

Graf 19: Čas trávený na zahraničních serverech v cizích jazycích vyjma slovenštiny dle RU(%)



Zdroj: NetMonitor – SPIR – Gemius & STEM/MARK, Červenec 2016

LEGENDA

Níže uváděný pojem "cílová skupina" (daná cílová skupina, vybraná cílová skupina, vybraná CS) je zde používán ve smyslu cílová skupina uvedená v řádku tabulky (resp. sloupci grafu) daného socio-demografického ukazatele, tj. např. cílová skupina "ženy", "Liberecký kraj", "Důchodce" apod. Cílová skupina Všichni je definována jako Osoby ve věku 10+ let, které alespoň jednou v posledním měsíci navštívily internet.

MÉDIUM:

RU(počet) – počet návštěvníků (reálných uživatelů) vybraného média z příslušné cílové skupiny

RU(%) – složení návštěvníků

Informace o profilu návštěvníků vybraného média – v podobě procentuálního rozložení uživatelů internetu (dle Reache) mezi jednotlivé cílové skupiny.

$RU(\%) = RU(\text{počet})(\text{medium})(\text{vybraná CS}) / RU(\text{počet})(\text{medium})(\text{CS všichni}) * 100$

Reach(%) – poměr počtu návštěvníků média z příslušné cílové skupiny ku velikosti této cílové skupiny

$Reach(\%)(\text{CS}) = RU(\text{počet})(\text{medium})(\text{CS}) / \text{velikost CS}(\text{počet}) * 100$

Zahájená přehrání(počet) – počet zobrazení (page views) generovaných na médiu uživateli z příslušné cílové skupiny

Zahájená přehrání(%) – složení zobrazení (page views)

Informace o profilu návštěvníků vybraného média – v podobě procentuálního rozložení uživatelů internetu (dle zobrazení (page views)) mezi jednotlivé cílové skupiny.

$Zahájená\ přehrání(\%) = Zahájená\ přehrání(\text{počet})(\text{medium})(\text{vybraná CS}) / Zahájená\ přehrání(\text{počet})(\text{medium})(\text{CS všichni}) * 100$

Afinita(%) – afinita reache

Koeficient vyjadřující vztah návštěvnosti vybraného média k návštěvnosti internetu.

$Afinita(\%) = Reach(\%)(\text{medium})(\text{vybraná CS}) / Reach(\%)(\text{medium})(\text{CS všichni})$

TOTAL:

Total RU(počet) – počet návštěvníků (reálných uživatelů) všech měřených médií z příslušné cílové skupiny

Total RU(%) – složení návštěvníků, tj. informace o profilu Reache celkem pro všechna měřená média

Informace o profilu návštěvníků všech měřených médií – v podobě procentuálního rozložení uživatelů internetu (dle Reache) mezi jednotlivé cílové skupiny.

$RU(\%) = RU(\text{počet})(\text{všechna média})(\text{vybraná CS}) / RU(\text{počet})(\text{všechna média})(\text{CS všichni}) * 100$

Total Zahájená přehrání(počet) – počet zobrazení (page views) generovaných na všech měřených médiích uživateli z příslušné cílové skupiny

Total Zahájená přehrání(%) – složení zobrazení, tj. informace o profilu zobrazení (page views) celkem pro všechna měřená média

Informace o profilu návštěvníků všech měřených médií – v podobě procentuálního rozložení uživatelů internetu (dle zobrazení (page views)) mezi jednotlivé cílové skupiny.

$Zahájená\ přehrání(\%) = Zahájená\ přehrání(\text{počet})(\text{všechna média})(\text{vybraná CS}) / Zahájená\ přehrání(\text{počet})(\text{všechna média})(\text{CS všichni}) * 100$

Otázka IT znalosti

Základní – osoby, které deklarují základní znalosti práce s počítačem a internetem. (např. psaní základních textů, ukládání souborů, elektronická pošta, prohlížení www stránek apod.)

Nadstandardní – osoby, které deklarují užívání počítače a internetu na nadstandardní úrovni. (např. využívání matematických funkcí v tabulkovém procesoru, tvorba grafických prezentací, práce s vyhledávači, databáze na uživatelské úrovni apod.)

Profesionální – osoby, které se profesionálně věnují IT, technologiím apod. (např. programátorská nebo administrátorská činnost)

ABCDE klasifikace

ABCDE klasifikace umožňuje posuzování sociálního a ekonomického postavení jednotlivců ve společnosti. Obvykle je počítána pro přednostu domácnosti (hlavu domácnosti), vzhledem ke specifiku internetového dotazování byla přijata metoda přímého výpočtu přímo pro jednotlivé respondenty. Na aktualizaci ABCDE klasifikace pracovala v posledním roce metodická komise se zástupci výzkumných agentur, reklamních agentur a odborné veřejnosti. Výsledkem je navržení škály A,B,C1,C2,C3,D1,D2,E. Tato škála odpovídá mezinárodnímu standardu potvrzeného sdružením Nielsen Admosphere, a.s. a i algoritmus zařazení jednotlivce odpovídá mezinárodním zvyklostem. ABCDE klasifikace rozčleňuje jednotlivce domácnosti do sociálních kategorií na základě ekonomického postavení (ekonomicky aktivní x neaktivní jednatel). Pro ekonomicky aktivní potom rozlišuje podnikatele a zaměstnance. Pozice v zaměstnání potom slouží k další diferenciaci (včetně případného počtu podřízených osob pro vedoucí zaměstnance). Pro všechny vzniklé třídy má na závěrečné zařazení vliv vzdělání zkoumané osoby. Pro ekonomicky neaktivní osoby se na základě standardu Nielsen Admosphere, a.s. nepostupuje dle jejich posledního zaměstnání, ale na základě stupně ekonomické síly měřené prostřednictvím vybavenosti domácnosti, vliv vzdělání se projevuje i zde. Vzhledem k tomu, že mezinárodní postup odpovídá evropským stupňům, vychází při jeho použití horší sociální struktura obyvatel ČR než bylo zvykem pro stávající klasifikaci ABCD, nicméně tato struktura umožňuje provádět srovnání v rámci Evropy. Přesto se komise rozhodla, že pro použití v rámci ČR bude použita upravená škála, která zohlední specifika ČR. Tato upravená škála vzniká z evropského standardu posunutím o jednu nebo dvě třídy výše či níže na základě indexu životního minima domácnosti, ve které zkoumaná osoba žije.

A – Skupina s nejvyšším sociálním statusem ve společnosti daným vysoce prestižním zaměstnáním a zároveň nejvyššími příjmy.

B – Skupina s nadprůměrnými příjmy, obvykle vyšší management a skupina vyšších profesionálů s minimálně středoškolským vzděláním.

C1, C2, C3 – Skupina s průměrným životním standardem a průměrnými příjmy. Jde o skupinu např. malých podnikatelů a živnostníků, techniků, úředníků a nižších odborníků.

D1, D2 – Skupiny s podprůměrným životním standardem. Jsou tvořeny méně kvalifikovanými či nekvalifikovanými manuálními pracovníky.

E – V této kategorii se nachází z hlediska odhadovaného příjmu na osobu 1/8 nejchudších domácností, Skupina obsahuje často ekonomicky neaktivní osoby, např. nezaměstnané, v důchodu, v případě ekonomicky aktivních se často jedná o nekvalifikované pracovníky.

Otázky k ekonomické aktivitě a k zaměstnání:

Tyto otázky (ot. 3, 6, 10, 14 a 15) jsou (mimo jiných) použity především ke stanovení ABCDE klasifikace. Na základě odpovědi respondenta na otázku 6 (Ekonomická aktivita) je dále dotazován skupinou specifických otázek. Otázka 6 je tedy použita jako filtr pro kladení dalších otázek. Tedy výše uvedených pět otázek není položeno každému respondentovi. Proto pro možnost tvorby cílových skupin v rámci celé populace je doplněna segmentace jednotlivých odpovědí na tuto otázku o skupinu respondentů, kterým tato příslušná otázka nebyla položena. Tedy například u otázky č. 15 "Podnikatelská činnost" je tato skupina označena "Respondent není podnikatel".