

## SPIR NetMonitor

### Výzkum sociodemografie návštěvníků internetu v České Republice

Název média:

**TOTAL**

Měsíc:

**Duben 2016**

Základní informace	
Velikost internetové populace ČR	6 691 595
Počet respondentů	
Total (za všechna měřená média)	N = 12 137
RU(počet)	3 559 093
Reach(%)	53.19
Zahájená přehrání(počet) (od návštěvníků z ČR)	135 192 444
Zahájená přehrání(počet) (od všech návštěvníků)	146 488 571

**Zdroj: NetMonitor – SPIR – Gemius & STEM/MARK  
Duben 2016**

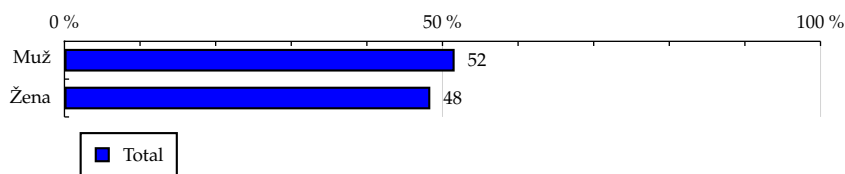
# TOTAL

**Tabulka 1: Pohlaví**

	TOTAL			
	RU (%)	RU (počet)	Zahájená přehrání (%)	Zahájená přehrání (počet)
Muž	51,61	1 836 811	57,42	77 628 691
Žena	48,39	1 722 282	42,58	57 563 753

Zdroj: NetMonitor – SPIR – Gemius & STEM/MARK, Duben 2016

**Graf 1: Pohlaví dle RU(%)**



Zdroj: NetMonitor – SPIR – Gemius & STEM/MARK, Duben 2016

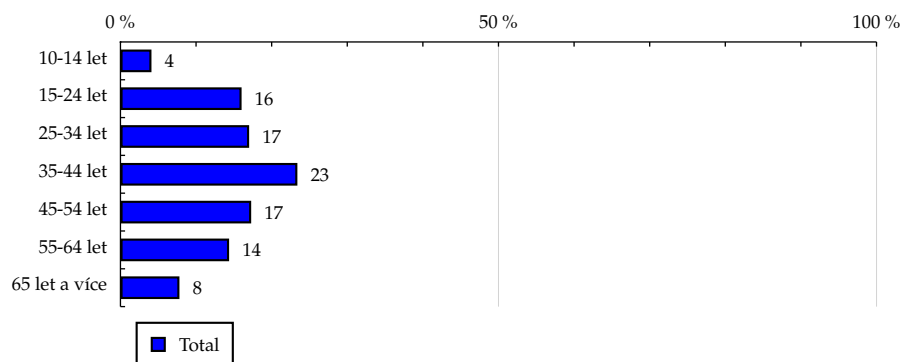
# TOTAL

Tabulka 2: Věk

	TOTAL			
	RU (%)	RU (počet)	Zahájená přehrání (%)	Zahájená přehrání (počet)
10-14 let	4.10	146 059	3.20	4 327 381
15-24 let	16.02	570 126	23.26	31 441 130
25-34 let	17.02	605 600	16.85	22 780 243
35-44 let	23.40	832 790	20.89	28 240 253
45-54 let	17.29	615 486	15.98	21 606 902
55-64 let	14.37	511 485	12.68	17 137 245
65 let a více	7.80	277 544	7.14	9 659 291

Zdroj: NetMonitor – SPIR – Gemius & STEM/MARK, Duben 2016

Graf 2: Věk dle RU(%)



Zdroj: NetMonitor – SPIR – Gemius & STEM/MARK, Duben 2016

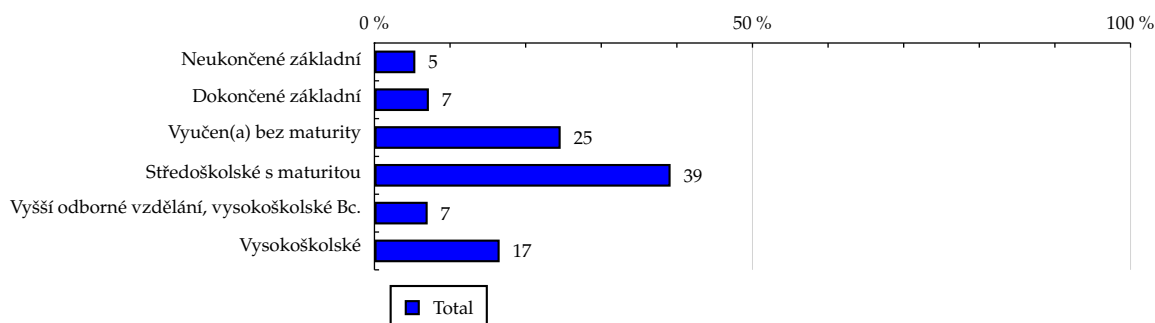
# TOTAL

**Tabulka 3: Nejvyšší dokončené vzdělání**

	TOTAL			
	RU (%)	RU (počet)	Zahájená přehrání (%)	Zahájená přehrání (počet)
Neukončené základní	5.41	192 439	4.42	5 976 604
Dokončené základní	7.20	256 164	6.40	8 647 536
Vyučen(a) bez maturity	24.63	876 511	27.09	36 618 588
Středoškolské s maturitou	39.17	1 394 155	41.34	55 892 978
Vyšší odborné vzdělání, vysokoškolské Bc.	7.04	250 583	6.84	9 244 021
Vysokoškolské	16.56	589 239	13.92	18 812 718

Zdroj: NetMonitor – SPIR – Gemius & STEM/MARK, Duben 2016

**Graf 3: Nejvyšší dokončené vzdělání dle RU(%)**



Zdroj: NetMonitor – SPIR – Gemius & STEM/MARK, Duben 2016

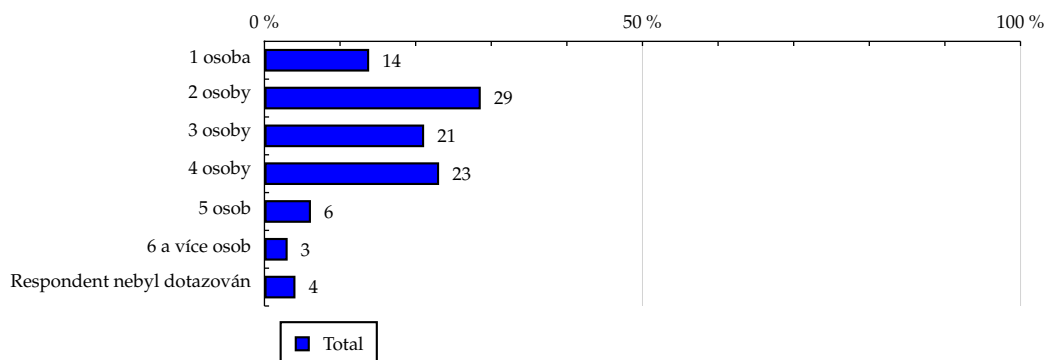
# TOTAL

**Tabulka 4: Počet osob v domácnosti**

	TOTAL			
	RU (%)	RU (počet)	Zahájená přehrání (%)	Zahájená přehrání (počet)
1 osoba	13,85	492 933	13,84	18 707 527
2 osoby	28,61	1 018 172	28,22	38 149 651
3 osoby	21,12	751 587	20,11	27 183 862
4 osoby	23,10	821 995	21,91	29 622 364
5 osob	6,15	219 047	6,32	8 539 176
6 a více osob	3,07	109 297	6,41	8 662 483
Respondent nebyl dotazován	4,10	146 059	3,20	4 327 381

Zdroj: NetMonitor – SPIR – Gemius & STEM/MARK, Duben 2016

**Graf 4: Počet osob v domácnosti dle RU(%)**



Zdroj: NetMonitor – SPIR – Gemius & STEM/MARK, Duben 2016

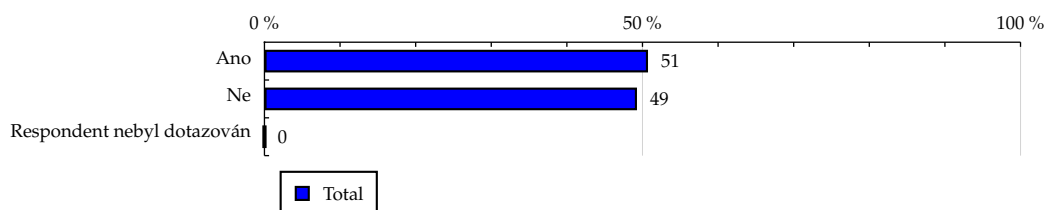
# TOTAL

**Tabulka 5: Hlava domácnosti**

	TOTAL			
	RU (%)	RU (počet)	Zahájená přehrání (%)	Zahájená přehrání (počet)
Ano	50.73	1 805 508	49.23	66 561 921
Ne	49.27	1 753 585	50.77	68 630 523
Respondent nebyl dotazován	0.00	0	0.00	0

Zdroj: NetMonitor – SPIR – Gemius & STEM/MARK, Duben 2016

**Graf 5: Hlava domácnosti dle RU(%)**



Zdroj: NetMonitor – SPIR – Gemius & STEM/MARK, Duben 2016

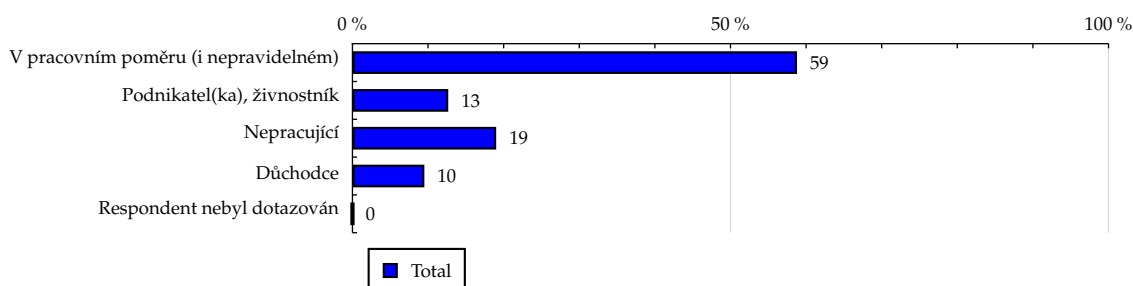
# TOTAL

**Tabulka 6: Ekonomická aktivita**

	TOTAL			
	RU (%)	RU (počet)	Zahájená přehrání (%)	Zahájená přehrání (počet)
V pracovním poměru (i nepravidelném)	58.80	2 092 748	58.37	78 909 246
Podnikatel(ka), živnostník	12.67	451 027	12.52	16 921 013
Nepracující	19.01	676 633	20.33	27 485 304
Důchodce	9.51	338 645	8.78	11 875 681
Respondent nebyl dotazován	0.00	39	0.00	1 201

Zdroj: NetMonitor – SPIR – Gemius & STEM/MARK, Duben 2016

**Graf 6: Ekonomická aktivita dle RU(%)**



Zdroj: NetMonitor – SPIR – Gemius & STEM/MARK, Duben 2016

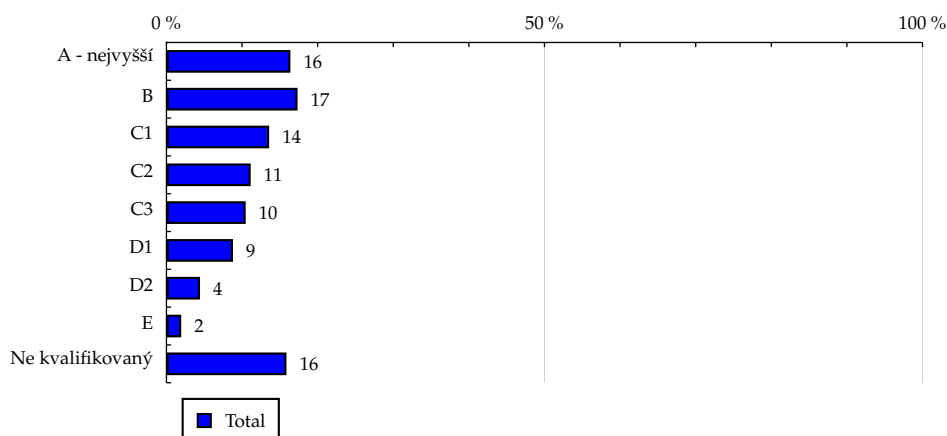
# TOTAL

Tabulka 7: ABCDE národní socioekonomická klasifikace

	TOTAL			
	RU (%)	RU (počet)	Zahájená přehrání (%)	Zahájená přehrání (počet)
A - nejvyšší	16.39	583 440	16.92	22 874 724
B	17.34	617 254	16.81	22 725 254
C1	13.58	483 438	16.21	21 914 529
C2	11.14	396 369	10.16	13 736 381
C3	10.48	373 163	9.45	12 771 668
D1	8.80	313 181	9.94	13 433 643
D2	4.44	157 995	4.61	6 235 907
E	1.95	69 402	2.52	3 412 908
Ne kvalifikovaný	15.87	564 847	13.38	18 087 430

Zdroj: NetMonitor – SPIR – Gemius & STEM/MARK, Duben 2016

Graf 7: ABCDE národní socioekonomická klasifikace dle RU(%)



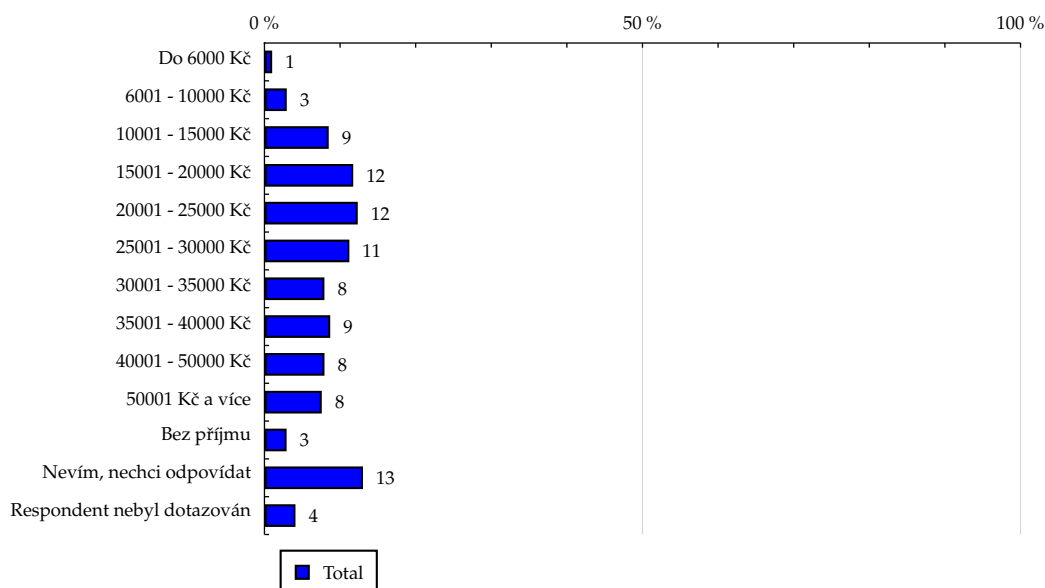
Zdroj: NetMonitor – SPIR – Gemius & STEM/MARK, Duben 2016



**Tabulka 8: Čistý příjem domácnosti**

	TOTAL			
	RU (%)	RU (počet)	Zahájená přehrání (%)	Zahájená přehrání (počet)
Do 6000 Kč	1.02	36 312	0.78	1 059 721
6001 - 10000 Kč	2.95	105 072	3.16	4 270 295
10001 - 15000 Kč	8.50	302 533	8.77	11 859 393
15001 - 20000 Kč	11.74	417 921	10.93	14 772 186
20001 - 25000 Kč	12.34	439 163	12.65	17 107 434
25001 - 30000 Kč	11.23	399 802	9.76	13 196 461
30001 - 35000 Kč	7.93	282 390	7.89	10 668 289
35001 - 40000 Kč	8.70	309 747	7.32	9 891 809
40001 - 50000 Kč	7.94	282 512	7.93	10 720 829
50001 Kč a více	7.58	269 705	11.30	15 276 122
Bez příjmu	2.93	104 213	3.06	4 138 580
Nevím, nechci odpovídat	13.03	463 656	13.24	17 903 945
Respondent nebyl dotazován	4.10	146 059	3.20	4 327 381

Zdroj: NetMonitor – SPIR – Gemius & STEM/MARK, Duben 2016

**Graf 8: Čistý příjem domácnosti dle RU(%)**


Zdroj: NetMonitor – SPIR – Gemius & STEM/MARK, Duben 2016

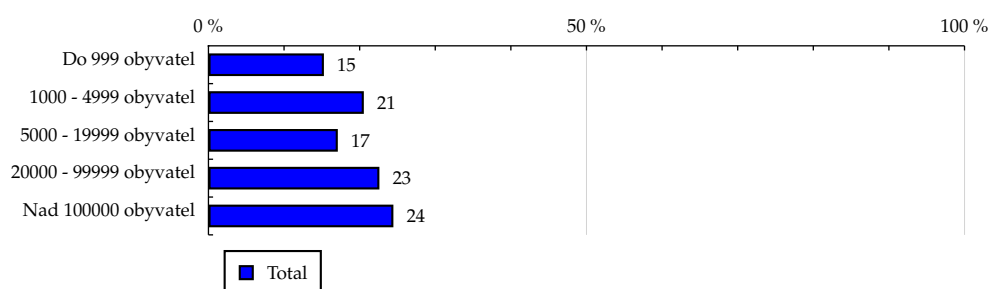
## TOTAL

Tabulka 9: Velikost místa bydliště

	TOTAL			
	RU (%)	RU (počet)	Zahájená přehraní (%)	Zahájená přehraní (počet)
Do 999 obyvatel	15.27	543 531	19.18	25 926 555
1000 - 4999 obyvatel	20.55	731 498	19.67	26 595 462
5000 - 19999 obyvatel	17.11	608 963	17.01	22 997 497
20000 - 99999 obyvatel	22.61	804 552	19.97	26 996 348
Nad 100000 obyvatel	24.46	870 548	24.17	32 676 582

Zdroj: NetMonitor – SPIR – Gemius & STEM/MARK, Duben 2016

Graf 9: Velikost místa bydliště dle RU(%)



Zdroj: NetMonitor – SPIR – Gemius & STEM/MARK, Duben 2016

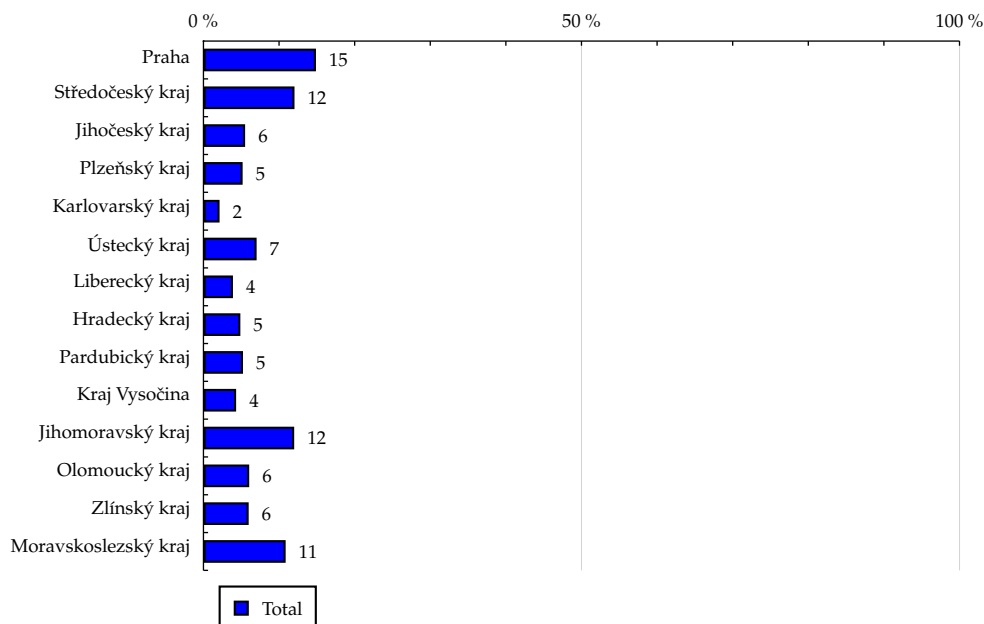
# TOTAL

Tabulka 10: Kraj

	TOTAL			
	RU (%)	RU (počet)	Zahájená přehrání (%)	Zahájená přehrání (počet)
Praha	14.88	529 424	13.53	18 286 678
Středočeský kraj	12.04	428 513	13.07	17 674 090
Jihočeský kraj	5.51	196 250	4.01	5 420 948
Plzeňský kraj	5.18	184 460	5.54	7 485 800
Karlovarský kraj	2.13	75 850	1.74	2 345 944
Ústecký kraj	7.03	250 272	8.11	10 963 183
Liberecký kraj	3.90	138 849	3.35	4 534 793
Hradecký kraj	4.88	173 555	5.92	7 999 196
Pardubický kraj	5.23	186 161	5.40	7 305 270
Kraj Vysočina	4.32	153 773	3.62	4 897 259
Jihomoravský kraj	12.00	427 136	15.49	20 936 758
Olomoucký kraj	6.05	215 320	6.15	8 315 234
Zlínský kraj	5.98	212 766	4.89	6 610 972
Moravskoslezský kraj	10.87	386 757	9.18	12 416 318

Zdroj: NetMonitor – SPIR – Gemius & STEM/MARK, Duben 2016

Graf 10: Kraj dle RU(%)



Zdroj: NetMonitor – SPIR – Gemius & STEM/MARK, Duben 2016

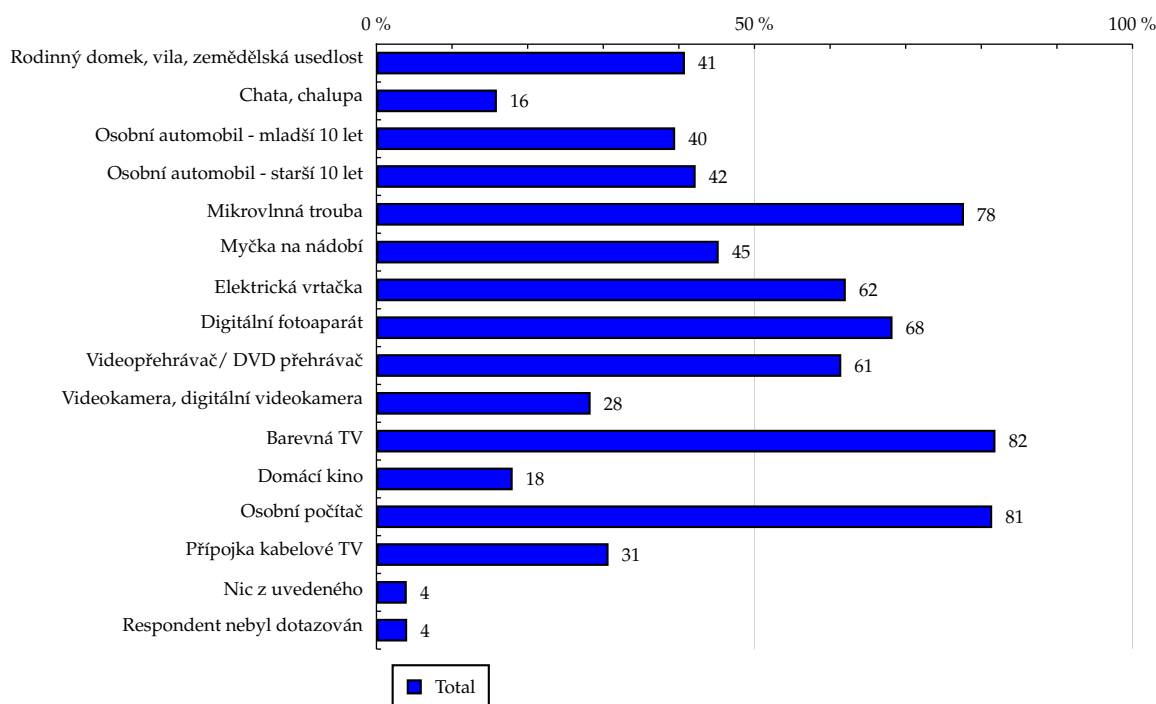
# TOTAL

### Tabulka 11: Vybavenost

	TOTAL			
	RU (%)	RU (počet)	Zahájená přehrání (%)	Zahájená přehrání (počet)
Rodinný domek, vila, zemědělská usedlost	40.80	1 452 024	44.00	59 480 564
Chata, chalupa	15.93	566 806	15.32	20 715 670
Osobní automobil - mladší 10 let	39.51	1 406 063	41.05	55 501 158
Osobní automobil - starší 10 let	42.22	1 502 600	45.39	61 366 621
Mikrovlnná trouba	77.71	2 765 886	78.11	105 598 988
Myčka na nádobí	45.27	1 611 155	46.33	62 634 295
Elektrická vrtačka	62.08	2 209 382	63.67	86 075 811
Digitální fotoaparát	68.26	2 429 505	70.54	95 362 593
Videopřehrávač/ DVD přehrávač	61.48	2 188 302	59.70	80 707 959
Videokamera, digitální videokamera	28.33	1 008 351	29.50	39 876 452
Barevná TV	81.87	2 913 767	81.32	109 933 960
Domácí kino	18.02	641 211	16.33	22 075 186
Osobní počítač	81.44	2 898 405	82.12	111 017 354
Přípojka kabelové TV	30.70	1 092 531	32.70	44 203 048
Nic z uvedeného	4.01	142 842	3.33	4 504 913
Respondent nebyl dotazován	4.06	144 471	2.57	3 472 885

Zdroj: NetMonitor – SPIR – Gemius & STEM/MARK, Duben 2016

### Graf 11: Vybavenost dle RU(%)



Zdroj: NetMonitor – SPIR – Gemius & STEM/MARK, Duben 2016

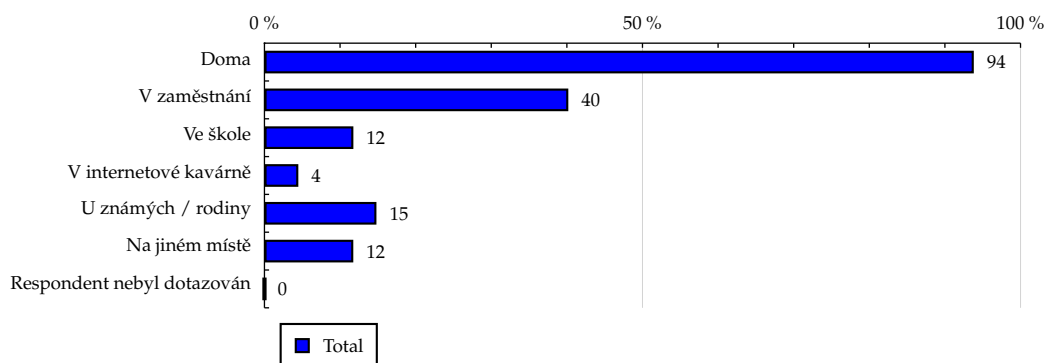
# TOTAL

**Tabulka 12: Všechna místa používání internetu**

	TOTAL			
	RU (%)	RU (počet)	Zahájená přehráni (%)	Zahájená přehráni (počet)
Doma	93.82	3 339 101	95.25	128 767 552
V zaměstnání	40.19	1 430 252	42.11	56 933 411
Ve škole	11.76	418 722	18.22	24 636 292
V internetové kavárně	4.48	159 548	8.11	10 957 429
U známých / rodiny	14.81	527 141	21.42	28 954 808
Na jiném místě	11.75	418 160	16.13	21 804 150
Respondent nebyl dotazován	0.00	0	0.00	0

Zdroj: NetMonitor – SPIR – Gemius & STEM/MARK, Duben 2016

**Graf 12: Všechna místa používání internetu dle RU(%)**



Zdroj: NetMonitor – SPIR – Gemius & STEM/MARK, Duben 2016

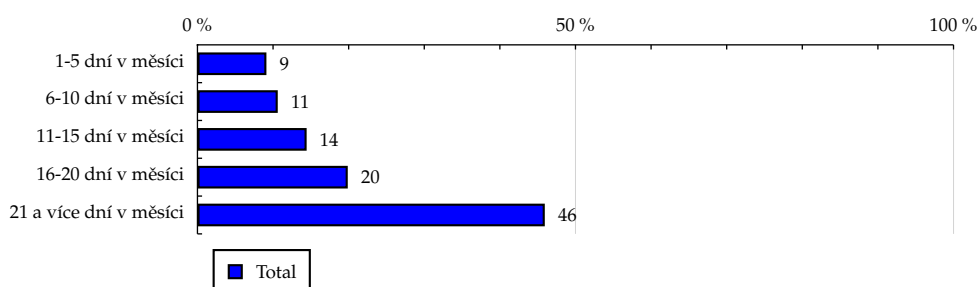
## TOTAL

**Tabulka 13: Měřená četnost užívání internetu (NetMonitor)**

	TOTAL			
	RU (%)	RU (počet)	Zahájená přehrání (%)	Zahájená přehrání (počet)
1-5 dní v měsíci	9.12	324 486	1.74	2 357 976
6-10 dní v měsíci	10.62	378 012	3.91	5 282 433
11-15 dní v měsíci	14.44	514 046	8.41	11 374 808
16-20 dní v měsíci	19.88	707 653	16.73	22 624 058
21 a více dní v měsíci	45.94	1 634 895	69.20	93 553 169

Zdroj: NetMonitor – SPIR – Gemius & STEM/MARK, Duben 2016

**Graf 13: Měřená četnost užívání internetu (NetMonitor) dle RU(%)**



Zdroj: NetMonitor – SPIR – Gemius & STEM/MARK, Duben 2016

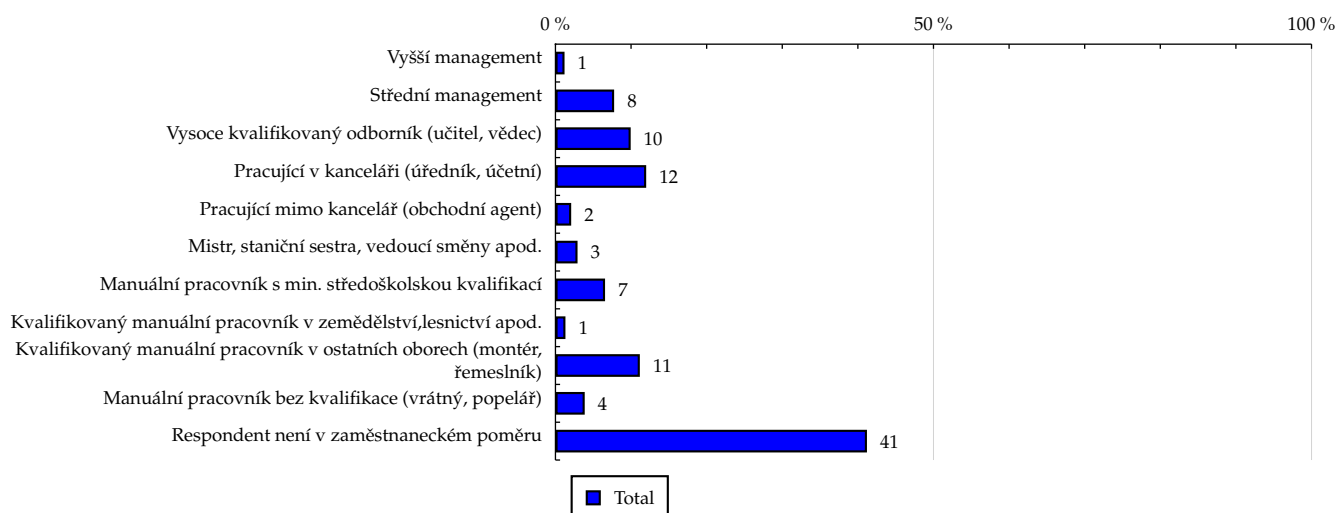
# TOTAL

**Tabulka 14: Charakteristika zaměstnání**

	TOTAL			
	RU (%)	RU (počet)	Zahájená přehrání (%)	Zahájená přehrání (počet)
Vyšší management	1.20	42 541	0.86	1 165 070
Střední management	7.76	276 120	6.72	9 089 573
Vysoce kvalifikovaný odborník (učitel, vědec)	9.95	354 053	9.11	12 318 787
Pracující v kanceláři (úředník, účetní)	12.00	427 048	10.59	14 314 664
Pracující mimo kancelář (obchodní agent)	2.08	73 981	1.69	2 291 423
Mistr, staniční sestra, vedoucí směny apod.	2.92	104 053	2.64	3 572 037
Manuální pracovník s min. středoškolskou kvalifikací	6.56	233 483	6.78	9 168 294
Kvalifikovaný manuální pracovník v zemědělství, lesnictví apod.	1.32	46 844	0.73	984 921
Kvalifikovaný manuální pracovník v ostatních oborech (montér, řemeslník)	11.16	397 140	11.59	15 670 985
Manuální pracovník bez kvalifikace (vrátný, popelář)	3.87	137 602	7.64	10 333 827
Respondent není v zaměstnaneckém poměru	41.20	1 466 223	41.63	56 282 862

Zdroj: NetMonitor – SPIR – Gemius & STEM/MARK, Duben 2016

**Graf 14: Charakteristika zaměstnání dle RU(%)**



Zdroj: NetMonitor – SPIR – Gemius & STEM/MARK, Duben 2016

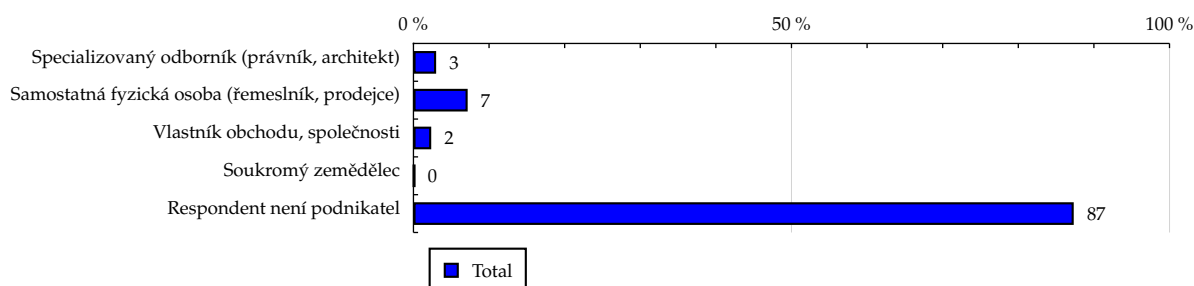
# TOTAL

**Tabulka 15: Podnikatelská činnost**

	TOTAL			
	RU (%)	RU (počet)	Zahájená přeprání (%)	Zahájená přeprání (počet)
Specializovaný odborník (právník, architekt)	3.00	106 818	3.04	4 116 298
Samostatná fyzická osoba (řemeslník, prodejce)	7.17	255 091	7.25	9 804 852
Vlastník obchodu, společnosti	2.35	83 557	2.10	2 835 325
Soukromý zemědělec	0.16	5 560	0.12	164 537
Respondent není podnikatel	87.33	3 108 066	87.48	118 271 431

Zdroj: NetMonitor – SPIR – Gemius & STEM/MARK, Duben 2016

**Graf 15: Podnikatelská činnost dle RU(%)**



Zdroj: NetMonitor – SPIR – Gemius & STEM/MARK, Duben 2016



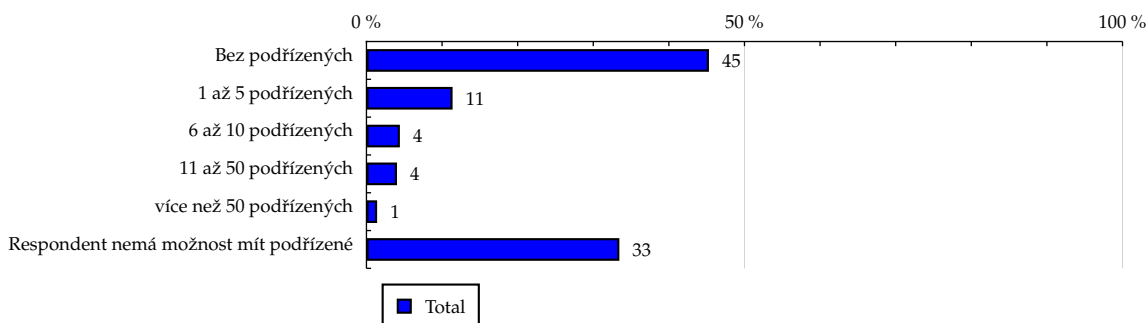
# TOTAL

**Tabulka 16: Počet podřízených**

	TOTAL			
	RU (%)	RU (počet)	Zahájená přehraní (%)	Zahájená přehraní (počet)
Bez podřízených	45.30	1 612 177	47.10	63 671 933
1 až 5 podřízených	11.39	405 216	11.60	15 685 858
6 až 10 podřízených	4.42	157 473	4.01	5 419 038
11 až 50 podřízených	4.04	143 829	2.40	3 238 994
více než 50 podřízených	1.41	50 022	1.02	1 377 869
Respondent nemá možnost mít podřízené	33.45	1 190 375	33.88	45 798 752

Zdroj: NetMonitor – SPIR – Gemius & STEM/MARK, Duben 2016

**Graf 16: Počet podřízených dle RU(%)**



Zdroj: NetMonitor – SPIR – Gemius & STEM/MARK, Duben 2016

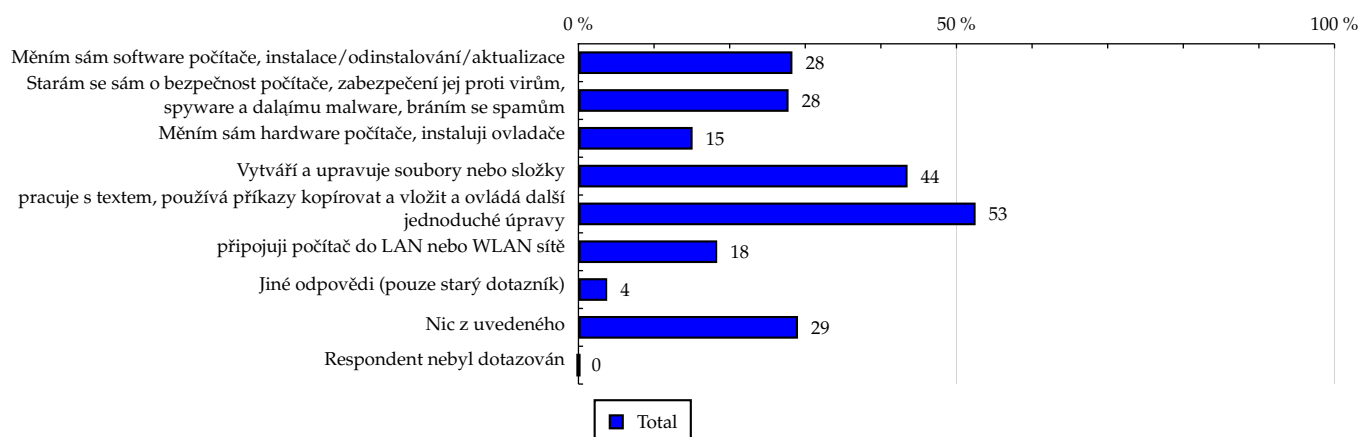
# TOTAL

**Tabulka 17: Činnost respondenta na počítači**

	TOTAL			
	RU (%)	RU (počet)	Zahájená přehrání (%)	Zahájená přehrání (počet)
Měním sám software počítače, instalace/odinstalování/aktualizace	28.30	1 007 048	35.61	48 142 855
Starám se sám o bezpečnost počítače, zabezpečení jej proti virům, spyware a daláímu malware, bráním se spamům	27.79	988 961	34.71	46 919 964
Měním sám hardware počítače, instaluji ovladače	15.10	537 524	16.57	22 395 926
Vytváří a upravuje soubory nebo složky	43.53	1 549 436	50.55	68 344 474
pracuje s textem, používá příkazy kopírovat a vložit a ovládá další jednoduché úpravy	52.53	1 869 439	56.40	76 251 994
připojují počítač do LAN nebo WLAN síť	18.35	653 107	22.20	30 017 494
Jiné odpovědi (pouze starý dotazník)	3.80	135 421	3.38	4 569 210
Nic z uvedeného	29.04	1 033 610	25.46	34 421 625
Respondent nebyl dotazován	0.00	0	0.00	0

Zdroj: NetMonitor – SPIR – Gemius & STEM/MARK, Duben 2016

**Graf 17: Činnost respondenta na počítači dle RU(%)**



Zdroj: NetMonitor – SPIR – Gemius & STEM/MARK, Duben 2016

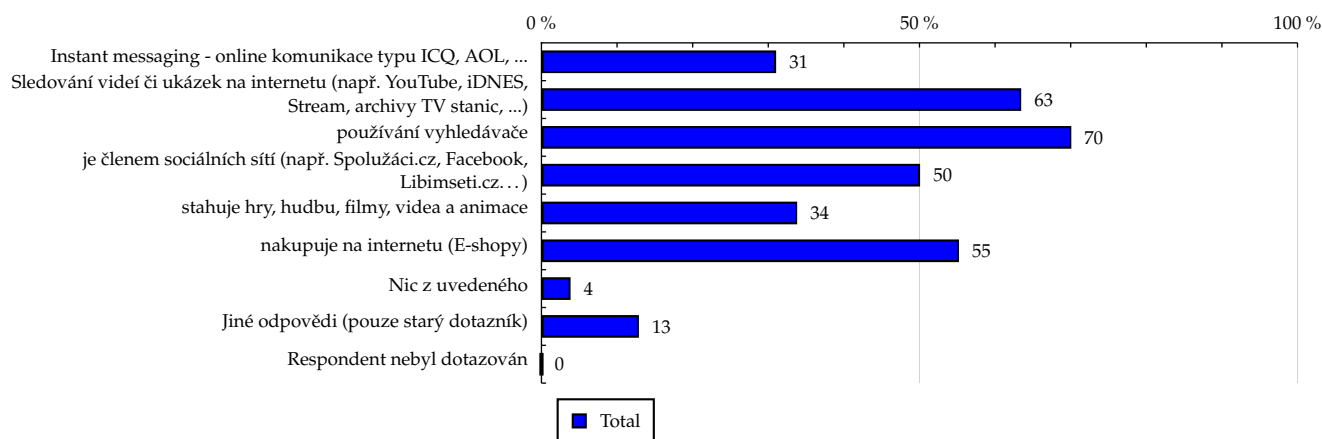
# TOTAL

**Tabulka 18: Pravidelné aktivity na internetu**

	TOTAL			
	RU (%)	RU (počet)	Zahájená přehrání (%)	Zahájená přehrání (počet)
Instant messaging - online komunikace typu ICQ, AOL, ...	31.04	1 104 794	33.34	45 078 449
Sledování videí či ukázek na internetu (např. YouTube, iDNES, Stream, archivy TV stanic, ...)	63.45	2 258 335	73.05	98 760 395
používání vyhledávače	70.08	2 494 218	73.34	99 150 844
je členem sociálních sítí (např. Spolužáci.cz, Facebook, Libimseti.cz...)	50.08	1 782 383	56.40	76 247 598
stahuje hry, hudbu, filmy, videa a animace	33.82	1 203 520	41.30	55 831 579
nakupuje na internetu (E-shopy)	55.22	1 965 374	59.64	80 626 052
Nic z uvedeného	3.85	137 170	3.08	4 167 750
Jiné odpovědi (pouze starý dotazník)	12.89	458 684	10.66	14 408 505
Respondent nebyl dotazován	0.00	0	0.00	0

Zdroj: NetMonitor – SPIR – Gemius & STEM/MARK, Duben 2016

**Graf 18: Pravidelné aktivity na internetu dle RU(%)**



Zdroj: NetMonitor – SPIR – Gemius & STEM/MARK, Duben 2016

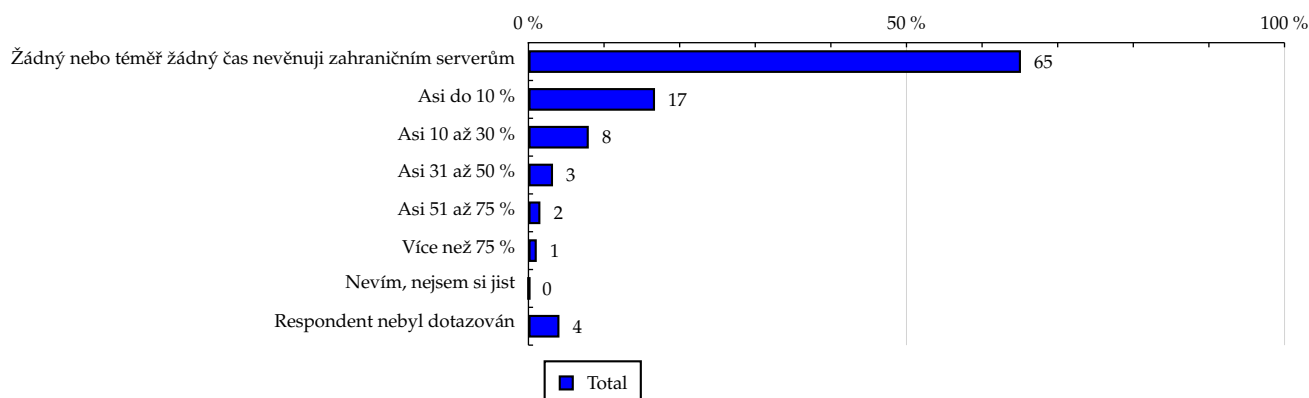
## TOTAL

Tabulka 19: Čas trávený na zahraničních serverech v cizích jazycích vyjma slovenštiny

	TOTAL			
	RU (%)	RU (počet)	Zahájená přehrání (%)	Zahájená přehrání (počet)
Žádný nebo téměř žádný čas nevěnuji zahraničním serverům	65.14	2 318 251	61.01	82 485 781
Asi do 10 %	16.74	595 927	20.42	27 607 345
Asi 10 až 30 %	7.98	284 163	8.79	11 888 559
Asi 31 až 50 %	3.25	115 806	4.10	5 541 494
Asi 51 až 75 %	1.58	56 164	1.83	2 480 459
Více než 75 %	1.10	38 980	0.57	774 418
Nevím, nejsem si jist	0.11	3 739	0.06	87 008
Respondent nebyl dotazován	4.10	146 059	3.20	4 327 381

Zdroj: NetMonitor – SPIR – Gemius & STEM/MARK, Duben 2016

Graf 19: Čas trávený na zahraničních serverech v cizích jazycích vyjma slovenštiny dle RU(%)



Zdroj: NetMonitor – SPIR – Gemius & STEM/MARK, Duben 2016

## LEGENDA

Níže uváděný pojem "cílová skupina" (daná cílová skupina, vybraná cílová skupina, vybraná CS) je zde používán ve smyslu cílová skupina uvedená v řádku tabulky (resp. sloupci grafu) daného socio-demografického ukazatele, tj. např. cílová skupina "ženy", "Liberecký kraj", "Důchodce" apod. Cílová skupina Všichni je definována jako Osoby ve věku 10+ let, které alespoň jednou v posledním měsíci navštívily internet.

## MÉDIUM:

**RU(počet)** – počet návštěvníků (reálných uživatelů) vybraného média z příslušné cílové skupiny

**RU(%)** – složení návštěvníků

Informace o profilu návštěvníků vybraného média – v podobě procentuálního rozložení uživatelů internetu (dle Reache) mezi jednotlivé cílové skupiny.

$RU(\%) = RU(\text{počet})(\text{medium})(\text{vybraná CS}) / RU(\text{počet})(\text{medium})(\text{CS všichni}) * 100$

**Reach(%)** – poměr počtu návštěvníků média z příslušné cílové skupiny ku velikosti této cílové skupiny

$Reach(\%)(\text{CS}) = RU(\text{počet})(\text{medium})(\text{CS}) / \text{velikost CS}(\text{počet}) * 100$

**Zahájená přehrání(počet)** – počet zobrazení (page views) generovaných na médiu uživateli z příslušné cílové skupiny

**Zahájená přehrání(%)** – složení zobrazení (page views)

Informace o profilu návštěvníků vybraného média – v podobě procentuálního rozložení uživatelů internetu (dle zobrazení (page views)) mezi jednotlivé cílové skupiny.

$Zahájená\ přehrání(\%) = Zahájená\ přehrání(\text{počet})(\text{medium})(\text{vybraná CS}) / Zahájená\ přehrání(\text{počet})(\text{medium})(\text{CS všichni}) * 100$

**Afinita(%)** – afinita reache

Koeficient vyjadřující vztah návštěvnosti vybraného média k návštěvnosti internetu.

$Afinita(\%) = Reach(\%)(\text{medium})(\text{vybraná CS}) / Reach(\%)(\text{medium})(\text{CS všichni})$

## TOTAL:

**Total RU(počet)** – počet návštěvníků (reálných uživatelů) všech měřených médií z příslušné cílové skupiny

**Total RU(%)** – složení návštěvníků, tj. informace o profilu Reache celkem pro všechna měřená média

Informace o profilu návštěvníků všech měřených médií – v podobě procentuálního rozložení uživatelů internetu (dle Reache) mezi jednotlivé cílové skupiny.

$RU(\%) = RU(\text{počet})(\text{všechna média})(\text{vybraná CS}) / RU(\text{počet})(\text{všechna média})(\text{CS všichni}) * 100$

**Total Zahájená přehrání(počet)** – počet zobrazení (page views) generovaných na všech měřených médiích uživateli z příslušné cílové skupiny

**Total Zahájená přehrání(%)** – složení zobrazení, tj. informace o profilu zobrazení (page views) celkem pro všechna měřená média

Informace o profilu návštěvníků všech měřených médií – v podobě procentuálního rozložení uživatelů internetu (dle zobrazení (page views)) mezi jednotlivé cílové skupiny.

$Zahájená\ přehrání(\%) = Zahájená\ přehrání(\text{počet})(\text{všechna média})(\text{vybraná CS}) / Zahájená\ přehrání(\text{počet})(\text{všechna média})(\text{CS všichni}) * 100$

## Otázka IT znalosti

**Základní** – osoby, které deklarují základní znalosti práce s počítačem a internetem. (např. psaní základních textů, ukládání souborů, elektronická pošta, prohlížení www stránek apod.)

**Nadstandardní** – osoby, které deklarují užívání počítače a internetu na nadstandardní úrovni. (např. využívání matematických funkcí v tabulkovém procesoru, tvorba grafických prezentací, práce s vyhledávači, databáze na uživatelské úrovni apod.)

**Profesionální** – osoby, které se profesionálně věnují IT, technologiím apod. (např. programátorská nebo administrátorská činnost)

## ABCDE klasifikace

ABCDE klasifikace umožňuje posuzování sociálního a ekonomického postavení jednotlivců ve společnosti. Obvykle je počítána pro přednostu domácnosti (hlavu domácnosti), vzhledem ke specifiku internetového dotazování byla přijata metoda přímého výpočtu přímo pro jednotlivé respondenty. Na aktualizaci ABCDE klasifikace pracovala v posledním roce metodická komise se zástupci výzkumných agentur, reklamních agentur a odborné veřejnosti. Výsledkem je navržení škály A,B,C1,C2,C3,D1,D2,E. Tato škála odpovídá mezinárodnímu standardu potvrzeného sdružením Nielsen Admosphere, a.s. a i algoritmus zařazení jednotlivce odpovídá mezinárodním zvyklostem. ABCDE klasifikace rozčleňuje jednotlivce domácnosti do sociálních kategorií na základě ekonomického postavení (ekonomicky aktivní x neaktivní jednatel). Pro ekonomicky aktivní potom rozlišuje podnikatele a zaměstnance. Pozice v zaměstnání potom slouží k další diferenciaci (včetně případného počtu podřízených osob pro vedoucí zaměstnance). Pro všechny vzniklé třídy má na závěrečné zařazení vliv vzdělání zkoumané osoby. Pro ekonomicky neaktivní osoby se na základě standardu Nielsen Admosphere, a.s. nepostupuje dle jejich posledního zaměstnání, ale na základě stupně ekonomické síly měřené prostřednictvím vybavenosti domácnosti, vliv vzdělání se projevuje i zde. Vzhledem k tomu, že mezinárodní postup odpovídá evropským stupňům, vychází při jeho použití horší sociální struktura obyvatel ČR než bylo zvykem pro stávající klasifikaci ABCD, nicméně tato struktura umožňuje provádět srovnání v rámci Evropy. Přesto se komise rozhodla, že pro použití v rámci ČR bude použita upravená škála, která zohlední specifika ČR. Tato upravená škála vzniká z evropského standardu posunutím o jednu nebo dvě třídy výše či níže na základě indexu životního minima domácnosti, ve které zkoumaná osoba žije.

A – Skupina s nejvyšším sociálním statusem ve společnosti daným vysoce prestižním zaměstnáním a zároveň nejvyššími příjmy.

B – Skupina s nadprůměrnými příjmy, obvykle vyšší management a skupina vyšších profesionálů s minimálně středoškolským vzděláním.

C1, C2, C3 – Skupina s průměrným životním standardem a průměrnými příjmy. Jde o skupinu např. malých podnikatelů a živnostníků, techniků, úředníků a nižších odborníků.

D1, D2 – Skupiny s podprůměrným životním standardem. Jsou tvořeny méně kvalifikovanými či nekvalifikovanými manuálními pracovníky.

E – V této kategorii se nachází z hlediska odhadovaného příjmu na osobu 1/8 nejchudších domácností, Skupina obsahuje často ekonomicky neaktivní osoby, např. nezaměstnané, v důchodu, v případě ekonomicky aktivních se často jedná o nekvalifikované pracovníky.

### Otázky k ekonomické aktivitě a k zaměstnání:

Tyto otázky (ot. 3, 6, 10, 14 a 15) jsou (mimo jiných) použity především ke stanovení ABCDE klasifikace. Na základě odpovědi respondenta na otázku 6 (Ekonomická aktivita) je dále dotazován skupinou specifických otázek. Otázka 6 je tedy použita jako filtr pro kladení dalších otázek. Tedy výše uvedených pět otázek není položeno každému respondentovi. Proto pro možnost tvorby cílových skupin v rámci celé populace je doplněna segmentace jednotlivých odpovědí na tuto otázku o skupinu respondentů, kterým tato příslušná otázka nebyla položena. Tedy například u otázky č. 15 "Podnikatelská činnost" je tato skupina označena "Respondent není podnikatel".