

SPIR NetMonitor

Výzkum sociodemografie návštěvníků internetu v České Republice

Název média:

TOTAL

Měsíc:

Březen 2016

Základní informace	
Velikost internetové populace ČR	6 865 623
Počet respondentů	
Total (za všechna měřená média)	N = 12 377
RU(počet)	3 719 396
Reach(%)	54.17
Zahájená přehrání(počet) (od návštěvníků z ČR)	137 870 915
Zahájená přehrání(počet) (od všech návštěvníků)	150 510 209

**Zdroj: NetMonitor – SPIR – Gemius & STEM/MARK
Březen 2016**

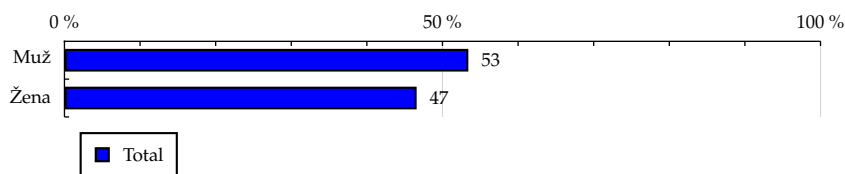
TOTAL

Tabulka 1: Pohlaví

	TOTAL			
	RU (%)	RU (počet)	Zahájená přehrání (%)	Zahájená přehrání (počet)
Muž	53.42	1 987 012	58.30	80 382 276
Žena	46.58	1 732 383	41.70	57 488 639

Zdroj: NetMonitor – SPIR – Gemius & STEM/MARK, Březen 2016

Graf 1: Pohlaví dle RU(%)



Zdroj: NetMonitor – SPIR – Gemius & STEM/MARK, Březen 2016

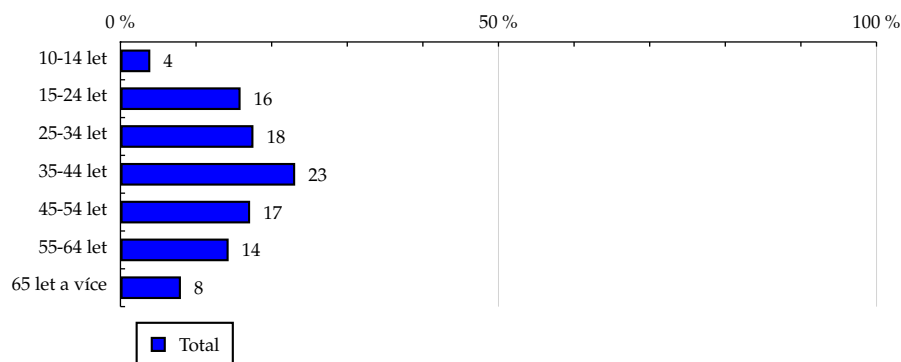
TOTAL

Tabulka 2: Věk

	TOTAL			
	RU (%)	RU (počet)	Zahájená přehrání (%)	Zahájená přehrání (počet)
10-14 let	3.95	146 758	4.09	5 632 114
15-24 let	15.89	591 099	21.81	30 067 361
25-34 let	17.59	654 292	18.72	25 804 621
35-44 let	23.11	859 458	21.49	29 621 787
45-54 let	17.15	637 945	15.48	21 343 785
55-64 let	14.31	532 243	12.66	17 450 974
65 let a více	8.00	297 598	5.77	7 950 273

Zdroj: NetMonitor – SPIR – Gemius & STEM/MARK, Březen 2016

Graf 2: Věk dle RU(%)

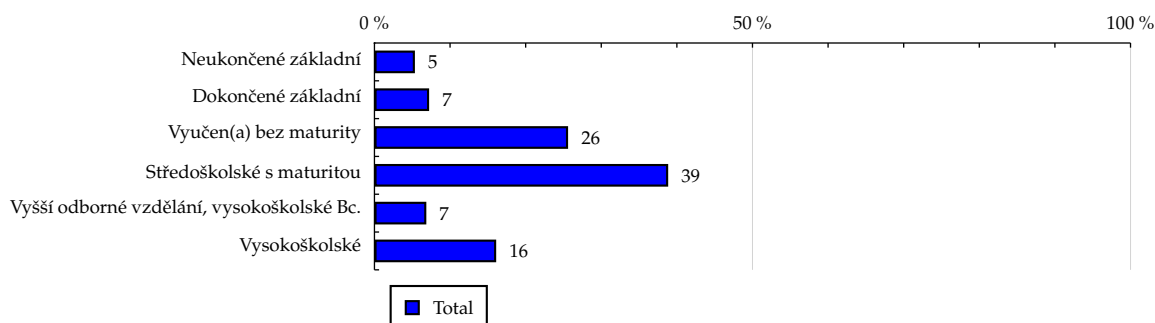


Zdroj: NetMonitor – SPIR – Gemius & STEM/MARK, Březen 2016

TOTAL
Tabulka 3: Nejvyšší dokončené vzdělání

	TOTAL			
	RU (%)	RU (počet)	Zahájená přehrání (%)	Zahájená přehrání (počet)
Neukončené základní	5.35	199 118	5.10	7 027 828
Dokončené základní	7.23	269 054	8.43	11 617 868
Vyučen(a) bez maturity	25.61	952 437	28.16	38 818 646
Středoškolské s maturitou	38.85	1 444 816	39.62	54 626 697
Vyšší odborné vzdělání, vysokoškolské Bc.	6.86	255 174	6.05	8 336 098
Vysokoškolské	16.10	598 794	12.65	17 443 778

Zdroj: NetMonitor – SPIR – Gemius & STEM/MARK, Březen 2016

Graf 3: Nejvyšší dokončené vzdělání dle RU(%)


Zdroj: NetMonitor – SPIR – Gemius & STEM/MARK, Březen 2016

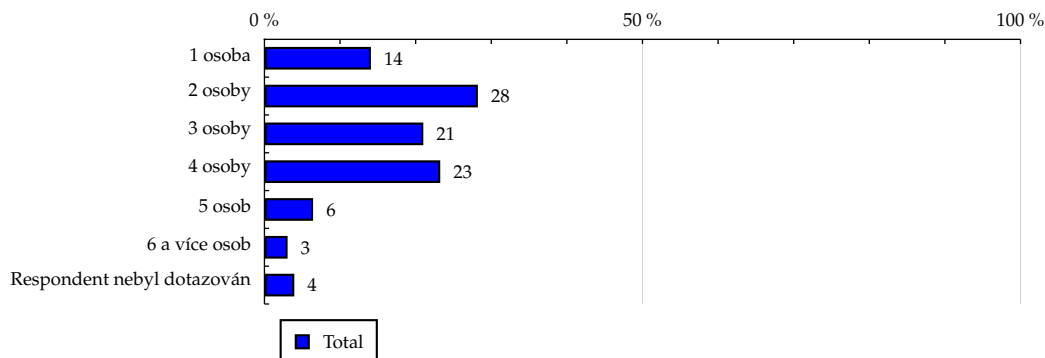
TOTAL

Tabulka 4: Počet osob v domácnosti

	TOTAL			
	RU (%)	RU (počet)	Zahájená přehrání (%)	Zahájená přehrání (počet)
1 osoba	14.08	523 833	14.73	20 306 841
2 osoby	28.23	1 049 856	29.07	40 082 866
3 osoby	21.01	781 262	19.69	27 150 158
4 osoby	23.25	864 667	21.25	29 292 834
5 osob	6.43	239 309	7.73	10 660 007
6 a více osob	3.06	113 709	3.44	4 746 094
Respondent nebyl dotazován	3.95	146 758	4.09	5 632 114

Zdroj: NetMonitor – SPIR – Gemius & STEM/MARK, Březen 2016

Graf 4: Počet osob v domácnosti dle RU(%)



Zdroj: NetMonitor – SPIR – Gemius & STEM/MARK, Březen 2016

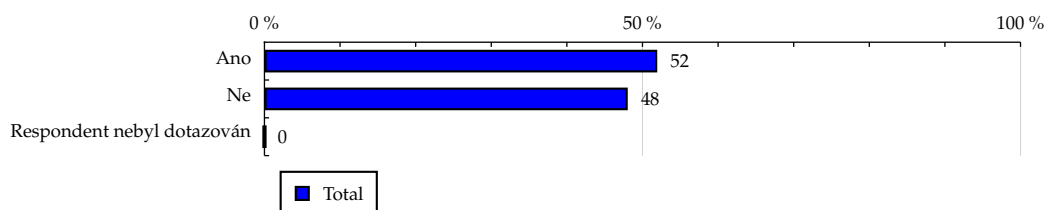
TOTAL

Tabulka 5: Hlava domácnosti

	TOTAL			
	RU (%)	RU (počet)	Zahájená přehrání (%)	Zahájená přehrání (počet)
Ano	51.95	1 932 408	49.66	68 463 123
Ne	48.05	1 786 987	50.34	69 407 792
Respondent nebyl dotazován	0.00	0	0.00	0

Zdroj: NetMonitor – SPIR – Gemius & STEM/MARK, Březen 2016

Graf 5: Hlava domácnosti dle RU(%)



Zdroj: NetMonitor – SPIR – Gemius & STEM/MARK, Březen 2016

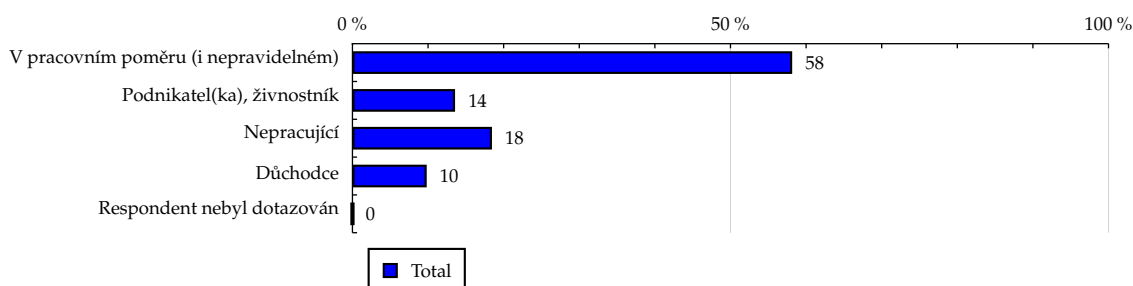
TOTAL

Tabulka 6: Ekonomická aktivita

	TOTAL			
	RU (%)	RU (počet)	Zahájená přehrání (%)	Zahájená přehrání (počet)
V pracovním poměru (i nepravidelném)	58.16	2 163 121	58.53	80 700 292
Podnikatel(ka), živnostník	13.57	504 783	12.10	16 688 549
Nepracující	18.45	686 368	21.36	29 450 593
Důchodce	9.82	365 123	8.00	11 031 481
Respondent nebyl dotazován	0.00	0	0.00	0

Zdroj: NetMonitor – SPIR – Gemius & STEM/MARK, Březen 2016

Graf 6: Ekonomická aktivita dle RU(%)



Zdroj: NetMonitor – SPIR – Gemius & STEM/MARK, Březen 2016

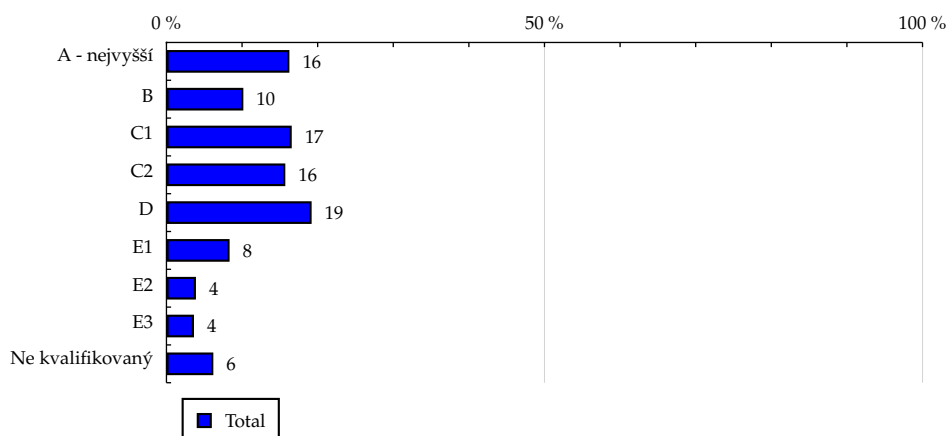
TOTAL

Tabulka 7: ABCDE národní socioekonomická klasifikace

	TOTAL			
	RU (%)	RU (počet)	Zahájená přehrání (%)	Zahájená přehrání (počet)
A - nejvyšší	16.26	604 634	13.57	18 709 291
B	10.17	378 118	9.84	13 566 611
C1	16.57	616 221	15.45	21 301 068
C2	15.72	584 636	16.94	23 356 326
D	19.20	714 015	18.35	25 304 744
E1	8.35	310 648	10.51	14 488 780
E2	3.90	144 947	3.80	5 235 505
E3	3.64	135 476	4.44	6 124 378
Ne kvalifikovaný	6.20	230 697	7.10	9 784 212

Zdroj: NetMonitor – SPIR – Gemius & STEM/MARK, Březen 2016

Graf 7: ABCDE národní socioekonomická klasifikace dle RU(%)

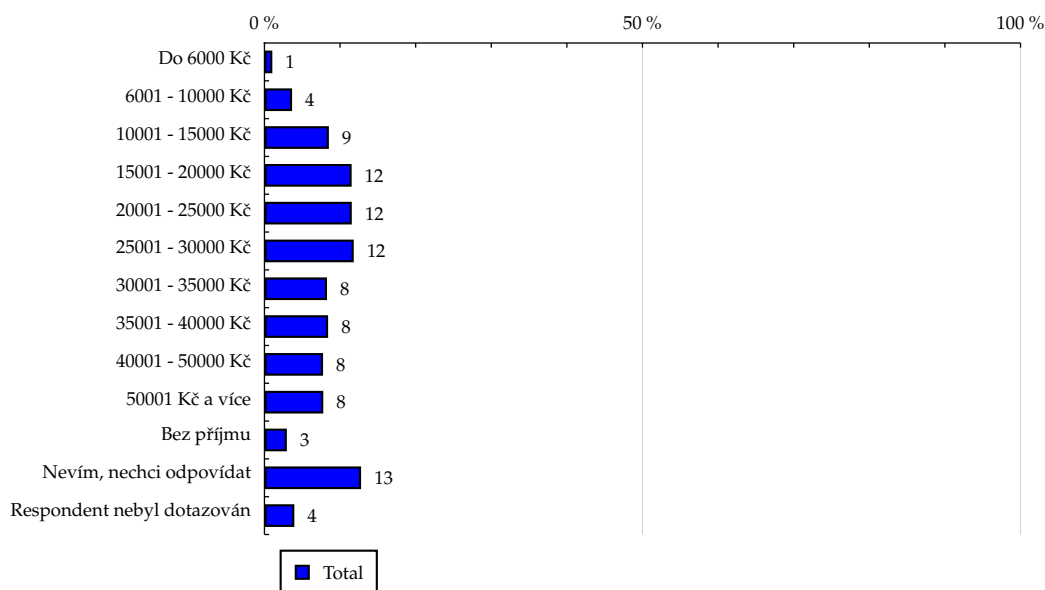


Zdroj: NetMonitor – SPIR – Gemius & STEM/MARK, Březen 2016

Tabulka 8: Čistý příjem domácnosti

	TOTAL			
	RU (%)	RU (počet)	Zahájená přehrání (%)	Zahájená přehrání (počet)
Do 6000 Kč	1.04	38 809	1.34	1 844 869
6001 - 10000 Kč	3.65	135 598	4.16	5 733 935
10001 - 15000 Kč	8.52	316 809	8.32	11 477 168
15001 - 20000 Kč	11.53	428 962	9.94	13 699 877
20001 - 25000 Kč	11.55	429 666	12.86	17 733 732
25001 - 30000 Kč	11.81	439 177	10.22	14 088 092
30001 - 35000 Kč	8.27	307 484	7.24	9 975 666
35001 - 40000 Kč	8.42	313 069	7.33	10 111 154
40001 - 50000 Kč	7.75	288 353	7.13	9 832 501
50001 Kč a více	7.78	289 334	7.28	10 035 284
Bez příjmu	2.96	109 989	4.42	6 100 098
Nevím, nechci odpovídat	12.78	475 381	15.67	21 606 424
Respondent nebyl dotazován	3.95	146 758	4.09	5 632 114

Zdroj: NetMonitor – SPIR – Gemius & STEM/MARK, Březen 2016

Graf 8: Čistý příjem domácnosti dle RU(%)


Zdroj: NetMonitor – SPIR – Gemius & STEM/MARK, Březen 2016

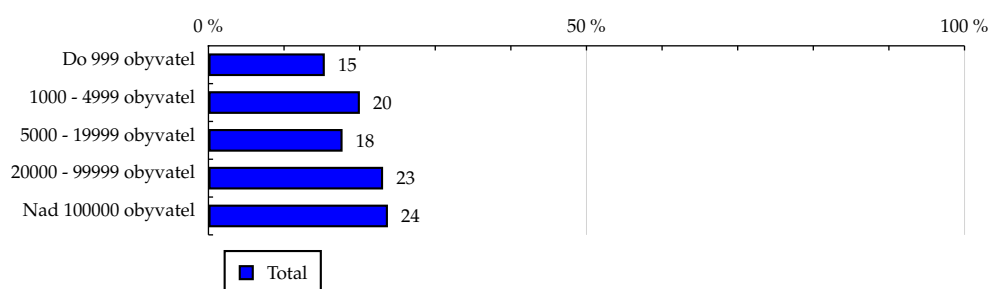
TOTAL

Tabulka 9: Velikost místa bydliště

	TOTAL			
	RU (%)	RU (počet)	Zahájená přehraní (%)	Zahájená přehraní (počet)
Do 999 obyvatel	15.39	572 309	17.04	23 496 667
1000 - 4999 obyvatel	20.03	744 905	19.79	27 289 605
5000 - 19999 obyvatel	17.74	659 966	15.98	22 032 462
20000 - 99999 obyvatel	23.10	859 074	20.58	28 370 003
Nad 100000 obyvatel	23.74	883 140	26.61	36 682 178

Zdroj: NetMonitor – SPIR – Gemius & STEM/MARK, Březen 2016

Graf 9: Velikost místa bydliště dle RU(%)



Zdroj: NetMonitor – SPIR – Gemius & STEM/MARK, Březen 2016

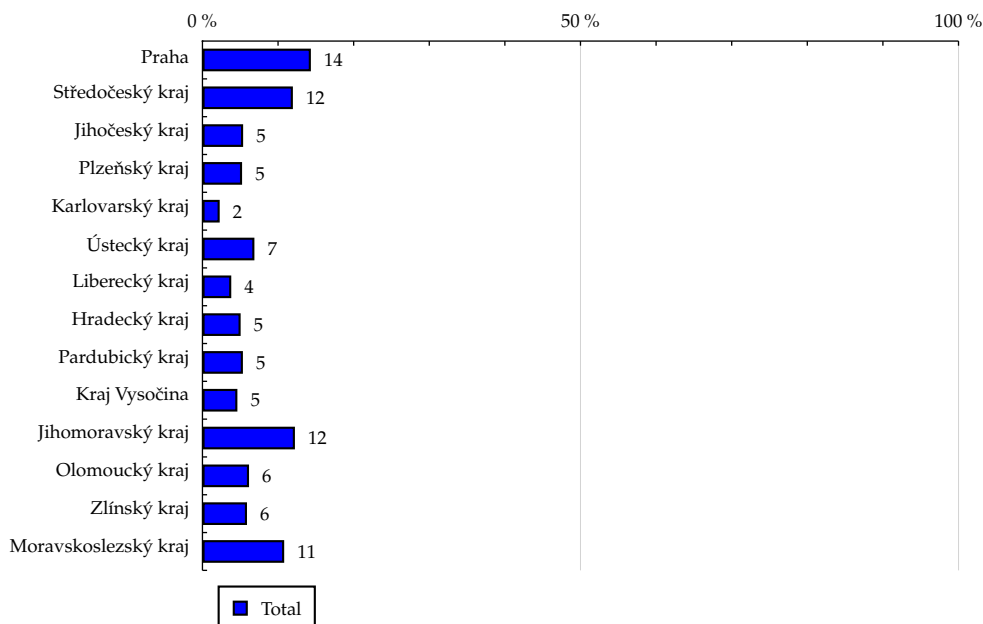
TOTAL

Tabulka 10: Kraj

	TOTAL			
	RU (%)	RU (počet)	Zahájená přehrání (%)	Zahájená přehrání (počet)
Praha	14.34	533 184	14.42	19 874 569
Středočeský kraj	11.96	444 864	14.03	19 337 589
Jihočeský kraj	5.38	199 990	4.17	5 744 629
Plzeňský kraj	5.24	194 815	6.21	8 564 599
Karlovarský kraj	2.28	84 913	1.72	2 372 914
Ústecký kraj	6.87	255 347	7.26	10 003 766
Liberecký kraj	3.81	141 827	3.21	4 431 234
Hradecký kraj	5.05	187 871	5.98	8 250 745
Pardubický kraj	5.35	198 849	4.64	6 403 399
Kraj Vysočina	4.62	172 001	4.19	5 782 475
Jihomoravský kraj	12.23	455 042	11.86	16 349 951
Olomoucký kraj	6.16	229 293	5.35	7 372 404
Zlínský kraj	5.89	219 248	5.98	8 239 150
Moravskoslezský kraj	10.81	402 146	10.98	15 143 492

Zdroj: NetMonitor – SPIR – Gemius & STEM/MARK, Březen 2016

Graf 10: Kraj dle RU(%)

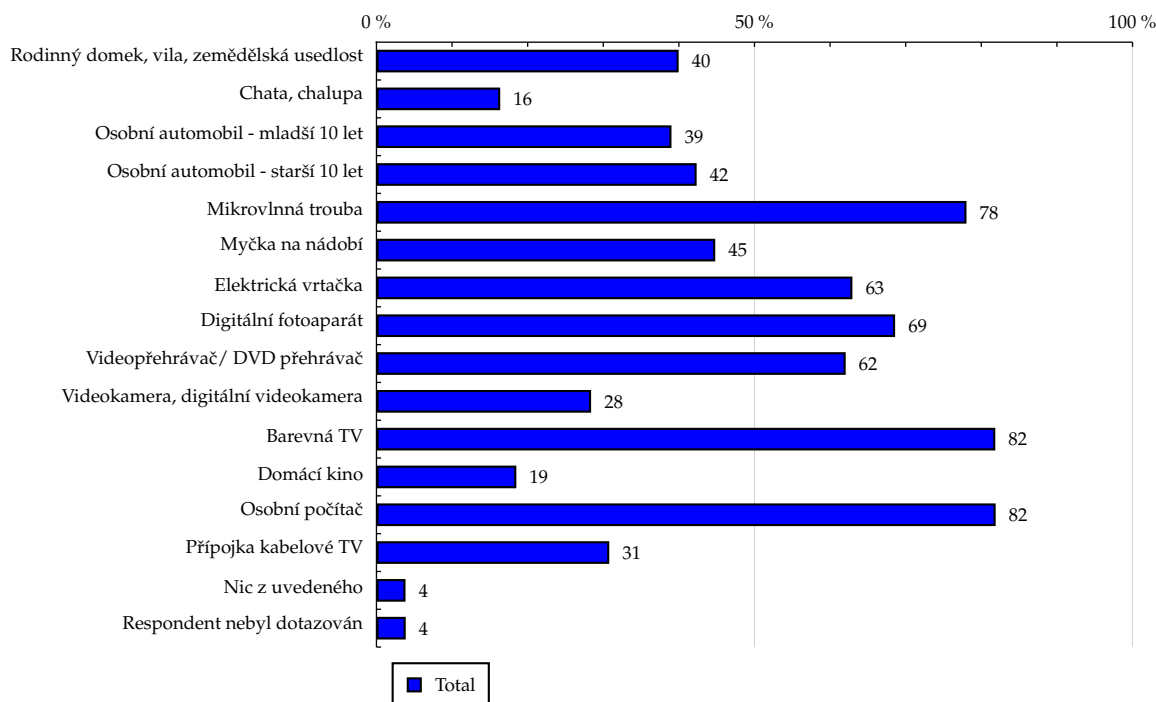


Zdroj: NetMonitor – SPIR – Gemius & STEM/MARK, Březen 2016

Tabulka 11: Vybavenost

	TOTAL			
	RU (%)	RU (počet)	Zahájená přehrání (%)	Zahájená přehrání (počet)
Rodinný domek, vila, zemědělská usedlost	39.97	1 486 628	39.73	54 774 331
Chata, chalupa	16.37	608 748	13.69	18 870 410
Osobní automobil - mladší 10 let	39.02	1 451 235	36.41	50 197 830
Osobní automobil - starší 10 let	42.35	1 575 100	44.23	60 985 444
Mikrovlnná trouba	78.04	2 902 713	77.78	107 241 094
Myčka na nádobí	44.81	1 666 729	42.51	58 613 979
Elektrická vrtačka	62.95	2 341 200	62.79	86 565 535
Digitální fotoaparát	68.60	2 551 332	68.17	93 987 194
Videopřehrávač/ DVD přehrávač	62.06	2 308 196	60.52	83 445 720
Videokamera, digitální videokamera	28.39	1 055 798	29.32	40 422 975
Barevná TV	81.85	3 044 485	79.23	109 230 990
Domácí kino	18.50	688 195	17.26	23 790 880
Osobní počítač	81.90	3 046 146	80.20	110 567 535
Přípojka kabelové TV	30.79	1 145 157	29.66	40 888 818
Nic z uvedeného	3.84	142 694	4.65	6 407 434
Respondent nebyl dotazován	3.87	143 943	3.20	4 406 381

Zdroj: NetMonitor – SPIR – Gemius & STEM/MARK, Březen 2016

Graf 11: Vybavenost dle RU(%)


Zdroj: NetMonitor – SPIR – Gemius & STEM/MARK, Březen 2016

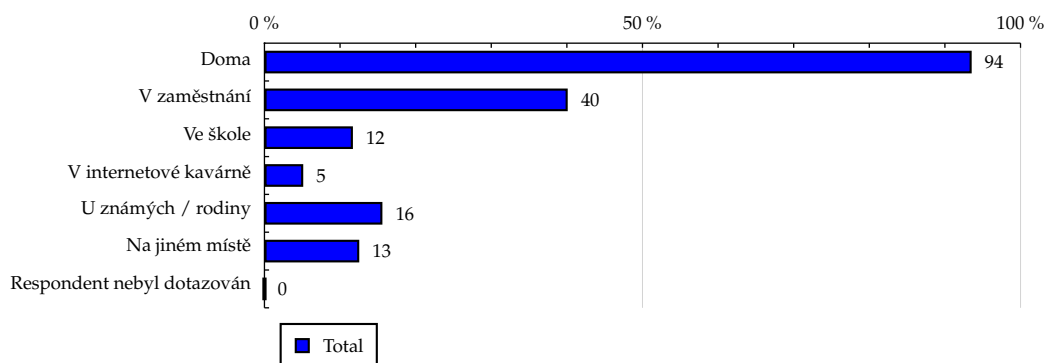
TOTAL

Tabulka 12: Všechna místa používání internetu

	TOTAL			
	RU (%)	RU (počet)	Zahájená přehráni (%)	Zahájená přehráni (počet)
Doma	93.54	3 479 186	96.25	132 697 518
V zaměstnání	40.11	1 491 965	42.67	58 823 549
Ve škole	11.70	435 250	16.29	22 463 998
V internetové kavárně	5.13	190 946	6.51	8 979 490
U známých / rodiny	15.60	580 400	19.70	27 164 871
Na jiném místě	12.54	466 405	15.24	21 006 113
Respondent nebyl dotazován	0.00	0	0.00	0

Zdroj: NetMonitor – SPIR – Gemius & STEM/MARK, Březen 2016

Graf 12: Všechna místa používání internetu dle RU(%)



Zdroj: NetMonitor – SPIR – Gemius & STEM/MARK, Březen 2016

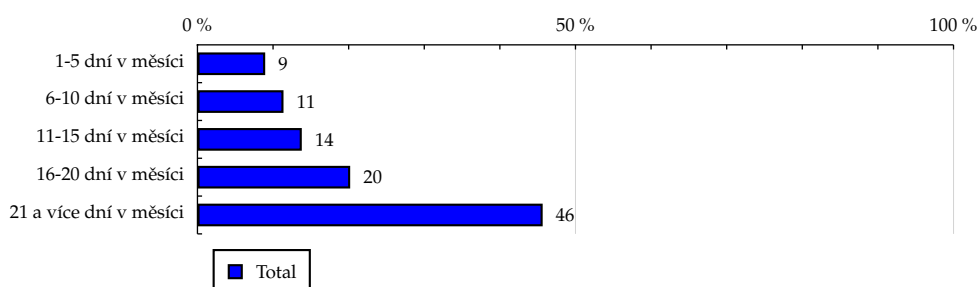
TOTAL

Tabulka 13: Měřená četnost užívání internetu (NetMonitor)

	TOTAL			
	RU (%)	RU (počet)	Zahájená přehrání (%)	Zahájená přehrání (počet)
1-5 dní v měsíci	8.96	333 163	1.75	2 412 243
6-10 dní v měsíci	11.38	423 432	3.38	4 658 020
11-15 dní v měsíci	13.80	513 410	6.99	9 630 753
16-20 dní v měsíci	20.20	751 165	18.46	25 452 957
21 a více dní v měsíci	45.66	1 698 224	69.43	95 716 942

Zdroj: NetMonitor – SPIR – Gemius & STEM/MARK, Březen 2016

Graf 13: Měřená četnost užívání internetu (NetMonitor) dle RU(%)



Zdroj: NetMonitor – SPIR – Gemius & STEM/MARK, Březen 2016

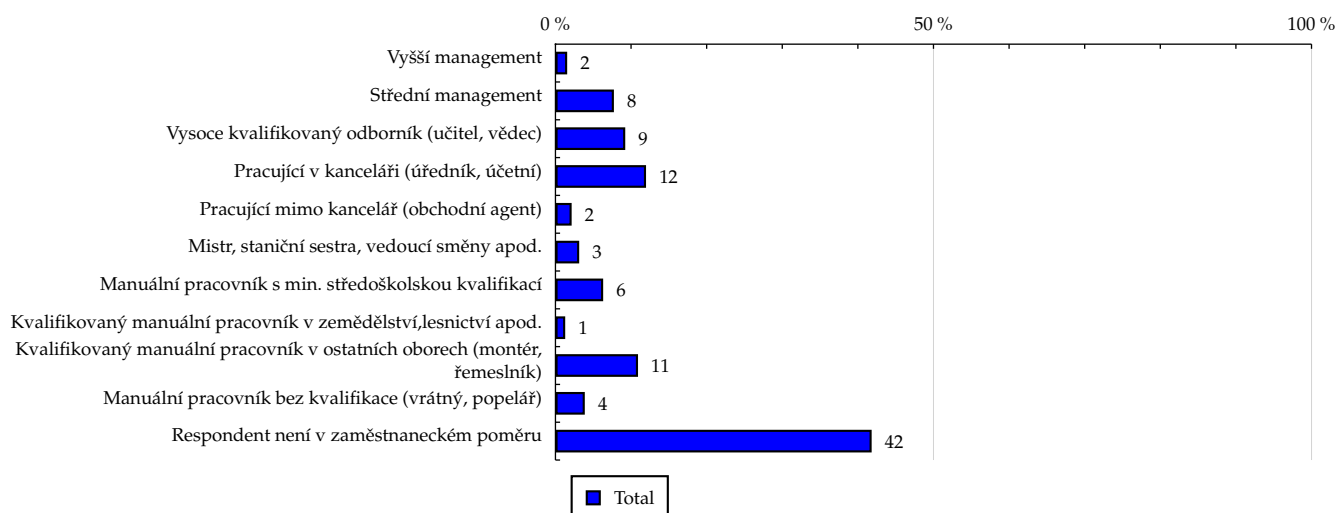
TOTAL

Tabulka 14: Charakteristika zaměstnání

	TOTAL			
	RU (%)	RU (počet)	Zahájená přehrání (%)	Zahájená přehrání (počet)
Vyšší management	1.55	57 547	0.82	1 136 874
Střední management	7.73	287 591	7.26	10 009 555
Vysoce kvalifikovaný odborník (učitel, vědec)	9.23	343 291	8.01	11 041 578
Pracující v kanceláři (úředník, účetní)	11.98	445 673	11.55	15 925 300
Pracující mimo kancelář (obchodní agent)	2.14	79 752	2.16	2 974 634
Mistr, staniční sestra, vedoucí směny apod.	3.14	116 809	4.01	5 531 490
Manuální pracovník s min. středoškolskou kvalifikací	6.31	234 852	6.69	9 227 188
Kvalifikovaný manuální pracovník v zemědělství, lesnictví apod.	1.29	47 919	1.13	1 552 925
Kvalifikovaný manuální pracovník v ostatních oborech (montér, řemeslník)	10.92	406 159	12.28	16 935 815
Manuální pracovník bez kvalifikace (vrátný, popelář)	3.88	144 455	4.62	6 368 708
Respondent není v zaměstnaneckém poměru	41.82	1 555 342	41.46	57 166 848

Zdroj: NetMonitor – SPIR – Gemius & STEM/MARK, Březen 2016

Graf 14: Charakteristika zaměstnání dle RU(%)



Zdroj: NetMonitor – SPIR – Gemius & STEM/MARK, Březen 2016

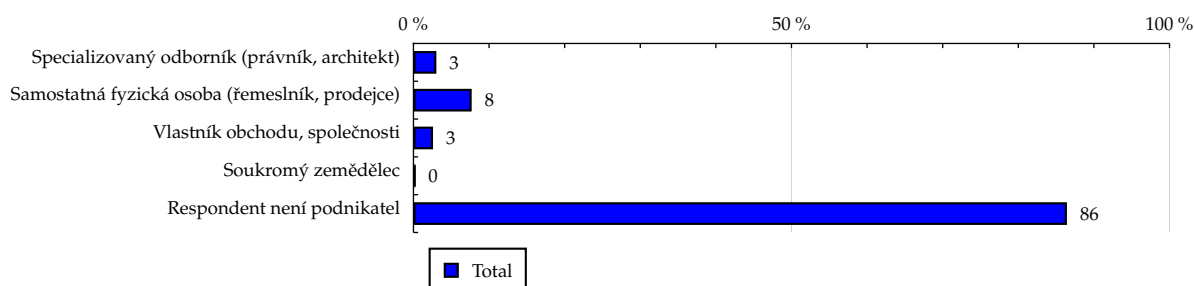
TOTAL

Tabulka 15: Podnikatelská činnost

	TOTAL			
	RU (%)	RU (počet)	Zahájená přehrání (%)	Zahájená přehrání (počet)
Specializovaný odborník (právník, architekt)	3.03	112 840	2.88	3 974 427
Samostatná fyzická osoba (řemeslník, prodejce)	7.70	286 500	7.27	10 024 611
Vlastník obchodu, společnosti	2.59	96 483	1.73	2 390 405
Soukromý zemědělec	0.24	8 959	0.22	299 105
Respondent není podnikatel	86.43	3 214 612	87.90	121 182 366

Zdroj: NetMonitor – SPIR – Gemius & STEM/MARK, Březen 2016

Graf 15: Podnikatelská činnost dle RU(%)



Zdroj: NetMonitor – SPIR – Gemius & STEM/MARK, Březen 2016

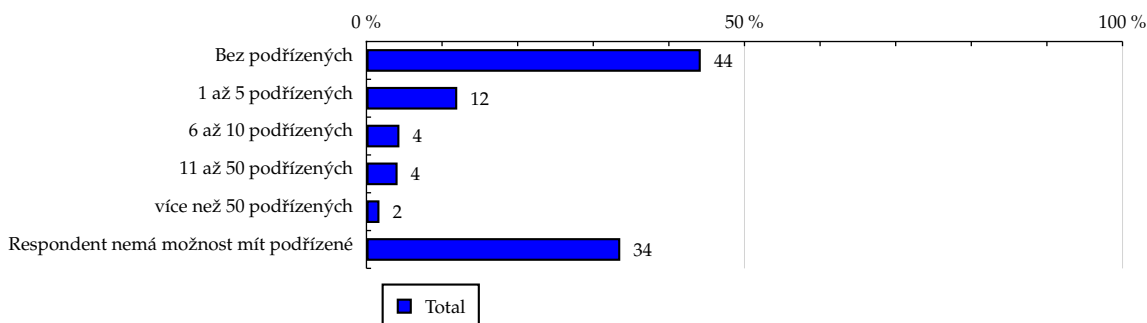
TOTAL

Tabulka 16: Počet podřízených

	TOTAL			
	RU (%)	RU (počet)	Zahájená přehraní (%)	Zahájená přehraní (počet)
Bez podřízených	44.22	1 644 851	44.73	61 676 133
1 až 5 podřízených	12.01	446 851	12.07	16 647 260
6 až 10 podřízených	4.36	162 180	5.33	7 355 170
11 až 50 podřízených	4.12	153 076	2.96	4 079 934
více než 50 podřízených	1.72	63 939	1.07	1 472 639
Respondent nemá možnost mít podřízené	33.57	1 248 496	33.83	46 639 779

Zdroj: NetMonitor – SPIR – Gemius & STEM/MARK, Březen 2016

Graf 16: Počet podřízených dle RU(%)



Zdroj: NetMonitor – SPIR – Gemius & STEM/MARK, Březen 2016

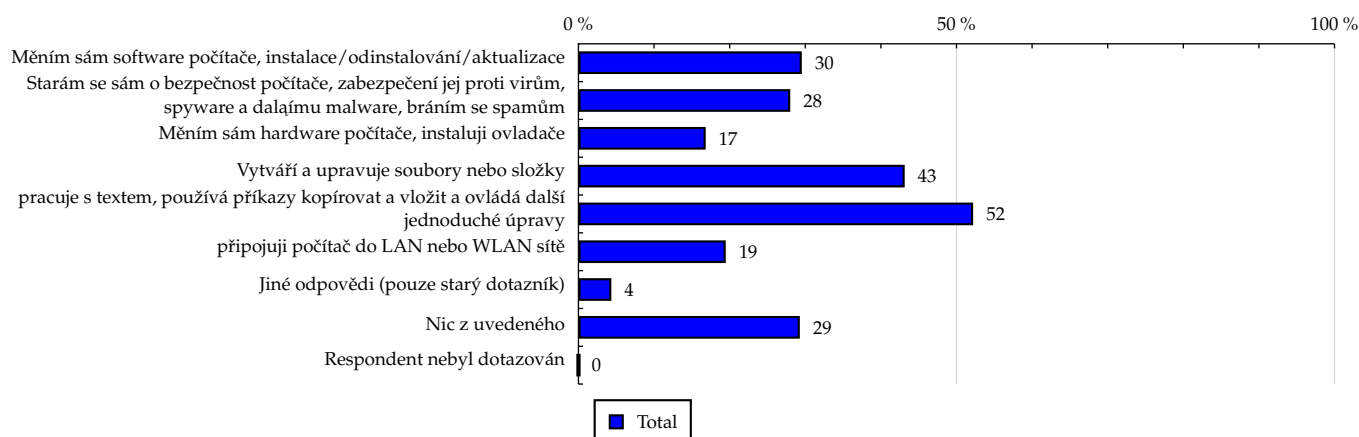
TOTAL

Tabulka 17: Činnost respondenta na počítači

	TOTAL			
	RU (%)	RU (počet)	Zahájená přehrání (%)	Zahájená přehrání (počet)
Měním sám software počítače, instalace/odinstalování/aktualizace	29.54	1 098 807	35.81	49 367 247
Starám se sám o bezpečnost počítače, zabezpečení jej proti virům, spyware a daláímu malware, bráním se spamům	28.01	1 041 629	31.39	43 274 220
Měním sám hardware počítače, instaluji ovladače	16.83	625 826	18.37	25 322 037
Vytváří a upravuje soubory nebo složky	43.15	1 604 923	49.25	67 904 057
pracuje s textem, používá příkazy kopírovat a vložit a ovládá další jednoduché úpravy	52.20	1 941 526	57.47	79 227 971
připojuji počítač do LAN nebo WLAN síť	19.48	724 610	24.84	34 250 038
Jiné odpovědi (pouze starý dotazník)	4.35	161 936	3.37	4 648 721
Nic z uvedeného	29.28	1 089 167	26.78	36 921 550
Respondent nebyl dotazován	0.00	0	0.00	0

Zdroj: NetMonitor – SPIR – Gemius & STEM/MARK, Březen 2016

Graf 17: Činnost respondenta na počítači dle RU(%)



Zdroj: NetMonitor – SPIR – Gemius & STEM/MARK, Březen 2016

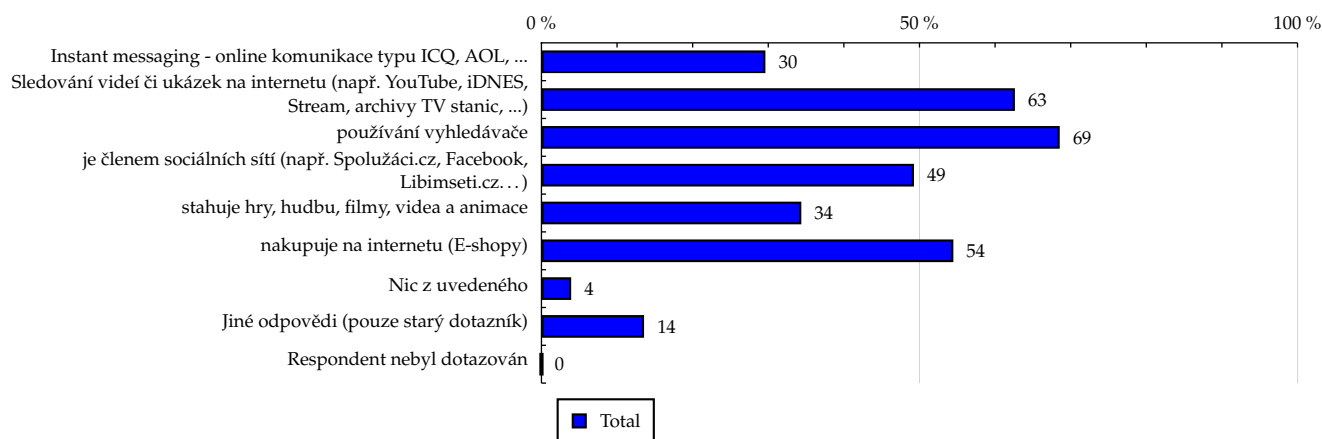
TOTAL

Tabulka 18: Pravidelné aktivity na internetu

	TOTAL			
	RU (%)	RU (počet)	Zahájená přehrání (%)	Zahájená přehrání (počet)
Instant messaging - online komunikace typu ICQ, AOL, ...	29.62	1 101 644	29.52	40 701 594
Sledování videí či ukázek na internetu (např. YouTube, iDNES, Stream, archivy TV stanic, ...)	62.62	2 329 093	72.78	100 347 547
používání vyhledávače	68.55	2 549 651	72.18	99 516 951
je členem sociálních sítí (např. Spolužáci.cz, Facebook, Libimseti.cz...)	49.27	1 832 731	56.96	78 524 838
stahuje hry, hudbu, filmy, videa a animace	34.37	1 278 381	40.95	56 458 678
nakupuje na internetu (E-shopy)	54.48	2 026 269	58.93	81 249 454
Nic z uvedeného	3.93	146 345	2.33	3 211 491
Jiné odpovědi (pouze starý dotazník)	13.57	504 541	10.39	14 330 430
Respondent nebyl dotazován	0.00	0	0.00	0

Zdroj: NetMonitor – SPIR – Gemius & STEM/MARK, Březen 2016

Graf 18: Pravidelné aktivity na internetu dle RU(%)



Zdroj: NetMonitor – SPIR – Gemius & STEM/MARK, Březen 2016

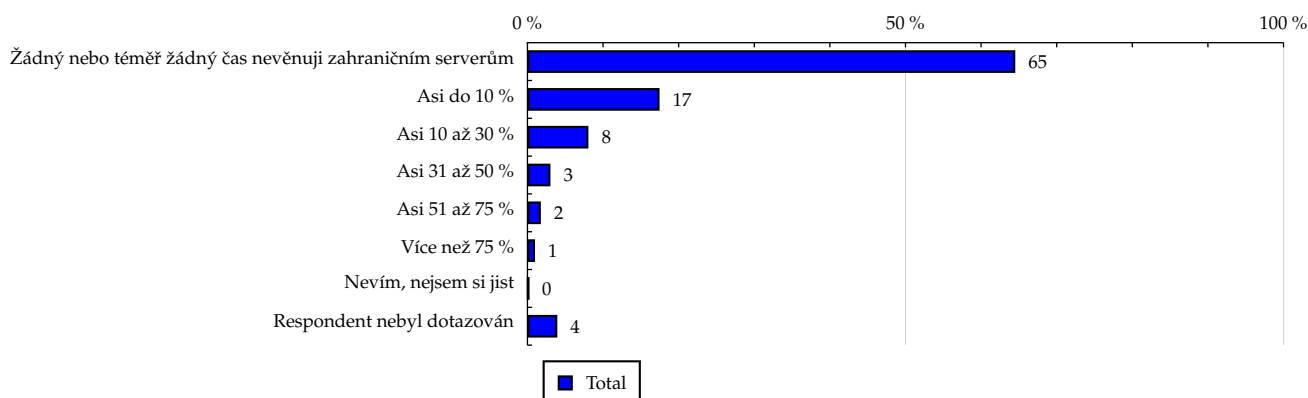
TOTAL

Tabulka 19: Čas trávený na zahraničních serverech v cizích jazycích vyjma slovenštiny

	TOTAL			
	RU (%)	RU (počet)	Zahájená přehrání (%)	Zahájená přehrání (počet)
Žádný nebo téměř žádný čas nevěnuji zahraničním serverům	64.52	2 399 933	59.87	82 543 380
Asi do 10 %	17.47	649 764	19.68	27 135 534
Asi 10 až 30 %	8.06	299 909	9.97	13 752 208
Asi 31 až 50 %	3.04	113 254	3.64	5 018 456
Asi 51 až 75 %	1.77	65 786	1.66	2 287 425
Více než 75 %	1.00	37 072	0.99	1 371 357
Nevím, nejsem si jist	0.19	6 915	0.09	130 440
Respondent nebyl dotazován	3.95	146 758	4.09	5 632 114

Zdroj: NetMonitor – SPIR – Gemius & STEM/MARK, Březen 2016

Graf 19: Čas trávený na zahraničních serverech v cizích jazycích vyjma slovenštiny dle RU(%)



Zdroj: NetMonitor – SPIR – Gemius & STEM/MARK, Březen 2016

LEGENDA

Níže uváděný pojem "cílová skupina" (daná cílová skupina, vybraná cílová skupina, vybraná CS) je zde používán ve smyslu cílová skupina uvedená v řádku tabulky (resp. sloupci grafu) daného socio-demografického ukazatele, tj. např. cílová skupina "ženy", "Liberecký kraj", "Důchodce" apod. Cílová skupina Všichni je definována jako Osoby ve věku 10+ let, které alespoň jednou v posledním měsíci navštívily internet.

MÉDIUM:

RU(počet) – počet návštěvníků (reálných uživatelů) vybraného média z příslušné cílové skupiny

RU(%) – složení návštěvníků

Informace o profilu návštěvníků vybraného média – v podobě procentuálního rozložení uživatelů internetu (dle Reache) mezi jednotlivé cílové skupiny.

$RU(\%) = RU(\text{počet})(\text{medium})(\text{vybraná CS}) / RU(\text{počet})(\text{medium})(\text{CS všichni}) * 100$

Reach(%) – poměr počtu návštěvníků média z příslušné cílové skupiny ku velikosti této cílové skupiny

$Reach(\%)(\text{CS}) = RU(\text{počet})(\text{medium})(\text{CS}) / \text{velikost CS}(\text{počet}) * 100$

Zahájená přehrání(počet) – počet zobrazení (page views) generovaných na médiu uživateli z příslušné cílové skupiny

Zahájená přehrání(%) – složení zobrazení (page views)

Informace o profilu návštěvníků vybraného média – v podobě procentuálního rozložení uživatelů internetu (dle zobrazení (page views)) mezi jednotlivé cílové skupiny.

$Zahájená\ přehrání(\%) = Zahájená\ přehrání(\text{počet})(\text{medium})(\text{vybraná CS}) / Zahájená\ přehrání(\text{počet})(\text{medium})(\text{CS všichni}) * 100$

Afinita(%) – afinita reache

Koeficient vyjadřující vztah návštěvnosti vybraného média k návštěvnosti internetu.

$Afinita(\%) = Reach(\%)(\text{medium})(\text{vybraná CS}) / Reach(\%)(\text{medium})(\text{CS všichni})$

TOTAL:

Total RU(počet) – počet návštěvníků (reálných uživatelů) všech měřených médií z příslušné cílové skupiny

Total RU(%) – složení návštěvníků, tj. informace o profilu Reache celkem pro všechna měřená média

Informace o profilu návštěvníků všech měřených médií – v podobě procentuálního rozložení uživatelů internetu (dle Reache) mezi jednotlivé cílové skupiny.

$RU(\%) = RU(\text{počet})(\text{všechna média})(\text{vybraná CS}) / RU(\text{počet})(\text{všechna média})(\text{CS všichni}) * 100$

Total Zahájená přehrání(počet) – počet zobrazení (page views) generovaných na všech měřených médiích uživateli z příslušné cílové skupiny

Total Zahájená přehrání(%) – složení zobrazení, tj. informace o profilu zobrazení (page views) celkem pro všechna měřená média

Informace o profilu návštěvníků všech měřených médií – v podobě procentuálního rozložení uživatelů internetu (dle zobrazení (page views)) mezi jednotlivé cílové skupiny.

$Zahájená\ přehrání(\%) = Zahájená\ přehrání(\text{počet})(\text{všechna média})(\text{vybraná CS}) / Zahájená\ přehrání(\text{počet})(\text{všechna média})(\text{CS všichni}) * 100$

Otázka IT znalosti

Základní – osoby, které deklarují základní znalosti práce s počítačem a internetem. (např. psaní základních textů, ukládání souborů, elektronická pošta, prohlížení www stránek apod.)

Nadstandardní – osoby, které deklarují užívání počítače a internetu na nadstandardní úrovni. (např. využívání matematických funkcí v tabulkovém procesoru, tvorba grafických prezentací, práce s vyhledávači, databáze na uživatelské úrovni apod.)

Profesionální – osoby, které se profesionálně věnují IT, technologiím apod. (např. programátorská nebo administrátorská činnost)

ABCDE klasifikace

ABCDE klasifikace umožňuje posuzování sociálního a ekonomického postavení jednotlivců ve společnosti. Obvykle je počítána pro přednostu domácnosti (hlavu domácnosti), vzhledem ke specifiku internetového dotazování byla přijata metoda přímého výpočtu přímo pro jednotlivé respondenty. Na aktualizaci ABCDE klasifikace pracovala v posledním roce metodická komise se zástupci výzkumných agentur, reklamních agentur a odborné veřejnosti. Výsledkem je navržení škály A,B,C1,C2,D,E1,E2,E3. Tato škála odpovídá mezinárodnímu standardu potvrzeného sdružením ESOMAR a i algoritmus zařazení jednotlivce odpovídá mezinárodním zvyklostem. ABCDE klasifikace rozčleňuje jednotlivce domácnosti do sociálních kategorií na základě ekonomického postavení (ekonomicky aktivní x neaktivní jednotlivce). Pro ekonomicky aktivní potom rozlišuje podnikatele a zaměstnance. Pozice v zaměstnání potom slouží k další diferenciaci (včetně případného počtu podřízených osob pro vedoucí zaměstnance). Pro všechny vzniklé třídy má na závěrečné zařazení vliv vzdělání zkoumané osoby. Pro ekonomicky neaktivní osoby se na základě standardu ESOMAR nepostupuje dle jejich posledního zaměstnání, ale na základě stupně ekonomické síly měřené prostřednictvím vybavenosti domácnosti, vliv vzdělání se projevuje i zde. Vzhledem k tomu, že mezinárodní postup odpovídá evropským stupňům, vychází při jeho použití horší sociální struktura obyvatel ČR než bylo zvykem pro stávající klasifikaci ABCD, nicméně tato struktura umožňuje provádět srovnání v rámci Evropy. Přesto se komise rozhodla, že pro použití v rámci ČR bude použita upravená škála, která zohlední specifika ČR. Tato upravená škála vzniká z evropského standardu posunutím o jednu nebo dvě třídy výše či níže na základě indexu životního minima domácnosti, ve které zkoumaná osoba žije.

A – Skupina s nejvyšším sociálním statusem ve společnosti daným vysoce prestižním zaměstnáním a zároveň nejvyššími příjmy.

B – Skupina s nadprůměrnými příjmy, obvykle vyšší management a skupina vyšších profesionálů s minimálně středoškolským vzděláním.

C1, C2 – Skupina s průměrným životním standardem a průměrnými příjmy. Jde o skupinu např. malých podnikatelů a živnostníků, techniků, úředníků a nižších odborníků.

D – Skupina s průměrným až mírně podprůměrným životním standardem. Patří sem např. skupina kvalifikovaných manuálních pracovníků.

E1, E2, E3 – Skupina charakterizována podprůměrným životním standardem, kde se nacházejí především neaktivní jednotlivci, tzn. nezaměstnaní, důchodci nebo nekvalifikovaní dělníci apod.

Otázky k ekonomické aktivitě a k zaměstnání:

Tyto otázky (ot.18, 19, 20, 21 a 22) jsou (mimo jiných) použity především ke stanovení ABCDE klasifikace. Na základě odpovědi respondenta na otázku 8 (Ekonomická aktivita) je dále dotazován skupinou specifických otázek. Otázka 8 je tedy použita jako filtr pro kladení dalších otázek. Tedy výše uvedených pět otázek není položeno každému respondentovi. Proto pro možnost tvorby cílových skupin v rámci celé populace je doplněna segmentace jednotlivých odpovědí na tuto otázku o skupinu respondentů, kterým tato příslušná otázka nebyla položena. Tedy například u otázky č. 20 "Podnikatelská činnost" je tato skupina označena "Respondent není podnikatel".