

## SPIR NetMonitor

### Výzkum sociodemografie návštěvníků internetu v České Republice

Název média:

**TOTAL**

Měsíc:

**Únor 2016**

Základní informace	
Velikost internetové populace ČR	6 927 271
Počet respondentů	
Total (za všechna měřená média)	N = 11 975
RU(počet)	3 722 444
Reach(%)	53.74
Zahájená přehrání(počet) (od návštěvníků z ČR)	143 840 708
Zahájená přehrání(počet) (od všech návštěvníků)	157 775 511

**Zdroj: NetMonitor – SPIR – Gemius & STEM/MARK**

**Únor 2016**

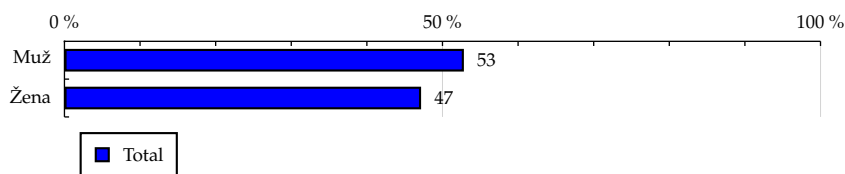
# TOTAL

**Tabulka 1: Pohlaví**

	TOTAL			
	RU (%)	RU (počet)	Zahájená přehrání (%)	Zahájená přehrání (počet)
Muž	52.83	1 966 675	59.17	85 105 026
Žena	47.17	1 755 768	40.83	58 735 682

Zdroj: NetMonitor – SPIR – Gemius & STEM/MARK, Únor 2016

**Graf 1: Pohlaví dle RU(%)**



Zdroj: NetMonitor – SPIR – Gemius & STEM/MARK, Únor 2016

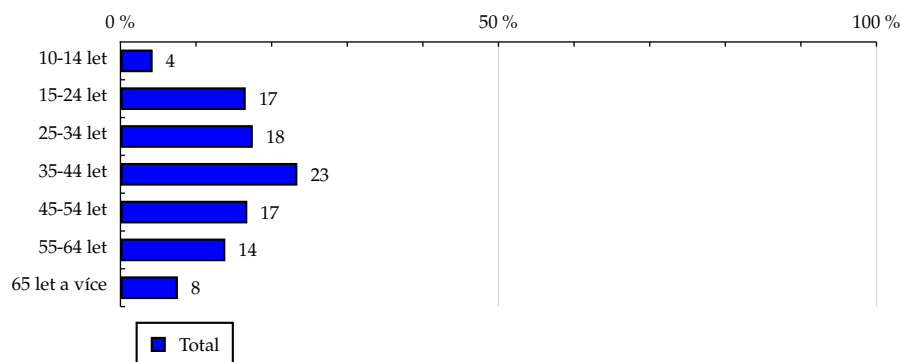
# TOTAL

Tabulka 2: Věk

	TOTAL			
	RU (%)	RU (počet)	Zahájená přehrání (%)	Zahájená přehrání (počet)
10-14 let	4.26	158 487	3.82	5 500 594
15-24 let	16.57	616 990	28.03	40 313 245
25-34 let	17.51	651 713	15.72	22 614 841
35-44 let	23.40	871 237	20.49	29 470 454
45-54 let	16.78	624 802	13.72	19 729 454
55-64 let	13.87	516 393	11.41	16 417 654
65 let a více	7.60	282 820	6.81	9 794 465

Zdroj: NetMonitor – SPIR – Gemius & STEM/MARK, Únor 2016

Graf 2: Věk dle RU(%)



Zdroj: NetMonitor – SPIR – Gemius & STEM/MARK, Únor 2016

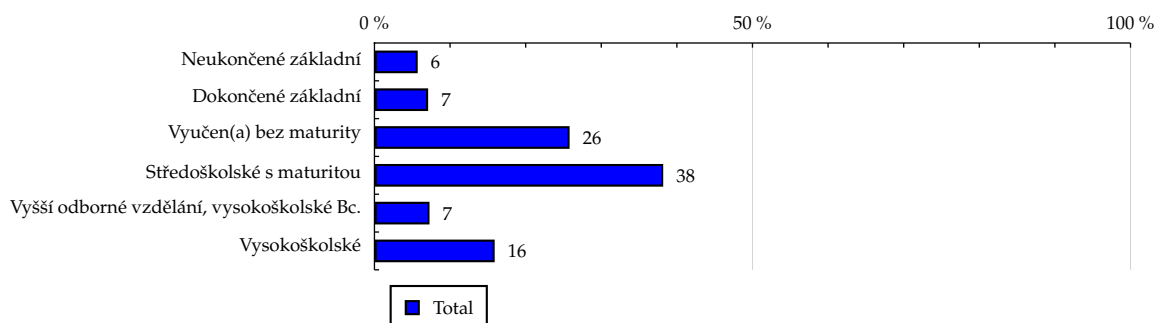
# TOTAL

**Tabulka 3: Nejvyšší dokončené vzdělání**

	TOTAL			
	RU (%)	RU (počet)	Zahájená přehrání (%)	Zahájená přehrání (počet)
Neukončené základní	5.72	212 884	5.20	7 483 879
Dokončené základní	7.10	264 381	9.57	13 758 802
Vyučen(a) bez maturity	25.81	960 869	28.79	41 415 938
Středoškolské s maturitou	38.19	1 421 570	36.76	52 869 150
Vyšší odborné vzdělání, vysokoškolské Bc.	7.28	271 039	7.12	10 237 263
Vysokoškolské	15.90	591 699	12.57	18 075 677

Zdroj: NetMonitor – SPIR – Gemius & STEM/MARK, Únor 2016

**Graf 3: Nejvyšší dokončené vzdělání dle RU(%)**



Zdroj: NetMonitor – SPIR – Gemius & STEM/MARK, Únor 2016

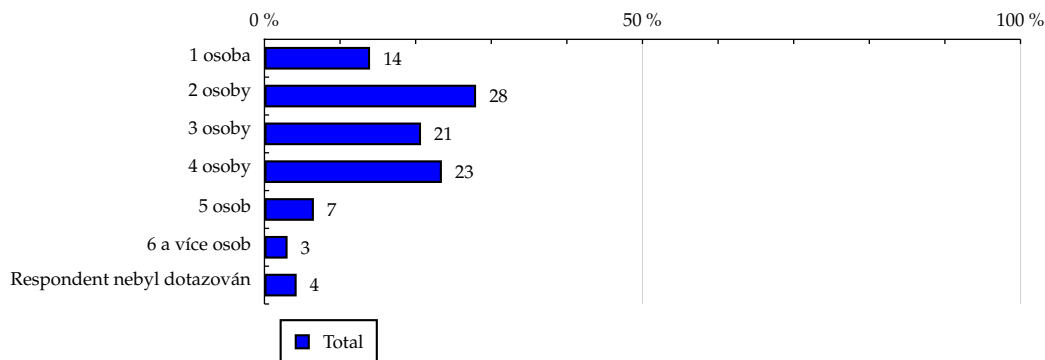
# TOTAL

**Tabulka 4: Počet osob v domácnosti**

	TOTAL			
	RU (%)	RU (počet)	Zahájená přehrání (%)	Zahájená přehrání (počet)
1 osoba	13.97	520 190	12.49	17 964 364
2 osoby	27.99	1 042 019	25.74	37 025 996
3 osoby	20.71	770 779	24.03	34 563 814
4 osoby	23.47	873 512	24.40	35 090 728
5 osob	6.54	243 522	5.64	8 114 063
6 a více osob	3.06	113 932	3.88	5 581 149
Respondent nebyl dotazován	4.26	158 487	3.82	5 500 594

Zdroj: NetMonitor – SPIR – Gemius & STEM/MARK, Únor 2016

**Graf 4: Počet osob v domácnosti dle RU(%)**



Zdroj: NetMonitor – SPIR – Gemius & STEM/MARK, Únor 2016

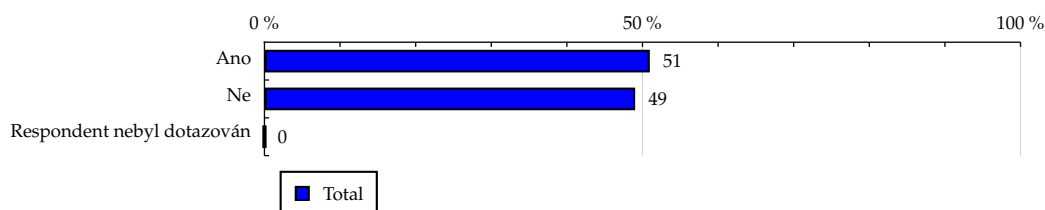
# TOTAL

**Tabulka 5: Hlava domácnosti**

	TOTAL			
	RU (%)	RU (počet)	Zahájená přehrání (%)	Zahájená přehrání (počet)
Ano	50.97	1 897 285	45.36	65 239 154
Ne	49.03	1 825 158	54.64	78 601 554
Respondent nebyl dotazován	0.00	0	0.00	0

Zdroj: NetMonitor – SPIR – Gemius & STEM/MARK, Únor 2016

**Graf 5: Hlava domácnosti dle RU(%)**



Zdroj: NetMonitor – SPIR – Gemius & STEM/MARK, Únor 2016

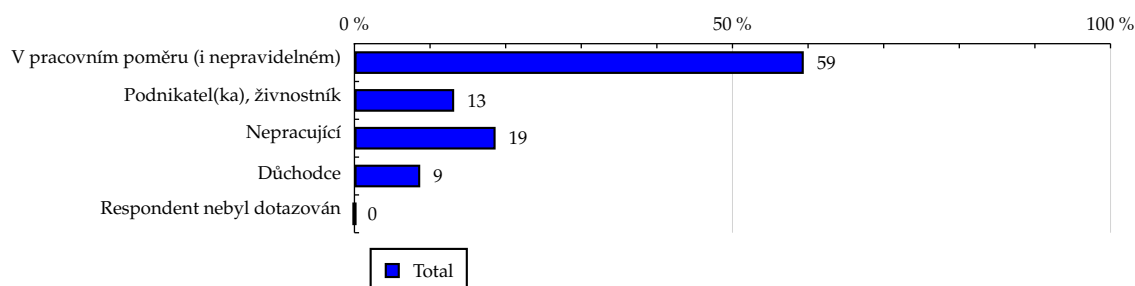
# TOTAL

**Tabulka 6: Ekonomická aktivita**

	TOTAL			
	RU (%)	RU (počet)	Zahájená přehrání (%)	Zahájená přehrání (počet)
V pracovním poměru (i nepravidelném)	59.43	2 212 394	57.38	82 533 974
Podnikatel(ka), živnostník	13.19	491 073	12.67	18 227 954
Nepracující	18.67	695 060	22.03	31 688 255
Důchodce	8.70	323 915	7.92	11 390 526
Respondent nebyl dotazován	0.00	0	0.00	0

Zdroj: NetMonitor – SPIR – Gemius & STEM/MARK, Únor 2016

**Graf 6: Ekonomická aktivita dle RU(%)**



Zdroj: NetMonitor – SPIR – Gemius & STEM/MARK, Únor 2016

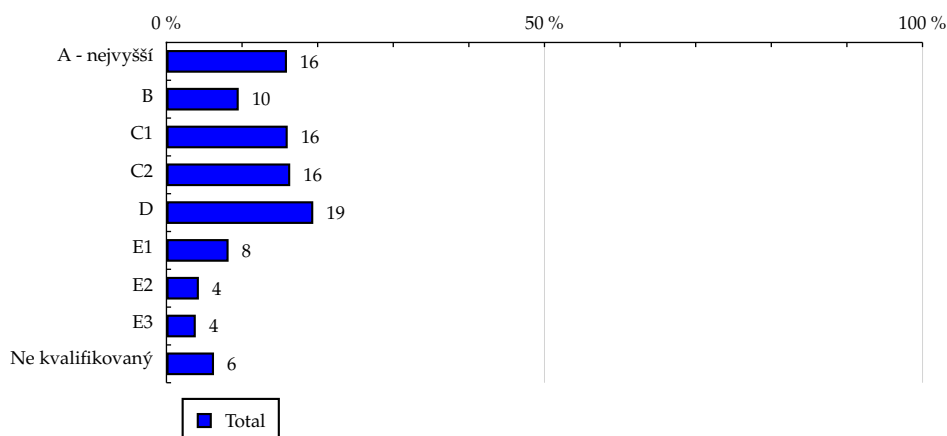
# TOTAL

Tabulka 7: ABCDE národní socioekonomická klasifikace

	TOTAL			
	RU (%)	RU (počet)	Zahájená přehrání (%)	Zahájená přehrání (počet)
A - nejvyšší	15.94	593 281	12.27	17 651 896
B	9.56	355 923	10.54	15 154 803
C1	16.04	597 055	14.62	21 031 962
C2	16.37	609 226	19.93	28 663 320
D	19.42	723 039	18.80	27 044 695
E1	8.22	305 941	8.58	12 340 788
E2	4.29	159 567	3.59	5 161 475
E3	3.88	144 297	3.40	4 890 618
Ne kvalifikovaný	6.29	234 112	8.27	11 901 150

Zdroj: NetMonitor – SPIR – Gemius & STEM/MARK, Únor 2016

Graf 7: ABCDE národní socioekonomická klasifikace dle RU(%)



Zdroj: NetMonitor – SPIR – Gemius & STEM/MARK, Únor 2016



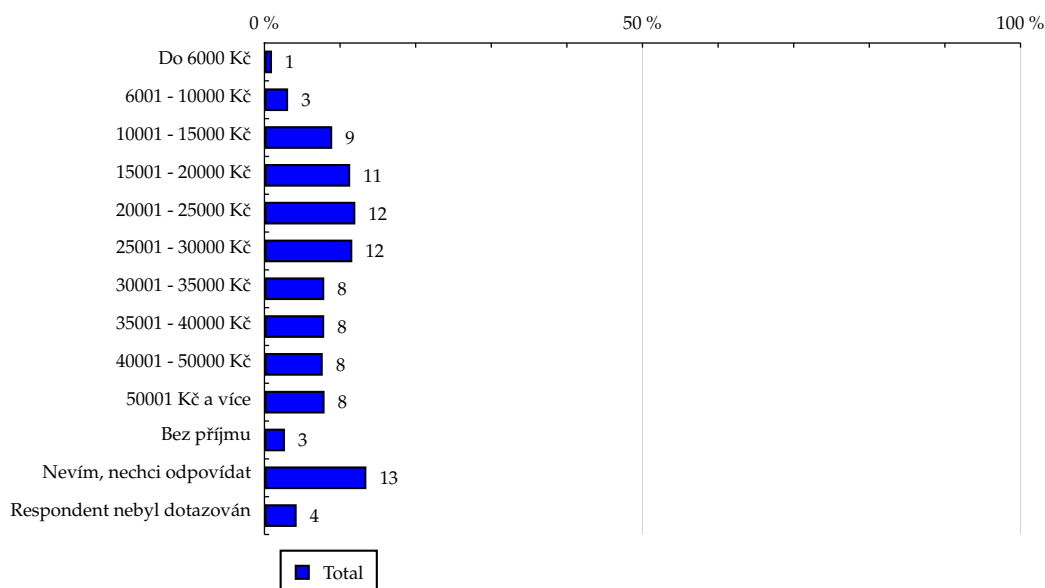
# TOTAL

Tabulka 8: Čistý příjem domácnosti

	TOTAL			
	RU (%)	RU (počet)	Zahájená přehrání (%)	Zahájená přehrání (počet)
Do 6000 Kč	1.00	37 302	0.77	1 114 524
6001 - 10000 Kč	3.13	116 431	2.47	3 550 602
10001 - 15000 Kč	8.96	333 703	7.85	11 293 126
15001 - 20000 Kč	11.34	422 194	10.06	14 476 165
20001 - 25000 Kč	12.02	447 585	12.14	17 467 178
25001 - 30000 Kč	11.62	432 577	10.07	14 486 132
30001 - 35000 Kč	7.91	294 329	7.81	11 233 716
35001 - 40000 Kč	7.90	294 065	6.44	9 256 929
40001 - 50000 Kč	7.71	286 984	7.69	11 060 872
50001 Kč a více	7.95	295 920	10.28	14 781 214
Bez příjmu	2.71	100 918	5.71	8 217 865
Nevím, nechci odpovídat	13.48	501 943	14.88	21 401 790
Respondent nebyl dotazován	4.26	158 487	3.82	5 500 594

Zdroj: NetMonitor – SPIR – Gemius & STEM/MARK, Únor 2016

Graf 8: Čistý příjem domácnosti dle RU(%)



Zdroj: NetMonitor – SPIR – Gemius & STEM/MARK, Únor 2016

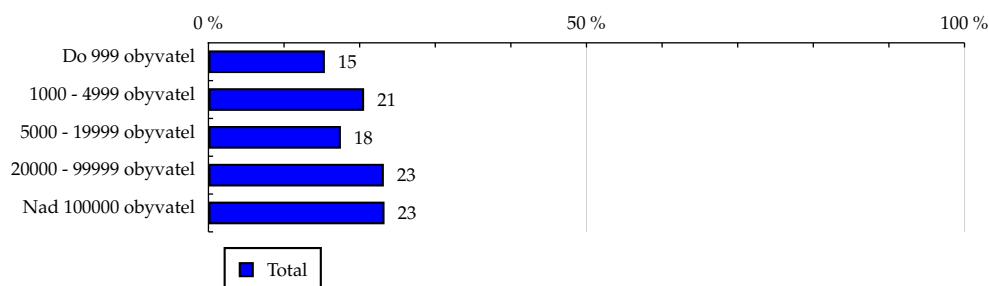
## TOTAL

Tabulka 9: Velikost místa bydliště

	TOTAL			
	RU (%)	RU (počet)	Zahájená přehraní (%)	Zahájená přehraní (počet)
Do 999 obyvatel	15.40	573 199	15.97	22 965 524
1000 - 4999 obyvatel	20.59	766 397	21.85	31 431 854
5000 - 19999 obyvatel	17.52	652 173	16.40	23 584 892
20000 - 99999 obyvatel	23.20	863 778	19.03	27 367 869
Nad 100000 obyvatel	23.29	866 895	26.76	38 490 568

Zdroj: NetMonitor – SPIR – Gemius & STEM/MARK, Únor 2016

Graf 9: Velikost místa bydliště dle RU(%)



Zdroj: NetMonitor – SPIR – Gemius & STEM/MARK, Únor 2016

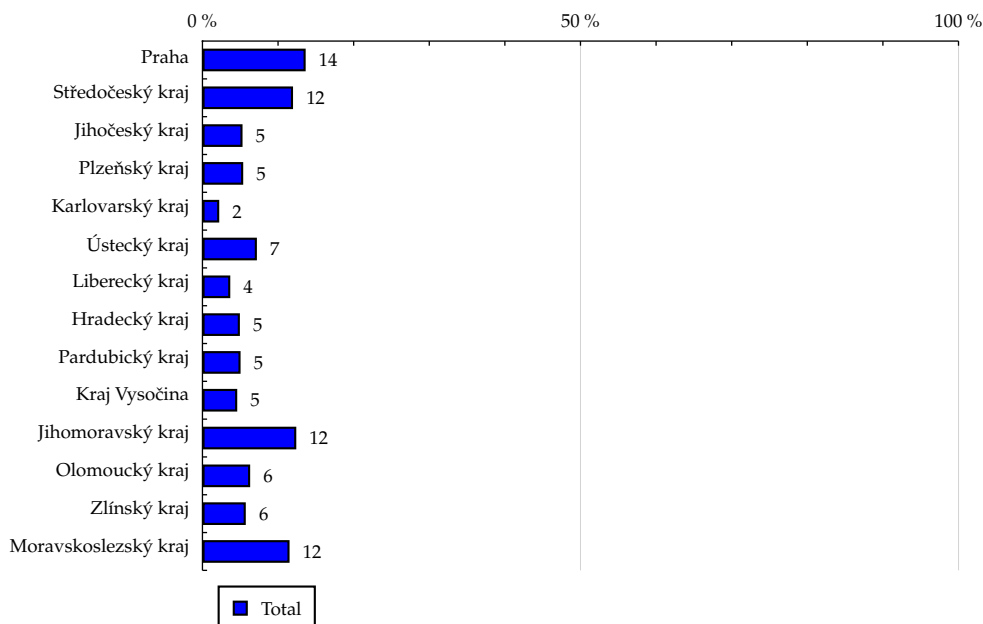
# TOTAL

Tabulka 10: Kraj

	TOTAL			
	RU (%)	RU (počet)	Zahájená přehrání (%)	Zahájená přehrání (počet)
Praha	13.65	508 181	15.26	21 954 317
Středočeský kraj	11.98	446 130	11.07	15 921 460
Jihočeský kraj	5.30	197 464	5.43	7 805 536
Plzeňský kraj	5.39	200 586	5.85	8 415 761
Karlovarský kraj	2.22	82 775	2.06	2 961 450
Ústecký kraj	7.20	267 956	5.95	8 552 901
Liberecký kraj	3.68	136 985	3.29	4 732 010
Hradecký kraj	4.95	184 102	6.00	8 636 150
Pardubický kraj	5.04	187 760	4.88	7 015 774
Kraj Vysočina	4.60	171 240	3.62	5 209 516
Jihomoravský kraj	12.41	461 929	12.02	17 287 586
Olomoucký kraj	6.31	235 057	5.08	7 308 222
Zlínský kraj	5.73	213 353	5.69	8 181 075
Moravskoslezský kraj	11.52	428 919	13.81	19 858 950

Zdroj: NetMonitor – SPIR – Gemius & STEM/MARK, Únor 2016

Graf 10: Kraj dle RU(%)



Zdroj: NetMonitor – SPIR – Gemius & STEM/MARK, Únor 2016

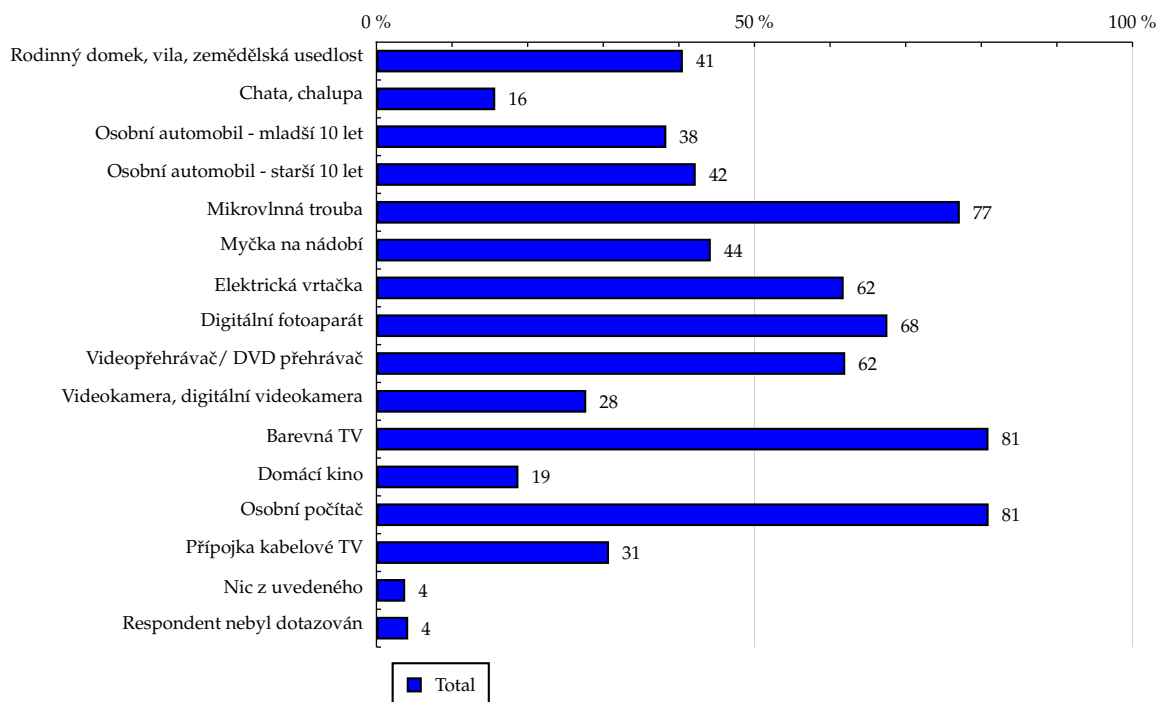
# TOTAL

## Tabulka 11: Vybavenost

	TOTAL			
	RU (%)	RU (počet)	Zahájená přehrání (%)	Zahájená přehrání (počet)
Rodinný domek, vila, zemědělská usedlost	40.53	1 508 536	40.88	58 800 519
Chata, chalupa	15.71	584 714	13.97	20 087 695
Osobní automobil - mladší 10 let	38.34	1 427 351	39.19	56 369 667
Osobní automobil - starší 10 let	42.23	1 572 000	43.05	61 922 729
Mikrovlnná trouba	77.16	2 872 246	77.99	112 187 486
Myčka na nádobí	44.23	1 646 484	42.04	60 476 089
Elektrická vrtačka	61.80	2 300 470	64.93	93 390 081
Digitální fotoaparát	67.58	2 515 462	70.52	101 443 531
Videopřehrávač/ DVD přehrávač	62.00	2 307 751	62.08	89 302 652
Videokamera, digitální videokamera	27.75	1 033 073	35.13	50 529 173
Barevná TV	80.95	3 013 403	81.39	117 069 137
Domácí kino	18.78	698 938	18.01	25 912 865
Osobní počítač	80.97	3 014 027	82.26	118 319 059
Přípojka kabelové TV	30.76	1 145 121	30.98	44 564 133
Nic z uvedeného	3.80	141 334	3.66	5 266 530
Respondent nebyl dotazován	4.20	156 284	3.15	4 526 030

Zdroj: NetMonitor – SPIR – Gemius & STEM/MARK, Únor 2016

## Graf 11: Vybavenost dle RU(%)



Zdroj: NetMonitor – SPIR – Gemius & STEM/MARK, Únor 2016

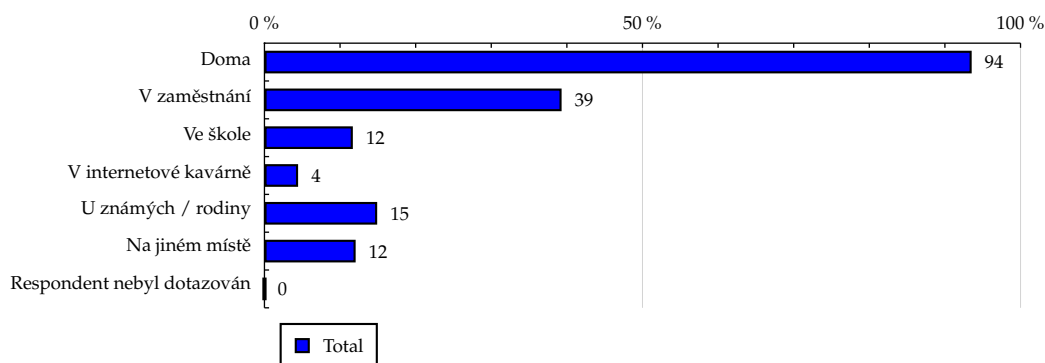
# TOTAL

**Tabulka 12: Všechna místa používání internetu**

	TOTAL			
	RU (%)	RU (počet)	Zahájená přehrání (%)	Zahájená přehrání (počet)
Doma	93.54	3 481 862	95.24	136 990 906
V zaměstnání	39.30	1 462 922	37.44	53 852 677
Ve škole	11.69	435 197	16.90	24 302 154
V internetové kavárně	4.45	165 584	5.50	7 907 064
U známých / rodiny	14.91	554 837	16.99	24 433 861
Na jiném místě	12.06	448 911	14.80	21 283 588
Respondent nebyl dotazován	0.00	0	0.00	0

Zdroj: NetMonitor – SPIR – Gemius & STEM/MARK, Únor 2016

**Graf 12: Všechna místa používání internetu dle RU(%)**



Zdroj: NetMonitor – SPIR – Gemius & STEM/MARK, Únor 2016

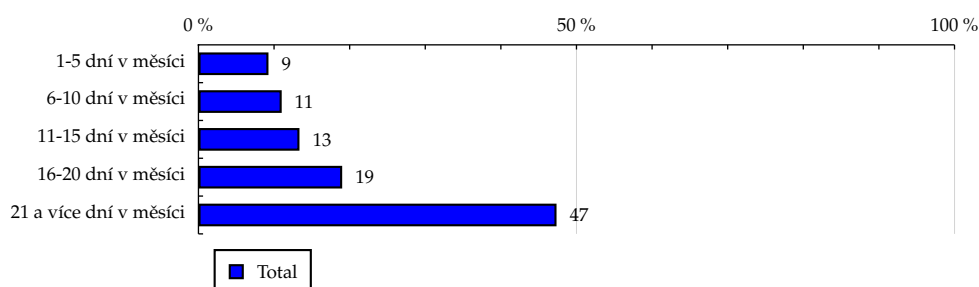
## TOTAL

**Tabulka 13: Měřená četnost užívání internetu (NetMonitor)**

	TOTAL			
	RU (%)	RU (počet)	Zahájená přehrání (%)	Zahájená přehrání (počet)
1-5 dní v měsíci	9.26	344 629	1.87	2 692 314
6-10 dní v měsíci	11.01	409 920	3.35	4 821 417
11-15 dní v měsíci	13.36	497 450	6.22	8 948 904
16-20 dní v měsíci	19.01	707 663	16.99	24 445 087
21 a více dní v měsíci	47.36	1 762 780	71.56	102 932 986

Zdroj: NetMonitor – SPIR – Gemius & STEM/MARK, Únor 2016

**Graf 13: Měřená četnost užívání internetu (NetMonitor) dle RU(%)**



Zdroj: NetMonitor – SPIR – Gemius & STEM/MARK, Únor 2016

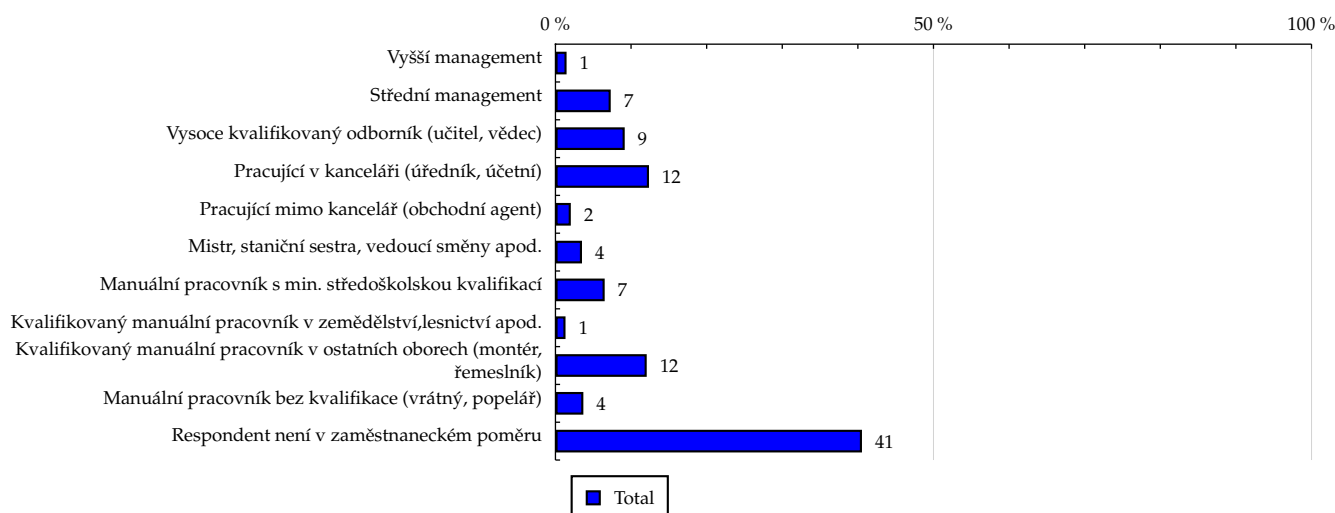
# TOTAL

**Tabulka 14: Charakteristika zaměstnání**

	TOTAL			
	RU (%)	RU (počet)	Zahájená přehrání (%)	Zahájená přehrání (počet)
Vyšší management	1.47	54 637	0.93	1 342 091
Střední management	7.31	271 939	5.38	7 737 012
Vysoce kvalifikovaný odborník (učitel, vědec)	9.16	340 908	7.29	10 490 600
Pracující v kanceláři (úředník, účetní)	12.37	460 582	10.53	15 141 329
Pracující mimo kancelář (obchodní agent)	2.03	75 718	4.93	7 088 887
Mistr, staniční sestra, vedoucí směny apod.	3.51	130 733	4.05	5 832 571
Manuální pracovník s min. středoškolskou kvalifikací	6.51	242 362	7.31	10 511 097
Kvalifikovaný manuální pracovník v zemědělství, lesnictví apod.	1.33	49 672	1.03	1 479 912
Kvalifikovaný manuální pracovník v ostatních oborech (montér, řemeslník)	12.07	449 483	11.48	16 517 375
Manuální pracovník bez kvalifikace (vrátný, popelář)	3.69	137 424	4.45	6 396 916
Respondent není v zaměstnaneckém poměru	40.54	1 508 981	42.62	61 302 917

Zdroj: NetMonitor – SPIR – Gemius & STEM/MARK, Únor 2016

**Graf 14: Charakteristika zaměstnání dle RU(%)**



Zdroj: NetMonitor – SPIR – Gemius & STEM/MARK, Únor 2016

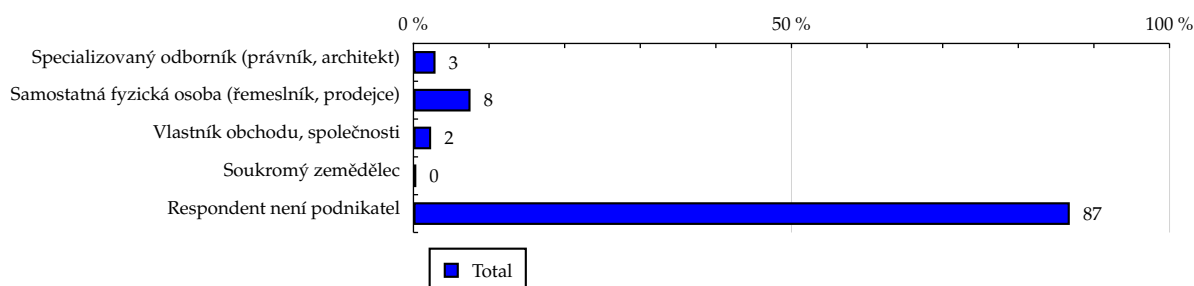
# TOTAL

**Tabulka 15: Podnikatelská činnost**

	TOTAL			
	RU (%)	RU (počet)	Zahájená přehrání (%)	Zahájená přehrání (počet)
Specializovaný odborník (právník, architekt)	2.92	108 662	3.56	5 117 427
Samostatná fyzická osoba (řemeslník, prodejce)	7.55	281 152	6.88	9 896 282
Vlastník obchodu, společnosti	2.34	87 025	1.82	2 624 408
Soukromý zemědělec	0.38	14 232	0.41	589 837
Respondent není podnikatel	86.81	3 231 370	87.33	125 612 754

Zdroj: NetMonitor – SPIR – Gemius & STEM/MARK, Únor 2016

**Graf 15: Podnikatelská činnost dle RU(%)**



Zdroj: NetMonitor – SPIR – Gemius & STEM/MARK, Únor 2016



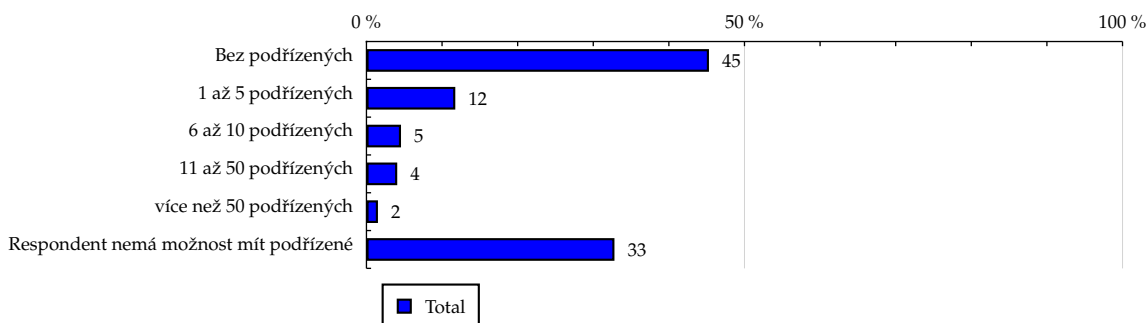
# TOTAL

**Tabulka 16: Počet podřízených**

	TOTAL			
	RU (%)	RU (počet)	Zahájená přehrání (%)	Zahájená přehrání (počet)
Bez podřízených	45.30	1 686 284	46.09	66 299 263
1 až 5 podřízených	11.75	437 281	10.60	15 253 600
6 až 10 podřízených	4.57	169 938	4.27	6 140 575
11 až 50 podřízených	4.07	151 430	3.91	5 630 215
více než 50 podřízených	1.52	56 429	1.08	1 557 064
Respondent nemá možnost mít podřízené	32.80	1 221 080	34.04	48 959 990

Zdroj: NetMonitor – SPIR – Gemius & STEM/MARK, Únor 2016

**Graf 16: Počet podřízených dle RU(%)**



Zdroj: NetMonitor – SPIR – Gemius & STEM/MARK, Únor 2016

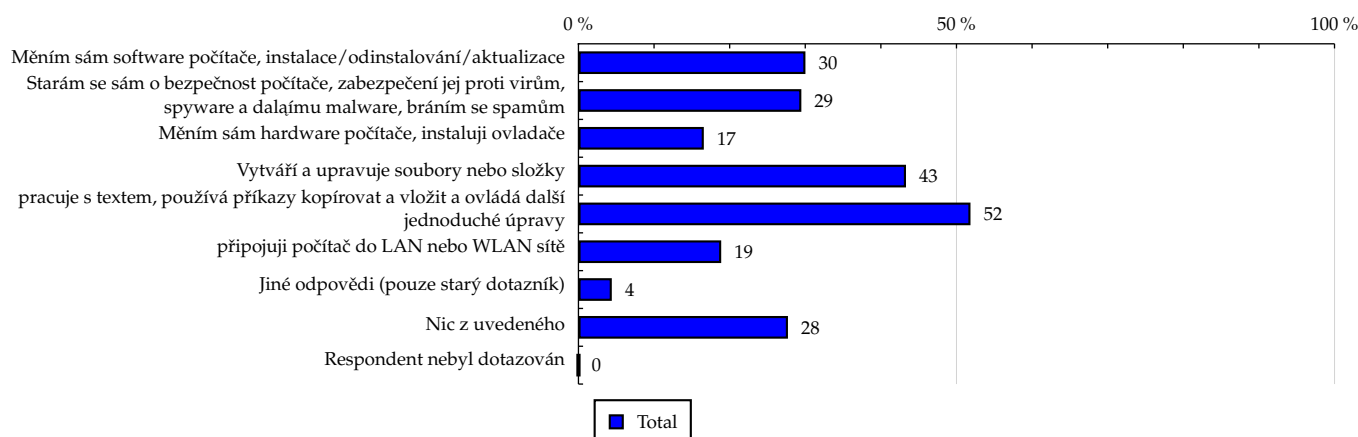
# TOTAL

**Tabulka 17: Činnost respondenta na počítači**

	TOTAL			
	RU (%)	RU (počet)	Zahájená přehrání (%)	Zahájená přehrání (počet)
Měním sám software počítače, instalace/odinstalování/aktualizace	30.02	1 117 300	36.95	53 142 104
Starám se sám o bezpečnost počítače, zabezpečení jej proti virům, spyware a daláímu malware, bráním se spamům	29.48	1 097 316	36.82	52 960 924
Měním sám hardware počítače, instaluji ovladače	16.58	617 271	19.43	27 943 849
Vytváří a upravuje soubory nebo složky	43.32	1 612 639	48.95	70 404 897
pracuje s textem, používá příkazy kopírovat a vložit a ovládá další jednoduché úpravy	51.85	1 930 199	55.14	79 310 186
připojují počítač do LAN nebo WLAN síť	18.88	702 953	23.99	34 513 487
Jiné odpovědi (pouze starý dotazník)	4.41	163 990	3.32	4 782 238
Nic z uvedeného	27.71	1 031 491	27.28	39 241 942
Respondent nebyl dotazován	0.00	0	0.00	0

Zdroj: NetMonitor – SPIR – Gemius & STEM/MARK, Únor 2016

**Graf 17: Činnost respondenta na počítači dle RU(%)**



Zdroj: NetMonitor – SPIR – Gemius & STEM/MARK, Únor 2016

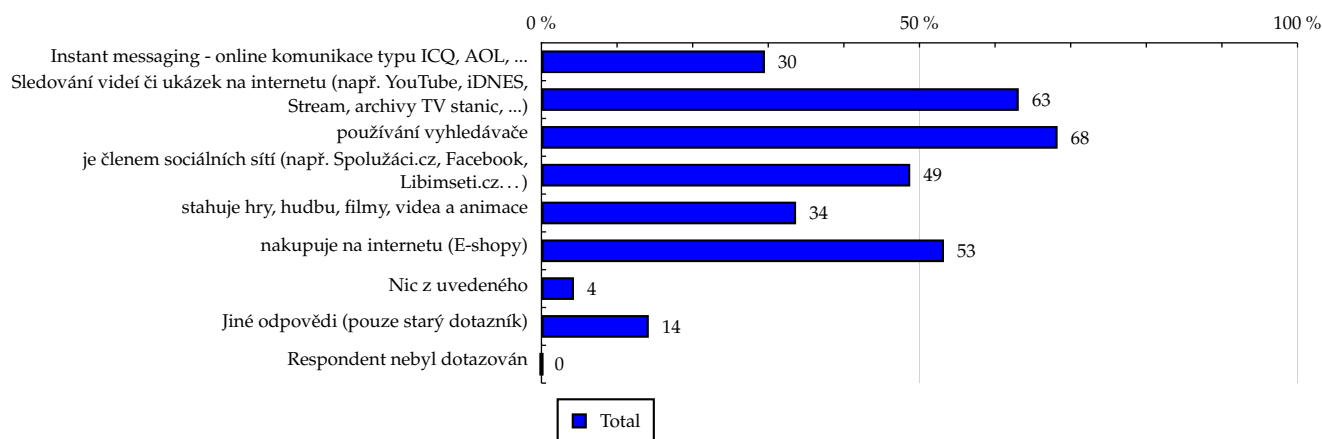
# TOTAL

**Tabulka 18: Pravidelné aktivity na internetu**

	TOTAL			
	RU (%)	RU (počet)	Zahájená přehrání (%)	Zahájená přehrání (počet)
Instant messaging - online komunikace typu ICQ, AOL, ...	29.56	1 100 267	35.37	50 882 547
Sledování videí či ukázek na internetu (např. YouTube, iDNES, Stream, archivy TV stanic, ...)	63.13	2 349 847	73.23	105 341 557
používání vyhledávače	68.27	2 541 381	71.01	102 140 507
je členem sociálních sítí (např. Spolužáci.cz, Facebook, Libimseti.cz...)	48.78	1 815 849	57.28	82 397 672
stahuje hry, hudbu, filmy, videa a animace	33.68	1 253 833	43.19	62 124 608
nakupuje na internetu (E-shopy)	53.24	1 981 732	55.98	80 521 209
Nic z uvedeného	4.30	160 027	2.96	4 257 760
Jiné odpovědi (pouze starý dotazník)	14.20	528 596	10.01	14 401 733
Respondent nebyl dotazován	0.00	0	0.00	0

Zdroj: NetMonitor – SPIR – Gemius & STEM/MARK, Únor 2016

**Graf 18: Pravidelné aktivity na internetu dle RU(%)**



Zdroj: NetMonitor – SPIR – Gemius & STEM/MARK, Únor 2016

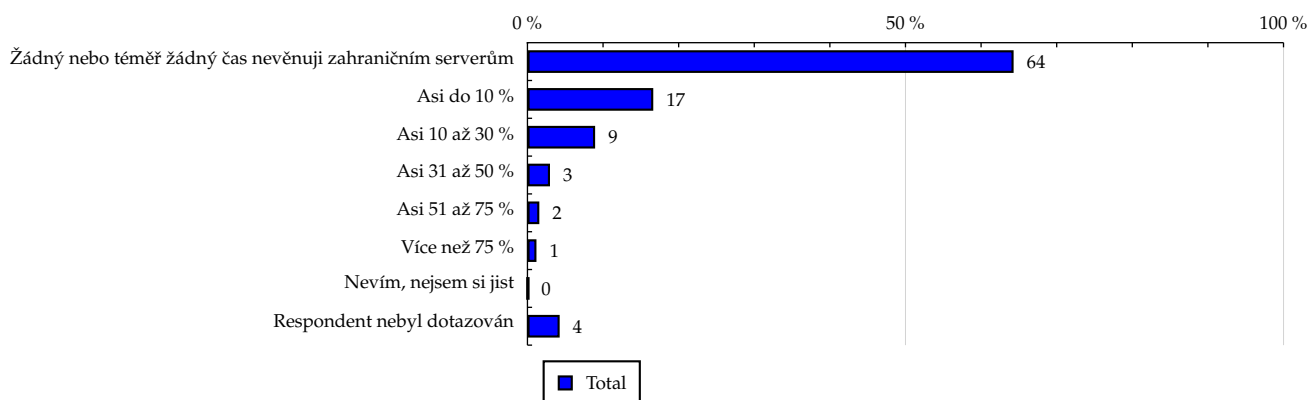
## TOTAL

Tabulka 19: Čas trávený na zahraničních serverech v cizích jazycích vyjma slovenštiny

	TOTAL			
	RU (%)	RU (počet)	Zahájená přehrání (%)	Zahájená přehrání (počet)
Žádný nebo téměř žádný čas nevěnuji zahraničním serverům	64.30	2 393 405	56.73	81 598 053
Asi do 10 %	16.64	619 420	16.38	23 566 536
Asi 10 až 30 %	8.95	333 133	15.67	22 539 988
Asi 31 až 50 %	2.98	111 045	3.51	5 049 553
Asi 51 až 75 %	1.57	58 555	2.32	3 333 666
Více než 75 %	1.19	44 204	1.55	2 223 917
Nevím, nejsem si jist	0.11	4 193	0.02	28 402
Respondent nebyl dotazován	4.26	158 487	3.82	5 500 594

Zdroj: NetMonitor – SPIR – Gemius & STEM/MARK, Únor 2016

Graf 19: Čas trávený na zahraničních serverech v cizích jazycích vyjma slovenštiny dle RU(%)



Zdroj: NetMonitor – SPIR – Gemius & STEM/MARK, Únor 2016

## LEGENDA

Níže uváděný pojem "cílová skupina" (daná cílová skupina, vybraná cílová skupina, vybraná CS) je zde používán ve smyslu cílová skupina uvedená v řádku tabulky (resp. sloupci grafu) daného socio-demografického ukazatele, tj. např. cílová skupina "ženy", "Liberecký kraj", "Důchodce" apod. Cílová skupina Všichni je definována jako Osoby ve věku 10+ let, které alespoň jednou v posledním měsíci navštívily internet.

## MÉDIUM:

**RU(počet)** – počet návštěvníků (reálných uživatelů) vybraného média z příslušné cílové skupiny

**RU(%)** – složení návštěvníků

Informace o profilu návštěvníků vybraného média – v podobě procentuálního rozložení uživatelů internetu (dle Reache) mezi jednotlivé cílové skupiny.

$RU(\%) = RU(\text{počet})(\text{medium})(\text{vybraná CS}) / RU(\text{počet})(\text{medium})(\text{CS všichni}) * 100$

**Reach(%)** – poměr počtu návštěvníků média z příslušné cílové skupiny ku velikosti této cílové skupiny

$Reach(\%)(\text{CS}) = RU(\text{počet})(\text{medium})(\text{CS}) / \text{velikost CS}(\text{počet}) * 100$

**Zahájená přehrání(počet)** – počet zobrazení (page views) generovaných na médiu uživateli z příslušné cílové skupiny

**Zahájená přehrání(%)** – složení zobrazení (page views)

Informace o profilu návštěvníků vybraného média – v podobě procentuálního rozložení uživatelů internetu (dle zobrazení (page views)) mezi jednotlivé cílové skupiny.

$Zahájená\ přehrání(\%) = Zahájená\ přehrání(\text{počet})(\text{medium})(\text{vybraná CS}) / Zahájená\ přehrání(\text{počet})(\text{medium})(\text{CS všichni}) * 100$

**Afinita(%)** – afinita reache

Koeficient vyjadřující vztah návštěvnosti vybraného média k návštěvnosti internetu.

$Afinita(\%) = Reach(\%)(\text{medium})(\text{vybraná CS}) / Reach(\%)(\text{medium})(\text{CS všichni})$

## TOTAL:

**Total RU(počet)** – počet návštěvníků (reálných uživatelů) všech měřených médií z příslušné cílové skupiny

**Total RU(%)** – složení návštěvníků, tj. informace o profilu Reache celkem pro všechna měřená média

Informace o profilu návštěvníků všech měřených médií – v podobě procentuálního rozložení uživatelů internetu (dle Reache) mezi jednotlivé cílové skupiny.

$RU(\%) = RU(\text{počet})(\text{všechna média})(\text{vybraná CS}) / RU(\text{počet})(\text{všechna média})(\text{CS všichni}) * 100$

**Total Zahájená přehrání(počet)** – počet zobrazení (page views) generovaných na všech měřených médiích uživateli z příslušné cílové skupiny

**Total Zahájená přehrání(%)** – složení zobrazení, tj. informace o profilu zobrazení (page views) celkem pro všechna měřená média

Informace o profilu návštěvníků všech měřených médií – v podobě procentuálního rozložení uživatelů internetu (dle zobrazení (page views)) mezi jednotlivé cílové skupiny.

$Zahájená\ přehrání(\%) = Zahájená\ přehrání(\text{počet})(\text{všechna média})(\text{vybraná CS}) / Zahájená\ přehrání(\text{počet})(\text{všechna média})(\text{CS všichni}) * 100$

## Otázka IT znalosti

**Základní** – osoby, které deklarují základní znalosti práce s počítačem a internetem. (např. psaní základních textů, ukládání souborů, elektronická pošta, prohlížení www stránek apod.)

**Nadstandardní** – osoby, které deklarují užívání počítače a internetu na nadstandardní úrovni. (např. využívání matematických funkcí v tabulkovém procesoru, tvorba grafických prezentací, práce s vyhledávači, databáze na uživatelské úrovni apod.)

**Profesionální** – osoby, které se profesionálně věnují IT, technologiím apod. (např. programátorská nebo administrátorská činnost)

## ABCDE klasifikace

ABCDE klasifikace umožňuje posuzování sociálního a ekonomického postavení jednotlivců ve společnosti. Obvykle je počítána pro přednostu domácnosti (hlavu domácnosti), vzhledem ke specifiku internetového dotazování byla přijata metoda přímého výpočtu přímo pro jednotlivé respondenty. Na aktualizaci ABCDE klasifikace pracovala v posledním roce metodická komise se zástupci výzkumných agentur, reklamních agentur a odborné veřejnosti. Výsledkem je navržení škály A,B,C1,C2,D,E1,E2,E3. Tato škála odpovídá mezinárodnímu standardu potvrzeného sdružením ESOMAR a i algoritmus zařazení jednotlivce odpovídá mezinárodním zvyklostem. ABCDE klasifikace rozčleňuje jednotlivce domácnosti do sociálních kategorií na základě ekonomického postavení (ekonomicky aktivní x neaktivní jednotlivce). Pro ekonomicky aktivní potom rozlišuje podnikatele a zaměstnance. Pozice v zaměstnání potom slouží k další diferenciaci (včetně případného počtu podřízených osob pro vedoucí zaměstnance). Pro všechny vzniklé třídy má na závěrečné zařazení vliv vzdělání zkoumané osoby. Pro ekonomicky neaktivní osoby se na základě standardu ESOMAR nepostupuje dle jejich posledního zaměstnání, ale na základě stupně ekonomické síly měřené prostřednictvím vybavenosti domácnosti, vliv vzdělání se projevuje i zde. Vzhledem k tomu, že mezinárodní postup odpovídá evropským stupňům, vychází při jeho použití horší sociální struktura obyvatel ČR než bylo zvykem pro stávající klasifikaci ABCD, nicméně tato struktura umožňuje provádět srovnání v rámci Evropy. Přesto se komise rozhodla, že pro použití v rámci ČR bude použita upravená škála, která zohlední specifika ČR. Tato upravená škála vzniká z evropského standardu posunutím o jednu nebo dvě třídy výše či níže na základě indexu životního minima domácnosti, ve které zkoumaná osoba žije.

A – Skupina s nejvyšším sociálním statusem ve společnosti daným vysoce prestižním zaměstnáním a zároveň nejvyššími příjmy.

B – Skupina s nadprůměrnými příjmy, obvykle vyšší management a skupina vyšších profesionálů s minimálně středoškolským vzděláním.

C1, C2 – Skupina s průměrným životním standardem a průměrnými příjmy. Jde o skupinu např. malých podnikatelů a živnostníků, techniků, úředníků a nižších odborníků.

D – Skupina s průměrným až mírně podprůměrným životním standardem. Patří sem např. skupina kvalifikovaných manuálních pracovníků.

E1, E2, E3 – Skupina charakterizována podprůměrným životním standardem, kde se nacházejí především neaktivní jednotlivci, tzn. nezaměstnaní, důchodci nebo nekvalifikovaní dělníci apod.

### Otázky k ekonomické aktivitě a k zaměstnání:

Tyto otázky (ot.18, 19, 20, 21 a 22) jsou (mimo jiných) použity především ke stanovení ABCDE klasifikace. Na základě odpovědi respondenta na otázku 8 (Ekonomická aktivita) je dále dotazován skupinou specifických otázek. Otázka 8 je tedy použita jako filtr pro kladení dalších otázek. Tedy výše uvedených pět otázek není položeno každému respondentovi. Proto pro možnost tvorby cílových skupin v rámci celé populace je doplněna segmentace jednotlivých odpovědí na tuto otázku o skupinu respondentů, kterým tato příslušná otázka nebyla položena. Tedy například u otázky č. 20 "Podnikatelská činnost" je tato skupina označena "Respondent není podnikatel".