

SPIR NetMonitor

Výzkum sociodemografie návštěvníků internetu v České Republice

Název média:

TOTAL

Měsíc:

Prosinec 2015

Základní informace	
Velikost internetové populace ČR	6 716 491
Počet respondentů	
Total (za všechna měřená média)	N = 12 669
RU(počet)	3 685 823
Reach(%)	54.88
Zahájená přehrání(počet) (od návštěvníků z ČR)	115 745 950
Zahájená přehrání(počet) (od všech návštěvníků)	125 381 521

**Zdroj: NetMonitor – SPIR – Gemius & Mediaresearch
Prosinec 2015**

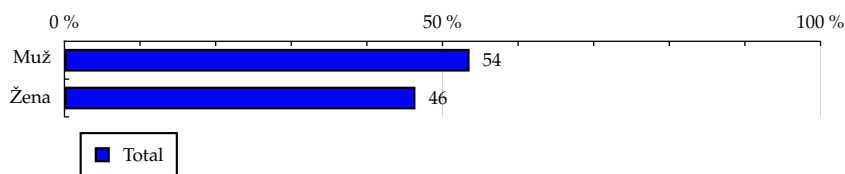
TOTAL

Tabulka 1: Pohlaví

	TOTAL			
	RU (%)	RU (počet)	Zahájená přehrání (%)	Zahájená přehrání (počet)
Muž	53.58	1 974 862	58.79	68 049 229
Žena	46.42	1 710 960	41.21	47 696 721

Zdroj: NetMonitor – SPIR – Gemius & Mediaresearch, Prosinec 2015

Graf 1: Pohlaví dle RU(%)



Zdroj: NetMonitor – SPIR – Gemius & Mediaresearch, Prosinec 2015

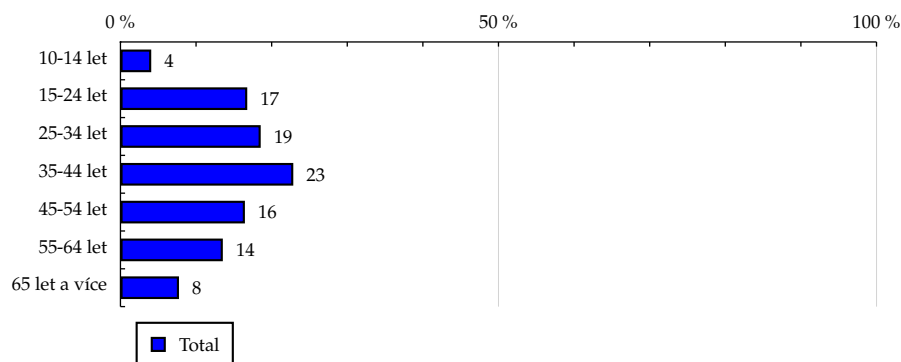
TOTAL

Tabulka 2: Věk

	TOTAL			
	RU (%)	RU (počet)	Zahájená přehrání (%)	Zahájená přehrání (počet)
10-14 let	4.07	149 895	3.22	3 721 289
15-24 let	16.77	618 266	21.24	24 580 399
25-34 let	18.55	683 869	18.78	21 735 783
35-44 let	22.86	842 725	22.83	26 419 428
45-54 let	16.46	606 731	15.59	18 041 544
55-64 let	13.54	499 104	10.98	12 708 631
65 let a více	7.74	285 229	7.38	8 538 877

Zdroj: NetMonitor – SPIR – Gemius & Mediaresearch, Prosinec 2015

Graf 2: Věk dle RU(%)



Zdroj: NetMonitor – SPIR – Gemius & Mediaresearch, Prosinec 2015

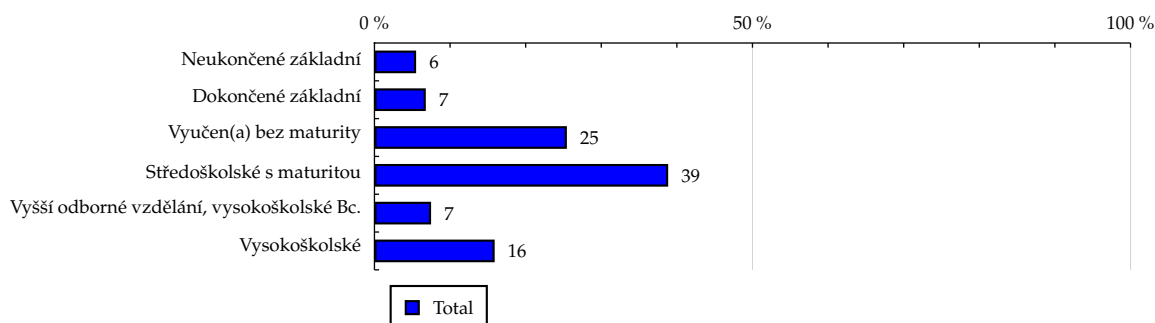
TOTAL

Tabulka 3: Nejvyšší dokončené vzdělání

	TOTAL			
	RU (%)	RU (počet)	Zahájená přehrání (%)	Zahájená přehrání (počet)
Neukončené základní	5.51	203 069	4.66	5 389 705
Dokončené základní	6.79	250 372	6.85	7 929 155
Vyučen(a) bez maturity	25.45	938 063	27.70	32 055 855
Středoškolské s maturitou	38.85	1 432 076	39.39	45 590 426
Vyšší odborné vzdělání, vysokoškolské Bc.	7.49	276 067	7.39	8 557 129
Vysokoškolské	15.90	586 173	14.02	16 223 680

Zdroj: NetMonitor – SPIR – Gemius & Mediaresearch, Prosinec 2015

Graf 3: Nejvyšší dokončené vzdělání dle RU(%)



Zdroj: NetMonitor – SPIR – Gemius & Mediaresearch, Prosinec 2015

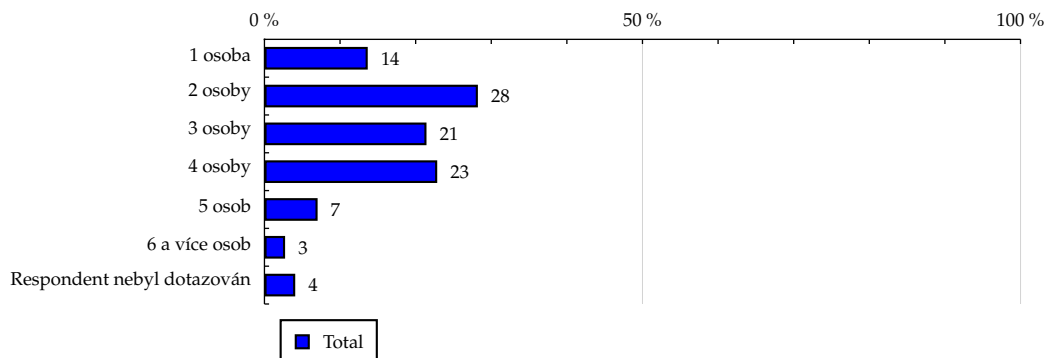
TOTAL

Tabulka 4: Počet osob v domácnosti

	TOTAL			
	RU (%)	RU (počet)	Zahájená přehrání (%)	Zahájená přehrání (počet)
1 osoba	13.66	503 600	12.14	14 048 820
2 osoby	28.23	1 040 483	28.02	32 431 181
3 osoby	21.43	789 923	22.10	25 582 181
4 osoby	22.85	842 117	23.46	27 153 610
5 osob	7.03	259 127	7.92	9 169 301
6 a více osob	2.73	100 674	3.14	3 639 567
Respondent nebyl dotazován	4.07	149 895	3.22	3 721 289

Zdroj: NetMonitor – SPIR – Gemius & Mediaresearch, Prosinec 2015

Graf 4: Počet osob v domácnosti dle RU(%)



Zdroj: NetMonitor – SPIR – Gemius & Mediaresearch, Prosinec 2015

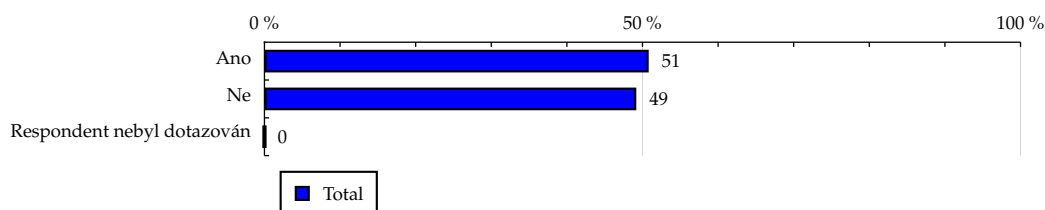
TOTAL

Tabulka 5: Hlava domácnosti

	TOTAL			
	RU (%)	RU (počet)	Zahájená přehrání (%)	Zahájená přehrání (počet)
Ano	50.82	1 873 124	49.01	56 732 456
Ne	49.18	1 812 698	50.99	59 013 494
Respondent nebyl dotazován	0.00	0	0.00	0

Zdroj: NetMonitor – SPIR – Gemius & Mediaresearch, Prosinec 2015

Graf 5: Hlava domácnosti dle RU(%)



Zdroj: NetMonitor – SPIR – Gemius & Mediaresearch, Prosinec 2015

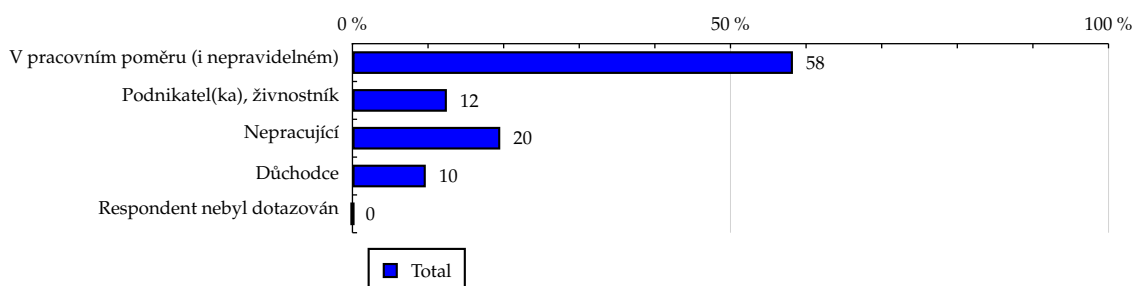
TOTAL

Tabulka 6: Ekonomická aktivita

	TOTAL			
	RU (%)	RU (počet)	Zahájená přehrání (%)	Zahájená přehrání (počet)
V pracovním poměru (i nepravidelném)	58.26	2 147 450	58.34	67 531 955
Podnikatel(ka), živnostník	12.49	460 380	11.52	13 339 709
Nepracující	19.55	720 564	21.73	25 153 890
Důchodce	9.70	357 427	8.40	9 720 395
Respondent nebyl dotazován	0.00	0	0.00	0

Zdroj: NetMonitor – SPIR – Gemius & Mediaresearch, Prosinec 2015

Graf 6: Ekonomická aktivita dle RU(%)



Zdroj: NetMonitor – SPIR – Gemius & Mediaresearch, Prosinec 2015

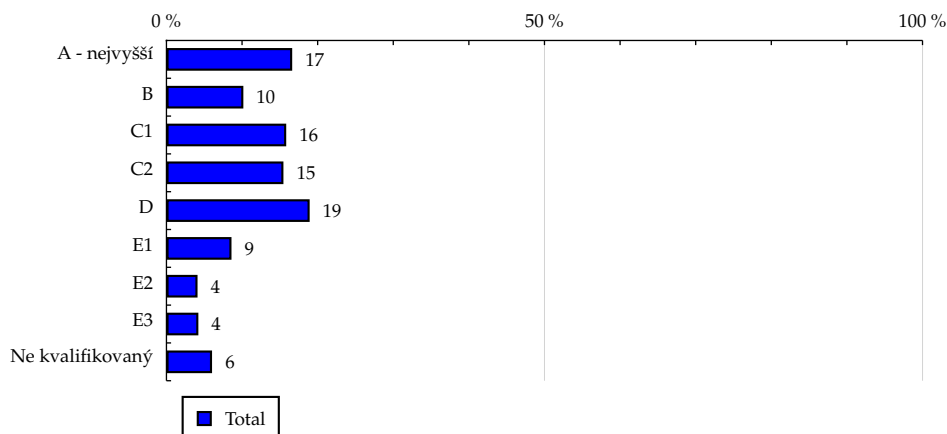
TOTAL

Tabulka 7: ABCDE národní socioekonomická klasifikace

	TOTAL			
	RU (%)	RU (počet)	Zahájená přehrání (%)	Zahájená přehrání (počet)
A - nejvyšší	16.63	612 807	15.07	17 446 211
B	10.17	374 778	10.52	12 176 412
C1	15.84	583 742	15.57	18 026 302
C2	15.47	570 021	15.74	18 217 853
D	18.94	697 921	20.13	23 296 536
E1	8.60	316 969	10.12	11 709 168
E2	4.11	151 602	3.77	4 368 215
E3	4.22	155 617	3.73	4 314 726
Ne kvalifikovaný	6.03	222 363	5.35	6 190 528

Zdroj: NetMonitor – SPIR – Gemius & Mediaresearch, Prosinec 2015

Graf 7: ABCDE národní socioekonomická klasifikace dle RU(%)



Zdroj: NetMonitor – SPIR – Gemius & Mediaresearch, Prosinec 2015

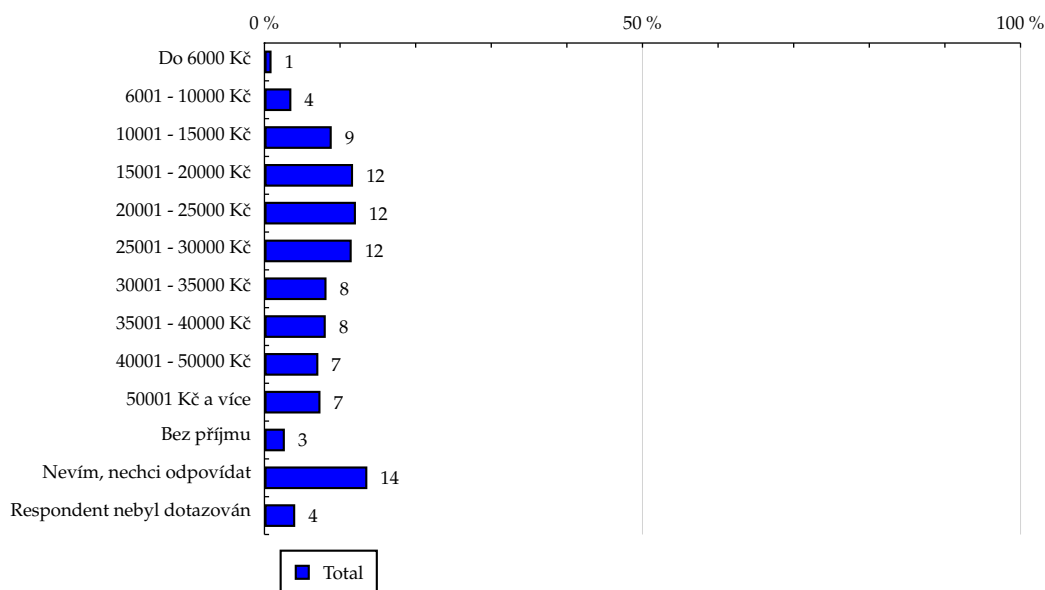
TOTAL

Tabulka 8: Čistý příjem domácnosti

	TOTAL			
	RU (%)	RU (počet)	Zahájená přehrání (%)	Zahájená přehrání (počet)
Do 6000 Kč	0.94	34 745	0.63	731 598
6001 - 10000 Kč	3.56	131 115	2.96	3 427 025
10001 - 15000 Kč	8.90	327 893	7.77	8 994 144
15001 - 20000 Kč	11.72	431 923	11.10	12 842 828
20001 - 25000 Kč	12.10	446 104	11.41	13 209 991
25001 - 30000 Kč	11.54	425 359	12.77	14 776 106
30001 - 35000 Kč	8.21	302 658	8.62	9 978 243
35001 - 40000 Kč	8.11	299 055	7.98	9 239 273
40001 - 50000 Kč	7.13	262 707	7.37	8 524 985
50001 Kč a více	7.41	272 981	6.74	7 799 247
Bez příjmu	2.70	99 563	3.22	3 731 540
Nevím, nechci odpovídat	13.61	501 819	16.22	18 769 680
Respondent nebyl dotazován	4.07	149 895	3.22	3 721 289

Zdroj: NetMonitor – SPIR – Gemius & Mediaresearch, Prosinec 2015

Graf 8: Čistý příjem domácnosti dle RU(%)



Zdroj: NetMonitor – SPIR – Gemius & Mediaresearch, Prosinec 2015

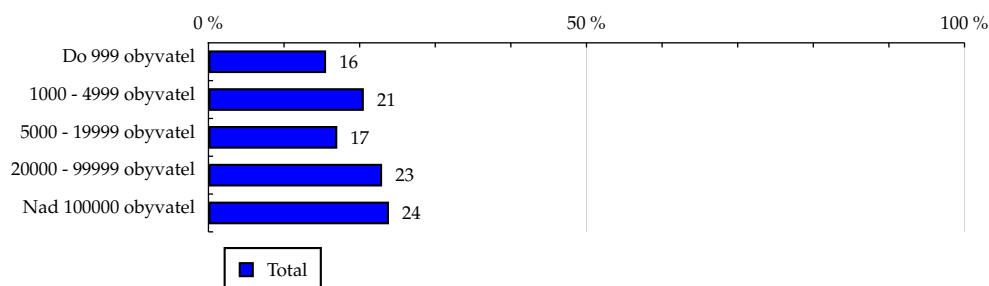
TOTAL

Tabulka 9: Velikost místa bydliště

	TOTAL			
	RU (%)	RU (počet)	Zahájená přehrání (%)	Zahájená přehrání (počet)
Do 999 obyvatel	15.56	573 376	17.68	20 466 513
1000 - 4999 obyvatel	20.55	757 478	20.51	23 739 465
5000 - 19999 obyvatel	17.04	628 085	16.33	18 904 942
20000 - 99999 obyvatel	22.97	846 572	22.30	25 811 738
Nad 100000 obyvatel	23.88	880 309	23.17	26 823 292

Zdroj: NetMonitor – SPIR – Gemius & Mediaresearch, Prosinec 2015

Graf 9: Velikost místa bydliště dle RU(%)



Zdroj: NetMonitor – SPIR – Gemius & Mediaresearch, Prosinec 2015

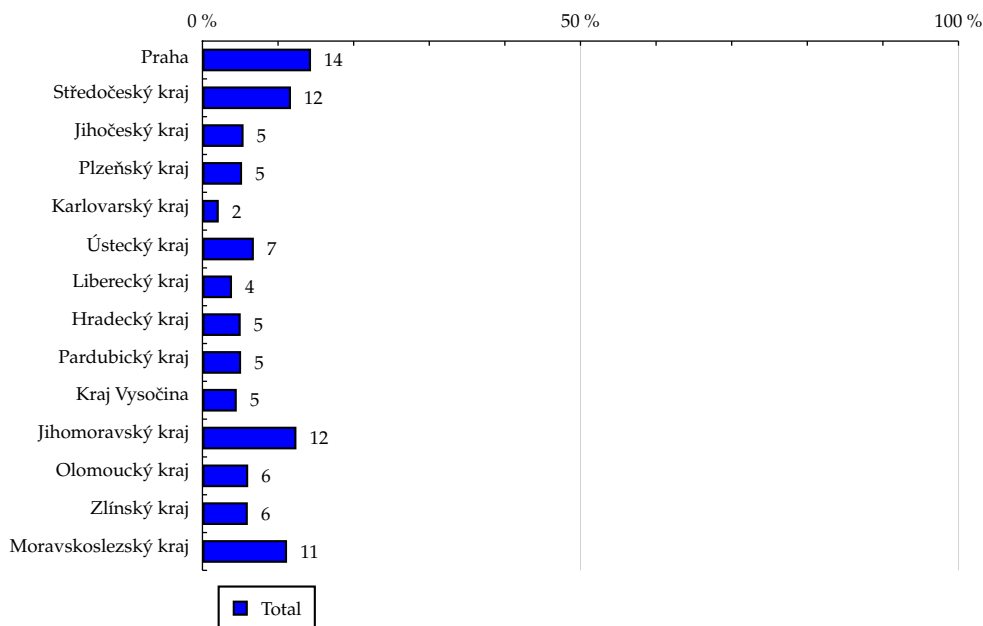
TOTAL

Tabulka 10: Kraj

	TOTAL			
	RU (%)	RU (počet)	Zahájená přehrání (%)	Zahájená přehrání (počet)
Praha	14.36	529 291	12.93	14 963 283
Středočeský kraj	11.71	431 437	13.63	15 775 102
Jihočeský kraj	5.44	200 615	5.17	5 989 783
Plzeňský kraj	5.24	193 031	5.24	6 060 177
Karlovarský kraj	2.16	79 750	1.51	1 742 203
Ústecký kraj	6.80	250 483	6.53	7 552 828
Liberecký kraj	3.91	144 210	3.20	3 706 159
Hradecký kraj	5.06	186 471	6.90	7 986 528
Pardubický kraj	5.11	188 315	5.11	5 914 114
Kraj Vysočina	4.54	167 470	5.20	6 020 429
Jihomoravský kraj	12.43	458 084	12.07	13 967 060
Olomoucký kraj	6.05	223 045	6.52	7 548 833
Zlínský kraj	6.00	221 116	5.55	6 426 581
Moravskoslezský kraj	11.19	412 495	10.45	12 092 870

Zdroj: NetMonitor – SPIR – Gemius & Mediaresearch, Prosinec 2015

Graf 10: Kraj dle RU(%)

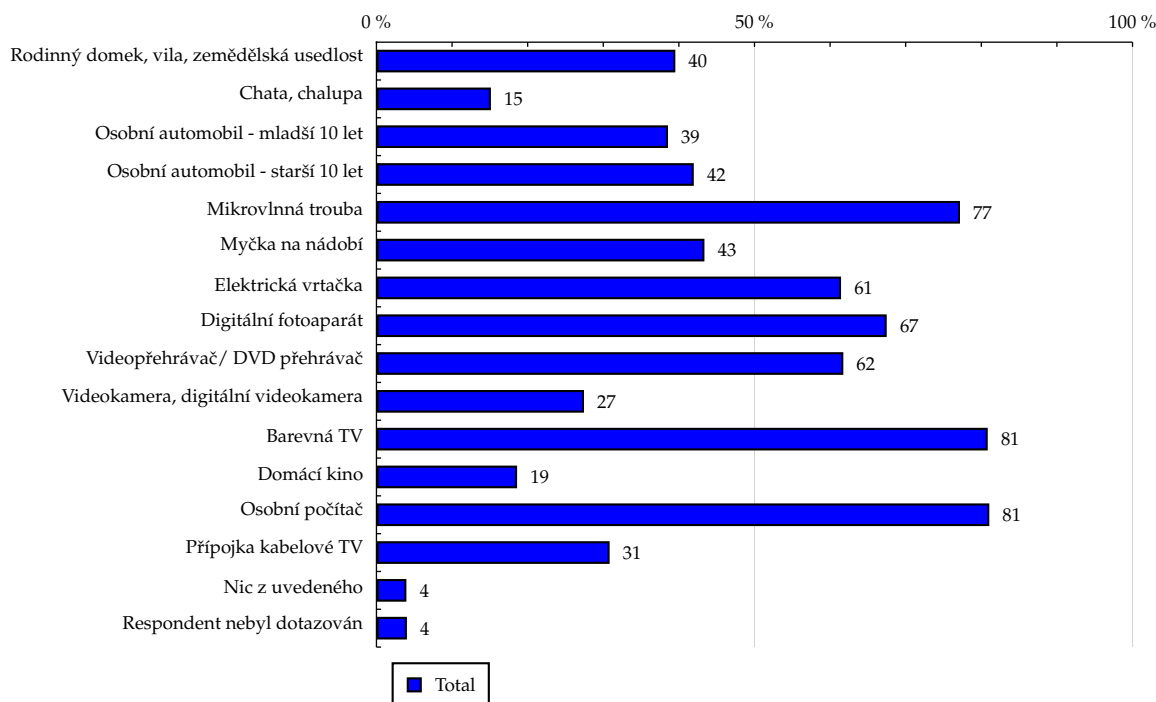


Zdroj: NetMonitor – SPIR – Gemius & Mediaresearch, Prosinec 2015

Tabulka 11: Vybavenost

	TOTAL			
	RU (%)	RU (počet)	Zahájená přehráni (%)	Zahájená přehráni (počet)
Rodinný domek, vila, zemědělská usedlost	39.53	1 457 182	41.64	48 196 315
Chata, chalupa	15.14	557 973	14.46	16 737 288
Osobní automobil - mladší 10 let	38.56	1 421 264	38.03	44 019 071
Osobní automobil - starší 10 let	41.97	1 547 088	42.97	49 738 360
Mikrovlnná trouba	77.18	2 844 735	78.23	90 547 340
Myčka na nádobí	43.38	1 598 954	42.80	49 543 459
Elektrická vrtačka	61.45	2 265 029	61.99	71 754 227
Digitální fotoaparát	67.49	2 487 405	68.55	79 347 158
Videopřehrávač/ DVD přehrávač	61.75	2 276 168	61.87	71 614 451
Videokamera, digitální videokamera	27.45	1 011 716	27.58	31 920 589
Barevná TV	80.85	2 979 912	80.83	93 552 897
Domácí kino	18.60	685 726	18.65	21 589 665
Osobní počítač	81.06	2 987 906	82.42	95 393 892
Přípojka kabelové TV	30.84	1 136 871	32.66	37 800 635
Nic z uvedeného	3.96	146 030	3.53	4 086 964
Respondent nebyl dotazován	4.03	148 597	2.85	3 300 467

Zdroj: NetMonitor – SPIR – Gemius & Mediaresearch, Prosinec 2015

Graf 11: Vybavenost dle RU(%)


Zdroj: NetMonitor – SPIR – Gemius & Mediaresearch, Prosinec 2015

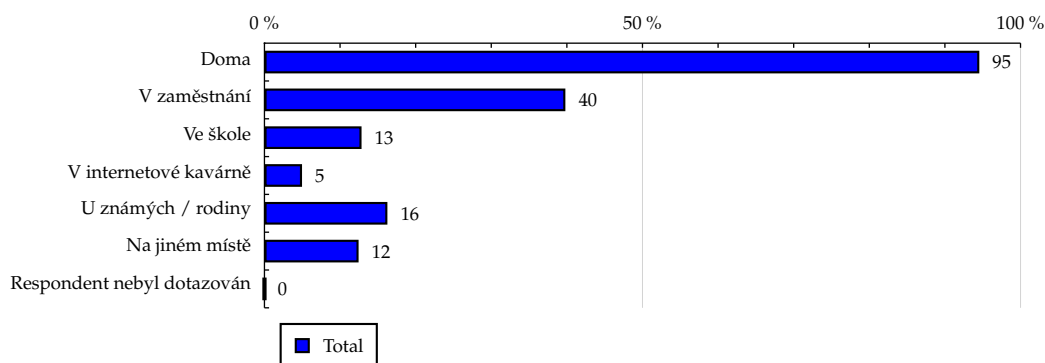
TOTAL

Tabulka 12: Všechna místa používání internetu

	TOTAL			
	RU (%)	RU (počet)	Zahájená přehráni (%)	Zahájená přehráni (počet)
Doma	94.55	3 485 099	95.86	110 950 843
V zaměstnání	39.80	1 466 938	39.70	45 946 794
Ve škole	12.84	473 109	15.41	17 833 698
V internetové kavárně	4.97	183 105	4.71	5 446 635
U známých / rodiny	16.26	599 257	17.86	20 673 402
Na jiném místě	12.45	458 701	13.83	16 006 620
Respondent nebyl dotazován	0.00	0	0.00	0

Zdroj: NetMonitor – SPIR – Gemius & Mediaresearch, Prosinec 2015

Graf 12: Všechna místa používání internetu dle RU(%)



Zdroj: NetMonitor – SPIR – Gemius & Mediaresearch, Prosinec 2015

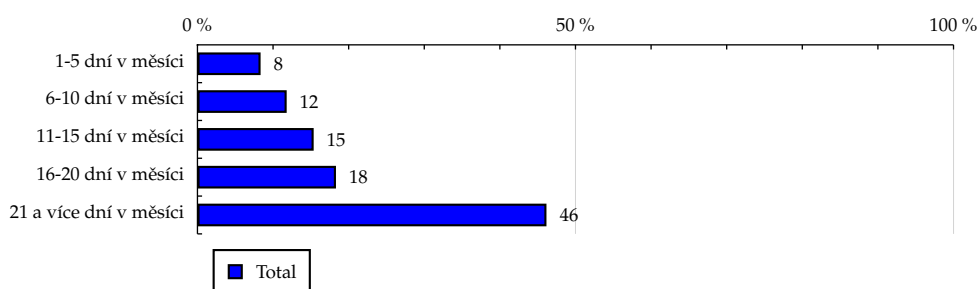
TOTAL

Tabulka 13: Měřená četnost užívání internetu (NetMonitor)

	TOTAL			
	RU (%)	RU (počet)	Zahájená přehrání (%)	Zahájená přehrání (počet)
1-5 dní v měsíci	8.35	307 613	1.79	2 071 101
6-10 dní v měsíci	11.80	434 911	4.45	5 154 609
11-15 dní v měsíci	15.37	566 620	8.97	10 386 150
16-20 dní v měsíci	18.32	675 379	15.35	17 768 363
21 a více dní v měsíci	46.16	1 701 297	69.43	80 365 727

Zdroj: NetMonitor – SPIR – Gemius & Mediaresearch, Prosinec 2015

Graf 13: Měřená četnost užívání internetu (NetMonitor) dle RU(%)



Zdroj: NetMonitor – SPIR – Gemius & Mediaresearch, Prosinec 2015

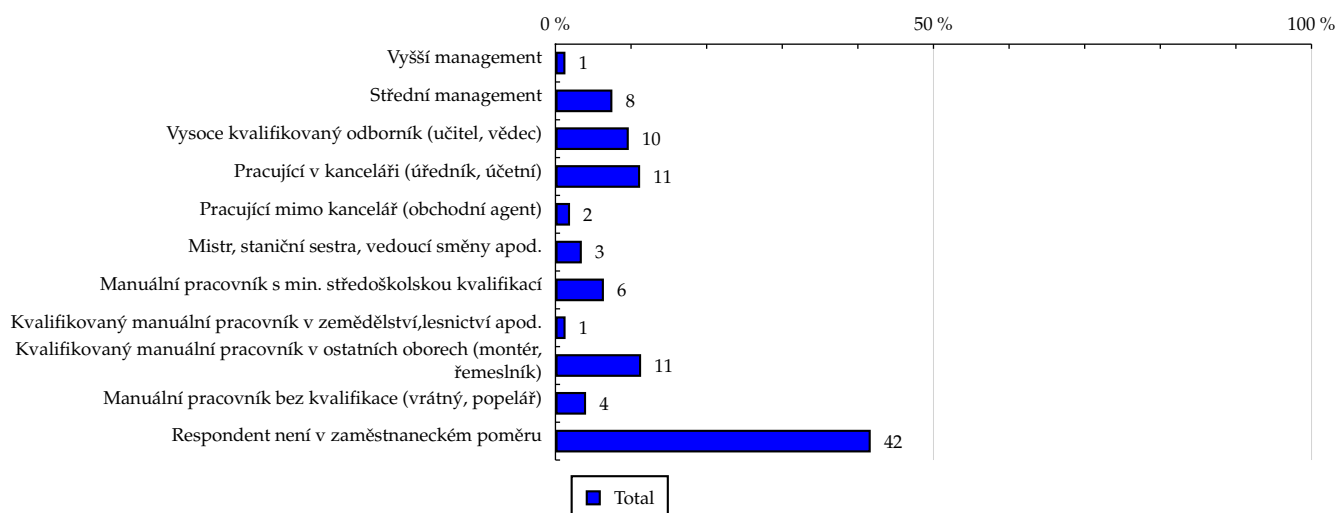
TOTAL

Tabulka 14: Charakteristika zaměstnání

	TOTAL			
	RU (%)	RU (počet)	Zahájená přehrání (%)	Zahájená přehrání (počet)
Vyšší management	1.32	48 810	0.87	1 009 585
Střední management	7.53	277 378	6.19	7 165 241
Vysoce kvalifikovaný odborník (učitel, vědec)	9.70	357 374	8.35	9 661 402
Pracující v kanceláři (úředník, účetní)	11.20	412 711	9.47	10 962 520
Pracující mimo kancelář (obchodní agent)	1.93	71 288	1.78	2 065 716
Mistr, staniční sestra, vedoucí směny apod.	3.49	128 512	3.32	3 842 995
Manuální pracovník s min. středoškolskou kvalifikací	6.41	236 381	8.46	9 789 568
Kvalifikovaný manuální pracovník v zemědělství, lesnictví apod.	1.34	49 250	1.43	1 650 834
Kvalifikovaný manuální pracovník v ostatních oborech (montér, řemeslník)	11.33	417 645	13.76	15 926 474
Manuální pracovník bez kvalifikace (vrátný, popelář)	4.05	149 332	4.72	5 462 324
Respondent není v zaměstnaneckém poměru	41.70	1 537 136	41.65	48 209 292

Zdroj: NetMonitor – SPIR – Gemius & Mediaresearch, Prosinec 2015

Graf 14: Charakteristika zaměstnání dle RU(%)



Zdroj: NetMonitor – SPIR – Gemius & Mediaresearch, Prosinec 2015

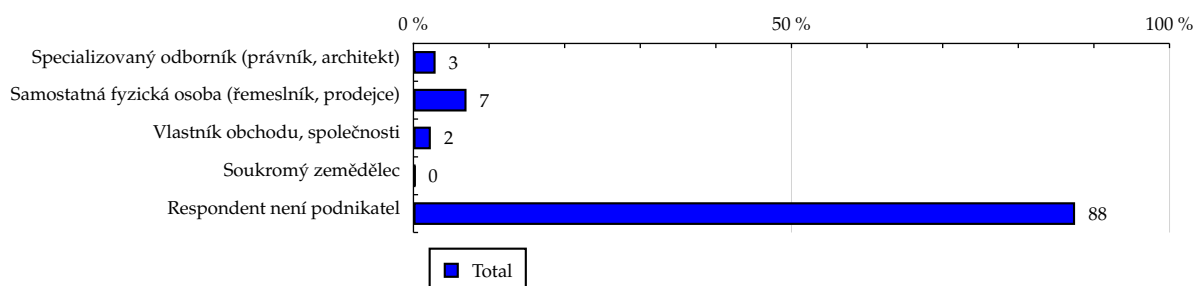
TOTAL

Tabulka 15: Podnikatelská činnost

	TOTAL			
	RU (%)	RU (počet)	Zahájená přehrání (%)	Zahájená přehrání (počet)
Specializovaný odborník (právník, architekt)	2.93	107 852	3.31	3 834 313
Samostatná fyzická osoba (řemeslník, prodejce)	7.02	258 586	6.32	7 316 583
Vlastník obchodu, společnosti	2.30	84 748	1.69	1 957 896
Soukromý zemědělec	0.25	9 192	0.20	230 916
Respondent není podnikatel	87.51	3 225 442	88.48	102 406 241

Zdroj: NetMonitor – SPIR – Gemius & Mediaresearch, Prosinec 2015

Graf 15: Podnikatelská činnost dle RU(%)



Zdroj: NetMonitor – SPIR – Gemius & Mediaresearch, Prosinec 2015

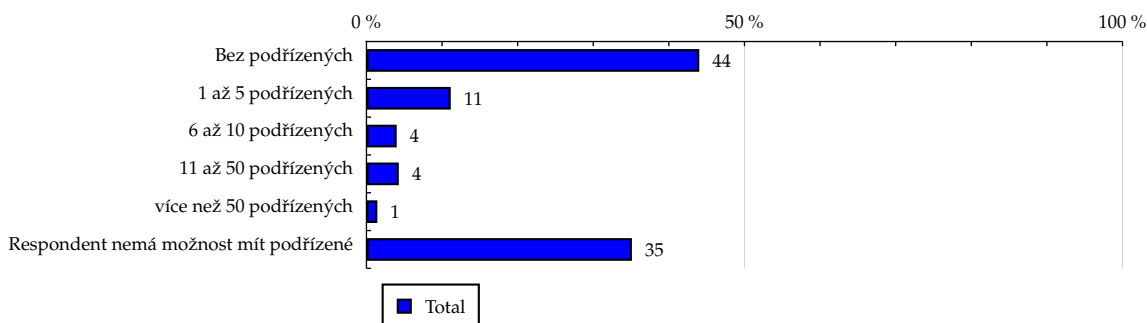
TOTAL

Tabulka 16: Počet podřízených

	TOTAL			
	RU (%)	RU (počet)	Zahájená přehrání (%)	Zahájená přehrání (počet)
Bez podřízených	44.02	1 622 434	44.92	51 996 128
1 až 5 podřízených	11.15	410 801	10.10	11 693 306
6 až 10 podřízených	4.00	147 568	2.88	3 333 624
11 až 50 podřízených	4.28	157 877	3.30	3 817 011
více než 50 podřízených	1.44	52 893	1.82	2 111 257
Respondent nemá možnost mít podřízené	35.11	1 294 246	36.97	42 794 624

Zdroj: NetMonitor – SPIR – Gemius & Mediaresearch, Prosinec 2015

Graf 16: Počet podřízených dle RU(%)



Zdroj: NetMonitor – SPIR – Gemius & Mediaresearch, Prosinec 2015

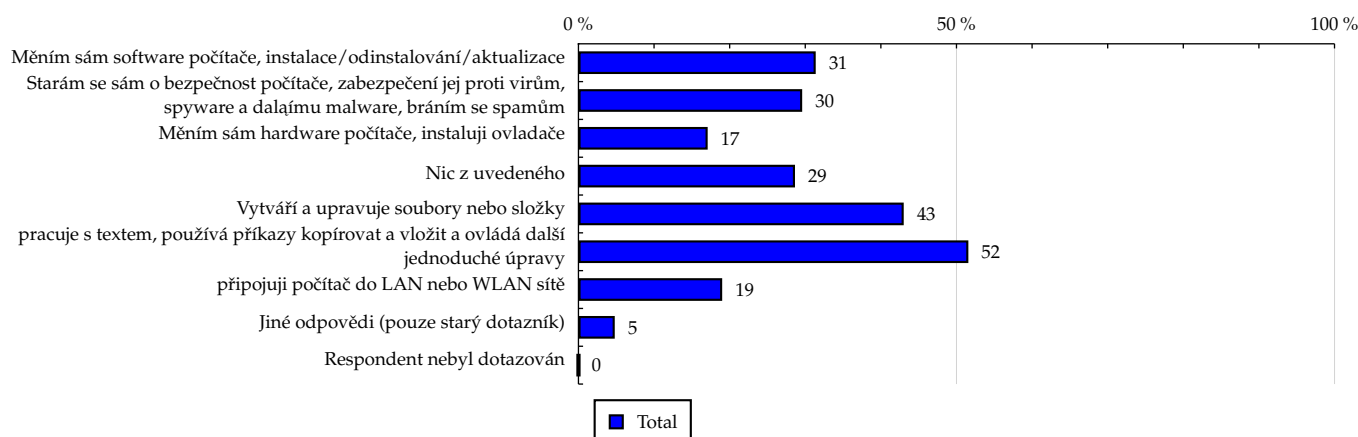
TOTAL

Tabulka 17: Činnost respondenta na počítači

	TOTAL			
	RU (%)	RU (počet)	Zahájená přehrání (%)	Zahájená přehrání (počet)
Měním sám software počítače, instalace/odinstalování/aktualizace	31.38	1 156 473	35.34	40 906 073
Starám se sám o bezpečnost počítače, zabezpečení jej proti virům, spyware a daláímu malware, bráním se spamům	29.59	1 090 472	32.57	37 702 903
Měním sám hardware počítače, instaluji ovladače	17.09	629 992	19.48	22 547 234
Nic z uvedeného	28.64	1 055 518	29.40	34 025 881
Vytváří a upravuje soubory nebo složky	43.02	1 585 709	46.81	54 182 216
pracuje s textem, používá příkazy kopírovat a vložit a ovládá další jednoduché úpravy	51.57	1 900 811	53.80	62 269 002
připojuji počítač do LAN nebo WLAN síť	19.01	700 532	22.42	25 945 467
Jiné odpovědi (pouze starý dotazník)	4.80	176 964	4.07	4 705 134
Respondent nebyl dotazován	0.00	0	0.00	0

Zdroj: NetMonitor – SPIR – Gemius & Mediaresearch, Prosinec 2015

Graf 17: Činnost respondenta na počítači dle RU(%)



Zdroj: NetMonitor – SPIR – Gemius & Mediaresearch, Prosinec 2015

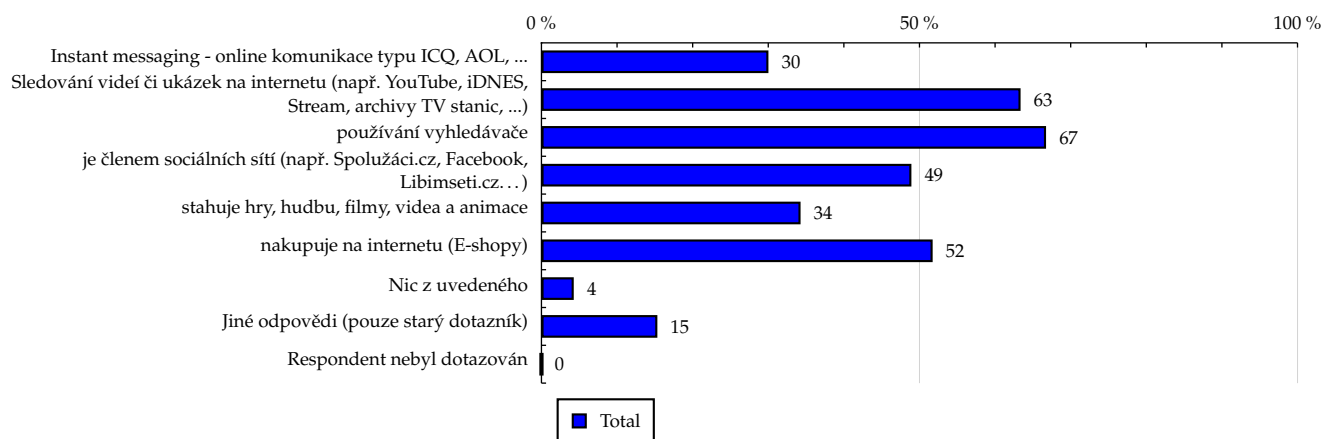
TOTAL

Tabulka 18: Pravidelné aktivity na internetu

	TOTAL			
	RU (%)	RU (počet)	Zahájená přehrání (%)	Zahájená přehrání (počet)
Instant messaging - online komunikace typu ICQ, AOL, ...	30.02	1 106 478	31.11	36 012 894
Sledování videí či ukázek na internetu (např. YouTube, iDNES, Stream, archivy TV stanic, ...)	63.37	2 335 536	72.92	84 398 241
používání vyhledávače	66.74	2 459 991	69.24	80 139 827
je členem sociálních sítí (např. Spolužáci.cz, Facebook, Libimseti.cz...)	48.93	1 803 444	52.58	60 863 237
stahuje hry, hudbu, filmy, videa a animace	34.27	1 263 093	39.59	45 820 890
nakupuje na internetu (E-shopy)	51.74	1 907 159	55.90	64 701 337
Nic z uvedeného	4.27	157 542	3.33	3 859 605
Jiné odpovědi (pouze starý dotazník)	15.33	565 113	13.39	15 498 615
Respondent nebyl dotazován	0.00	0	0.00	0

Zdroj: NetMonitor – SPIR – Gemius & Mediaresearch, Prosinec 2015

Graf 18: Pravidelné aktivity na internetu dle RU(%)



Zdroj: NetMonitor – SPIR – Gemius & Mediaresearch, Prosinec 2015

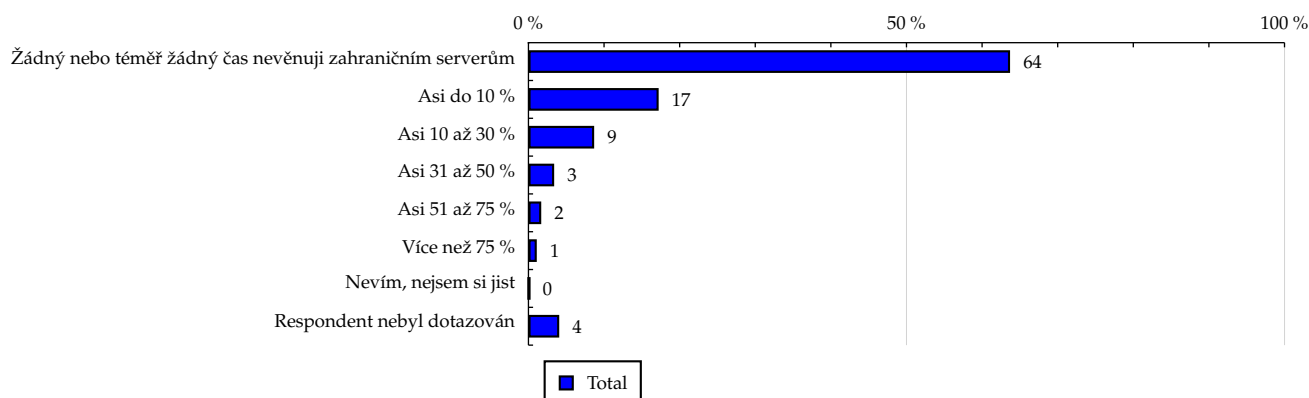
TOTAL

Tabulka 19: Čas trávený na zahraničních serverech v cizích jazycích vyjma slovenštiny

	TOTAL			
	RU (%)	RU (počet)	Zahájená přehrání (%)	Zahájená přehrání (počet)
Žádný nebo téměř žádný čas nevěnuji zahraničním serverům	63.70	2 347 828	61.40	71 070 168
Asi do 10 %	17.22	634 781	18.62	21 546 141
Asi 10 až 30 %	8.69	320 128	9.86	11 409 493
Asi 31 až 50 %	3.40	125 325	4.31	4 989 494
Asi 51 až 75 %	1.69	62 285	1.76	2 040 472
Více než 75 %	1.10	40 690	0.68	784 744
Nevím, nejsem si jist	0.13	4 888	0.16	184 148
Respondent nebyl dotazován	4.07	149 895	3.22	3 721 289

Zdroj: NetMonitor – SPIR – Gemius & Mediaresearch, Prosinec 2015

Graf 19: Čas trávený na zahraničních serverech v cizích jazycích vyjma slovenštiny dle RU(%)



Zdroj: NetMonitor – SPIR – Gemius & Mediaresearch, Prosinec 2015

LEGENDA

Níže uváděný pojem "cílová skupina" (daná cílová skupina, vybraná cílová skupina, vybraná CS) je zde používán ve smyslu cílová skupina uvedená v řádku tabulky (resp. sloupci grafu) daného socio-demografického ukazatele, tj. např. cílová skupina "ženy", "Liberecký kraj", "Důchodce" apod. Cílová skupina Všichni je definována jako Osoby ve věku 10+ let, které alespoň jednou v posledním měsíci navštívily internet.

MÉDIUM:

RU(počet) – počet návštěvníků (reálných uživatelů) vybraného média z příslušné cílové skupiny

RU(%) – složení návštěvníků

Informace o profilu návštěvníků vybraného média – v podobě procentuálního rozložení uživatelů internetu (dle Reache) mezi jednotlivé cílové skupiny.

$RU(\%) = RU(\text{počet})(\text{medium})(\text{vybraná CS}) / RU(\text{počet})(\text{medium})(\text{CS všichni}) * 100$

Reach(%) – poměr počtu návštěvníků média z příslušné cílové skupiny ku velikosti této cílové skupiny

$Reach(\%)(\text{CS}) = RU(\text{počet})(\text{medium})(\text{CS}) / \text{velikost CS}(\text{počet}) * 100$

Zahájená přehrání(počet) – počet zobrazení (page views) generovaných na médiu uživateli z příslušné cílové skupiny

Zahájená přehrání(%) – složení zobrazení (page views)

Informace o profilu návštěvníků vybraného média – v podobě procentuálního rozložení uživatelů internetu (dle zobrazení (page views)) mezi jednotlivé cílové skupiny.

$Zahájená\ přehrání(\%) = Zahájená\ přehrání(\text{počet})(\text{medium})(\text{vybraná CS}) / Zahájená\ přehrání(\text{počet})(\text{medium})(\text{CS všichni}) * 100$

Afinita(%) – afinita reache

Koeficient vyjadřující vztah návštěvnosti vybraného média k návštěvnosti internetu.

$Afinita(\%) = Reach(\%)(\text{medium})(\text{vybraná CS}) / Reach(\%)(\text{medium})(\text{CS všichni})$

TOTAL:

Total RU(počet) – počet návštěvníků (reálných uživatelů) všech měřených médií z příslušné cílové skupiny

Total RU(%) – složení návštěvníků, tj. informace o profilu Reache celkem pro všechna měřená média

Informace o profilu návštěvníků všech měřených médií – v podobě procentuálního rozložení uživatelů internetu (dle Reache) mezi jednotlivé cílové skupiny.

$RU(\%) = RU(\text{počet})(\text{všechna média})(\text{vybraná CS}) / RU(\text{počet})(\text{všechna média})(\text{CS všichni}) * 100$

Total Zahájená přehrání(počet) – počet zobrazení (page views) generovaných na všech měřených médiích uživateli z příslušné cílové skupiny

Total Zahájená přehrání(%) – složení zobrazení, tj. informace o profilu zobrazení (page views) celkem pro všechna měřená média

Informace o profilu návštěvníků všech měřených médií – v podobě procentuálního rozložení uživatelů internetu (dle zobrazení (page views)) mezi jednotlivé cílové skupiny.

$Zahájená\ přehrání(\%) = Zahájená\ přehrání(\text{počet})(\text{všechna média})(\text{vybraná CS}) / Zahájená\ přehrání(\text{počet})(\text{všechna média})(\text{CS všichni}) * 100$

Otázka IT znalosti

Základní – osoby, které deklarují základní znalosti práce s počítačem a internetem. (např. psaní základních textů, ukládání souborů, elektronická pošta, prohlížení www stránek apod.)

Nadstandardní – osoby, které deklarují užívání počítače a internetu na nadstandardní úrovni. (např. využívání matematických funkcí v tabulkovém procesoru, tvorba grafických prezentací, práce s vyhledávači, databáze na uživatelské úrovni apod.)

Profesionální – osoby, které se profesionálně věnují IT, technologiím apod. (např. programátorská nebo administrátorská činnost)

ABCDE klasifikace

ABCDE klasifikace umožňuje posuzování sociálního a ekonomického postavení jednotlivců ve společnosti. Obvykle je počítána pro přednostu domácnosti (hlavu domácnosti), vzhledem ke specifiku internetového dotazování byla přijata metoda přímého výpočtu přímo pro jednotlivé respondenty. Na aktualizaci ABCDE klasifikace pracovala v posledním roce metodická komise se zástupci výzkumných agentur, reklamních agentur a odborné veřejnosti. Výsledkem je navržení škály A,B,C1,C2,D,E1,E2,E3. Tato škála odpovídá mezinárodnímu standardu potvrzeného sdružením ESOMAR a i algoritmus zařazení jednotlivce odpovídá mezinárodním zvyklostem. ABCDE klasifikace rozčleňuje jednotlivce domácnosti do sociálních kategorií na základě ekonomického postavení (ekonomicky aktivní x neaktivní jednotlivce). Pro ekonomicky aktivní potom rozlišuje podnikatele a zaměstnance. Pozice v zaměstnání potom slouží k další diferenciaci (včetně případného počtu podřízených osob pro vedoucí zaměstnance). Pro všechny vzniklé třídy má na závěrečné zařazení vliv vzdělání zkoumané osoby. Pro ekonomicky neaktivní osoby se na základě standardu ESOMAR nepostupuje dle jejich posledního zaměstnání, ale na základě stupně ekonomické síly měřené prostřednictvím vybavenosti domácnosti, vliv vzdělání se projevuje i zde. Vzhledem k tomu, že mezinárodní postup odpovídá evropským stupňům, vychází při jeho použití horší sociální struktura obyvatel ČR než bylo zvykem pro stávající klasifikaci ABCD, nicméně tato struktura umožňuje provádět srovnání v rámci Evropy. Přesto se komise rozhodla, že pro použití v rámci ČR bude použita upravená škála, která zohlední specifika ČR. Tato upravená škála vzniká z evropského standardu posunutím o jednu nebo dvě třídy výše či níže na základě indexu životního minima domácnosti, ve které zkoumaná osoba žije.

A – Skupina s nejvyšším sociálním statusem ve společnosti daným vysoce prestižním zaměstnáním a zároveň nejvyššími příjmy.

B – Skupina s nadprůměrnými příjmy, obvykle vyšší management a skupina vyšších profesionálů s minimálně středoškolským vzděláním.

C1, C2 – Skupina s průměrným životním standardem a průměrnými příjmy. Jde o skupinu např. malých podnikatelů a živnostníků, techniků, úředníků a nižších odborníků.

D – Skupina s průměrným až mírně podprůměrným životním standardem. Patří sem např. skupina kvalifikovaných manuálních pracovníků.

E1, E2, E3 – Skupina charakterizována podprůměrným životním standardem, kde se nacházejí především neaktivní jednotlivci, tzn. nezaměstnaní, důchodci nebo nekvalifikovaní dělníci apod.

Otázky k ekonomické aktivitě a k zaměstnání:

Tyto otázky (ot.18, 19, 20, 21 a 22) jsou (mimo jiných) použity především ke stanovení ABCDE klasifikace. Na základě odpovědi respondenta na otázku 8 (Ekonomická aktivita) je dále dotazován skupinou specifických otázek. Otázka 8 je tedy použita jako filtr pro kladení dalších otázek. Tedy výše uvedených pět otázek není položeno každému respondentovi. Proto pro možnost tvorby cílových skupin v rámci celé populace je doplněna segmentace jednotlivých odpovědí na tuto otázku o skupinu respondentů, kterým tato příslušná otázka nebyla položena. Tedy například u otázky č. 20 "Podnikatelská činnost" je tato skupina označena "Respondent není podnikatel".