

SPIR NetMonitor

Výzkum sociodemografie návštěvníků internetu v České Republice

Název média:

TOTAL

Měsíc:

Listopad 2015

Základní informace	
Velikost internetové populace ČR	6 949 307
Počet respondentů	
Total (za všechna měřená média)	N = 12 825
RU(počet)	3 801 858
Reach(%)	54.71
Zahájená přehraní(počet) (od návštěvníků z ČR)	131 428 355
Zahájená přehraní(počet) (od všech návštěvníků)	143 585 847

**Zdroj: NetMonitor – SPIR – Gemius & Mediaresearch
Listopad 2015**

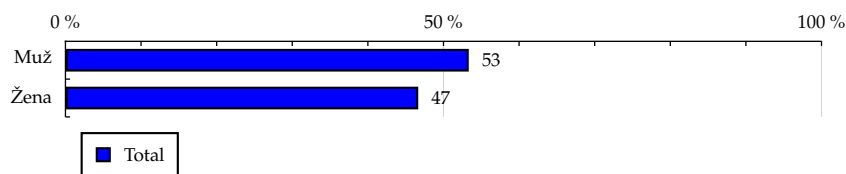
TOTAL

Tabulka 1: Pohlaví

	TOTAL			
	RU (%)	RU (počet)	Zahájená přehrání (%)	Zahájená přehrání (počet)
Muž	53,34	2 027 884	58,75	77 213 182
Žena	46,66	1 773 974	41,25	54 215 172

Zdroj: NetMonitor – SPIR – Gemius & Mediaresearch, Listopad 2015

Graf 1: Pohlaví dle RU(%)



Zdroj: NetMonitor – SPIR – Gemius & Mediaresearch, Listopad 2015

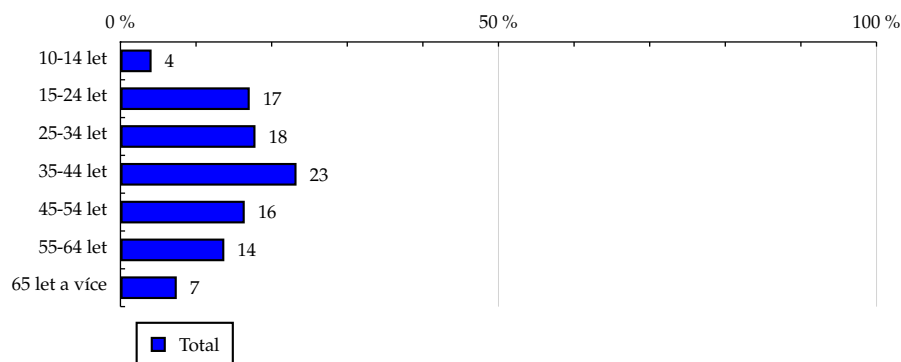
TOTAL

Tabulka 2: Věk

	TOTAL			
	RU (%)	RU (počet)	Zahájená přehrání (%)	Zahájená přehrání (počet)
10-14 let	4.12	156 567	4.95	6 501 835
15-24 let	17.10	650 196	23.26	30 573 149
25-34 let	17.86	679 068	18.60	24 450 918
35-44 let	23.29	885 496	21.15	27 802 486
45-54 let	16.44	624 854	14.62	19 210 825
55-64 let	13.74	522 309	11.77	15 463 701
65 let a více	7.45	283 366	5.65	7 425 440

Zdroj: NetMonitor – SPIR – Gemius & Mediaresearch, Listopad 2015

Graf 2: Věk dle RU(%)



Zdroj: NetMonitor – SPIR – Gemius & Mediaresearch, Listopad 2015

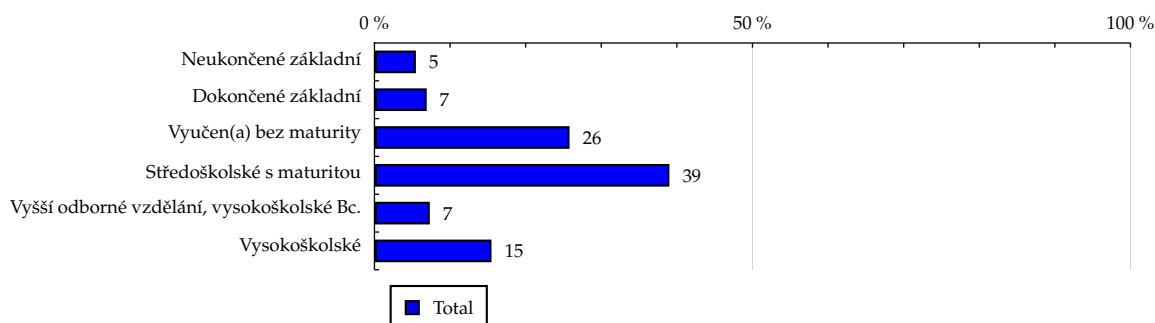
TOTAL

Tabulka 3: Nejvyšší dokončené vzdělání

	TOTAL			
	RU (%)	RU (počet)	Zahájená přehrání (%)	Zahájená přehrání (počet)
Neukončené základní	5.48	208 476	6.19	8 135 321
Dokončené základní	6.91	262 674	7.00	9 196 448
Vyučen(a) bez maturity	25.80	980 905	27.69	36 391 439
Středoškolské s maturitou	39.01	1 482 986	39.82	52 335 195
Vyšší odborné vzdělání, vysokoškolské Bc.	7.32	278 117	6.47	8 500 279
Vysokoškolské	15.48	588 698	12.84	16 869 673

Zdroj: NetMonitor – SPIR – Gemius & Mediaresearch, Listopad 2015

Graf 3: Nejvyšší dokončené vzdělání dle RU(%)



Zdroj: NetMonitor – SPIR – Gemius & Mediaresearch, Listopad 2015

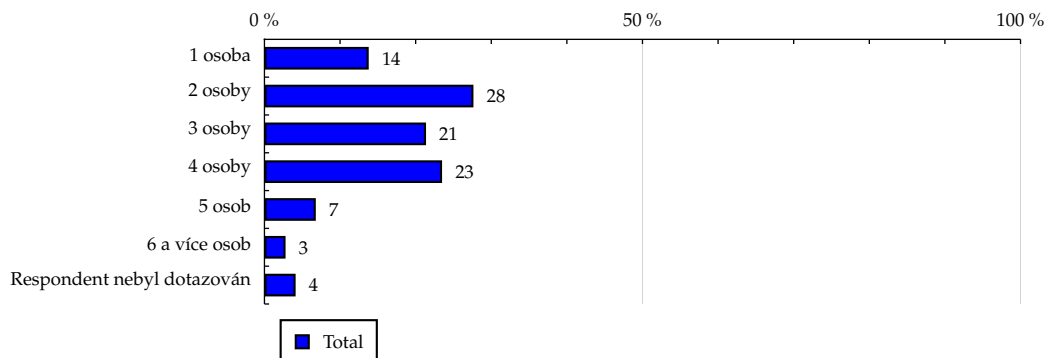
TOTAL

Tabulka 4: Počet osob v domácnosti

	TOTAL			
	RU (%)	RU (počet)	Zahájená přehrání (%)	Zahájená přehrání (počet)
1 osoba	13.79	524 384	11.21	14 738 589
2 osoby	27.64	1 050 838	25.80	33 902 671
3 osoby	21.37	812 307	22.67	29 800 067
4 osoby	23.49	893 218	24.79	32 585 073
5 osob	6.79	258 287	7.50	9 852 727
6 a více osob	2.79	106 254	3.08	4 047 392
Respondent nebyl dotazován	4.12	156 567	4.95	6 501 835

Zdroj: NetMonitor – SPIR – Gemius & Mediaresearch, Listopad 2015

Graf 4: Počet osob v domácnosti dle RU(%)



Zdroj: NetMonitor – SPIR – Gemius & Mediaresearch, Listopad 2015

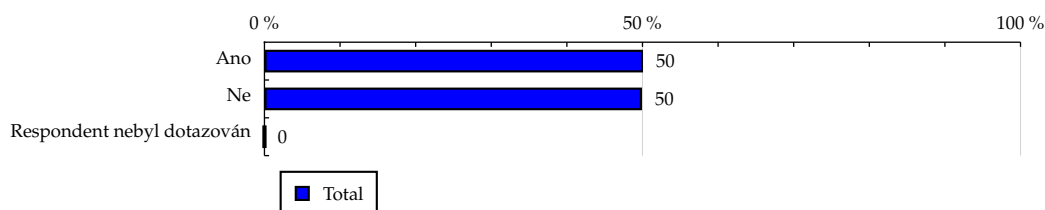
TOTAL

Tabulka 5: Hlava domácnosti

	TOTAL			
	RU (%)	RU (počet)	Zahájená přehrání (%)	Zahájená přehrání (počet)
Ano	50.07	1 903 499	46.61	61 253 636
Ne	49.93	1 898 359	53.39	70 174 719
Respondent nebyl dotazován	0.00	0	0.00	0

Zdroj: NetMonitor – SPIR – Gemius & Mediaresearch, Listopad 2015

Graf 5: Hlava domácnosti dle RU(%)



Zdroj: NetMonitor – SPIR – Gemius & Mediaresearch, Listopad 2015

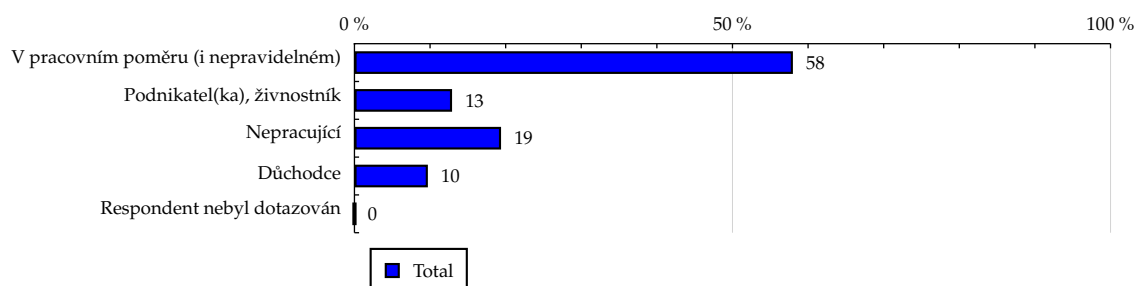
TOTAL

Tabulka 6: Ekonomická aktivita

	TOTAL			
	RU (%)	RU (počet)	Zahájená přehrání (%)	Zahájená přehrání (počet)
V pracovním poměru (i nepravidelném)	57.99	2 204 863	55.74	73 252 406
Podnikatel(ka), živnostník	12.91	490 639	11.17	14 675 198
Nepracující	19.39	737 161	23.82	31 311 294
Důchodce	9.71	369 194	9.27	12 189 456
Respondent nebyl dotazován	0.00	0	0.00	0

Zdroj: NetMonitor – SPIR – Gemius & Mediaresearch, Listopad 2015

Graf 6: Ekonomická aktivita dle RU(%)



Zdroj: NetMonitor – SPIR – Gemius & Mediaresearch, Listopad 2015

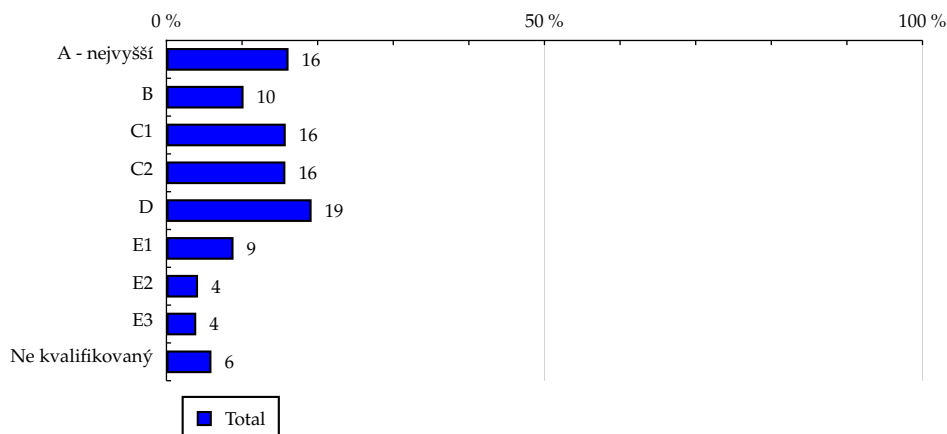
TOTAL

Tabulka 7: ABCDE národní socioekonomická klasifikace

	TOTAL			
	RU (%)	RU (počet)	Zahájená přehrání (%)	Zahájená přehrání (počet)
A - nejvyšší	16.15	614 118	13.50	17 749 094
B	10.20	387 681	11.67	15 337 429
C1	15.78	600 045	15.37	20 202 945
C2	15.73	597 865	16.55	21 749 768
D	19.20	729 933	19.25	25 299 259
E1	8.87	337 169	9.46	12 428 916
E2	4.18	158 970	3.87	5 083 098
E3	3.94	149 747	3.53	4 634 142
Ne kvalifikovaný	5.95	226 326	6.81	8 943 702

Zdroj: NetMonitor – SPIR – Gemius & Mediaresearch, Listopad 2015

Graf 7: ABCDE národní socioekonomická klasifikace dle RU(%)



Zdroj: NetMonitor – SPIR – Gemius & Mediaresearch, Listopad 2015

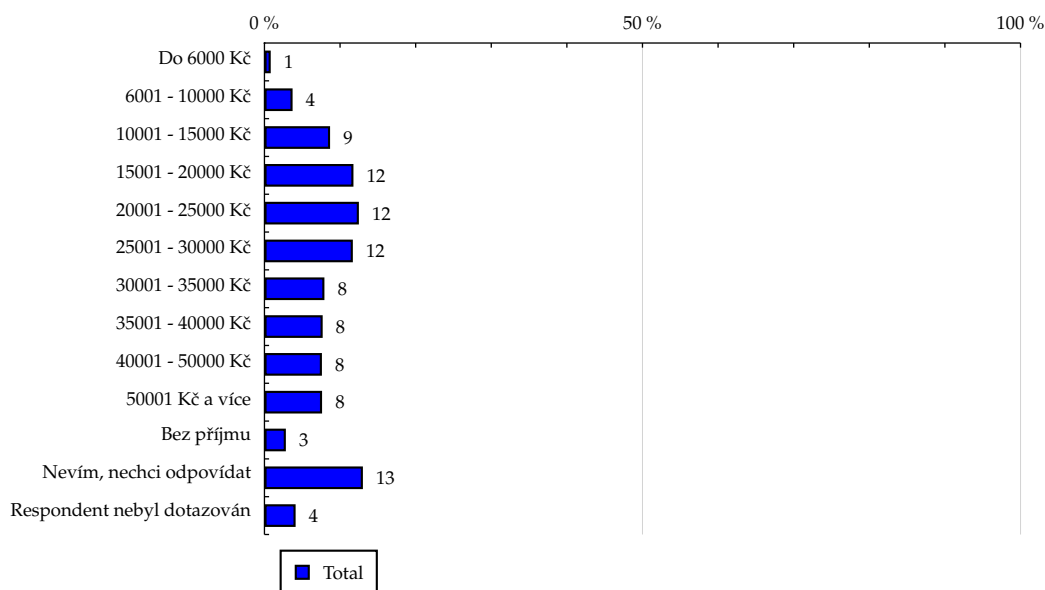
TOTAL

Tabulka 8: Čistý příjem domácnosti

	TOTAL			
	RU (%)	RU (počet)	Zahájená přehrání (%)	Zahájená přehrání (počet)
Do 6000 Kč	0.83	31 736	0.81	1 070 282
6001 - 10000 Kč	3.72	141 290	2.87	3 771 175
10001 - 15000 Kč	8.68	330 047	8.68	11 407 098
15001 - 20000 Kč	11.77	447 426	11.69	15 361 155
20001 - 25000 Kč	12.49	474 906	11.05	14 519 166
25001 - 30000 Kč	11.69	444 417	10.64	13 979 299
30001 - 35000 Kč	7.93	301 542	8.07	10 605 585
35001 - 40000 Kč	7.70	292 763	7.84	10 308 155
40001 - 50000 Kč	7.60	288 948	7.53	9 890 128
50001 Kč a více	7.62	289 873	7.88	10 351 670
Bez příjmu	2.83	107 411	3.49	4 580 921
Nevím, nechci odpovídat	13.02	494 926	14.52	19 081 886
Respondent nebyl dotazován	4.12	156 567	4.95	6 501 835

Zdroj: NetMonitor – SPIR – Gemius & Mediaresearch, Listopad 2015

Graf 8: Čistý příjem domácnosti dle RU(%)



Zdroj: NetMonitor – SPIR – Gemius & Mediaresearch, Listopad 2015

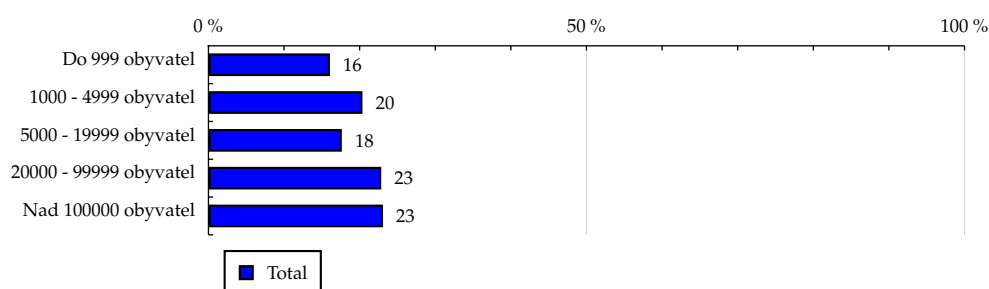
TOTAL

Tabulka 9: Velikost místa bydliště

	TOTAL			
	RU (%)	RU (počet)	Zahájená přehrání (%)	Zahájená přehrání (počet)
Do 999 obyvatel	16.07	610 795	19.64	25 817 329
1000 - 4999 obyvatel	20.37	774 480	19.87	26 112 661
5000 - 19999 obyvatel	17.64	670 638	15.93	20 940 004
20000 - 99999 obyvatel	22.85	868 557	21.77	28 610 168
Nad 100000 obyvatel	23.08	877 388	22.79	29 948 193

Zdroj: NetMonitor – SPIR – Gemius & Mediaresearch, Listopad 2015

Graf 9: Velikost místa bydliště dle RU(%)



Zdroj: NetMonitor – SPIR – Gemius & Mediaresearch, Listopad 2015

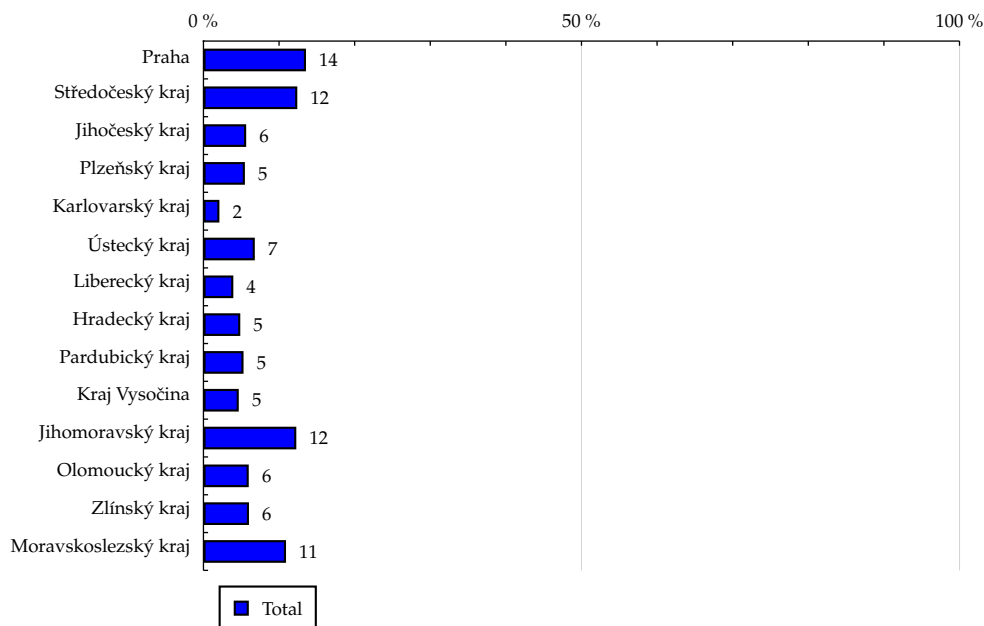
TOTAL

Tabulka 10: Kraj

	TOTAL			
	RU (%)	RU (počet)	Zahájená přehrání (%)	Zahájená přehrání (počet)
Praha	13.56	515 587	13.22	17 374 095
Středočeský kraj	12.41	471 983	11.54	15 165 759
Jihočeský kraj	5.65	214 792	5.14	6 756 803
Plzeňský kraj	5.48	208 524	6.19	8 137 033
Karlovarský kraj	2.11	80 092	1.53	2 011 432
Ústecký kraj	6.79	258 069	6.45	8 480 742
Liberecký kraj	3.95	150 278	3.78	4 972 972
Hradecký kraj	4.87	185 211	6.01	7 904 019
Pardubický kraj	5.30	201 373	5.49	7 209 753
Kraj Vysočina	4.67	177 422	5.30	6 964 694
Jihomoravský kraj	12.28	466 928	12.88	16 933 869
Olomoucký kraj	5.99	227 886	7.41	9 740 414
Zlínský kraj	6.02	228 714	5.39	7 078 498
Moravskoslezský kraj	10.92	414 993	9.66	12 698 272

Zdroj: NetMonitor – SPIR – Gemius & Mediaresearch, Listopad 2015

Graf 10: Kraj dle RU(%)

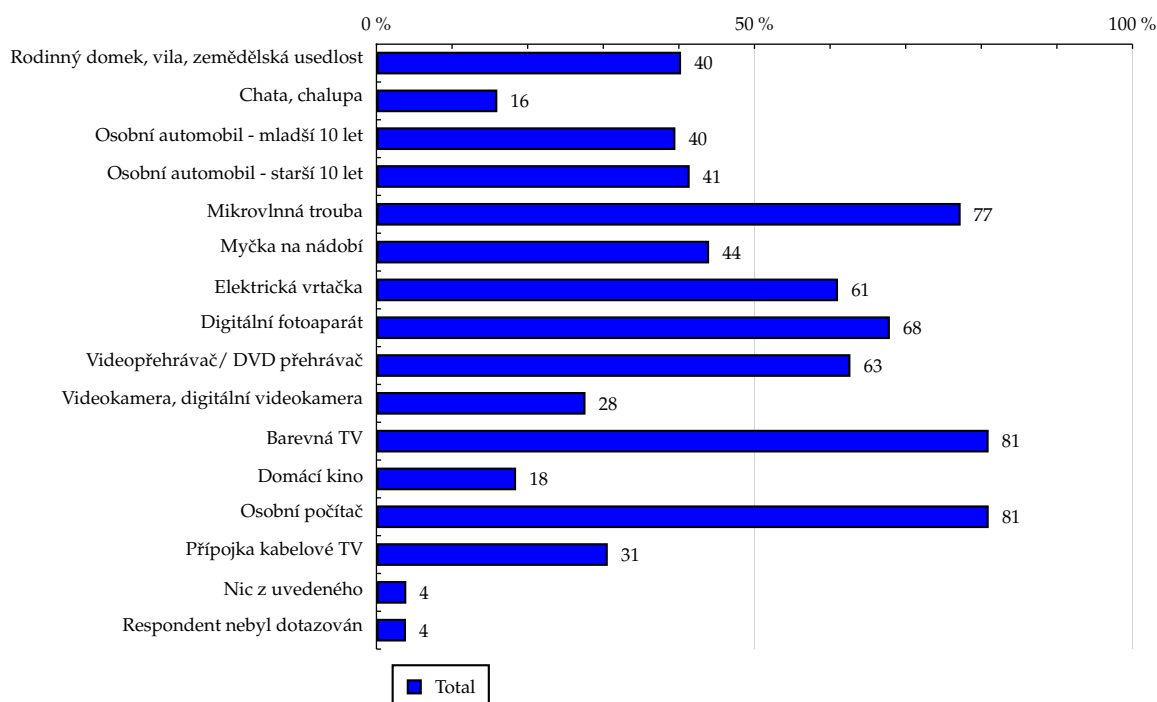


Zdroj: NetMonitor – SPIR – Gemius & Mediaresearch, Listopad 2015

Tabulka 11: Vybavenost

	TOTAL			
	RU (%)	RU (počet)	Zahájená přehrání (%)	Zahájená přehrání (počet)
Rodinný domek, vila, zemědělská usedlost	40.29	1 531 932	42.25	55 533 775
Chata, chalupa	15.99	608 038	15.80	20 760 622
Osobní automobil - mladší 10 let	39.54	1 503 209	39.82	52 329 216
Osobní automobil - starší 10 let	41.43	1 575 012	43.59	57 288 818
Mikrovlnná trouba	77.27	2 937 828	78.22	102 804 112
Myčka na nádobí	44.00	1 672 968	43.98	57 798 464
Elektrická vrtačka	61.05	2 321 187	62.72	82 429 134
Digitální fotoaparát	67.91	2 581 860	68.56	90 112 248
Videopřehrávač/ DVD přehrávač	62.69	2 383 537	62.92	82 688 299
Videokamera, digitální videokamera	27.65	1 051 325	29.27	38 473 096
Barevná TV	80.97	3 078 280	81.27	106 810 718
Domácí kino	18.47	702 098	19.14	25 159 318
Osobní počítač	80.98	3 078 581	81.98	107 740 042
Přípojka kabelové TV	30.60	1 163 493	32.30	42 449 257
Nic z uvedeného	3.95	150 074	2.54	3 333 074
Respondent nebyl dotazován	3.91	148 745	4.20	5 525 095

Zdroj: NetMonitor – SPIR – Gemius & Mediaresearch, Listopad 2015

Graf 11: Vybavenost dle RU(%)


Zdroj: NetMonitor – SPIR – Gemius & Mediaresearch, Listopad 2015

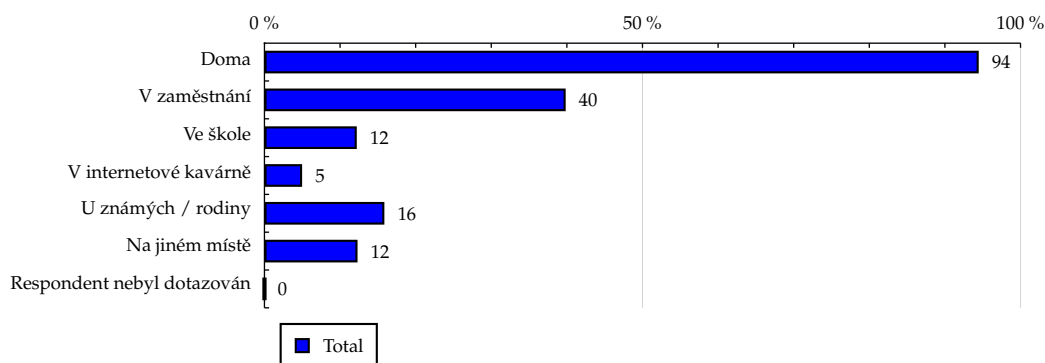
TOTAL

Tabulka 12: Všechna místa používání internetu

	TOTAL			
	RU (%)	RU (počet)	Zahájená přehráni (%)	Zahájená přehráni (počet)
Doma	94.47	3 591 597	95.71	125 790 417
V zaměstnání	39.84	1 514 524	40.34	53 024 559
Ve škole	12.21	464 143	17.01	22 351 848
V internetové kavárně	4.98	189 244	6.20	8 151 902
U známých / rodiny	15.86	603 000	19.60	25 756 829
Na jiném místě	12.31	467 904	14.27	18 751 944
Respondent nebyl dotazován	0.00	0	0.00	0

Zdroj: NetMonitor – SPIR – Gemius & Mediaresearch, Listopad 2015

Graf 12: Všechna místa používání internetu dle RU(%)



Zdroj: NetMonitor – SPIR – Gemius & Mediaresearch, Listopad 2015

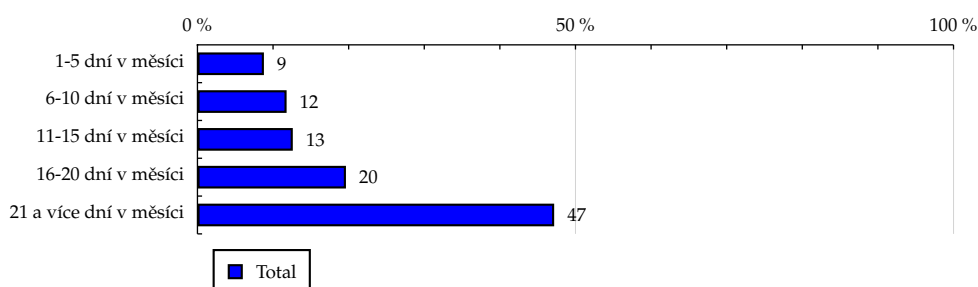
TOTAL

Tabulka 13: Měřená četnost užívání internetu (NetMonitor)

	TOTAL			
	RU (%)	RU (počet)	Zahájená přehrání (%)	Zahájená přehrání (počet)
1-5 dní v měsíci	8.79	334 077	1.72	2 256 627
6-10 dní v měsíci	11.79	448 096	4.64	6 096 064
11-15 dní v měsíci	12.61	479 423	6.93	9 106 382
16-20 dní v měsíci	19.64	746 718	14.96	19 662 668
21 a více dní v měsíci	47.18	1 793 542	71.76	94 306 613

Zdroj: NetMonitor – SPIR – Gemius & Mediaresearch, Listopad 2015

Graf 13: Měřená četnost užívání internetu (NetMonitor) dle RU(%)



Zdroj: NetMonitor – SPIR – Gemius & Mediaresearch, Listopad 2015

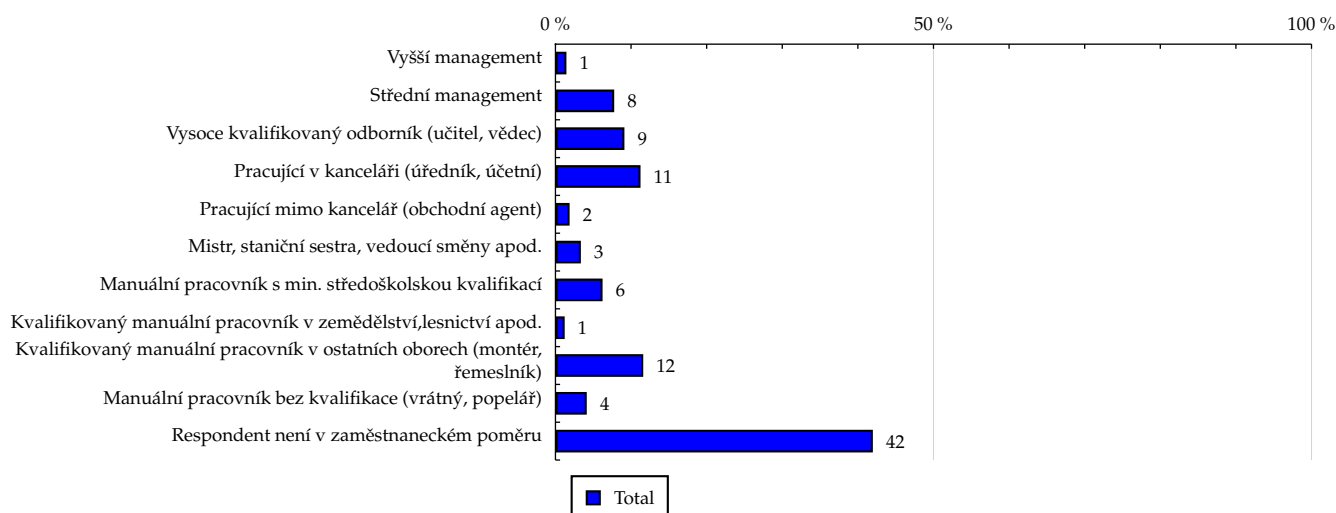
TOTAL

Tabulka 14: Charakteristika zaměstnání

	TOTAL			
	RU (%)	RU (počet)	Zahájená přehrání (%)	Zahájená přehrání (počet)
Vyšší management	1.45	55 163	0.97	1 275 064
Střední management	7.77	295 417	7.56	9 932 032
Vysoce kvalifikovaný odborník (učitel, vědec)	9.12	346 908	8.01	10 521 796
Pracující v kanceláři (úředník, účetní)	11.25	427 744	10.57	13 893 799
Pracující mimo kancelář (obchodní agent)	1.87	70 960	1.42	1 870 659
Mistr, staniční sestra, vedoucí směny apod.	3.36	127 694	3.11	4 087 707
Manuální pracovník s min. středoškolskou kvalifikací	6.23	236 831	6.40	8 413 850
Kvalifikovaný manuální pracovník v zemědělství, lesnictví apod.	1.22	46 381	1.23	1 614 933
Kvalifikovaný manuální pracovník v ostatních oborech (montér, řemeslník)	11.61	441 292	12.34	16 223 785
Manuální pracovník bez kvalifikace (vrátný, popelář)	4.14	157 276	4.12	5 420 513
Respondent není v zaměstnaneckém poměru	41.98	1 596 187	44.26	58 174 216

Zdroj: NetMonitor – SPIR – Gemius & Mediaresearch, Listopad 2015

Graf 14: Charakteristika zaměstnání dle RU(%)



Zdroj: NetMonitor – SPIR – Gemius & Mediaresearch, Listopad 2015

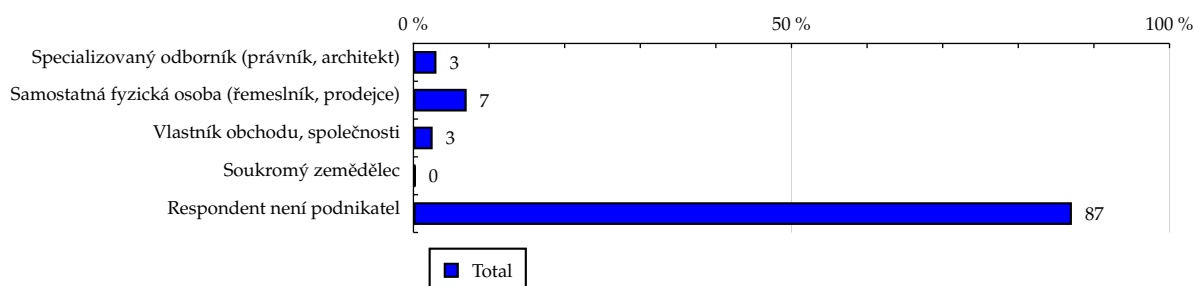
TOTAL

Tabulka 15: Podnikatelská činnost

	TOTAL			
	RU (%)	RU (počet)	Zahájená přehrání (%)	Zahájená přehrání (počet)
Specializovaný odborník (právník, architekt)	3.04	115 671	2.66	3 490 000
Samostatná fyzická osoba (řemeslník, prodejce)	7.04	267 816	6.20	8 147 895
Vlastník obchodu, společnosti	2.54	96 496	2.04	2 678 794
Soukromý zemědělec	0.28	10 654	0.27	358 510
Respondent není podnikatel	87.09	3 311 219	88.83	116 753 157

Zdroj: NetMonitor – SPIR – Gemius & Mediaresearch, Listopad 2015

Graf 15: Podnikatelská činnost dle RU(%)



Zdroj: NetMonitor – SPIR – Gemius & Mediaresearch, Listopad 2015

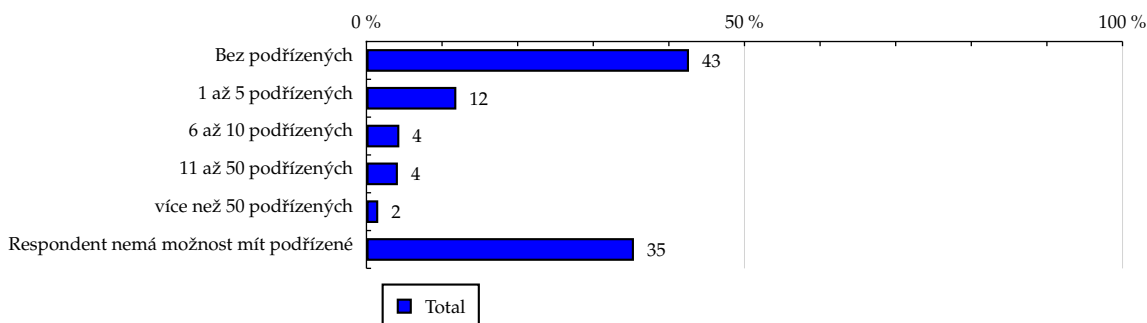
TOTAL

Tabulka 16: Počet podřízených

	TOTAL			
	RU (%)	RU (počet)	Zahájená přehrání (%)	Zahájená přehrání (počet)
Bez podřízených	42.66	1 621 926	41.72	54 829 975
1 až 5 podřízených	11.89	452 051	10.68	14 034 468
6 až 10 podřízených	4.35	165 421	3.55	4 671 870
11 až 50 podřízených	4.16	158 143	3.38	4 438 505
více než 50 podřízených	1.56	59 319	1.32	1 733 107
Respondent nemá možnost mít podřízené	35.38	1 344 995	39.35	51 720 430

Zdroj: NetMonitor – SPIR – Gemius & Mediaresearch, Listopad 2015

Graf 16: Počet podřízených dle RU(%)



Zdroj: NetMonitor – SPIR – Gemius & Mediaresearch, Listopad 2015

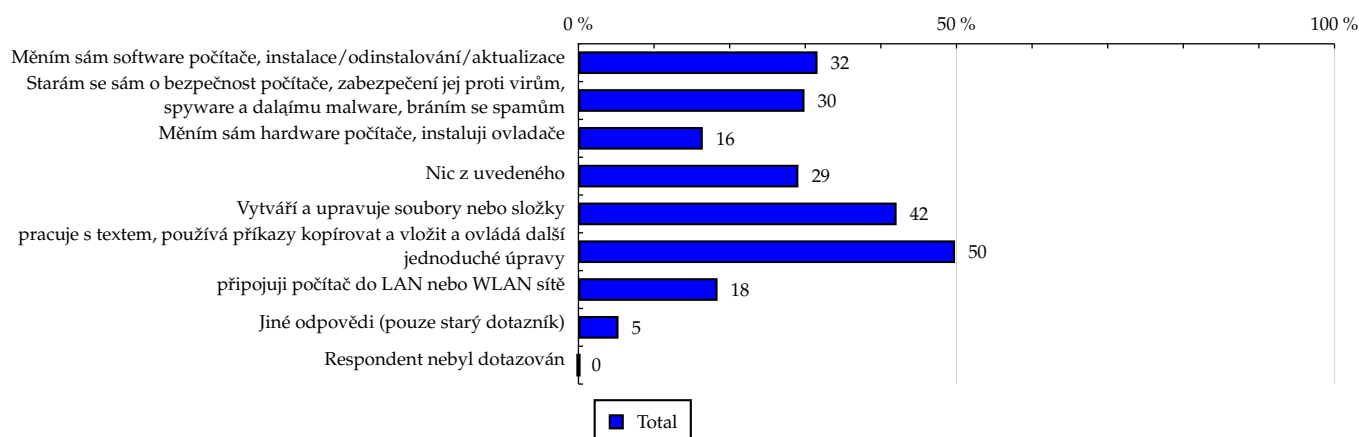
TOTAL

Tabulka 17: Činnost respondenta na počítači

	TOTAL			
	RU (%)	RU (počet)	Zahájená přehrání (%)	Zahájená přehrání (počet)
Měním sám software počítače, instalace/odinstalování/aktualizace	31.62	1 202 121	37.30	49 022 118
Starám se sám o bezpečnost počítače, zabezpečení jej proti virům, spyware a daláímu malware, bráním se spamům	29.90	1 136 807	34.52	45 370 913
Měním sám hardware počítače, instaluji ovladače	16.45	625 237	20.03	26 325 977
Nic z uvedeného	29.09	1 105 819	27.31	35 896 514
Vytváří a upravuje soubory nebo složky	42.08	1 600 005	48.15	63 278 520
pracuje s textem, používá příkazy kopírovat a vložit a ovládá další jednoduché úpravy	49.81	1 893 551	53.28	70 023 821
připojuji počítač do LAN nebo WLAN síť	18.40	699 363	23.78	31 257 640
Jiné odpovědi (pouze starý dotazník)	5.30	201 390	4.43	5 826 595
Respondent nebyl dotazován	0.00	0	0.00	0

Zdroj: NetMonitor – SPIR – Gemius & Mediaresearch, Listopad 2015

Graf 17: Činnost respondenta na počítači dle RU(%)



Zdroj: NetMonitor – SPIR – Gemius & Mediaresearch, Listopad 2015

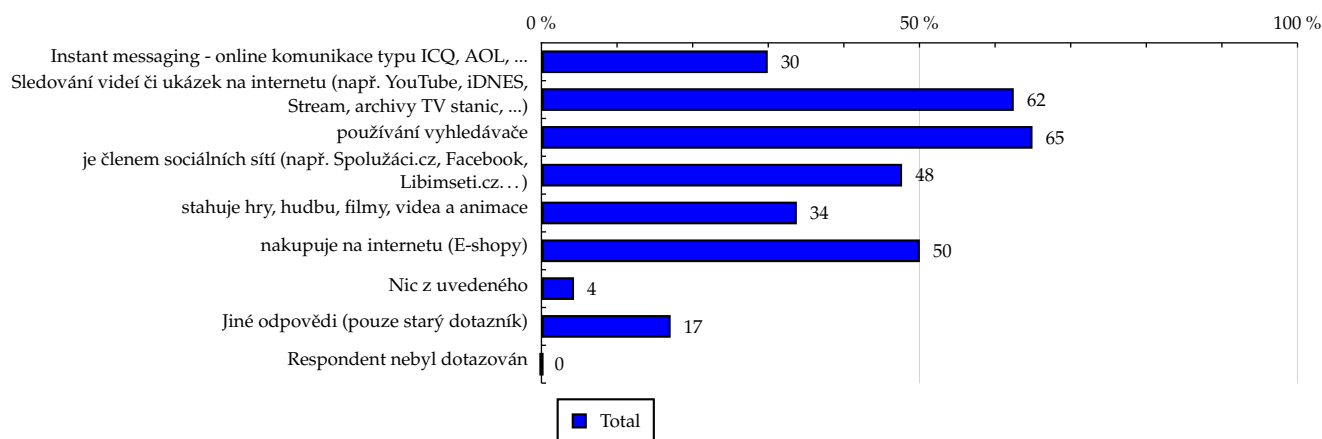
TOTAL

Tabulka 18: Pravidelné aktivity na internetu

	TOTAL			
	RU (%)	RU (počet)	Zahájená přehrání (%)	Zahájená přehrání (počet)
Instant messaging - online komunikace typu ICQ, AOL, ...	29.93	1 137 712	34.20	44 948 929
Sledování videí či ukázek na internetu (např. YouTube, iDNES, Stream, archivy TV stanic, ...)	62.47	2 375 158	71.79	94 352 125
používání vyhledávače	64.95	2 469 465	67.38	88 550 472
je členem sociálních sítí (např. Spolužáci.cz, Facebook, Libimseti.cz...)	47.70	1 813 492	54.62	71 789 264
stahuje hry, hudbu, filmy, videa a animace	33.78	1 284 137	42.82	56 271 758
nakupuje na internetu (E-shopy)	50.05	1 902 815	54.90	72 152 782
Nic z uvedeného	4.31	163 924	2.73	3 588 743
Jiné odpovědi (pouze starý dotazník)	17.09	649 770	14.72	19 345 730
Respondent nebyl dotazován	0.00	0	0.00	0

Zdroj: NetMonitor – SPIR – Gemius & Mediaresearch, Listopad 2015

Graf 18: Pravidelné aktivity na internetu dle RU(%)



Zdroj: NetMonitor – SPIR – Gemius & Mediaresearch, Listopad 2015

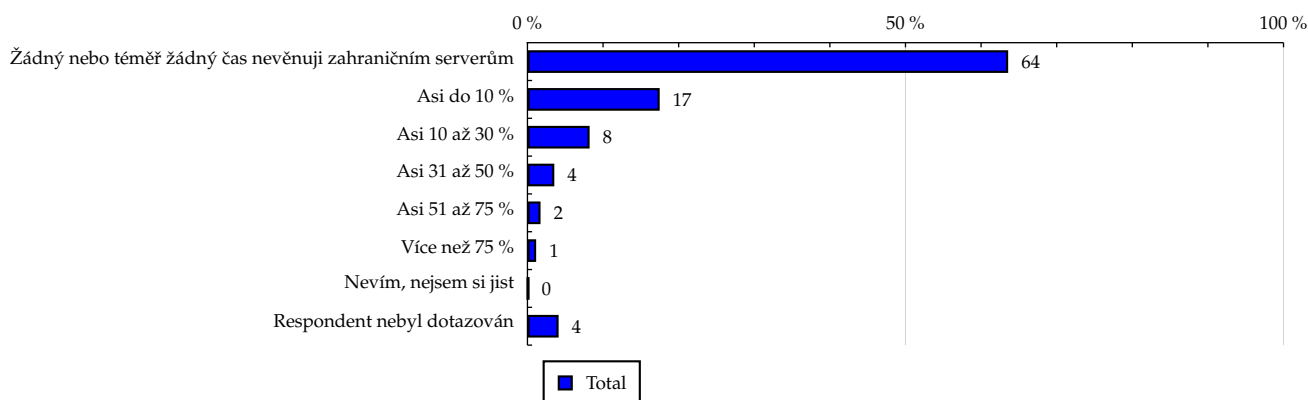
TOTAL

Tabulka 19: Čas trávený na zahraničních serverech v cizích jazycích vyjma slovenštiny

	TOTAL			
	RU (%)	RU (počet)	Zahájená přehrání (%)	Zahájená přehrání (počet)
Žádný nebo téměř žádný čas nevěnuji zahraničním serverům	63.58	2 417 356	56.82	74 672 121
Asi do 10 %	17.49	665 032	18.95	24 908 471
Asi 10 až 30 %	8.22	312 431	10.60	13 936 842
Asi 31 až 50 %	3.55	135 024	5.60	7 354 400
Asi 51 až 75 %	1.73	65 722	1.79	2 357 670
Více než 75 %	1.15	43 895	1.10	1 446 148
Nevím, nejsem si jist	0.15	5 828	0.19	250 868
Respondent nebyl dotazován	4.12	156 567	4.95	6 501 835

Zdroj: NetMonitor – SPIR – Gemius & Mediaresearch, Listopad 2015

Graf 19: Čas trávený na zahraničních serverech v cizích jazycích vyjma slovenštiny dle RU(%)



Zdroj: NetMonitor – SPIR – Gemius & Mediaresearch, Listopad 2015

LEGENDA

Níže uváděný pojem "cílová skupina" (daná cílová skupina, vybraná cílová skupina, vybraná CS) je zde používán ve smyslu cílová skupina uvedená v řádku tabulky (resp. sloupci grafu) daného socio-demografického ukazatele, tj. např. cílová skupina "ženy", "Liberecký kraj", "Důchodce" apod. Cílová skupina Všichni je definována jako Osoby ve věku 10+ let, které alespoň jednou v posledním měsíci navštívily internet.

MÉDIUM:

RU(počet) – počet návštěvníků (reálných uživatelů) vybraného média z příslušné cílové skupiny

RU(%) – složení návštěvníků

Informace o profilu návštěvníků vybraného média – v podobě procentuálního rozložení uživatelů internetu (dle Reache) mezi jednotlivé cílové skupiny.

$RU(\%) = RU(\text{počet})(\text{medium})(\text{vybraná CS}) / RU(\text{počet})(\text{medium})(\text{CS všichni}) * 100$

Reach(%) – poměr počtu návštěvníků média z příslušné cílové skupiny ku velikosti této cílové skupiny

$Reach(\%)(\text{CS}) = RU(\text{počet})(\text{medium})(\text{CS}) / \text{velikost CS}(\text{počet}) * 100$

Zahájená přehrání(počet) – počet zobrazení (page views) generovaných na médiu uživateli z příslušné cílové skupiny

Zahájená přehrání(%) – složení zobrazení (page views)

Informace o profilu návštěvníků vybraného média – v podobě procentuálního rozložení uživatelů internetu (dle zobrazení (page views)) mezi jednotlivé cílové skupiny.

$Zahájená\ přehrání(\%) = Zahájená\ přehrání(\text{počet})(\text{medium})(\text{vybraná CS}) / Zahájená\ přehrání(\text{počet})(\text{medium})(\text{CS všichni}) * 100$

Afinita(%) – afinita reache

Koeficient vyjadřující vztah návštěvnosti vybraného média k návštěvnosti internetu.

$Afinita(\%) = Reach(\%)(\text{medium})(\text{vybraná CS}) / Reach(\%)(\text{medium})(\text{CS všichni})$

TOTAL:

Total RU(počet) – počet návštěvníků (reálných uživatelů) všech měřených médií z příslušné cílové skupiny

Total RU(%) – složení návštěvníků, tj. informace o profilu Reache celkem pro všechna měřená média

Informace o profilu návštěvníků všech měřených médií – v podobě procentuálního rozložení uživatelů internetu (dle Reache) mezi jednotlivé cílové skupiny.

$RU(\%) = RU(\text{počet})(\text{všechna média})(\text{vybraná CS}) / RU(\text{počet})(\text{všechna média})(\text{CS všichni}) * 100$

Total Zahájená přehrání(počet) – počet zobrazení (page views) generovaných na všech měřených médiích uživateli z příslušné cílové skupiny

Total Zahájená přehrání(%) – složení zobrazení, tj. informace o profilu zobrazení (page views) celkem pro všechna měřená média

Informace o profilu návštěvníků všech měřených médií – v podobě procentuálního rozložení uživatelů internetu (dle zobrazení (page views)) mezi jednotlivé cílové skupiny.

$Zahájená\ přehrání(\%) = Zahájená\ přehrání(\text{počet})(\text{všechna média})(\text{vybraná CS}) / Zahájená\ přehrání(\text{počet})(\text{všechna média})(\text{CS všichni}) * 100$

Otázka IT znalosti

Základní – osoby, které deklarují základní znalosti práce s počítačem a internetem. (např. psaní základních textů, ukládání souborů, elektronická pošta, prohlížení www stránek apod.)

Nadstandardní – osoby, které deklarují užívání počítače a internetu na nadstandardní úrovni. (např. využívání matematických funkcí v tabulkovém procesoru, tvorba grafických prezentací, práce s vyhledávači, databáze na uživatelské úrovni apod.)

Profesionální – osoby, které se profesionálně věnují IT, technologiím apod. (např. programátorská nebo administrátorská činnost)

ABCDE klasifikace

ABCDE klasifikace umožňuje posuzování sociálního a ekonomického postavení jednotlivců ve společnosti. Obvykle je počítána pro přednostu domácnosti (hlavu domácnosti), vzhledem ke specifiku internetového dotazování byla přijata metoda přímého výpočtu přímo pro jednotlivé respondenty. Na aktualizaci ABCDE klasifikace pracovala v posledním roce metodická komise se zástupci výzkumných agentur, reklamních agentur a odborné veřejnosti. Výsledkem je navržení škály A,B,C1,C2,D,E1,E2,E3. Tato škála odpovídá mezinárodnímu standardu potvrzeného sdružením ESOMAR a i algoritmus zařazení jednotlivce odpovídá mezinárodním zvyklostem. ABCDE klasifikace rozčleňuje jednotlivce domácnosti do sociálních kategorií na základě ekonomického postavení (ekonomicky aktivní x neaktivní jednotlivce). Pro ekonomicky aktivní potom rozlišuje podnikatele a zaměstnance. Pozice v zaměstnání potom slouží k další diferenciaci (včetně případného počtu podřízených osob pro vedoucí zaměstnance). Pro všechny vzniklé třídy má na závěrečné zařazení vliv vzdělání zkoumané osoby. Pro ekonomicky neaktivní osoby se na základě standardu ESOMAR nepostupuje dle jejich posledního zaměstnání, ale na základě stupně ekonomické síly měřené prostřednictvím vybavenosti domácnosti, vliv vzdělání se projevuje i zde. Vzhledem k tomu, že mezinárodní postup odpovídá evropským stupňům, vychází při jeho použití horší sociální struktura obyvatel ČR než bylo zvykem pro stávající klasifikaci ABCD, nicméně tato struktura umožňuje provádět srovnání v rámci Evropy. Přesto se komise rozhodla, že pro použití v rámci ČR bude použita upravená škála, která zohlední specifika ČR. Tato upravená škála vzniká z evropského standardu posunutím o jednu nebo dvě třídy výše či níže na základě indexu životního minima domácnosti, ve které zkoumaná osoba žije.

A – Skupina s nejvyšším sociálním statusem ve společnosti daným vysoce prestižním zaměstnáním a zároveň nejvyššími příjmy.

B – Skupina s nadprůměrnými příjmy, obvykle vyšší management a skupina vyšších profesionálů s minimálně středoškolským vzděláním.

C1, C2 – Skupina s průměrným životním standardem a průměrnými příjmy. Jde o skupinu např. malých podnikatelů a živnostníků, techniků, úředníků a nižších odborníků.

D – Skupina s průměrným až mírně podprůměrným životním standardem. Patří sem např. skupina kvalifikovaných manuálních pracovníků.

E1, E2, E3 – Skupina charakterizována podprůměrným životním standardem, kde se nacházejí především neaktivní jednotlivci, tzn. nezaměstnaní, důchodci nebo nekvalifikovaní dělníci apod.

Otázky k ekonomické aktivitě a k zaměstnání:

Tyto otázky (ot.18, 19, 20, 21 a 22) jsou (mimo jiných) použity především ke stanovení ABCDE klasifikace. Na základě odpovědi respondenta na otázku 8 (Ekonomická aktivita) je dále dotazován skupinou specifických otázek. Otázka 8 je tedy použita jako filtr pro kladení dalších otázek. Tedy výše uvedených pět otázek není položeno každému respondentovi. Proto pro možnost tvorby cílových skupin v rámci celé populace je doplněna segmentace jednotlivých odpovědí na tuto otázku o skupinu respondentů, kterým tato příslušná otázka nebyla položena. Tedy například u otázky č. 20 "Podnikatelská činnost" je tato skupina označena "Respondent není podnikatel".