

SPIR NetMonitor

Výzkum sociodemografie návštěvníků internetu v České Republice

Název média:

TOTAL

Měsíc:

Prosinec 2014

Základní informace	
Velikost internetové populace ČR	6 936 533
Počet respondentů	
Total (za všechna měřená média)	N = 7 194
RU(počet)	3 545 724
Reach(%)	51.12
Zahájená přehrání(počet) (od návštěvníků z ČR)	136 929 331
Zahájená přehrání(počet) (od všech návštěvníků)	152 408 816

**Zdroj: NetMonitor – SPIR – Gemius & Mediaresearch
Prosinec 2014**

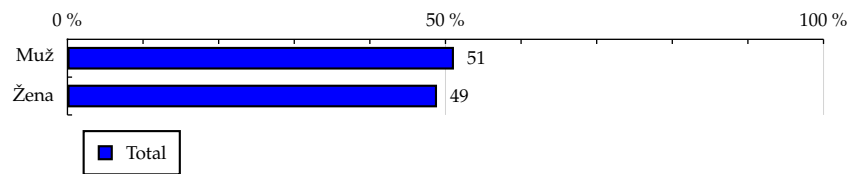
TOTAL

Tabulka 1: Pohlaví

	TOTAL			
	RU (%)	RU (počet)	Zahájená přehrání (%)	Zahájená přehrání (počet)
Muž	51.12	1 812 718	46.41	63 553 569
Žena	48.88	1 733 006	53.59	73 375 762

Zdroj: NetMonitor – SPIR – Gemius & Mediaresearch, Prosinec 2014

Graf 1: Pohlaví dle RU(%)



Zdroj: NetMonitor – SPIR – Gemius & Mediaresearch, Prosinec 2014

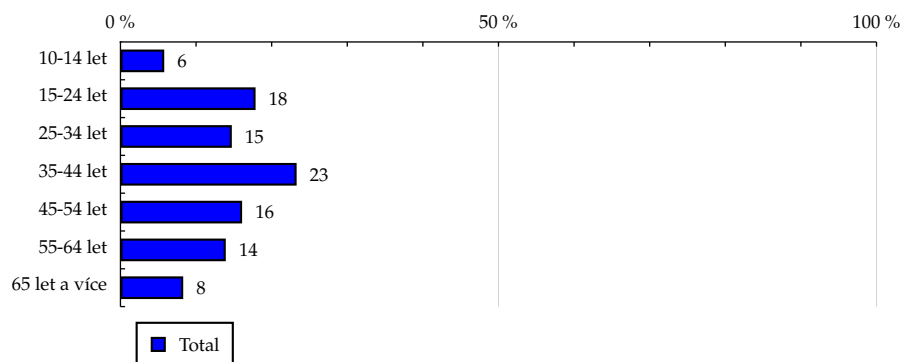
TOTAL

Tabulka 2: Věk

	TOTAL			
	RU (%)	RU (počet)	Zahájená přehrání (%)	Zahájená přehrání (počet)
10-14 let	5.79	205 430	14.30	19 587 036
15-24 let	17.87	633 483	19.05	26 085 430
25-34 let	14.73	522 225	14.24	19 495 004
35-44 let	23.30	826 050	19.36	26 512 210
45-54 let	16.09	570 401	13.53	18 529 733
55-64 let	13.93	493 987	13.02	17 832 191
65 let a více	8.30	294 145	6.49	8 887 727

Zdroj: NetMonitor – SPIR – Gemius & Mediaresearch, Prosinec 2014

Graf 2: Věk dle RU(%)



Zdroj: NetMonitor – SPIR – Gemius & Mediaresearch, Prosinec 2014

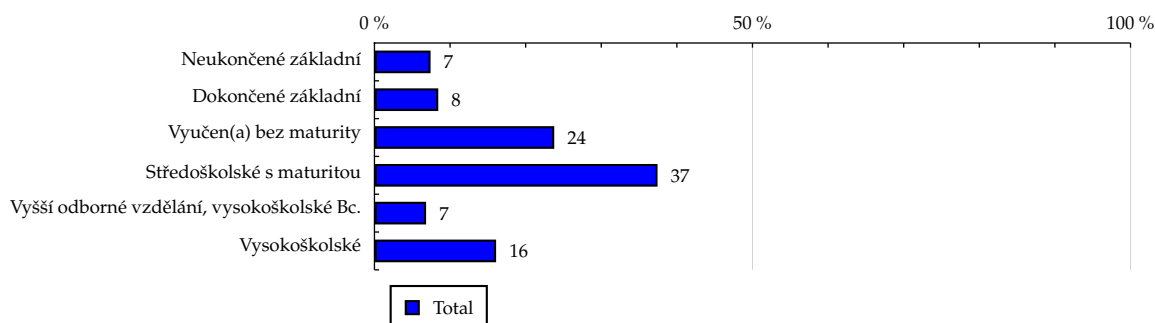
TOTAL

Tabulka 3: Nejvyšší dokončené vzdělání

	TOTAL			
	RU (%)	RU (počet)	Zahájená přehrání (%)	Zahájená přehrání (počet)
Neukončené základní	7.42	263 047	16.41	22 466 793
Dokončené základní	8.44	299 281	8.32	11 398 697
Vyučen(a) bez maturity	23.78	843 084	23.30	31 902 283
Středoškolské s maturitou	37.44	1 327 508	31.66	43 352 962
Vyšší odborné vzdělání, vysokoškolské Bc.	6.83	242 185	6.69	9 159 688
Vysokoškolské	16.09	570 617	13.62	18 648 908

Zdroj: NetMonitor – SPIR – Gemius & Mediaresearch, Prosinec 2014

Graf 3: Nejvyšší dokončené vzdělání dle RU(%)



Zdroj: NetMonitor – SPIR – Gemius & Mediaresearch, Prosinec 2014

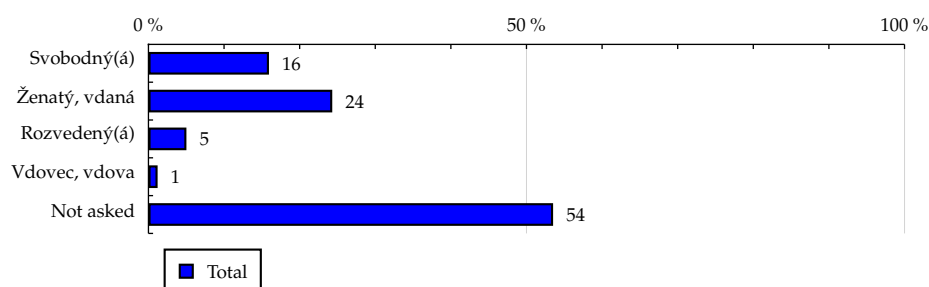
TOTAL

Tabulka 4: Rodinný stav

	TOTAL			
	RU (%)	RU (počet)	Zahájená přehrání (%)	Zahájená přehrání (počet)
Svobodný(á)	15.94	565 048	14.83	20 309 893
Ženatý, vdaná	24.31	861 885	21.54	29 495 767
Rozvedený(á)	5.02	178 162	4.56	6 240 511
Vdovec, vdova	1.21	42 816	0.84	1 154 492
Not asked	53.52	1 897 812	58.23	79 728 668

Zdroj: NetMonitor – SPIR – Gemius & Mediaresearch, Prosinec 2014

Graf 4: Rodinný stav dle RU(%)



Zdroj: NetMonitor – SPIR – Gemius & Mediaresearch, Prosinec 2014

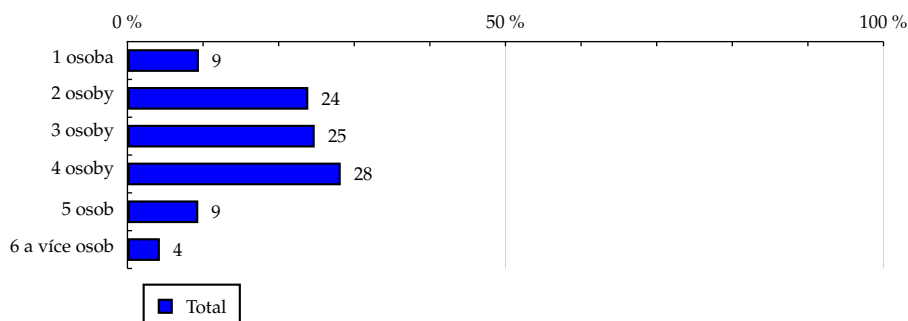
TOTAL

Tabulka 5: Počet osob v domácnosti

	TOTAL			
	RU (%)	RU (počet)	Zahájená přehrání (%)	Zahájená přehrání (počet)
1 osoba	9.45	335 092	10.13	13 871 819
2 osoby	23.92	848 105	20.40	27 929 010
3 osoby	24.77	878 101	23.03	31 538 415
4 osoby	28.21	1 000 186	34.44	47 160 131
5 osob	9.37	332 233	8.88	12 156 888
6 a více osob	4.29	152 005	3.12	4 273 068

Zdroj: NetMonitor – SPIR – Gemius & Mediaresearch, Prosinec 2014

Graf 5: Počet osob v domácnosti dle RU(%)



Zdroj: NetMonitor – SPIR – Gemius & Mediaresearch, Prosinec 2014

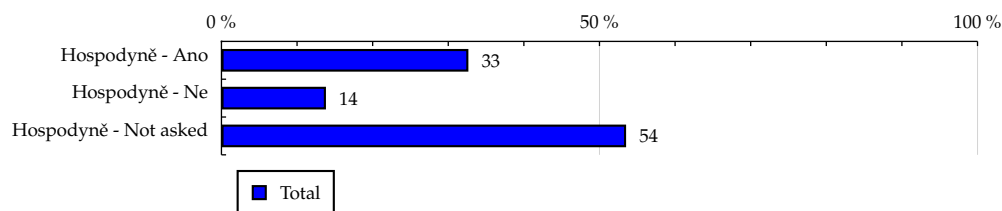
TOTAL

Tabulka 6: Hospodyně

	TOTAL			
	RU (%)	RU (počet)	Zahájená přehrání (%)	Zahájená přehrání (počet)
Hospodyně - Ano	32.66	1 157 945	28.43	38 928 241
Hospodyně - Ne	13.82	489 966	13.34	18 272 422
Hospodyně - Not asked	53.52	1 897 812	58.23	79 728 668

Zdroj: NetMonitor – SPIR – Gemius & Mediaresearch, Prosinec 2014

Graf 6: Hospodyně dle RU(%)



Zdroj: NetMonitor – SPIR – Gemius & Mediaresearch, Prosinec 2014

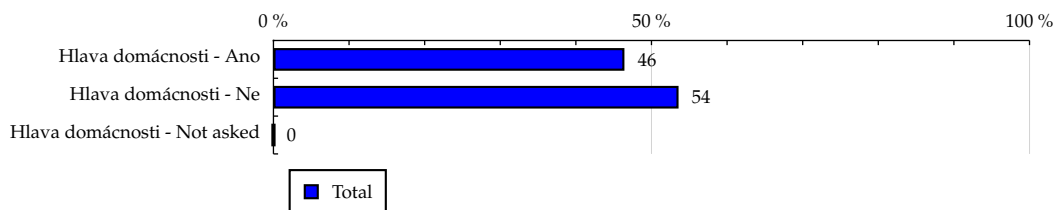
TOTAL

Tabulka 7: Hlava domácnosti

	TOTAL			
	RU (%)	RU (počet)	Zahájená přehrání (%)	Zahájená přehrání (počet)
Hlava domácnosti - Ano	46.42	1 645 801	39.39	53 943 119
Hlava domácnosti - Ne	53.58	1 899 922	60.61	82 986 212
Hlava domácnosti - Not asked	0.00	0	0.00	0

Zdroj: NetMonitor – SPIR – Gemius & Mediaresearch, Prosinec 2014

Graf 7: Hlava domácnosti dle RU(%)



Zdroj: NetMonitor – SPIR – Gemius & Mediaresearch, Prosinec 2014

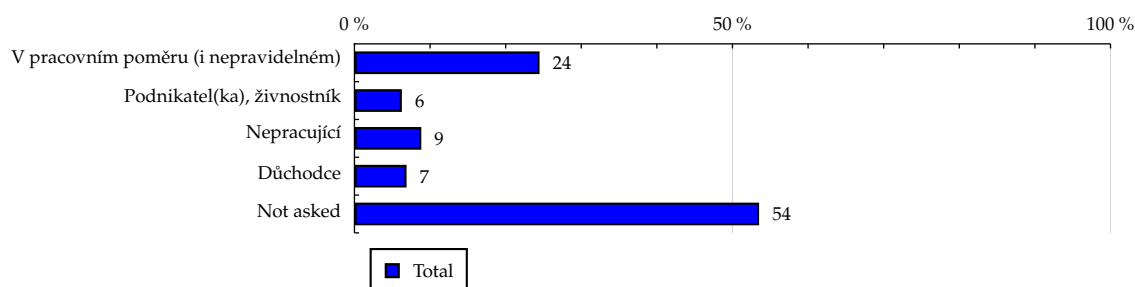
TOTAL

Tabulka 8: Ekonomická aktivita

	TOTAL			
	RU (%)	RU (počet)	Zahájená přehrání (%)	Zahájená přehrání (počet)
V pracovním poměru (i nepravidelném)	24.48	867 947	22.67	31 043 955
Podnikatel(ka), živnostník	6.27	222 269	4.79	6 560 602
Nepracující	8.84	313 409	8.18	11 199 412
Důchodce	6.89	244 285	6.13	8 396 694
Not asked	53.52	1 897 812	58.23	79 728 668

Zdroj: NetMonitor – SPIR – Gemius & Mediaresearch, Prosinec 2014

Graf 8: Ekonomická aktivita dle RU(%)



Zdroj: NetMonitor – SPIR – Gemius & Mediaresearch, Prosinec 2014

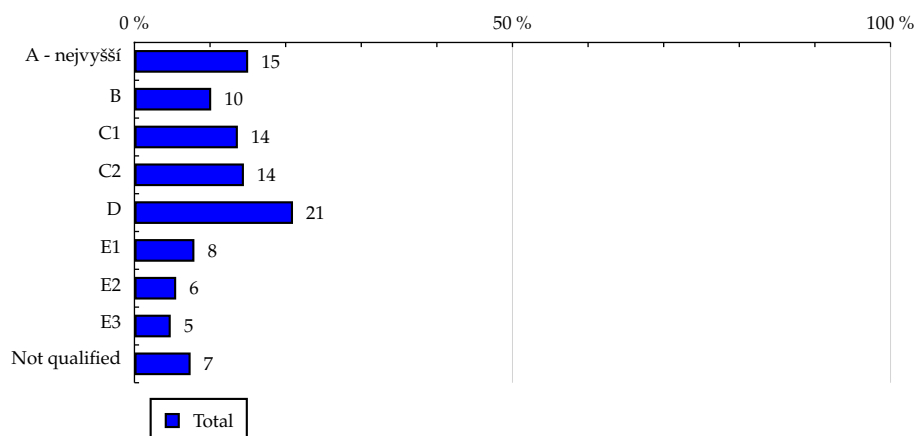
TOTAL

Tabulka 9: ABCDE národní socioekonomická klasifikace

	TOTAL			
	RU (%)	RU (počet)	Zahájená přehrání (%)	Zahájená přehrání (počet)
A - nejvyšší	15.04	533 405	13.24	18 128 238
B	10.15	359 860	8.86	12 129 305
C1	13.68	485 037	12.07	16 522 961
C2	14.48	513 272	14.33	19 619 633
D	20.97	743 605	18.40	25 191 445
E1	7.93	281 299	7.94	10 870 190
E2	5.52	195 770	4.70	6 441 292
E3	4.80	170 172	4.32	5 919 097
Not qualified	7.43	263 299	16.14	22 107 171

Zdroj: NetMonitor – SPIR – Gemius & Mediaresearch, Prosinec 2014

Graf 9: ABCDE národní socioekonomická klasifikace dle RU(%)



Zdroj: NetMonitor – SPIR – Gemius & Mediaresearch, Prosinec 2014

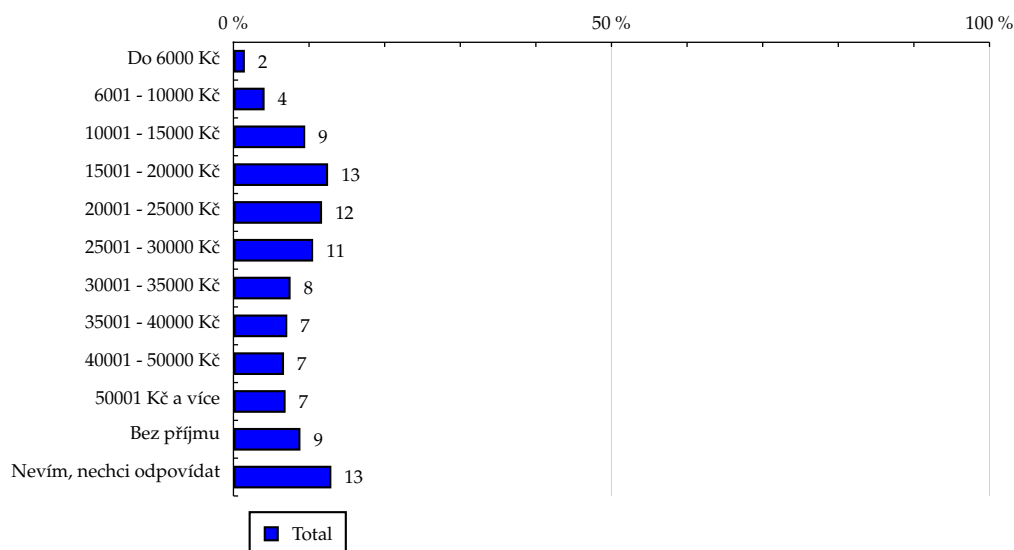
TOTAL

Tabulka 10: Čistý příjem domácnosti

	TOTAL			
	RU (%)	RU (počet)	Zahájená přehrání (%)	Zahájená přehrání (počet)
Do 6000 Kč	1.51	53 629	1.06	1 451 761
6001 - 10000 Kč	4.12	146 143	3.64	4 983 553
10001 - 15000 Kč	9.49	336 585	7.19	9 840 222
15001 - 20000 Kč	12.52	443 950	12.20	16 700 397
20001 - 25000 Kč	11.72	415 694	11.13	15 235 526
25001 - 30000 Kč	10.54	373 891	13.45	18 417 983
30001 - 35000 Kč	7.56	268 042	6.26	8 568 171
35001 - 40000 Kč	7.12	252 469	5.94	8 134 577
40001 - 50000 Kč	6.69	237 337	5.01	6 865 992
50001 Kč a více	6.90	244 685	5.06	6 929 333
Bez příjmu	8.86	314 250	17.98	24 622 855
Nevím, nechci odpovídat	12.95	459 041	11.09	15 178 962

Zdroj: NetMonitor – SPIR – Gemius & Mediaresearch, Prosinec 2014

Graf 10: Čistý příjem domácnosti dle RU(%)



Zdroj: NetMonitor – SPIR – Gemius & Mediaresearch, Prosinec 2014

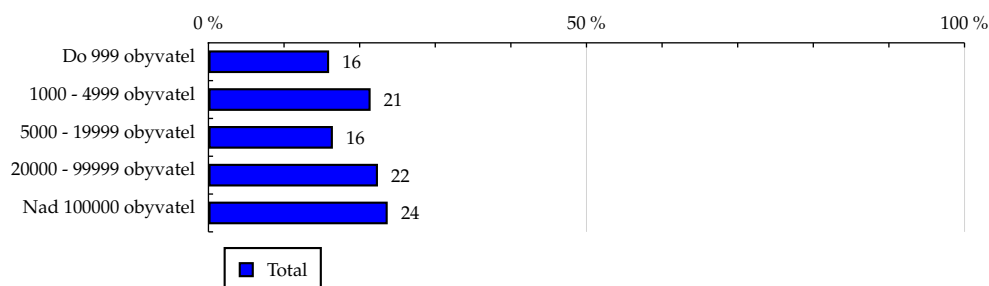
TOTAL

Tabulka 11: Velikost místa bydliště

	TOTAL			
	RU (%)	RU (počet)	Zahájená přehrání (%)	Zahájená přehrání (počet)
Do 999 obyvatel	15.96	566 070	13.57	18 582 881
1000 - 4999 obyvatel	21.45	760 417	20.14	27 576 047
5000 - 19999 obyvatel	16.46	583 501	16.89	23 123 924
20000 - 99999 obyvatel	22.42	794 878	18.96	25 964 411
Nad 100000 obyvatel	23.71	840 856	30.44	41 682 069

Zdroj: NetMonitor – SPIR – Gemius & Mediaresearch, Prosinec 2014

Graf 11: Velikost místa bydliště dle RU(%)



Zdroj: NetMonitor – SPIR – Gemius & Mediaresearch, Prosinec 2014

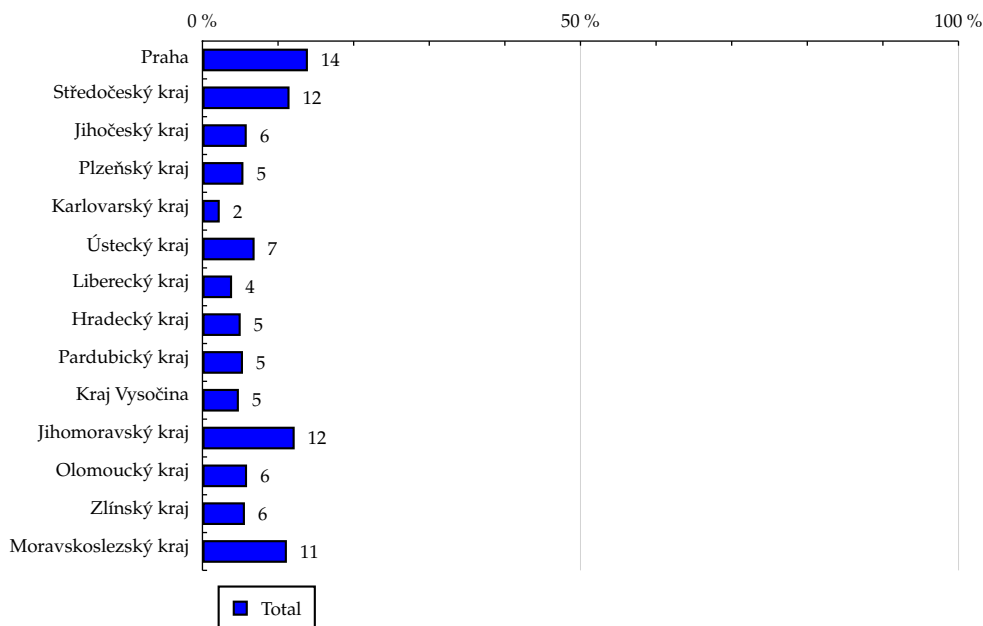
TOTAL

Tabulka 12: Kraj

	TOTAL			
	RU (%)	RU (počet)	Zahájená přehrání (%)	Zahájená přehrání (počet)
Praha	13.95	494 694	10.88	14 902 980
Středočeský kraj	11.52	408 619	9.69	13 267 234
Jihočeský kraj	5.86	207 671	16.32	22 342 895
Plzeňský kraj	5.42	192 200	6.11	8 363 549
Karlovarský kraj	2.29	81 288	1.86	2 543 334
Ústecký kraj	6.90	244 808	6.29	8 617 245
Liberecký kraj	3.92	139 017	3.14	4 297 307
Hradecký kraj	5.06	179 384	4.84	6 632 151
Pardubický kraj	5.36	190 094	4.96	6 787 519
Kraj Vysočina	4.82	171 054	5.17	7 085 554
Jihomoravský kraj	12.20	432 579	10.17	13 928 375
Olomoucký kraj	5.90	209 096	5.45	7 466 814
Zlínský kraj	5.62	199 328	4.84	6 626 827
Moravskoslezský kraj	11.17	395 886	10.27	14 067 546

Zdroj: NetMonitor – SPIR – Gemius & Mediaresearch, Prosinec 2014

Graf 12: Kraj dle RU(%)



Zdroj: NetMonitor – SPIR – Gemius & Mediaresearch, Prosinec 2014

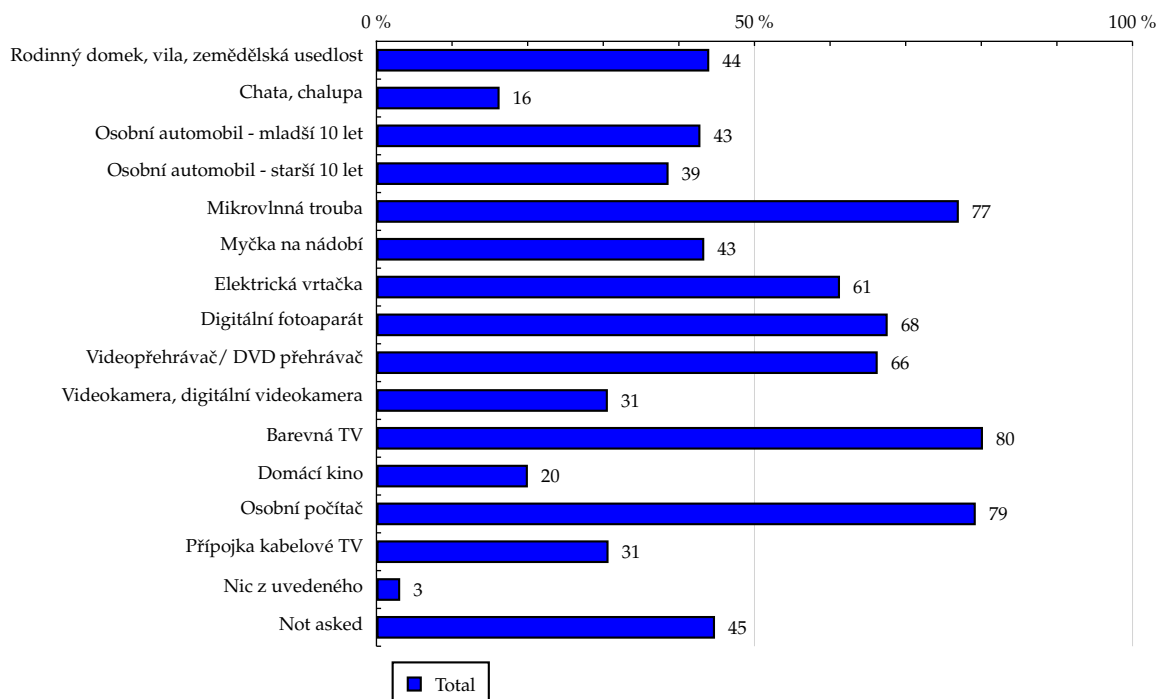
TOTAL

Tabulka 13: Vybavenost

	TOTAL			
	RU (%)	RU (počet)	Zahájená přehrání (%)	Zahájená přehrání (počet)
Rodinný domek, vila, zemědělská usedlost	44.02	1 561 000	39.73	54 408 784
Chata, chalupa	16.29	577 574	15.76	21 577 626
Osobní automobil - mladší 10 let	42.85	1 519 231	38.60	52 853 647
Osobní automobil - starší 10 let	38.64	1 370 048	35.75	48 948 561
Mikrovlnná trouba	77.03	2 731 444	71.25	97 563 771
Myčka na nádobí	43.36	1 537 288	37.49	51 332 955
Elektrická vrtačka	61.31	2 173 762	57.43	78 643 093
Digitální fotoaparát	67.62	2 397 662	61.85	84 686 833
Videopřehrávač/ DVD přehrávač	66.30	2 350 762	60.49	82 823 736
Videokamera, digitální videokamera	30.61	1 085 498	27.58	37 759 298
Barevná TV	80.22	2 844 348	73.94	101 244 120
Domácí kino	20.03	710 055	17.07	23 378 459
Osobní počítač	79.27	2 810 680	73.21	100 243 434
Přípojka kabelové TV	30.70	1 088 454	30.96	42 396 691
Nic z uvedeného	3.14	111 253	2.84	3 885 489
Not asked	44.78	1 587 608	50.78	69 535 202

Zdroj: NetMonitor – SPIR – Gemius & Mediaresearch, Prosinec 2014

Graf 13: Vybavenost dle RU(%)



Zdroj: NetMonitor – SPIR – Gemius & Mediaresearch, Prosinec 2014

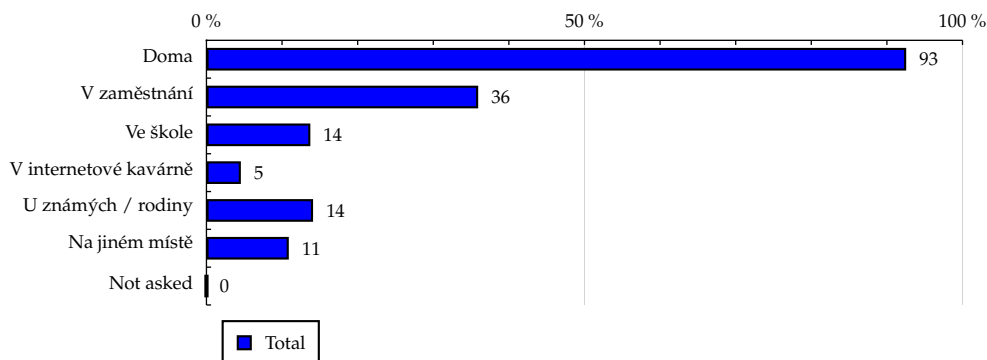
TOTAL

Tabulka 14: Všechna místa používání internetu

	TOTAL			
	RU (%)	RU (počet)	Zahájená přehrání (%)	Zahájená přehrání (počet)
Doma	92.55	3 281 428	95.05	130 155 618
V zaměstnání	35.94	1 274 344	29.58	40 501 825
Ve škole	13.74	487 112	14.46	19 801 777
V internetové kavárně	4.55	161 448	3.58	4 899 615
U známých / rodiny	14.10	499 789	13.83	18 938 846
Na jiném místě	10.89	385 988	8.85	12 112 288
Not asked	0.00	0	0.00	0

Zdroj: NetMonitor – SPIR – Gemius & Mediaresearch, Prosinec 2014

Graf 14: Všechna místa používání internetu dle RU(%)



Zdroj: NetMonitor – SPIR – Gemius & Mediaresearch, Prosinec 2014

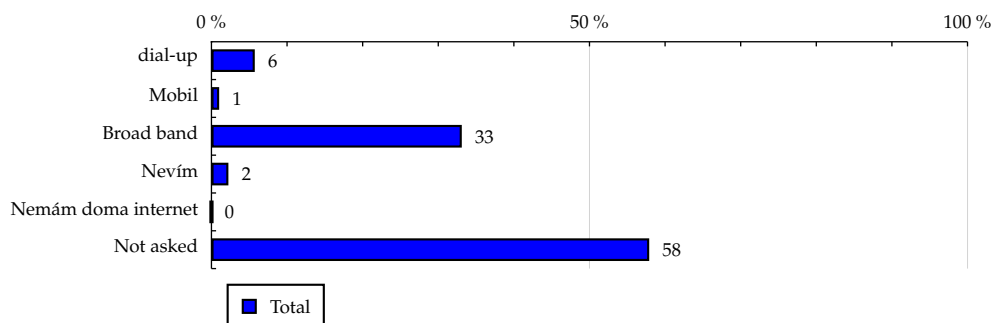
TOTAL

Tabulka 15: Způsob připojení doma

	TOTAL			
	RU (%)	RU (počet)	Zahájená přehrání (%)	Zahájená přehrání (počet)
dial-up	5.73	203 155	5.05	6 915 102
Mobil	1.02	36 129	0.68	924 711
Broad band	33.11	1 173 918	31.16	42 662 233
Nevím	2.24	79 571	2.07	2 828 657
Nemám doma internet	0.00	42	0.00	337
Not asked	57.90	2 052 905	61.05	83 598 290

Zdroj: NetMonitor – SPIR – Gemius & Mediaresearch, Prosinec 2014

Graf 15: Způsob připojení doma dle RU(%)



Zdroj: NetMonitor – SPIR – Gemius & Mediaresearch, Prosinec 2014

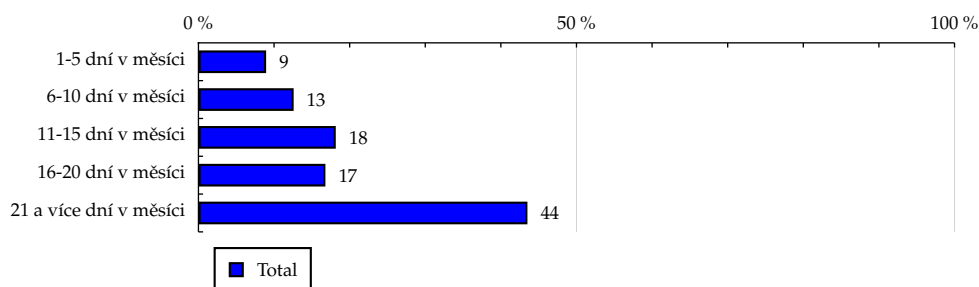
TOTAL

Tabulka 16: Měřená četnost užívání internetu (NetMonitor)

	TOTAL			
	RU (%)	RU (počet)	Zahájená přehrání (%)	Zahájená přehrání (počet)
1-5 dní v měsíci	8.95	317 196	1.59	2 178 229
6-10 dní v měsíci	12.59	446 563	15.49	21 213 688
11-15 dní v měsíci	18.16	643 940	8.96	12 265 855
16-20 dní v měsíci	16.79	595 385	11.45	15 680 315
21 a více dní v měsíci	43.51	1 542 639	62.51	85 591 244

Zdroj: NetMonitor – SPIR – Gemius & Mediaresearch, Prosinec 2014

Graf 16: Měřená četnost užívání internetu (NetMonitor) dle RU(%)



Zdroj: NetMonitor – SPIR – Gemius & Mediaresearch, Prosinec 2014

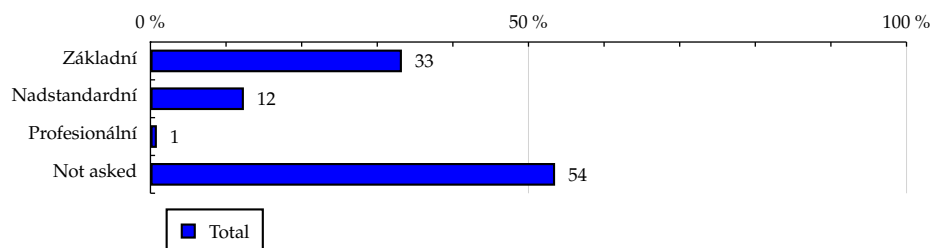
TOTAL

Tabulka 17: IT znalosti

	TOTAL			
	RU (%)	RU (počet)	Zahájená přehrání (%)	Zahájená přehrání (počet)
Základní	33.26	1 179 390	29.62	40 557 404
Nadstandardní	12.36	438 319	11.50	15 753 330
Profesionální	0.85	30 201	0.65	889 929
Not asked	53.52	1 897 812	58.23	79 728 668

Zdroj: NetMonitor – SPIR – Gemius & Mediaresearch, Prosinec 2014

Graf 17: IT znalosti dle RU(%)



Zdroj: NetMonitor – SPIR – Gemius & Mediaresearch, Prosinec 2014

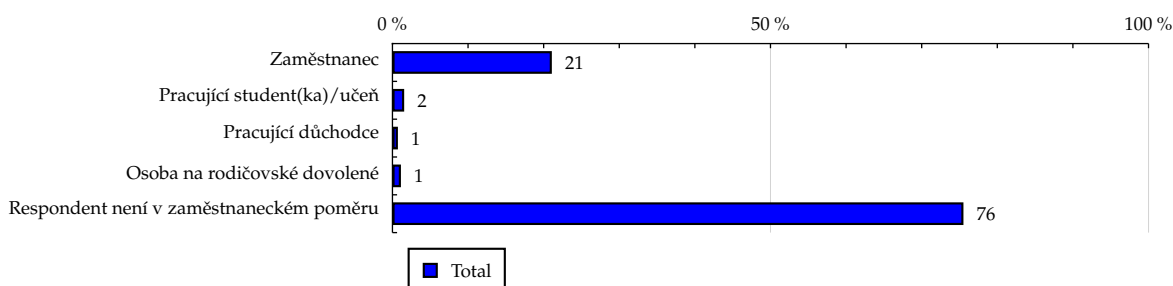
TOTAL

Tabulka 18: Ekonomicky aktivní jako

	TOTAL			
	RU (%)	RU (počet)	Zahájená přehrání (%)	Zahájená přehrání (počet)
Zaměstnanec	21.08	747 516	19.01	26 027 780
Pracující student(ka)/učeň	1.55	55 104	1.62	2 213 604
Pracující důchodce	0.72	25 556	0.45	620 745
Osoba na rodičovské dovolené	1.12	39 770	1.59	2 181 826
Respondent není v zaměstnaneckém poměru	75.52	2 677 776	77.33	105 885 376

Zdroj: NetMonitor – SPIR – Gemius & Mediaresearch, Prosinec 2014

Graf 18: Ekonomicky aktivní jako dle RU(%)



Zdroj: NetMonitor – SPIR – Gemius & Mediaresearch, Prosinec 2014

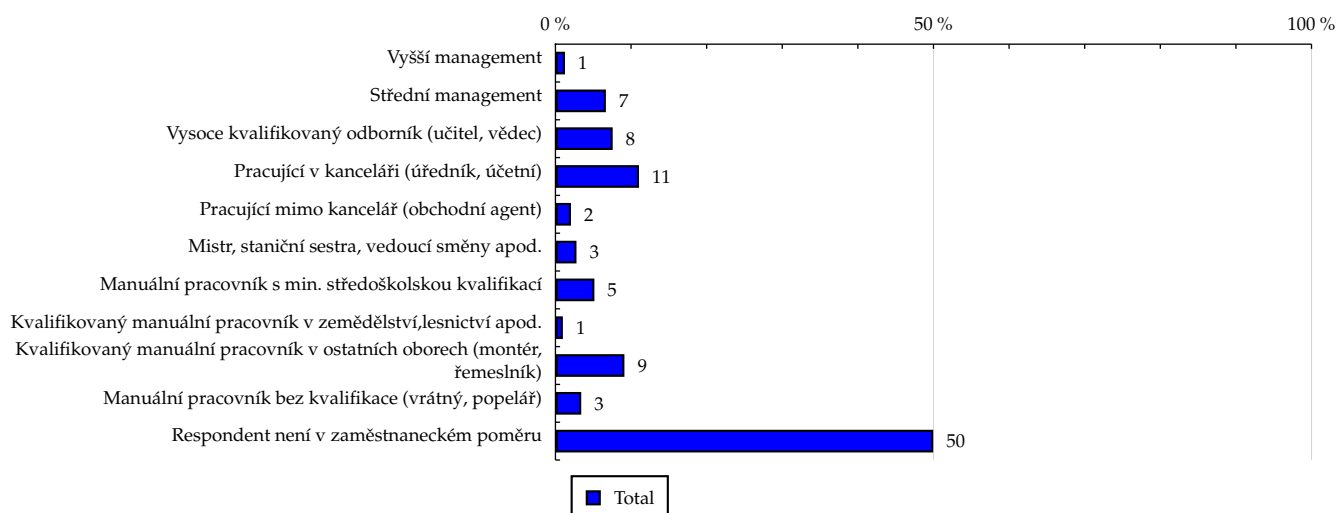
TOTAL

Tabulka 19: Charakteristika zaměstnání

	TOTAL			
	RU (%)	RU (počet)	Zahájená přehrání (%)	Zahájená přehrání (počet)
Vyšší management	1.26	44 781	2.14	2 936 717
Střední management	6.67	236 517	4.06	5 555 352
Vysoce kvalifikovaný odborník (učitel, vědec)	7.57	268 252	6.66	9 115 265
Pracující v kanceláři (úředník, účetní)	11.05	391 969	8.85	12 125 072
Pracující mimo kancelář (obchodní agent)	2.05	72 605	1.34	1 835 387
Mistr, staniční sestra, vedoucí směny apod.	2.78	98 574	2.56	3 502 515
Manuální pracovník s min. středoškolskou kvalifikací	5.15	182 733	4.39	6 013 621
Kvalifikovaný manuální pracovník v zemědělství, lesnictví apod.	0.98	34 599	0.82	1 118 759
Kvalifikovaný manuální pracovník v ostatních oborech (montér, řemeslník)	9.12	323 272	10.17	13 927 900
Manuální pracovník bez kvalifikace (vrátný, popelář)	3.41	120 811	3.42	4 682 957
Respondent není v zaměstnaneckém poměru	49.96	1 771 606	55.59	76 115 785

Zdroj: NetMonitor – SPIR – Gemius & Mediaresearch, Prosinec 2014

Graf 19: Charakteristika zaměstnání dle RU(%)



Zdroj: NetMonitor – SPIR – Gemius & Mediaresearch, Prosinec 2014

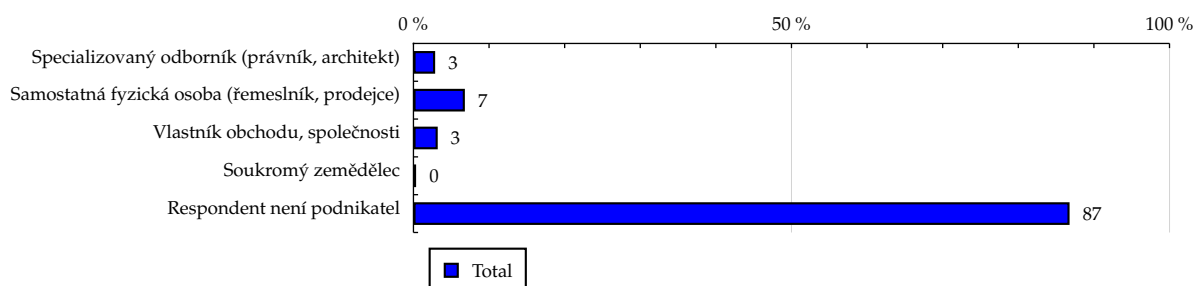
TOTAL

Tabulka 20: Podnikatelská činnost

	TOTAL			
	RU (%)	RU (počet)	Zahájená přehrání (%)	Zahájená přehrání (počet)
Specializovaný odborník (právník, architekt)	2.87	101 593	2.08	2 843 088
Samostatná fyzická osoba (řemeslník, prodejce)	6.80	240 980	6.40	8 766 314
Vlastník obchodu, společnosti	3.21	113 856	2.21	3 030 569
Soukromý zemědělec	0.35	12 279	0.28	383 324
Respondent není podnikatel	86.78	3 077 014	89.03	121 906 036

Zdroj: NetMonitor – SPIR – Gemius & Mediaresearch, Prosinec 2014

Graf 20: Podnikatelská činnost dle RU(%)



Zdroj: NetMonitor – SPIR – Gemius & Mediaresearch, Prosinec 2014

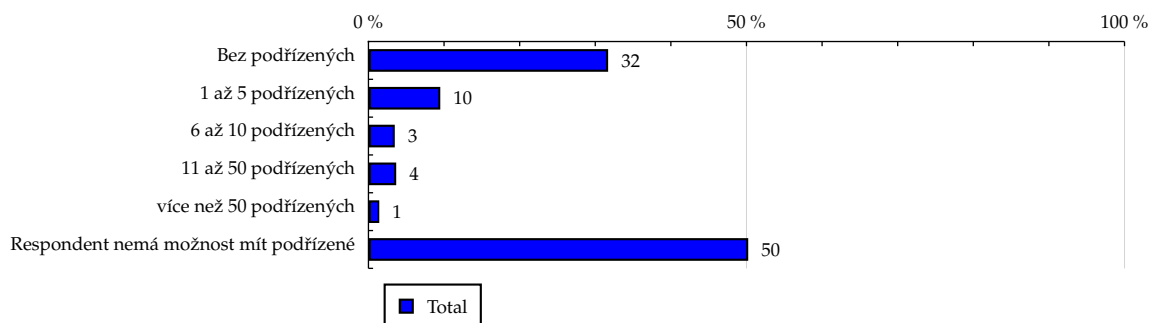
TOTAL

Tabulka 21: Počet podřízených

	TOTAL			
	RU (%)	RU (počet)	Zahájená přehrání (%)	Zahájená přehrání (počet)
Bez podřízených	31.70	1 123 851	28.92	39 599 594
1 až 5 podřízených	9.50	336 836	6.53	8 948 186
6 až 10 podřízených	3.48	123 247	2.42	3 313 321
11 až 50 podřízených	3.67	130 082	3.47	4 755 877
více než 50 podřízených	1.43	50 827	0.84	1 155 969
Respondent nemá možnost mít podřízené	50.23	1 780 880	57.81	79 156 385

Zdroj: NetMonitor – SPIR – Gemius & Mediaresearch, Prosinec 2014

Graf 21: Počet podřízených dle RU(%)



Zdroj: NetMonitor – SPIR – Gemius & Mediaresearch, Prosinec 2014

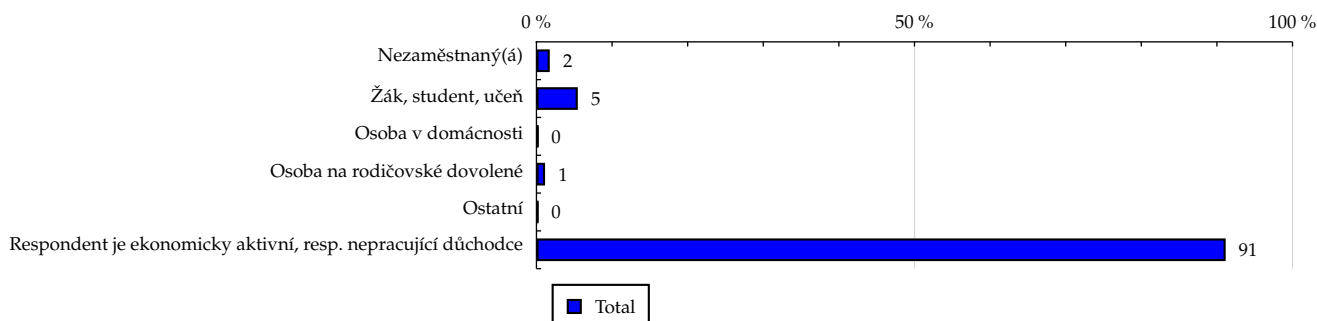
TOTAL

Tabulka 22: Ekonomicky neaktivní jako

	TOTAL			
	RU (%)	RU (počet)	Zahájená přehrání (%)	Zahájená přehrání (počet)
Nezaměstnaný(á)	1.76	62 291	1.66	2 271 599
Žák, student, učeň	5.47	193 996	5.41	7 405 145
Osoba v domácnosti	0.24	8 570	0.13	183 941
Osoba na rodičovské dovolené	1.14	40 261	0.78	1 071 384
Ostatní	0.23	8 289	0.20	267 343
Respondent je ekonomicky aktivní, resp. nepracující důchodce	91.16	3 232 315	91.82	125 729 919

Zdroj: NetMonitor – SPIR – Gemius & Mediaresearch, Prosinec 2014

Graf 22: Ekonomicky neaktivní jako dle RU(%)



Zdroj: NetMonitor – SPIR – Gemius & Mediaresearch, Prosinec 2014

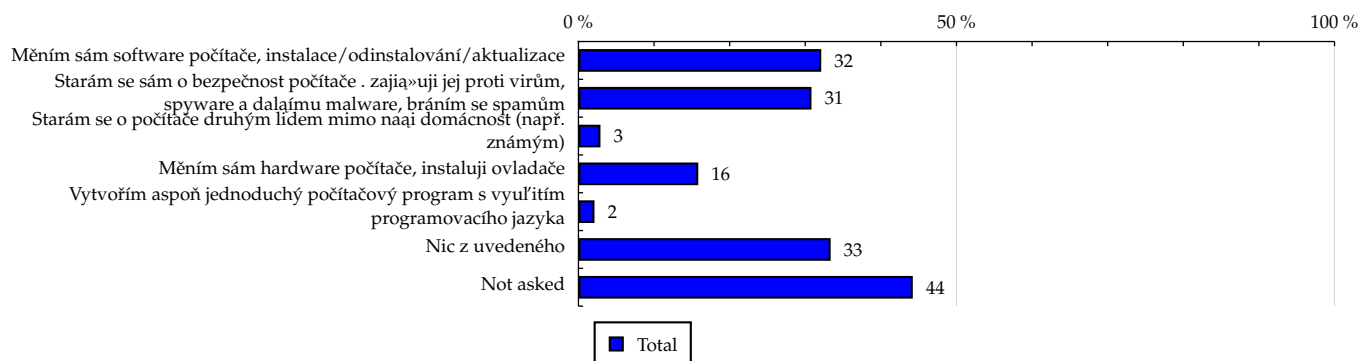
TOTAL

Tabulka 23: Činnost respondenta na počítači

	TOTAL			
	RU (%)	RU (počet)	Zahájená přehrání (%)	Zahájená přehrání (počet)
Měním sám software počítače, instalace/odinstalování/aktualizace	32.11	1 138 550	31.61	43 284 580
Starám se sám o bezpečnost počítače . zajímá»uji jej proti virům, spyware a daláímu malware, bráním se spamům	30.82	1 092 640	28.27	38 707 093
Starám se o počítače druhým lidem mimo naši domácnost (např. známým)	2.91	103 314	2.84	3 886 372
Měním sám hardware počítače, instaluji ovladače	15.85	561 948	15.14	20 730 521
Vytvořím aspoň jednoduchý počítačový program s využitím programovacího jazyka	2.12	75 292	2.23	3 059 412
Nic z uvedeného	33.36	1 183 020	41.75	57 161 449
Not asked	44.22	1 567 971	37.47	51 305 624

Zdroj: NetMonitor – SPIR – Gemius & Mediaresearch, Prosinec 2014

Graf 23: Činnost respondenta na počítači dle RU(%)



Zdroj: NetMonitor – SPIR – Gemius & Mediaresearch, Prosinec 2014

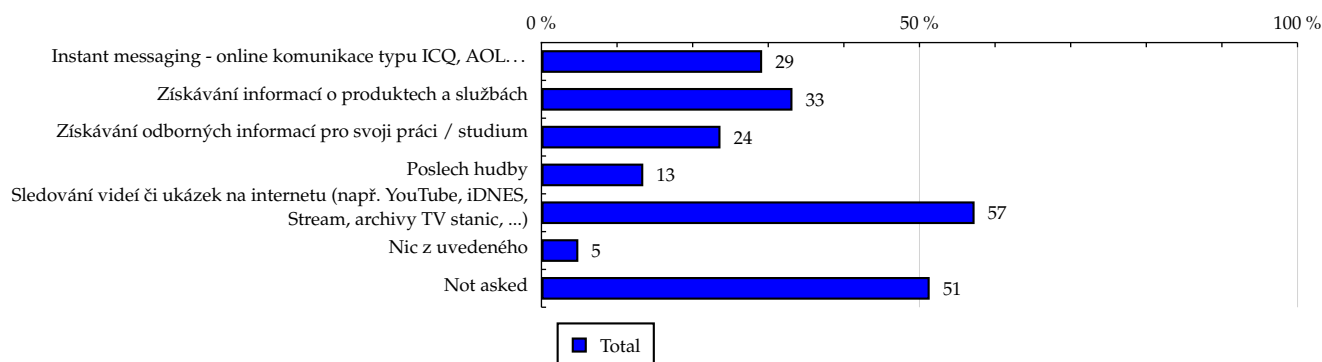
TOTAL

Tabulka 24: Pravidelné aktivity na internetu

	TOTAL			
	RU (%)	RU (počet)	Zahájená přehrání (%)	Zahájená přehrání (počet)
Instant messaging - online komunikace typu ICQ, AOL...	29.19	1 034 906	27.94	38 254 910
Získávání informací o produktech a službách	33.20	1 177 118	31.03	42 483 664
Získávání odborných informací pro svoji práci / studium	23.68	839 795	21.59	29 558 688
Poslech hudby	13.47	477 456	14.30	19 580 700
Sledování videí či ukázek na internetu (např. YouTube, iDNES, Stream, archivy TV stanic, ...)	57.29	2 031 186	59.62	81 631 910
Nic z uvedeného	4.88	173 168	14.63	20 037 768
Not asked	51.35	1 820 726	45.09	61 744 223

Zdroj: NetMonitor – SPIR – Gemius & Mediaresearch, Prosinec 2014

Graf 24: Pravidelné aktivity na internetu dle RU(%)



Zdroj: NetMonitor – SPIR – Gemius & Mediaresearch, Prosinec 2014

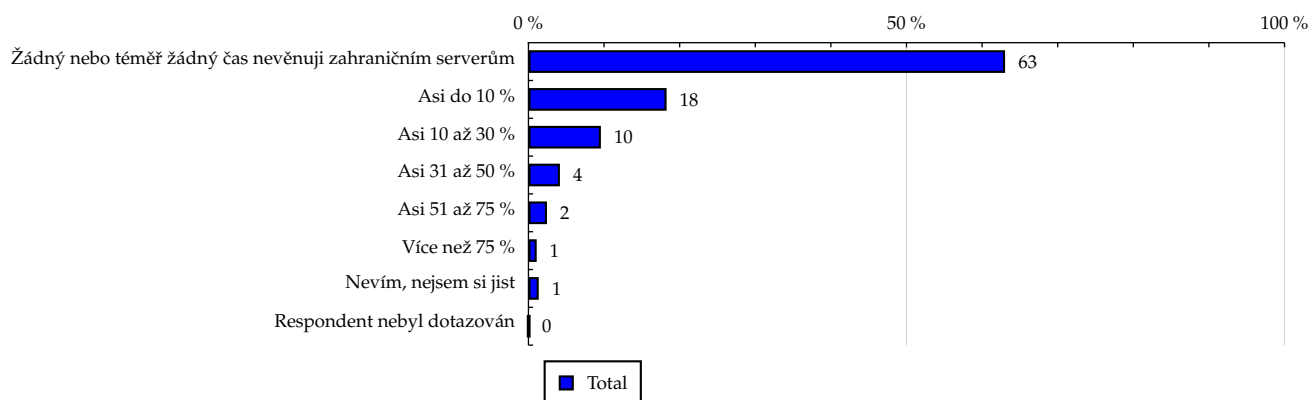
TOTAL

Tabulka 25: Čas trávený na zahraničních serverech v cizích jazycích vyjma slovenštiny

	TOTAL			
	RU (%)	RU (počet)	Zahájená přehrání (%)	Zahájená přehrání (počet)
Žádný nebo téměř žádný čas nevěnuji zahraničním serverům	63.04	2 235 058	68.48	93 771 159
Asi do 10 %	18.27	647 741	15.55	21 292 309
Asi 10 až 30 %	9.58	339 569	8.80	12 048 427
Asi 31 až 50 %	4.16	147 558	3.10	4 250 778
Asi 51 až 75 %	2.45	86 799	2.70	3 697 462
Více než 75 %	1.09	38 563	0.77	1 057 979
Nevím, nejsem si jist	1.36	48 234	0.59	802 516
Respondent nebyl dotazován	0.06	2 198	0.01	8 702

Zdroj: NetMonitor – SPIR – Gemius & Mediaresearch, Prosinec 2014

Graf 25: Čas trávený na zahraničních serverech v cizích jazycích vyjma slovenštiny dle RU(%)



Zdroj: NetMonitor – SPIR – Gemius & Mediaresearch, Prosinec 2014

LEGENDA

Níže uváděný pojem "cílová skupina" (daná cílová skupina, vybraná cílová skupina, vybraná CS) je zde používán ve smyslu cílová skupina uvedená v řádku tabulky (resp. sloupci grafu) daného socio-demografického ukazatele, tj. např. cílová skupina "ženy", "Liberecký kraj", "Důchodce" apod. Cílová skupina Všichni je definována jako Osoby ve věku 10+ let, které alespoň jednou v posledním měsíci navštívily internet.

MÉDIUM:

RU(počet) – počet návštěvníků (reálných uživatelů) vybraného média z příslušné cílové skupiny

RU(%) – složení návštěvníků

Informace o profilu návštěvníků vybraného média – v podobě procentuálního rozložení uživatelů internetu (dle Reache) mezi jednotlivé cílové skupiny.

$RU(\%) = RU(\text{počet})(\text{medium})(\text{vybraná CS}) / RU(\text{počet})(\text{medium})(\text{CS všichni}) * 100$

Reach(%) – poměr počtu návštěvníků média z příslušné cílové skupiny ku velikosti této cílové skupiny

$Reach(\%)(\text{CS}) = RU(\text{počet})(\text{medium})(\text{CS}) / \text{velikost CS}(\text{počet}) * 100$

Zahájená přehrání(počet) – počet zobrazení (page views) generovaných na médiu uživateli z příslušné cílové skupiny

Zahájená přehrání(%) – složení zobrazení (page views)

Informace o profilu návštěvníků vybraného média – v podobě procentuálního rozložení uživatelů internetu (dle zobrazení (page views)) mezi jednotlivé cílové skupiny.

$Zahájená\ přehrání(\%) = Zahájená\ přehrání(\text{počet})(\text{medium})(\text{vybraná CS}) / Zahájená\ přehrání(\text{počet})(\text{medium})(\text{CS všichni}) * 100$

Afinita(%) – afinita reache

Koeficient vyjadřující vztah návštěvnosti vybraného média k návštěvnosti všech měřených médií.

$Afinita(\%) = Reach(\%)(\text{medium})(\text{vybraná CS}) / Reach(\%)(\text{medium})(\text{CS všichni})$

TOTAL:

Total RU(počet) – počet návštěvníků (reálných uživatelů) všech měřených médií z příslušné cílové skupiny

Total RU(%) – složení návštěvníků, tj. informace o profilu Reache celkem pro všechna měřená média

Informace o profilu návštěvníků všech měřených médií – v podobě procentuálního rozložení uživatelů internetu (dle Reache) mezi jednotlivé cílové skupiny.

$RU(\%) = RU(\text{počet})(\text{všechna média})(\text{vybraná CS}) / RU(\text{počet})(\text{všechna média})(\text{CS všichni}) * 100$

Total Zahájená přehrání(počet) – počet zobrazení (page views) generovaných na všech měřených médiích uživateli z příslušné cílové skupiny

Total Zahájená přehrání(%) – složení zobrazení, tj. informace o profilu zobrazení (page views) celkem pro všechna měřená média

Informace o profilu návštěvníků všech měřených médií – v podobě procentuálního rozložení uživatelů internetu (dle zobrazení (page views)) mezi jednotlivé cílové skupiny.

$Zahájená\ přehrání(\%) = Zahájená\ přehrání(\text{počet})(\text{všechna média})(\text{vybraná CS}) / Zahájená\ přehrání(\text{počet})(\text{všechna média})(\text{CS všichni}) * 100$

Otázka IT znalosti

Základní – osoby, které deklarují základní znalosti práce s počítačem a internetem. (např. psaní základních textů, ukládání souborů, elektronická pošta, prohlížení www stránek apod.)

Nadstandardní – osoby, které deklarují užívání počítače a internetu na nadstandardní úrovni. (např. využívání matematických funkcí v tabulkovém procesoru, tvorba grafických prezentací, práce s vyhledávači, databáze na uživatelské úrovni apod.)

Profesionální – osoby, které se profesionálně věnují IT, technologiím apod. (např. programátorská nebo administrátorská činnost)

ABCDE klasifikace

ABCDE klasifikace umožňuje posuzování sociálního a ekonomického postavení jednotlivců ve společnosti. Obvykle je počítána pro přednostu domácnosti (hlavu domácnosti), vzhledem ke specifiku internetového dotazování byla přijata metoda přímého výpočtu přímo pro jednotlivé respondenty. Na aktualizaci ABCDE klasifikace pracovala v posledním roce metodická komise se zástupci výzkumných agentur, reklamních agentur a odborné veřejnosti. Výsledkem je navržení škály A,B,C1,C2,D,E1,E2,E3. Tato škála odpovídá mezinárodnímu standardu potvrzeného sdružením ESOMAR a i algoritmus zařazení jednotlivce odpovídá mezinárodním zvyklostem. ABCDE klasifikace rozčleňuje jednotlivce domácnosti do sociálních kategorií na základě ekonomického postavení (ekonomicky aktivní x neaktivní jednotlivce). Pro ekonomicky aktivní potom rozlišuje podnikatele a zaměstnance. Pozice v zaměstnání potom slouží k další diferenciaci (včetně případného počtu podřízených osob pro vedoucí zaměstnance). Pro všechny vzniklé třídy má na závěrečné zařazení vliv vzdělání zkoumané osoby. Pro ekonomicky neaktivní osoby se na základě standardu ESOMAR nepostupuje dle jejich posledního zaměstnání, ale na základě stupně ekonomické síly měřené prostřednictvím vybavenosti domácnosti, vliv vzdělání se projevuje i zde. Vzhledem k tomu, že mezinárodní postup odpovídá evropským stupňům, vychází při jeho použití horší sociální struktura obyvatel ČR než bylo zvykem pro stávající klasifikaci ABCD, nicméně tato struktura umožňuje provádět srovnání v rámci Evropy. Přesto se komise rozhodla, že pro použití v rámci ČR bude použita upravená škála, která zohlední specifika ČR. Tato upravená škála vzniká z evropského standardu posunutím o jednu nebo dvě třídy výše či níže na základě indexu životního minima domácnosti, ve které zkoumaná osoba žije.

A – Skupina s nejvyšším sociálním statusem ve společnosti daným vysoce prestižním zaměstnáním a zároveň nejvyššími příjmy.

B – Skupina s nadprůměrnými příjmy, obvykle vyšší management a skupina vyšších profesionálů s minimálně středoškolským vzděláním.

C1, C2 – Skupina s průměrným životním standardem a průměrnými příjmy. Jde o skupinu např. malých podnikatelů a živnostníků, techniků, úředníků a nižších odborníků.

D – Skupina s průměrným až mírně podprůměrným životním standardem. Patří sem např. skupina kvalifikovaných manuálních pracovníků.

E1, E2, E3 – Skupina charakterizována podprůměrným životním standardem, kde se nacházejí především neaktivní jednotlivci, tzn. nezaměstnaní, důchodci nebo nekvalifikovaní dělníci apod.

Otázky k ekonomické aktivitě a k zaměstnání:

Tyto otázky (ot.18, 19, 20, 21 a 22) jsou (mimo jiných) použity především ke stanovení ABCDE klasifikace. Na základě odpovědi respondenta na otázku 8 (Ekonomická aktivita) je dále dotazován skupinou specifických otázek. Otázka 8 je tedy použita jako filtr pro kladení dalších otázek. Tedy výše uvedených pět otázek není položeno každému respondentovi. Proto pro možnost tvorby cílových skupin v rámci celé populace je doplněna segmentace jednotlivých odpovědí na tuto otázku o skupinu respondentů, kterým tato příslušná otázka nebyla položena. Tedy například u otázky č. 20 "Podnikatelská činnost" je tato skupina označena "Respondent není podnikatel".