

## SPIR NetMonitor

### Výzkum sociodemografie návštěvníků internetu v České Republice

Název média:

**TOTAL**

Měsíc:

**Červenec 2014**

Základní informace	
Velikost internetové populace ČR	6 409 952
Počet respondentů	
Total (za všechna měřená média)	N = 5 748
RU(počet)	3 438 426
Reach(%)	53.64
Zahájená přehrání(počet) (od návštěvníků z ČR)	109 778 122
Zahájená přehrání(počet) (od všech návštěvníků)	119 178 465

**Zdroj: NetMonitor – SPIR – Gemius & Mediaresearch  
Červenec 2014**

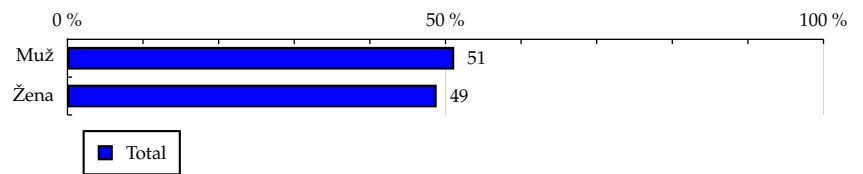
# TOTAL

**Tabulka 1: Pohlaví**

	TOTAL			
	RU (%)	RU (počet)	Zahájená přehrání (%)	Zahájená přehrání (počet)
Muž	51.16	1 759 023	54.21	59 507 744
Žena	48.84	1 679 402	45.79	50 270 378

Zdroj: NetMonitor – SPIR – Gemius & Mediaresearch, Červenec 2014

**Graf 1: Pohlaví dle RU(%)**



Zdroj: NetMonitor – SPIR – Gemius & Mediaresearch, Červenec 2014

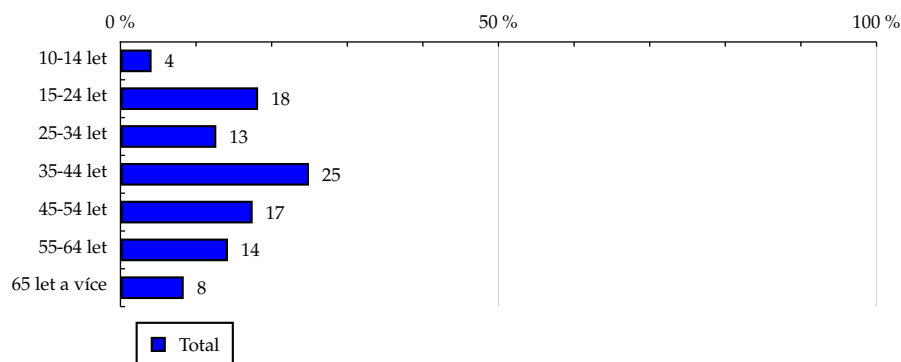
# TOTAL

Tabulka 2: Věk

	TOTAL			
	RU (%)	RU (počet)	Zahájená přehrání (%)	Zahájená přehrání (počet)
10-14 let	4.12	141 524	4.05	4 448 129
15-24 let	18.21	626 075	23.40	25 686 538
25-34 let	12.68	435 888	13.73	15 067 420
35-44 let	24.93	857 043	22.53	24 730 242
45-54 let	17.49	601 462	15.10	16 574 791
55-64 let	14.22	488 778	14.53	15 947 085
65 let a více	8.37	287 654	6.67	7 323 918

Zdroj: NetMonitor – SPIR – Gemius & Mediaresearch, Červenec 2014

Graf 2: Věk dle RU(%)



Zdroj: NetMonitor – SPIR – Gemius & Mediaresearch, Červenec 2014

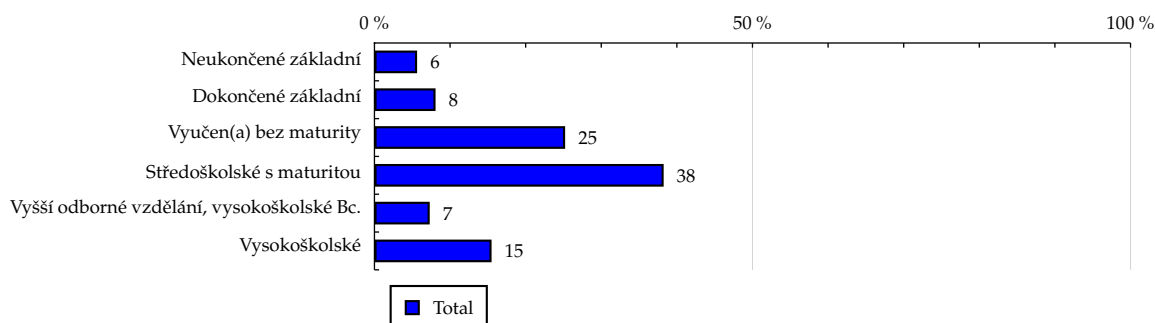
## TOTAL

Tabulka 3: Nejvyšší dokončené vzdělání

	TOTAL			
	RU (%)	RU (počet)	Zahájená přehrání (%)	Zahájená přehrání (počet)
Neukončené základní	5.64	193 931	5.14	5 637 383
Dokončené základní	8.08	277 838	8.47	9 292 851
Vyučen(a) bez maturity	25.22	867 267	27.63	30 333 889
Středoškolské s maturitou	38.25	1 315 341	35.83	39 329 406
Vyšší odborné vzdělání, vysokoškolské Bc.	7.31	251 477	8.43	9 248 856
Vysokoškolské	15.49	532 570	14.52	15 935 738

Zdroj: NetMonitor – SPIR – Gemius & Mediaresearch, Červenec 2014

Graf 3: Nejvyšší dokončené vzdělání dle RU(%)

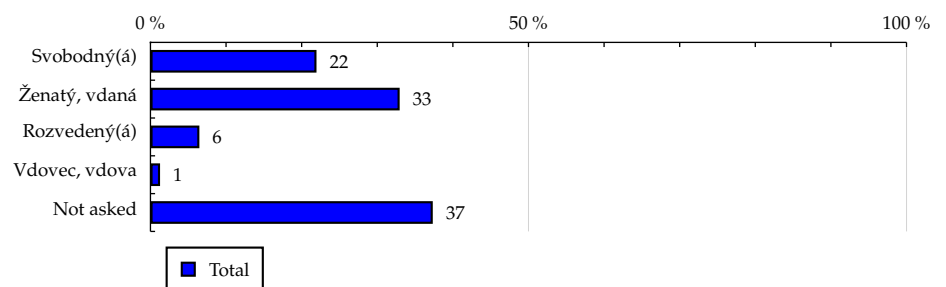


Zdroj: NetMonitor – SPIR – Gemius & Mediaresearch, Červenec 2014

**TOTAL**
**Tabulka 4: Rodinný stav**

	TOTAL			
	RU (%)	RU (počet)	Zahájená přehráni (%)	Zahájená přehráni (počet)
Svobodný(á)	21.96	754 959	25.45	27 941 510
Ženatý, vdaná	32.96	1 133 268	29.76	32 674 250
Rozvedený(á)	6.47	222 536	5.34	5 864 688
Vdovec, vdova	1.27	43 609	0.92	1 005 590
Not asked	37.34	1 284 051	38.53	42 292 084

Zdroj: NetMonitor – SPIR – Gemius &amp; Mediaresearch, Červenec 2014

**Graf 4: Rodinný stav dle RU(%)**


Zdroj: NetMonitor – SPIR – Gemius &amp; Mediaresearch, Červenec 2014

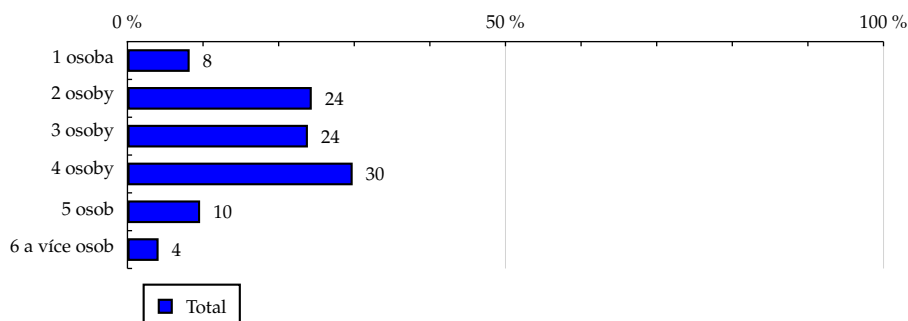
## TOTAL

Tabulka 5: Počet osob v domácnosti

	TOTAL			
	RU (%)	RU (počet)	Zahájená přehrání (%)	Zahájená přehrání (počet)
1 osoba	8.23	282 985	7.22	7 924 285
2 osoby	24.38	838 330	27.36	30 039 365
3 osoby	23.87	820 746	22.27	24 449 735
4 osoby	29.79	1 024 242	28.17	30 924 904
5 osob	9.61	330 516	9.74	10 687 905
6 a více osob	4.12	141 604	5.24	5 751 928

Zdroj: NetMonitor – SPIR – Gemius & Mediaresearch, Červenec 2014

Graf 5: Počet osob v domácnosti dle RU(%)



Zdroj: NetMonitor – SPIR – Gemius & Mediaresearch, Červenec 2014

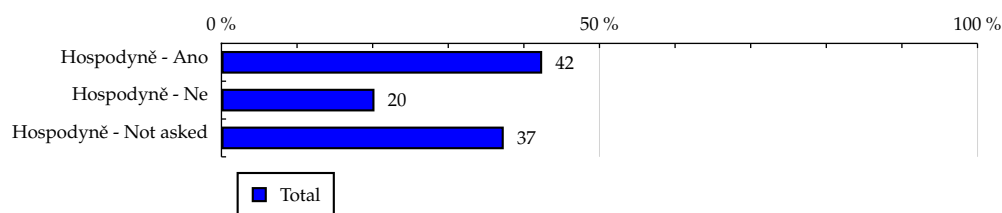
# TOTAL

**Tabulka 6: Hospodyně**

	TOTAL			
	RU (%)	RU (počet)	Zahájená přehrání (%)	Zahájená přehrání (počet)
Hospodyně - Ano	42.42	1 458 484	36.71	40 300 024
Hospodyně - Ne	20.24	695 889	24.76	27 186 015
Hospodyně - Not asked	37.34	1 284 051	38.53	42 292 084

Zdroj: NetMonitor – SPIR – Gemius & Mediaresearch, Červenec 2014

**Graf 6: Hospodyně dle RU(%)**



Zdroj: NetMonitor – SPIR – Gemius & Mediaresearch, Červenec 2014

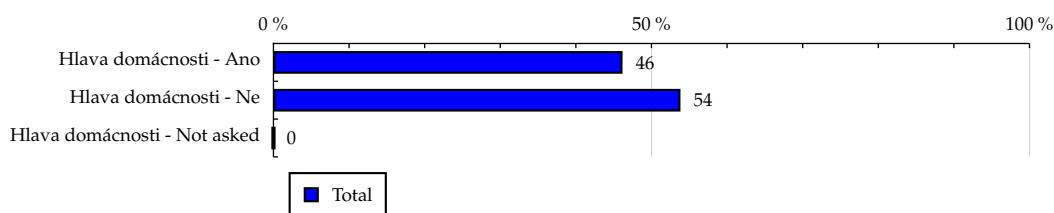
# TOTAL

**Tabulka 7: Hlava domácnosti**

	TOTAL			
	RU (%)	RU (počet)	Zahájená přehrání (%)	Zahájená přehrání (počet)
Hlava domácnosti - Ano	46.17	1 587 634	45.42	49 864 379
Hlava domácnosti - Ne	53.83	1 850 791	54.58	59 913 743
Hlava domácnosti - Not asked	0.00	0	0.00	0

Zdroj: NetMonitor – SPIR – Gemius & Mediaresearch, Červenec 2014

**Graf 7: Hlava domácnosti dle RU(%)**



Zdroj: NetMonitor – SPIR – Gemius & Mediaresearch, Červenec 2014



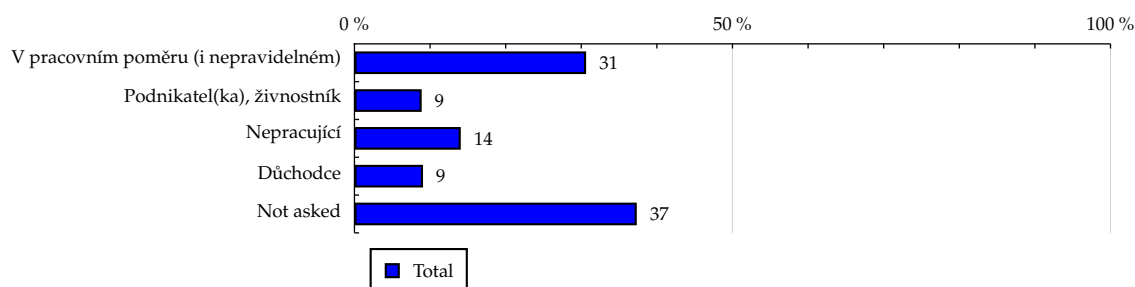
# TOTAL

Tabulka 8: Ekonomická aktivita

	TOTAL			
	RU (%)	RU (počet)	Zahájená přehrání (%)	Zahájená přehrání (počet)
V pracovním poměru (i nepravidelném)	30.64	1 053 363	28.27	31 034 275
Podnikatel(ka), živnostník	8.89	305 658	6.77	7 433 453
Nepracující	14.06	483 456	16.38	17 981 463
Důchodce	9.07	311 895	10.05	11 036 848
Not asked	37.34	1 284 051	38.53	42 292 084

Zdroj: NetMonitor – SPIR – Gemius & Mediaresearch, Červenec 2014

Graf 8: Ekonomická aktivita dle RU(%)



Zdroj: NetMonitor – SPIR – Gemius & Mediaresearch, Červenec 2014

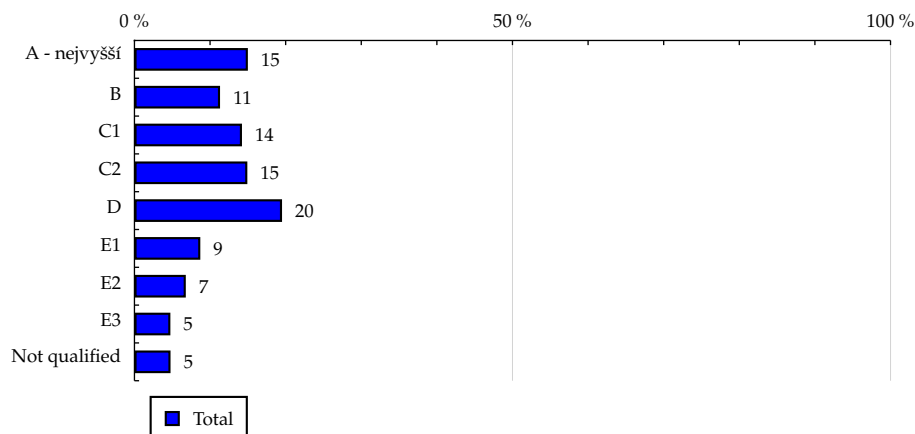
# TOTAL

Tabulka 9: ABCDE národní socioekonomická klasifikace

	TOTAL			
	RU (%)	RU (počet)	Zahájená přehrání (%)	Zahájená přehrání (počet)
A - nejvyšší	15.00	515 867	16.44	18 045 055
B	11.32	389 263	10.87	11 938 224
C1	14.22	488 805	16.28	17 868 131
C2	14.93	513 394	16.28	17 876 681
D	19.52	671 019	16.79	18 433 959
E1	8.71	299 450	8.85	9 712 981
E2	6.79	233 306	6.04	6 631 291
E3	4.75	163 293	4.13	4 534 776
Not qualified	4.77	164 024	4.32	4 737 024

Zdroj: NetMonitor – SPIR – Gemius & Mediaresearch, Červenec 2014

Graf 9: ABCDE národní socioekonomická klasifikace dle RU(%)



Zdroj: NetMonitor – SPIR – Gemius & Mediaresearch, Červenec 2014

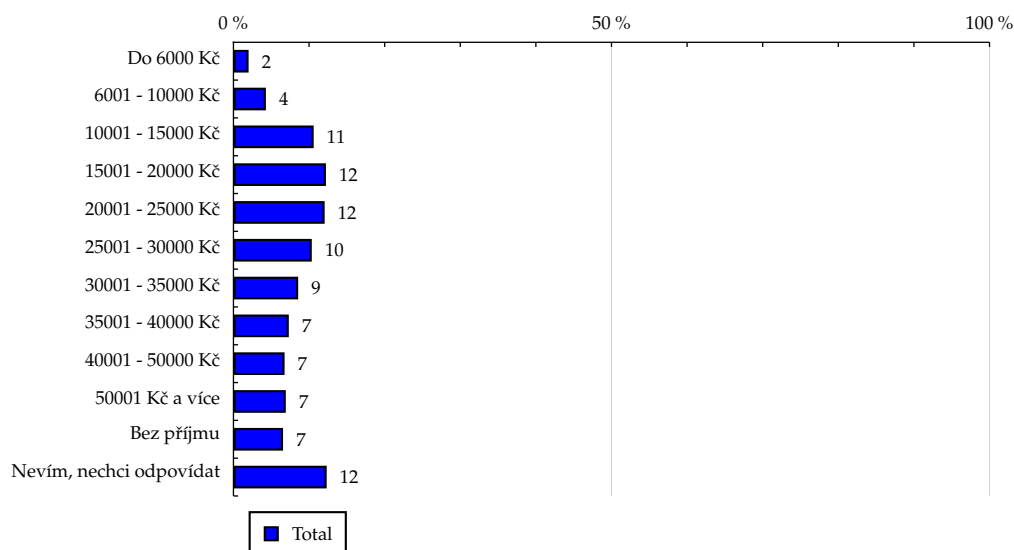
# TOTAL

Tabulka 10: Čistý příjem domácnosti

	TOTAL			
	RU (%)	RU (počet)	Zahájená přehrání (%)	Zahájená přehrání (počet)
Do 6000 Kč	2.00	68 784	1.41	1 547 225
6001 - 10000 Kč	4.29	147 534	3.28	3 597 746
10001 - 15000 Kč	10.61	364 670	9.24	10 146 423
15001 - 20000 Kč	12.23	420 352	14.67	16 103 534
20001 - 25000 Kč	12.06	414 801	10.25	11 250 639
25001 - 30000 Kč	10.36	356 235	10.43	11 445 761
30001 - 35000 Kč	8.56	294 160	8.66	9 502 909
35001 - 40000 Kč	7.32	251 833	9.03	9 909 378
40001 - 50000 Kč	6.76	232 509	6.55	7 186 774
50001 Kč a více	6.92	237 773	6.46	7 090 495
Bez příjmu	6.56	225 659	6.48	7 111 298
Nevím, nechci odpovídat	12.33	424 110	13.56	14 885 941

Zdroj: NetMonitor – SPIR – Gemius & Mediaresearch, Červenec 2014

Graf 10: Čistý příjem domácnosti dle RU(%)



Zdroj: NetMonitor – SPIR – Gemius & Mediaresearch, Červenec 2014

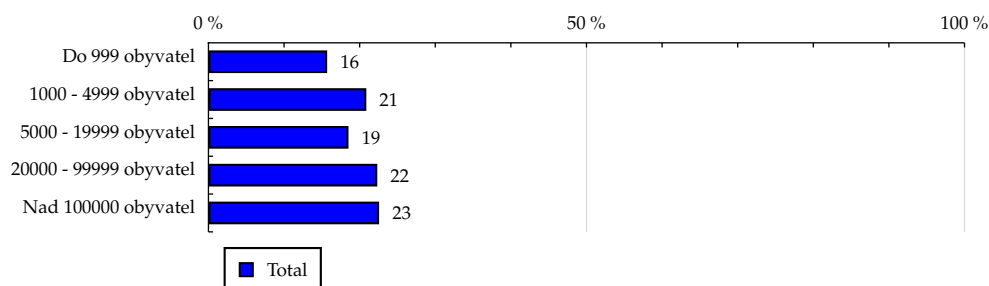
# TOTAL

**Tabulka 11: Velikost místa bydliště**

	TOTAL			
	RU (%)	RU (počet)	Zahájená přehrání (%)	Zahájená přehrání (počet)
Do 999 obyvatel	15.70	539 918	15.57	17 088 430
1000 - 4999 obyvatel	20.88	717 935	23.22	25 487 230
5000 - 19999 obyvatel	18.52	636 690	17.08	18 750 022
20000 - 99999 obyvatel	22.33	767 782	19.59	21 506 173
Nad 100000 obyvatel	22.57	776 098	24.55	26 946 267

Zdroj: NetMonitor – SPIR – Gemius & Mediaresearch, Červenec 2014

**Graf 11: Velikost místa bydliště dle RU(%)**



Zdroj: NetMonitor – SPIR – Gemius & Mediaresearch, Červenec 2014

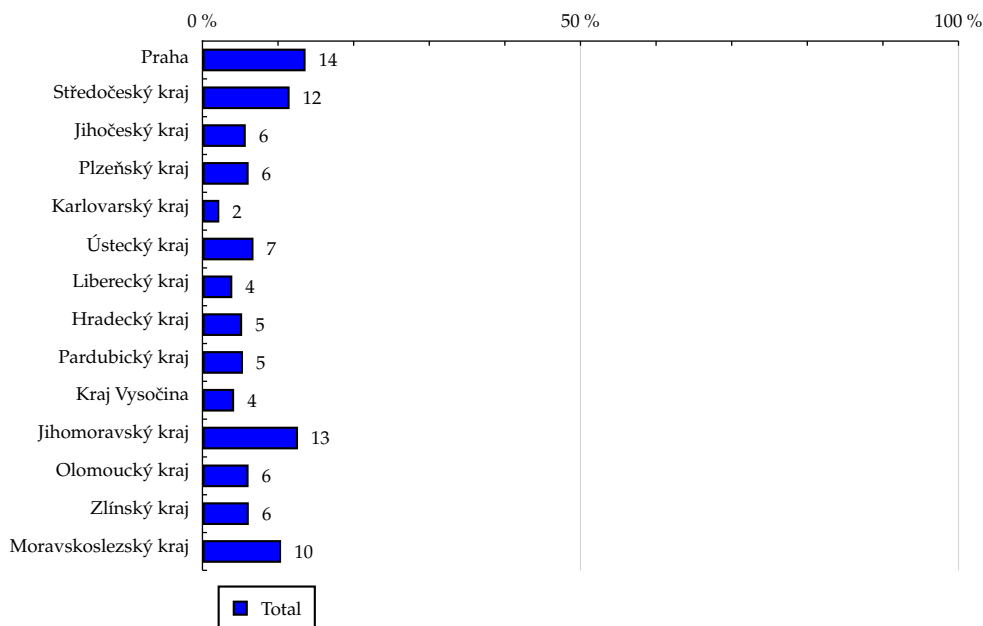
# TOTAL

Tabulka 12: Kraj

	TOTAL			
	RU (%)	RU (počet)	Zahájená přehrání (%)	Zahájená přehrání (počet)
Praha	13.64	469 129	14.40	15 812 505
Středočeský kraj	11.53	396 320	10.94	12 008 605
Jihočeský kraj	5.73	197 046	4.41	4 844 404
Plzeňský kraj	6.11	210 059	6.80	7 469 376
Karlovarský kraj	2.23	76 801	1.96	2 148 677
Ústecký kraj	6.75	232 010	7.08	7 767 501
Liberecký kraj	3.95	135 727	3.15	3 462 032
Hradecký kraj	5.25	180 357	3.53	3 870 924
Pardubický kraj	5.36	184 140	5.43	5 960 241
Kraj Vysočina	4.19	144 011	4.91	5 389 460
Jihomoravský kraj	12.64	434 749	15.97	17 533 012
Olomoucký kraj	6.10	209 761	5.09	5 592 320
Zlínský kraj	6.13	210 765	6.41	7 031 481
Moravskoslezský kraj	10.40	357 544	9.92	10 887 583

Zdroj: NetMonitor – SPIR – Gemius & Mediaresearch, Červenec 2014

Graf 12: Kraj dle RU(%)



Zdroj: NetMonitor – SPIR – Gemius & Mediaresearch, Červenec 2014

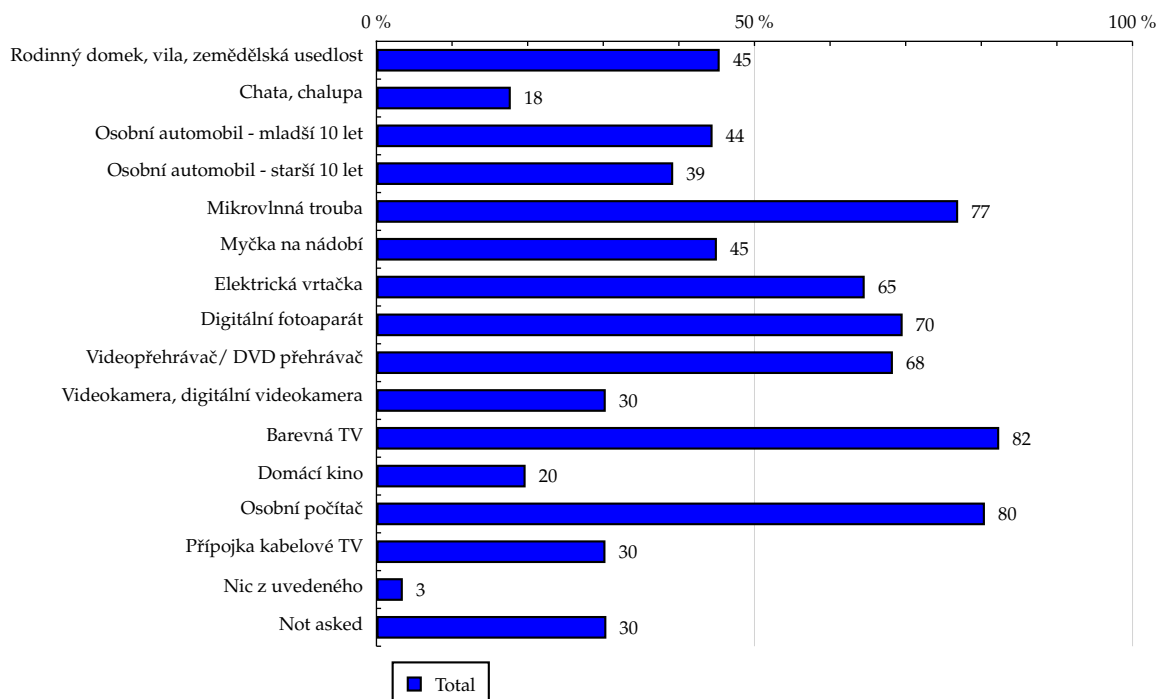
# TOTAL

### Tabulka 13: Vybavenost

	TOTAL			
	RU (%)	RU (počet)	Zahájená přehrání (%)	Zahájená přehrání (počet)
Rodinný domek, vila, zemědělská usedlost	45.40	1 560 879	46.07	50 571 811
Chata, chalupa	17.77	611 149	18.24	20 028 067
Osobní automobil - mladší 10 let	44.46	1 528 647	45.76	50 230 513
Osobní automobil - starší 10 let	39.25	1 349 563	38.23	41 966 762
Mikrovládná trouba	76.94	2 645 354	79.29	87 045 242
Myčka na nádobí	45.03	1 548 338	41.03	45 037 390
Elektrická vrtačka	64.58	2 220 478	69.09	75 843 551
Digitální fotoaparát	69.60	2 393 005	70.07	76 917 184
Videopřehrávač/ DVD přehrávač	68.31	2 348 870	71.13	78 090 206
Videokamera, digitální videokamera	30.33	1 042 817	32.66	35 858 286
Barevná TV	82.37	2 832 198	83.18	91 314 085
Domácí kino	19.73	678 300	19.59	21 507 888
Osobní počítač	80.48	2 767 346	81.41	89 366 499
Přípojka kabelové TV	30.29	1 041 616	30.30	33 262 116
Nic z uvedeného	3.49	120 042	4.83	5 298 342
Not asked	30.41	1 045 713	32.30	35 453 248

Zdroj: NetMonitor – SPIR – Gemius & Mediaresearch, Červenec 2014

### Graf 13: Vybavenost dle RU(%)



Zdroj: NetMonitor – SPIR – Gemius & Mediaresearch, Červenec 2014

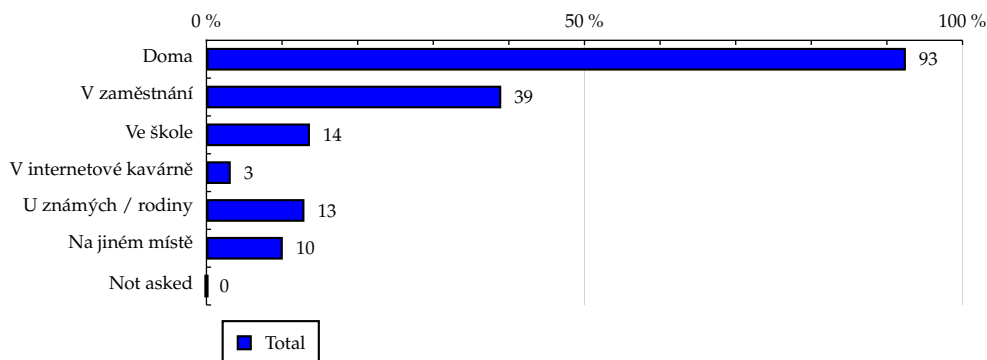
# TOTAL

**Tabulka 14: Všechna místa používání internetu**

	TOTAL			
	RU (%)	RU (počet)	Zahájená přehráni (%)	Zahájená přehráni (počet)
Doma	92.51	3 180 726	94.26	103 478 693
V zaměstnání	38.99	1 340 599	37.79	41 483 895
Ve škole	13.69	470 689	16.26	17 850 158
V internetové kavárně	3.22	110 591	3.79	4 164 554
U známých / rodiny	12.96	445 772	15.35	16 855 460
Na jiném místě	10.10	347 116	10.51	11 539 058
Not asked	0.00	0	0.00	0

Zdroj: NetMonitor – SPIR – Gemius & Mediaresearch, Červenec 2014

**Graf 14: Všechna místa používání internetu dle RU(%)**



Zdroj: NetMonitor – SPIR – Gemius & Mediaresearch, Červenec 2014

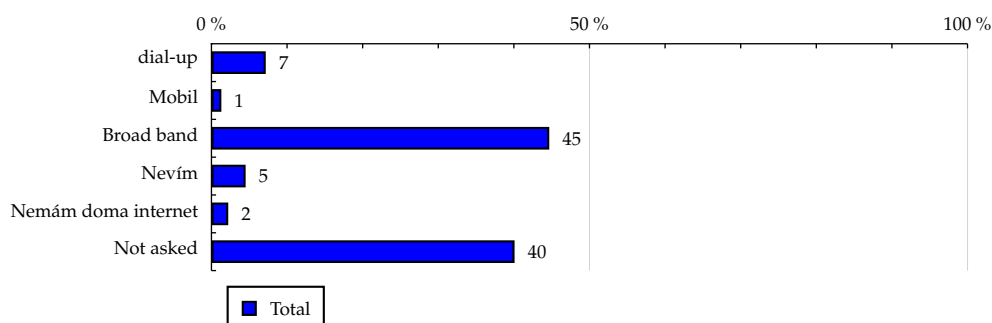
TOTAL

Tabulka 15: Způsob připojení doma

	TOTAL			
	RU (%)	RU (počet)	Zahájená přehrání (%)	Zahájená přehrání (počet)
dial-up	7.18	246 804	5.75	6 310 730
Mobil	1.31	45 205	1.03	1 126 257
Broad band	44.68	1 536 292	46.37	50 907 138
Nevím	4.52	155 336	4.65	5 099 465
Nemám doma internet	2.22	76 355	1.59	1 741 962
Not asked	40.09	1 378 431	40.62	44 592 570

Zdroj: NetMonitor – SPIR – Gemius & Mediaresearch, Červenec 2014

Graf 15: Způsob připojení doma dle RU(%)



Zdroj: NetMonitor – SPIR – Gemius & Mediaresearch, Červenec 2014



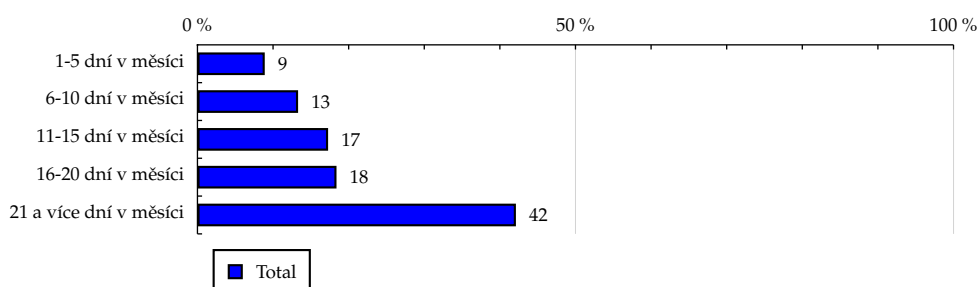
## TOTAL

**Tabulka 16: Měřená četnost užívání internetu (NetMonitor)**

	TOTAL			
	RU (%)	RU (počet)	Zahájená přehrání (%)	Zahájená přehrání (počet)
1-5 dní v měsíci	8.90	305 852	1.82	2 000 768
6-10 dní v měsíci	13.31	457 788	3.71	4 070 264
11-15 dní v měsíci	17.28	594 247	9.53	10 466 403
16-20 dní v měsíci	18.39	632 217	15.37	16 871 457
21 a více dní v měsíci	42.12	1 448 320	69.57	76 369 230

Zdroj: NetMonitor – SPIR – Gemius & Mediaresearch, Červenec 2014

**Graf 16: Měřená četnost užívání internetu (NetMonitor) dle RU(%)**



Zdroj: NetMonitor – SPIR – Gemius & Mediaresearch, Červenec 2014

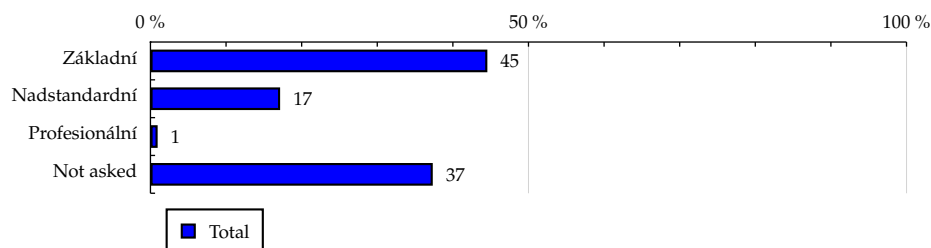
# TOTAL

Tabulka 17: IT znalosti

	TOTAL			
	RU (%)	RU (počet)	Zahájená přehrání (%)	Zahájená přehrání (počet)
Základní	44.56	1 532 199	42.41	46 558 429
Nadstandardní	17.15	589 660	17.68	19 413 173
Profesionální	0.95	32 514	1.38	1 514 436
Not asked	37.34	1 284 051	38.53	42 292 084

Zdroj: NetMonitor – SPIR – Gemius & Mediaresearch, Červenec 2014

Graf 17: IT znalosti dle RU(%)



Zdroj: NetMonitor – SPIR – Gemius & Mediaresearch, Červenec 2014

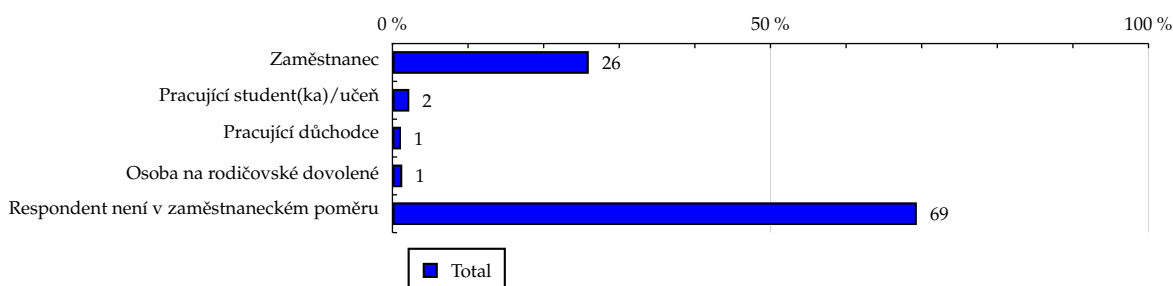
# TOTAL

Tabulka 18: Ekonomicky aktivní jako

	TOTAL			
	RU (%)	RU (počet)	Zahájená přehrání (%)	Zahájená přehrání (počet)
Zaměstnanec	25.97	892 914	24.04	26 393 163
Pracující student(ka)/učeň	2.23	76 789	2.52	2 761 358
Pracující důchodce	1.13	38 834	0.62	681 246
Osoba na rodičovské dovolené	1.30	44 824	1.09	1 198 509
Respondent není v zaměstnaneckém poměru	69.36	2 385 062	71.73	78 743 847

Zdroj: NetMonitor – SPIR – Gemius & Mediaresearch, Červenec 2014

Graf 18: Ekonomicky aktivní jako dle RU(%)



Zdroj: NetMonitor – SPIR – Gemius & Mediaresearch, Červenec 2014

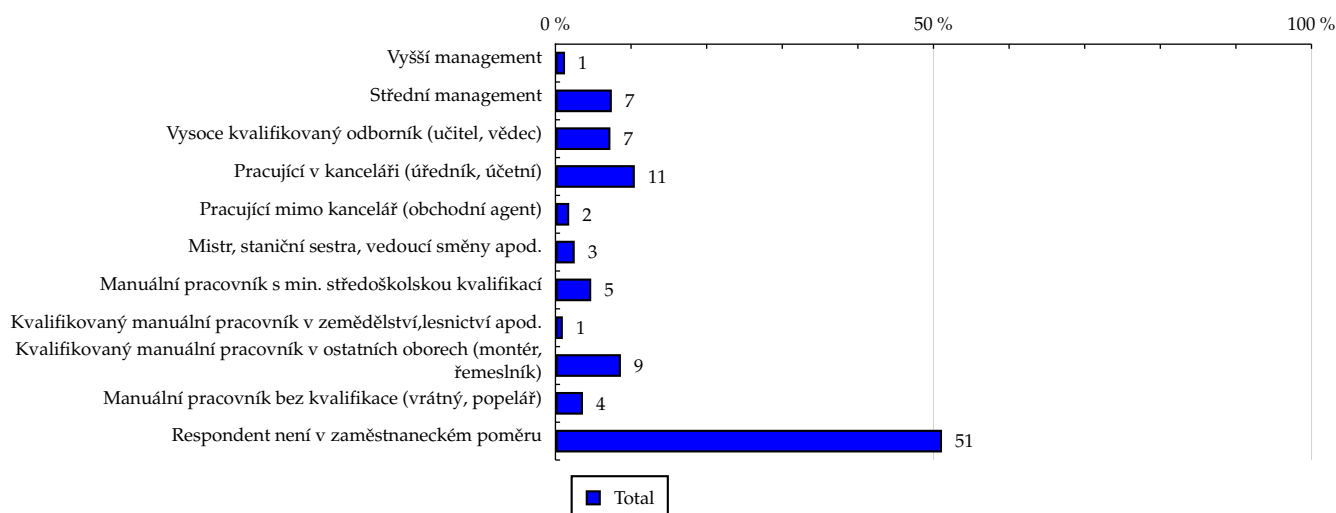
# TOTAL

**Tabulka 19: Charakteristika zaměstnání**

	TOTAL			
	RU (%)	RU (počet)	Zahájená přehrání (%)	Zahájená přehrání (počet)
Vyšší management	1.27	43 637	1.00	1 102 029
Střední management	7.46	256 386	7.81	8 574 210
Vysoce kvalifikovaný odborník (učitel, vědec)	7.27	249 847	7.00	7 680 990
Pracující v kanceláři (úředník, účetní)	10.50	361 180	9.06	9 942 820
Pracující mimo kancelář (obchodní agent)	1.82	62 516	1.20	1 317 737
Mistr, staniční sestra, vedoucí směny apod.	2.55	87 839	2.32	2 543 282
Manuální pracovník s min. středoškolskou kvalifikací	4.73	162 551	5.14	5 643 423
Kvalifikovaný manuální pracovník v zemědělství, lesnictví apod.	0.98	33 682	0.58	635 105
Kvalifikovaný manuální pracovník v ostatních oborech (montér, řemeslník)	8.66	297 846	8.86	9 731 038
Manuální pracovník bez kvalifikace (vrátný, popelář)	3.64	125 011	3.42	3 757 454
Respondent není v zaměstnaneckém poměru	51.13	1 757 927	53.61	58 850 034

Zdroj: NetMonitor – SPIR – Gemius & Mediaresearch, Červenec 2014

**Graf 19: Charakteristika zaměstnání dle RU(%)**



Zdroj: NetMonitor – SPIR – Gemius & Mediaresearch, Červenec 2014

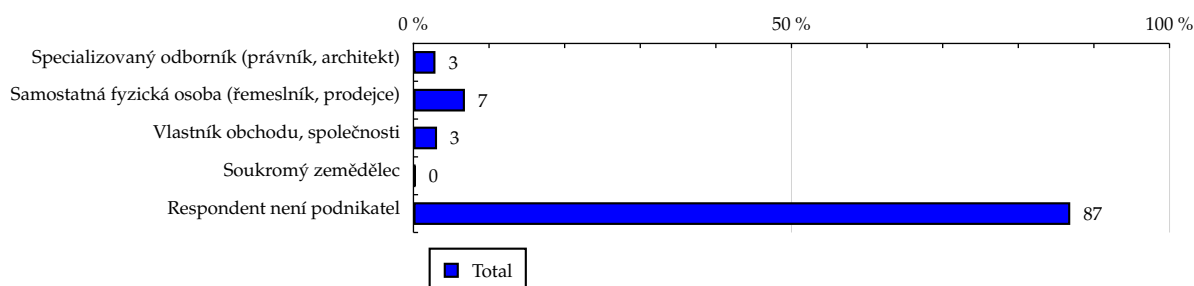
# TOTAL

**Tabulka 20: Podnikatelská činnost**

	TOTAL			
	RU (%)	RU (počet)	Zahájená přehrání (%)	Zahájená přehrání (počet)
Specializovaný odborník (právník, architekt)	2.91	100 176	2.60	2 849 212
Samostatná fyzická osoba (řemeslník, prodejce)	6.81	234 305	5.19	5 699 824
Vlastník obchodu, společnosti	3.12	107 257	2.84	3 118 140
Soukromý zemědělec	0.28	9 790	0.37	404 956
Respondent není podnikatel	86.87	2 986 896	89.00	97 705 990

Zdroj: NetMonitor – SPIR – Gemius & Mediaresearch, Červenec 2014

**Graf 20: Podnikatelská činnost dle RU(%)**



Zdroj: NetMonitor – SPIR – Gemius & Mediaresearch, Červenec 2014

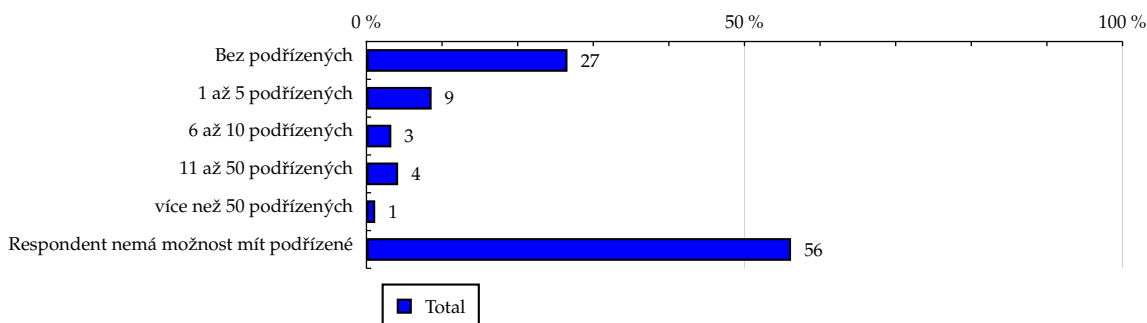
## TOTAL

Tabulka 21: Počet podřízených

	TOTAL			
	RU (%)	RU (počet)	Zahájená přehrání (%)	Zahájená přehrání (počet)
Bez podřízených	26.59	914 286	24.94	27 379 534
1 až 5 podřízených	8.62	296 244	8.28	9 085 880
6 až 10 podřízených	3.29	113 051	3.55	3 901 410
11 až 50 podřízených	4.19	143 931	3.44	3 773 198
více než 50 podřízených	1.16	39 874	0.69	762 146
Respondent nemá možnost mít podřízené	56.16	1 931 036	59.10	64 875 953

Zdroj: NetMonitor – SPIR – Gemius & Mediaresearch, Červenec 2014

Graf 21: Počet podřízených dle RU(%)



Zdroj: NetMonitor – SPIR – Gemius & Mediaresearch, Červenec 2014

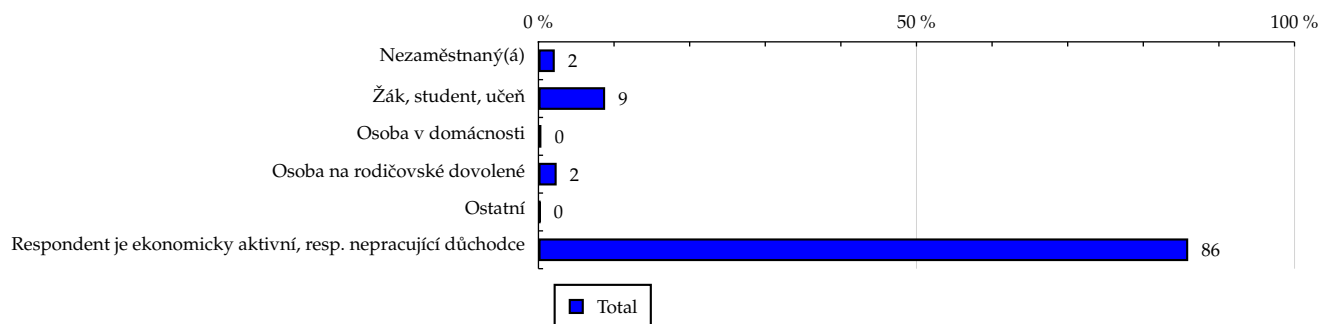
# TOTAL

**Tabulka 22: Ekonomicky neaktivní jako**

	TOTAL			
	RU (%)	RU (počet)	Zahájená přehrání (%)	Zahájená přehrání (počet)
Nezaměstnaný(á)	2.16	74 169	2.74	3 004 521
Žák, student, učeň	8.82	303 222	11.37	12 476 755
Osoba v domácnosti	0.39	13 289	0.28	301 895
Osoba na rodičovské dovolené	2.41	82 880	1.68	1 849 304
Ostatní	0.29	9 894	0.32	348 988
Respondent je ekonomicky aktivní, resp. nepracující důchodce	85.94	2 954 969	83.62	91 796 659

Zdroj: NetMonitor – SPIR – Gemius & Mediaresearch, Červenec 2014

**Graf 22: Ekonomicky neaktivní jako dle RU(%)**

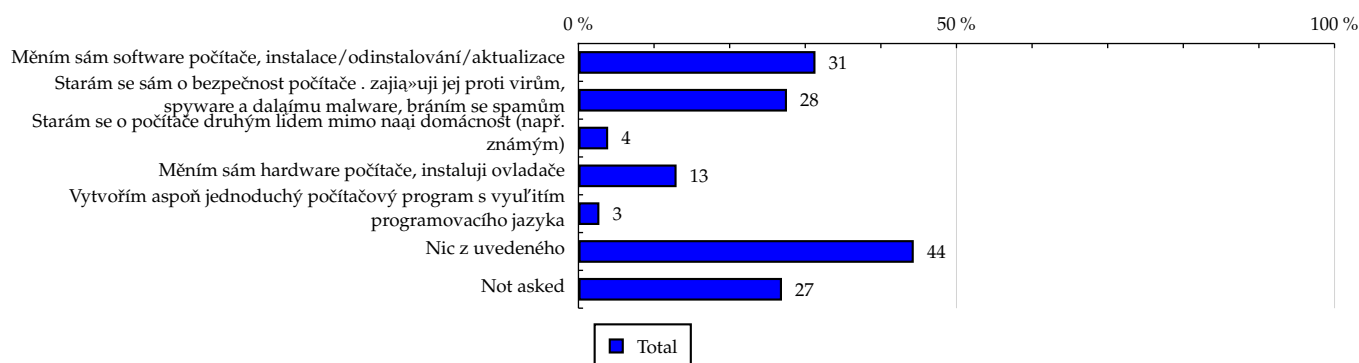


Zdroj: NetMonitor – SPIR – Gemius & Mediaresearch, Červenec 2014

**Tabulka 23: Činnost respondenta na počítači**

	TOTAL			
	RU (%)	RU (počet)	Zahájená přehrání (%)	Zahájená přehrání (počet)
Měním sám software počítače, instalace/odinstalování/aktualizace	31.35	1 078 037	36.53	40 098 557
Starám se sám o bezpečnost počítače . zajímá»uji jej proti virům, spyware a daláímu malware, bráním se spamům	27.58	948 176	31.71	34 814 176
Starám se o počítače druhým lidem mimo naši domácnost (např. známým)	3.93	135 060	4.63	5 080 264
Měním sám hardware počítače, instaluji ovladače	12.98	446 184	14.53	15 952 808
Vytvořím aspoň jednoduchý počítačový program s využitím programovacího jazyka	2.77	95 279	2.40	2 638 128
Nic z uvedeného	44.35	1 524 999	41.52	45 581 649
Not asked	26.92	925 491	26.61	29 209 561

Zdroj: NetMonitor – SPIR – Gemius & Mediaresearch, Červenec 2014

**Graf 23: Činnost respondenta na počítači dle RU(%)**


Zdroj: NetMonitor – SPIR – Gemius & Mediaresearch, Červenec 2014



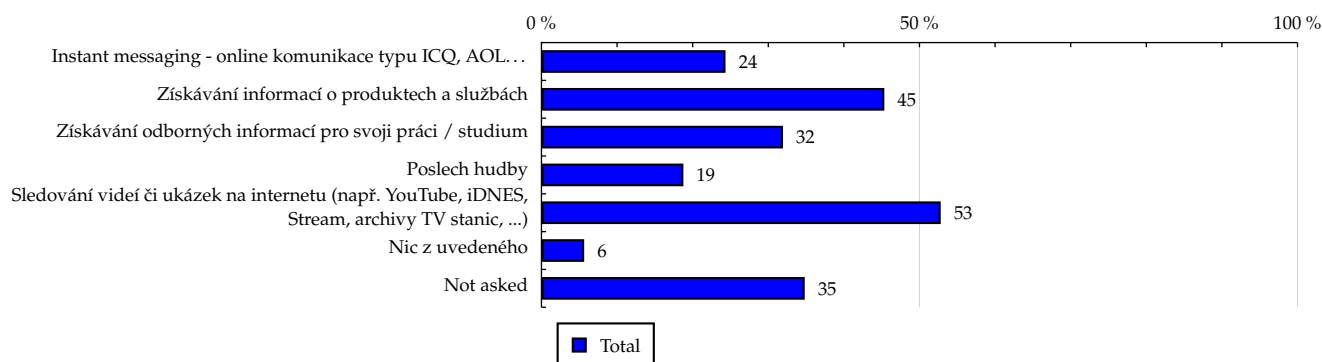
# TOTAL

**Tabulka 24: Pravidelné aktivity na internetu**

	TOTAL			
	RU (%)	RU (počet)	Zahájená přehrání (%)	Zahájená přehrání (počet)
Instant messaging - online komunikace typu ICQ, AOL...	24.34	836 853	30.35	33 320 755
Získávání informací o produktech a službách	45.35	1 559 440	45.35	49 780 132
Získávání odborných informací pro svoji práci / studium	31.95	1 098 504	33.48	36 758 427
Poslech hudby	18.77	645 385	23.15	25 409 386
Sledování videí či ukázek na internetu (např. YouTube, iDNES, Stream, archivy TV stanic, ...)	52.81	1 815 810	62.98	69 135 560
Nic z uvedeného	5.65	194 236	3.89	4 267 121
Not asked	34.82	1 197 128	36.79	40 384 767

Zdroj: NetMonitor – SPIR – Gemius & Mediaresearch, Červenec 2014

**Graf 24: Pravidelné aktivity na internetu dle RU(%)**



Zdroj: NetMonitor – SPIR – Gemius & Mediaresearch, Červenec 2014

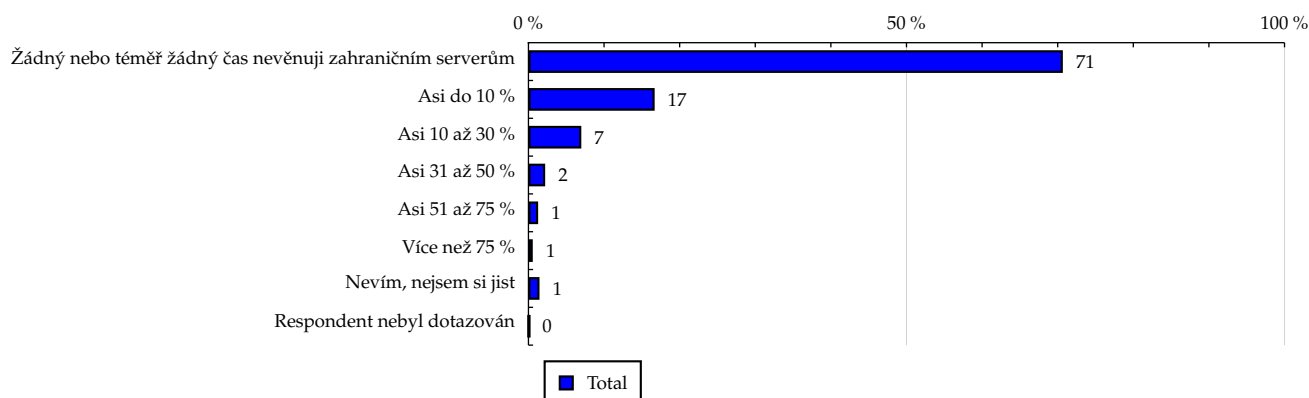
## TOTAL

Tabulka 25: Čas trávený na zahraničních serverech v cizích jazycích vyjma slovenštiny

	TOTAL			
	RU (%)	RU (počet)	Zahájená přehrání (%)	Zahájená přehrání (počet)
Žádný nebo téměř žádný čas nevěnuji zahraničním serverům	70.68	2 430 120	66.17	72 644 596
Asi do 10 %	16.69	573 974	18.15	19 919 425
Asi 10 až 30 %	6.99	240 187	9.12	10 009 561
Asi 31 až 50 %	2.21	76 003	3.18	3 491 511
Asi 51 až 75 %	1.28	44 006	1.54	1 691 219
Více než 75 %	0.57	19 725	0.45	490 675
Nevím, nejsem si jist	1.46	50 193	1.31	1 437 053
Respondent nebyl dotazován	0.12	4 214	0.09	94 082

Zdroj: NetMonitor – SPIR – Gemius & Mediaresearch, Červenec 2014

Graf 25: Čas trávený na zahraničních serverech v cizích jazycích vyjma slovenštiny dle RU(%)



Zdroj: NetMonitor – SPIR – Gemius & Mediaresearch, Červenec 2014

## LEGENDA

Níže uváděný pojem "cílová skupina" (daná cílová skupina, vybraná cílová skupina, vybraná CS) je zde používán ve smyslu cílová skupina uvedená v řádku tabulky (resp. sloupci grafu) daného socio-demografického ukazatele, tj. např. cílová skupina "ženy", "Liberecký kraj", "Důchodce" apod. Cílová skupina Všichni je definována jako Osoby ve věku 10+ let, které alespoň jednou v posledním měsíci navštívily internet.

## MÉDIUM:

**RU(počet)** – počet návštěvníků (reálných uživatelů) vybraného média z příslušné cílové skupiny

**RU(%)** – složení návštěvníků

Informace o profilu návštěvníků vybraného média – v podobě procentuálního rozložení uživatelů internetu (dle Reache) mezi jednotlivé cílové skupiny.

$RU(\%) = RU(\text{počet})(\text{medium})(\text{vybraná CS}) / RU(\text{počet})(\text{medium})(\text{CS všichni}) * 100$

**Reach(%)** – poměr počtu návštěvníků média z příslušné cílové skupiny ku velikosti této cílové skupiny

$Reach(\%)(\text{CS}) = RU(\text{počet})(\text{medium})(\text{CS}) / \text{velikost CS}(\text{počet}) * 100$

**Zahájená přehrání(počet)** – počet zobrazení (page views) generovaných na médiu uživateli z příslušné cílové skupiny

**Zahájená přehrání(%)** – složení zobrazení (page views)

Informace o profilu návštěvníků vybraného média – v podobě procentuálního rozložení uživatelů internetu (dle zobrazení (page views)) mezi jednotlivé cílové skupiny.

$Zahájená\ přehrání(\%) = Zahájená\ přehrání(\text{počet})(\text{medium})(\text{vybraná CS}) / Zahájená\ přehrání(\text{počet})(\text{medium})(\text{CS všichni}) * 100$

**Afinita(%)** – afinita reache

Koeficient vyjadřující vztah návštěvnosti vybraného média k návštěvnosti všech měřených médií.

$Afinita(\%) = Reach(\%)(\text{medium})(\text{vybraná CS}) / Reach(\%)(\text{medium})(\text{CS všichni})$

## TOTAL:

**Total RU(počet)** – počet návštěvníků (reálných uživatelů) všech měřených médií z příslušné cílové skupiny

**Total RU(%)** – složení návštěvníků, tj. informace o profilu Reache celkem pro všechna měřená média

Informace o profilu návštěvníků všech měřených médií – v podobě procentuálního rozložení uživatelů internetu (dle Reache) mezi jednotlivé cílové skupiny.

$RU(\%) = RU(\text{počet})(\text{všechna média})(\text{vybraná CS}) / RU(\text{počet})(\text{všechna média})(\text{CS všichni}) * 100$

**Total Zahájená přehrání(počet)** – počet zobrazení (page views) generovaných na všech měřených médiích uživateli z příslušné cílové skupiny

**Total Zahájená přehrání(%)** – složení zobrazení, tj. informace o profilu zobrazení (page views) celkem pro všechna měřená média

Informace o profilu návštěvníků všech měřených médií – v podobě procentuálního rozložení uživatelů internetu (dle zobrazení (page views)) mezi jednotlivé cílové skupiny.

$Zahájená\ přehrání(\%) = Zahájená\ přehrání(\text{počet})(\text{všechna média})(\text{vybraná CS}) / Zahájená\ přehrání(\text{počet})(\text{všechna média})(\text{CS všichni}) * 100$

## Otázka IT znalosti

**Základní** – osoby, které deklarují základní znalosti práce s počítačem a internetem. (např. psaní základních textů, ukládání souborů, elektronická pošta, prohlížení www stránek apod.)

**Nadstandardní** – osoby, které deklarují užívání počítače a internetu na nadstandardní úrovni. (např. využívání matematických funkcí v tabulkovém procesoru, tvorba grafických prezentací, práce s vyhledávači, databáze na uživatelské úrovni apod.)

**Profesionální** – osoby, které se profesionálně věnují IT, technologiím apod. (např. programátorská nebo administrátorská činnost)

## ABCDE klasifikace

ABCDE klasifikace umožňuje posuzování sociálního a ekonomického postavení jednotlivců ve společnosti. Obvykle je počítána pro přednostu domácnosti (hlavu domácnosti), vzhledem ke specifiku internetového dotazování byla přijata metoda přímého výpočtu přímo pro jednotlivé respondenty. Na aktualizaci ABCDE klasifikace pracovala v posledním roce metodická komise se zástupci výzkumných agentur, reklamních agentur a odborné veřejnosti. Výsledkem je navržení škály A,B,C1,C2,D,E1,E2,E3. Tato škála odpovídá mezinárodnímu standardu potvrzeného sdružením ESOMAR a i algoritmus zařazení jednotlivce odpovídá mezinárodním zvyklostem. ABCDE klasifikace rozčleňuje jednotlivce domácnosti do sociálních kategorií na základě ekonomického postavení (ekonomicky aktivní x neaktivní jednotlivce). Pro ekonomicky aktivní potom rozlišuje podnikatele a zaměstnance. Pozice v zaměstnání potom slouží k další diferenciaci (včetně případného počtu podřízených osob pro vedoucí zaměstnance). Pro všechny vzniklé třídy má na závěrečné zařazení vliv vzdělání zkoumané osoby. Pro ekonomicky neaktivní osoby se na základě standardu ESOMAR nepostupuje dle jejich posledního zaměstnání, ale na základě stupně ekonomické síly měřené prostřednictvím vybavenosti domácnosti, vliv vzdělání se projevuje i zde. Vzhledem k tomu, že mezinárodní postup odpovídá evropským stupňům, vychází při jeho použití horší sociální struktura obyvatel ČR než bylo zvykem pro stávající klasifikaci ABCD, nicméně tato struktura umožňuje provádět srovnání v rámci Evropy. Přesto se komise rozhodla, že pro použití v rámci ČR bude použita upravená škála, která zohlední specifika ČR. Tato upravená škála vzniká z evropského standardu posunutím o jednu nebo dvě třídy výše či níže na základě indexu životního minima domácnosti, ve které zkoumaná osoba žije.

A – Skupina s nejvyšším sociálním statusem ve společnosti daným vysoce prestižním zaměstnáním a zároveň nejvyššími příjmy.

B – Skupina s nadprůměrnými příjmy, obvykle vyšší management a skupina vyšších profesionálů s minimálně středoškolským vzděláním.

C1, C2 – Skupina s průměrným životním standardem a průměrnými příjmy. Jde o skupinu např. malých podnikatelů a živnostníků, techniků, úředníků a nižších odborníků.

D – Skupina s průměrným až mírně podprůměrným životním standardem. Patří sem např. skupina kvalifikovaných manuálních pracovníků.

E1, E2, E3 – Skupina charakterizována podprůměrným životním standardem, kde se nacházejí především neaktivní jednotlivci, tzn. nezaměstnaní, důchodci nebo nekvalifikovaní dělníci apod.

### Otázky k ekonomické aktivitě a k zaměstnání:

Tyto otázky (ot.18, 19, 20, 21 a 22) jsou (mimo jiných) použity především ke stanovení ABCDE klasifikace. Na základě odpovědi respondenta na otázku 8 (Ekonomická aktivita) je dále dotazován skupinou specifických otázek. Otázka 8 je tedy použita jako filtr pro kladení dalších otázek. Tedy výše uvedených pět otázek není položeno každému respondentovi. Proto pro možnost tvorby cílových skupin v rámci celé populace je doplněna segmentace jednotlivých odpovědí na tuto otázku o skupinu respondentů, kterým tato příslušná otázka nebyla položena. Tedy například u otázky č. 20 "Podnikatelská činnost" je tato skupina označena "Respondent není podnikatel".