

SPIR NetMonitor

Výzkum sociodemografie návštěvníků internetu v České Republice

Název média:

TOTAL

Měsíc:

Listopad 2013

Základní informace	
Velikost internetové populace ČR	6 800 613
Počet respondentů	
Total (za všechna měřená média)	N = 6 401
RU(počet)	3 499 467
Reach(%)	51.46
Zahájená přehraní(počet) (od návštěvníků z ČR)	127 315 334
Zahájená přehraní(počet) (od všech návštěvníků)	135 035 046

**Zdroj: NetMonitor – SPIR – Gemius & Mediaresearch
Listopad 2013**

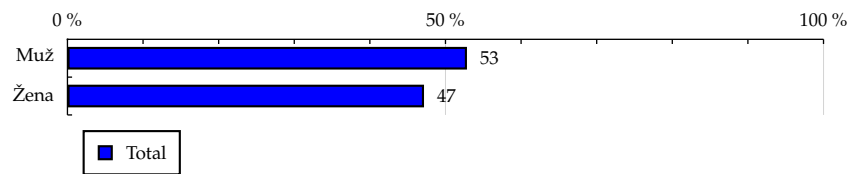
TOTAL

Tabulka 1: Pohlaví

	TOTAL			
	RU (%)	RU (počet)	Zahájená přehrání (%)	Zahájená přehrání (počet)
Muž	52.84	1 849 114	51.49	65 549 737
Žena	47.16	1 650 353	48.51	61 765 598

Zdroj: NetMonitor – SPIR – Gemius & Mediaresearch, Listopad 2013

Graf 1: Pohlaví dle RU(%)



Zdroj: NetMonitor – SPIR – Gemius & Mediaresearch, Listopad 2013

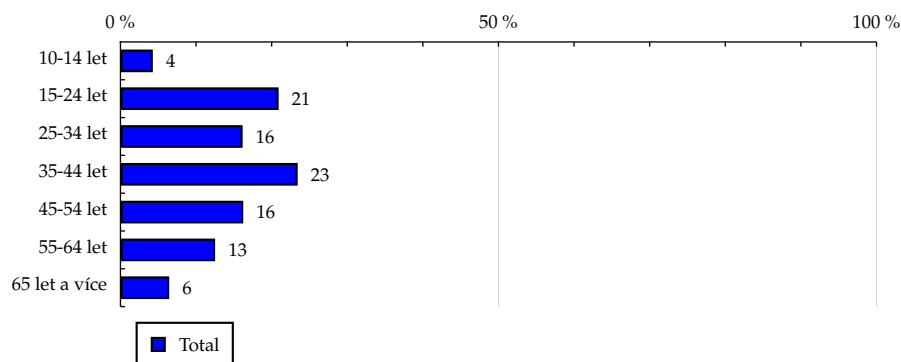
TOTAL

Tabulka 2: Věk

	TOTAL			
	RU (%)	RU (počet)	Zahájená přehrání (%)	Zahájená přehrání (počet)
10-14 let	4.28	149 617	4.51	5 739 765
15-24 let	20.92	732 151	29.56	37 638 500
25-34 let	16.16	565 626	13.80	17 570 629
35-44 let	23.44	820 191	19.91	25 346 101
45-54 let	16.24	568 139	15.99	20 353 616
55-64 let	12.52	438 048	9.71	12 359 972
65 let a více	6.45	225 693	6.52	8 306 751

Zdroj: NetMonitor – SPIR – Gemius & Mediaresearch, Listopad 2013

Graf 2: Věk dle RU(%)



Zdroj: NetMonitor – SPIR – Gemius & Mediaresearch, Listopad 2013

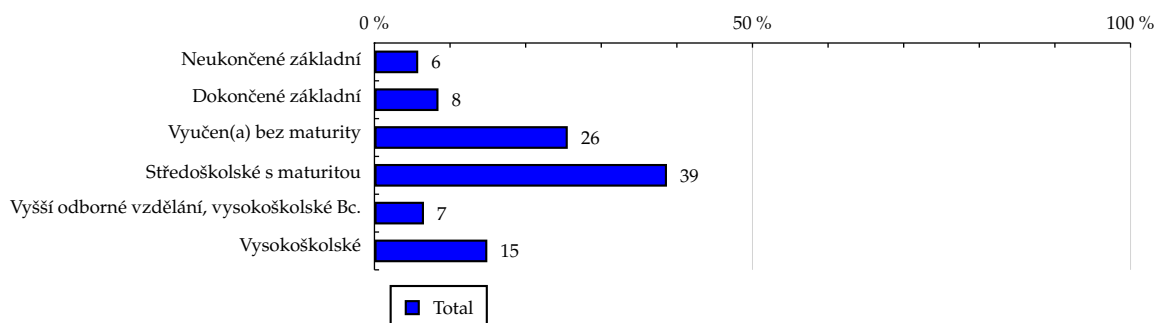
TOTAL

Tabulka 3: Nejvyšší dokončené vzdělání

	TOTAL			
	RU (%)	RU (počet)	Zahájená přehrání (%)	Zahájená přehrání (počet)
Neukončené základní	5.79	202 498	5.69	7 247 028
Dokončené základní	8.47	296 406	12.15	15 467 313
Vyučen(a) bez maturity	25.57	894 760	24.76	31 524 011
Středoškolské s maturitou	38.69	1 354 085	39.09	49 766 370
Vyšší odborné vzdělání, vysokoškolské Bc.	6.55	229 377	7.13	9 080 268
Vysokoškolské	14.93	522 340	11.18	14 230 344

Zdroj: NetMonitor – SPIR – Gemius & Mediaresearch, Listopad 2013

Graf 3: Nejvyšší dokončené vzdělání dle RU(%)



Zdroj: NetMonitor – SPIR – Gemius & Mediaresearch, Listopad 2013

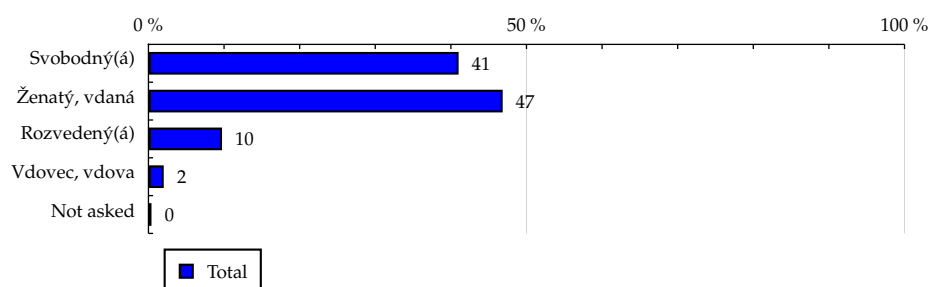
TOTAL

Tabulka 4: Rodinný stav

	TOTAL			
	RU (%)	RU (počet)	Zahájená přehrání (%)	Zahájená přehrání (počet)
Svobodný(á)	41.02	1 435 308	49.18	62 611 951
Ženatý, vdaná	46.85	1 639 396	38.48	48 985 845
Rozvedený(á)	9.73	340 396	9.82	12 504 325
Vdovec, vdova	2.02	70 527	2.03	2 585 727
Not asked	0.40	13 837	0.49	627 486

Zdroj: NetMonitor – SPIR – Gemius & Mediaresearch, Listopad 2013

Graf 4: Rodinný stav dle RU(%)



Zdroj: NetMonitor – SPIR – Gemius & Mediaresearch, Listopad 2013

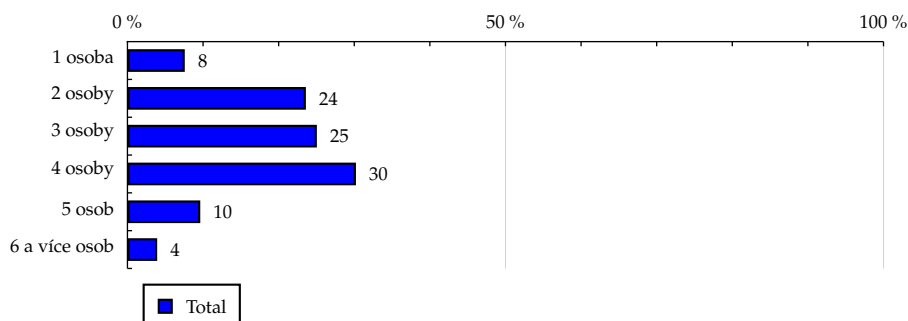
TOTAL

Tabulka 5: Počet osob v domácnosti

	TOTAL			
	RU (%)	RU (počet)	Zahájená přehrání (%)	Zahájená přehrání (počet)
1 osoba	7.58	265 185	8.10	10 309 317
2 osoby	23.60	825 930	22.08	28 114 955
3 osoby	25.05	876 630	25.63	32 636 414
4 osoby	30.22	1 057 396	33.15	42 209 506
5 osob	9.63	336 834	8.07	10 274 076
6 a více osob	3.93	137 490	2.96	3 771 066

Zdroj: NetMonitor – SPIR – Gemius & Mediaresearch, Listopad 2013

Graf 5: Počet osob v domácnosti dle RU(%)



Zdroj: NetMonitor – SPIR – Gemius & Mediaresearch, Listopad 2013

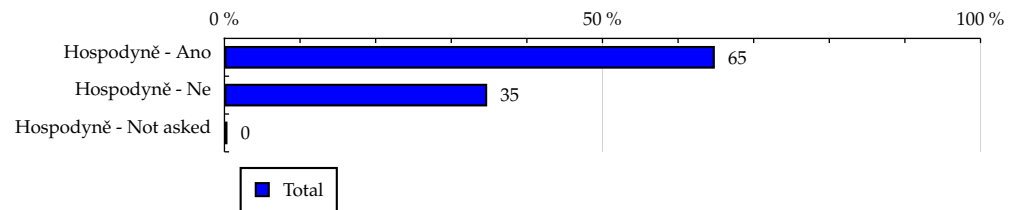
TOTAL

Tabulka 6: Hospodyně

	TOTAL			
	RU (%)	RU (počet)	Zahájená přehrání (%)	Zahájená přehrání (počet)
Hospodyně - Ano	64.86	2 269 676	63.18	80 435 037
Hospodyně - Ne	34.75	1 215 953	36.33	46 252 811
Hospodyně - Not asked	0.40	13 837	0.49	627 486

Zdroj: NetMonitor – SPIR – Gemius & Mediaresearch, Listopad 2013

Graf 6: Hospodyně dle RU(%)



Zdroj: NetMonitor – SPIR – Gemius & Mediaresearch, Listopad 2013

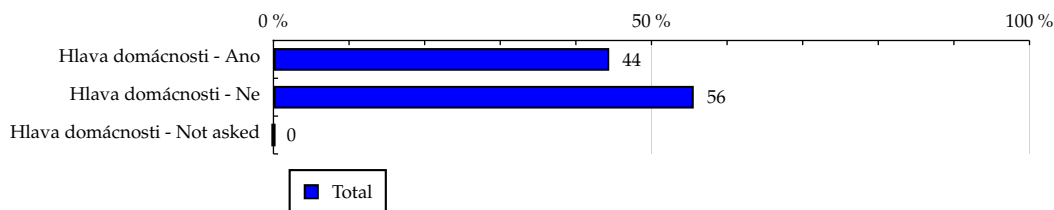
TOTAL

Tabulka 7: Hlava domácnosti

	TOTAL			
	RU (%)	RU (počet)	Zahájená přehrání (%)	Zahájená přehrání (počet)
Hlava domácnosti - Ano	44.41	1 554 086	40.57	51 652 571
Hlava domácnosti - Ne	55.59	1 945 381	59.43	75 662 763
Hlava domácnosti - Not asked	0.00	0	0.00	0

Zdroj: NetMonitor – SPIR – Gemius & Mediaresearch, Listopad 2013

Graf 7: Hlava domácnosti dle RU(%)



Zdroj: NetMonitor – SPIR – Gemius & Mediaresearch, Listopad 2013

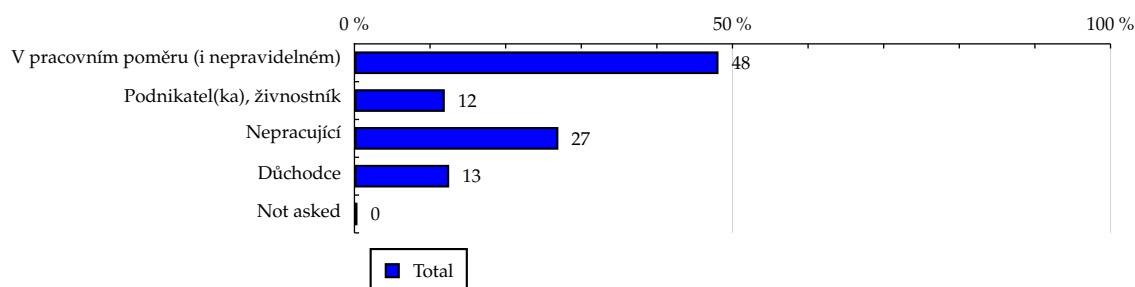
TOTAL

Tabulka 8: Ekonomická aktivita

	TOTAL			
	RU (%)	RU (počet)	Zahájená přehrání (%)	Zahájená přehrání (počet)
V pracovním poměru (i nepravidelném)	48.15	1 685 058	43.57	55 469 339
Podnikatel(ka), živnostník	11.95	418 350	9.49	12 087 479
Nepracující	26.97	943 850	35.32	44 971 130
Důchodce	12.53	438 371	11.12	14 159 899
Not asked	0.40	13 837	0.49	627 486

Zdroj: NetMonitor – SPIR – Gemius & Mediaresearch, Listopad 2013

Graf 8: Ekonomická aktivita dle RU(%)



Zdroj: NetMonitor – SPIR – Gemius & Mediaresearch, Listopad 2013

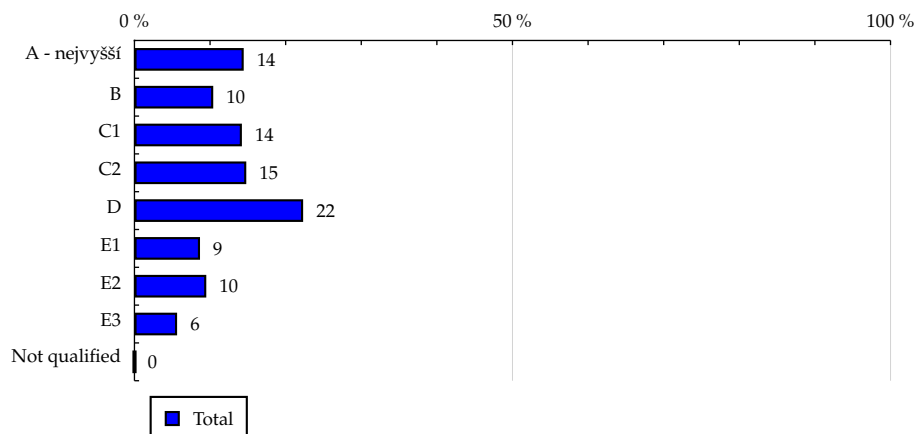
TOTAL

Tabulka 9: ABCDE národní socioekonomická klasifikace

	TOTAL			
	RU (%)	RU (počet)	Zahájená přehrání (%)	Zahájená přehrání (počet)
A - nejvyšší	14.45	505 502	12.52	15 943 889
B	10.42	364 785	10.88	13 852 941
C1	14.21	497 273	17.16	21 841 353
C2	14.79	517 567	15.01	19 115 362
D	22.31	780 665	21.97	27 969 972
E1	8.67	303 577	9.24	11 759 549
E2	9.50	332 604	8.77	11 168 791
E3	5.64	197 228	4.45	5 661 919
Not qualified	0.01	263	0.00	1 558

Zdroj: NetMonitor – SPIR – Gemius & Mediaresearch, Listopad 2013

Graf 9: ABCDE národní socioekonomická klasifikace dle RU(%)



Zdroj: NetMonitor – SPIR – Gemius & Mediaresearch, Listopad 2013

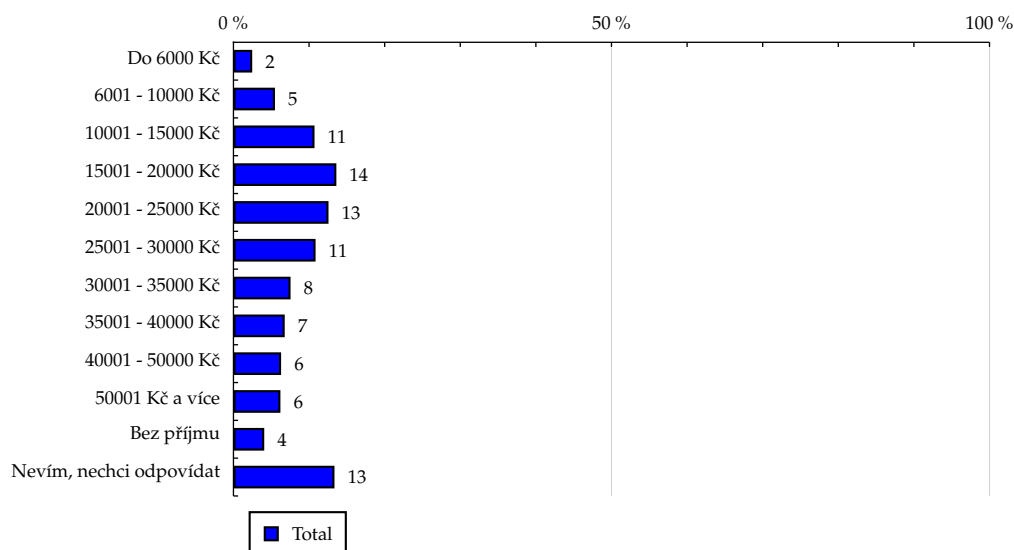
TOTAL

Tabulka 10: Čistý příjem domácnosti

	TOTAL			
	RU (%)	RU (počet)	Zahájená přehrání (%)	Zahájená přehrání (počet)
Do 6000 Kč	2.48	86 782	3.62	4 610 642
6001 - 10000 Kč	5.49	192 077	6.26	7 975 035
10001 - 15000 Kč	10.72	375 068	10.23	13 028 161
15001 - 20000 Kč	13.61	476 406	10.89	13 866 649
20001 - 25000 Kč	12.57	439 723	12.20	15 527 974
25001 - 30000 Kč	10.86	380 016	10.12	12 886 013
30001 - 35000 Kč	7.55	264 154	7.46	9 502 676
35001 - 40000 Kč	6.78	237 352	7.53	9 591 393
40001 - 50000 Kč	6.30	220 552	6.20	7 888 087
50001 Kč a více	6.21	217 488	6.48	8 252 369
Bez příjmu	4.07	142 266	3.65	4 650 752
Nevím, nechci odpovídat	13.36	467 578	15.34	19 535 582

Zdroj: NetMonitor – SPIR – Gemius & Mediaresearch, Listopad 2013

Graf 10: Čistý příjem domácnosti dle RU(%)



Zdroj: NetMonitor – SPIR – Gemius & Mediaresearch, Listopad 2013

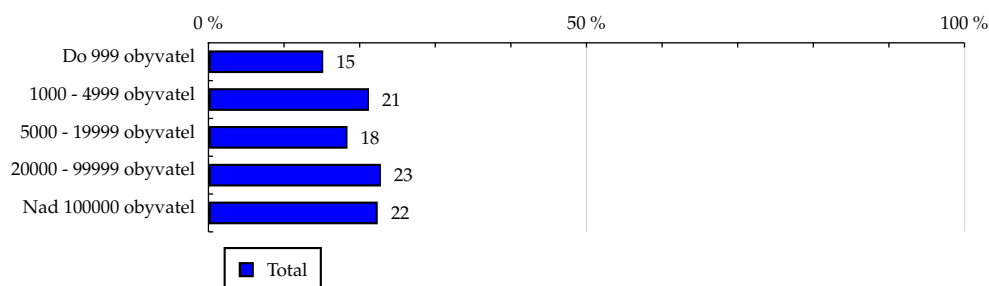
TOTAL

Tabulka 11: Velikost místa bydliště

	TOTAL			
	RU (%)	RU (počet)	Zahájená přehrání (%)	Zahájená přehrání (počet)
Do 999 obyvatel	15.18	531 050	17.50	22 280 024
1000 - 4999 obyvatel	21.23	743 020	20.29	25 828 277
5000 - 19999 obyvatel	18.39	643 621	18.01	22 932 319
20000 - 99999 obyvatel	22.81	798 365	20.68	26 329 487
Nad 100000 obyvatel	22.39	783 409	23.52	29 945 226

Zdroj: NetMonitor – SPIR – Gemius & Mediaresearch, Listopad 2013

Graf 11: Velikost místa bydliště dle RU(%)



Zdroj: NetMonitor – SPIR – Gemius & Mediaresearch, Listopad 2013

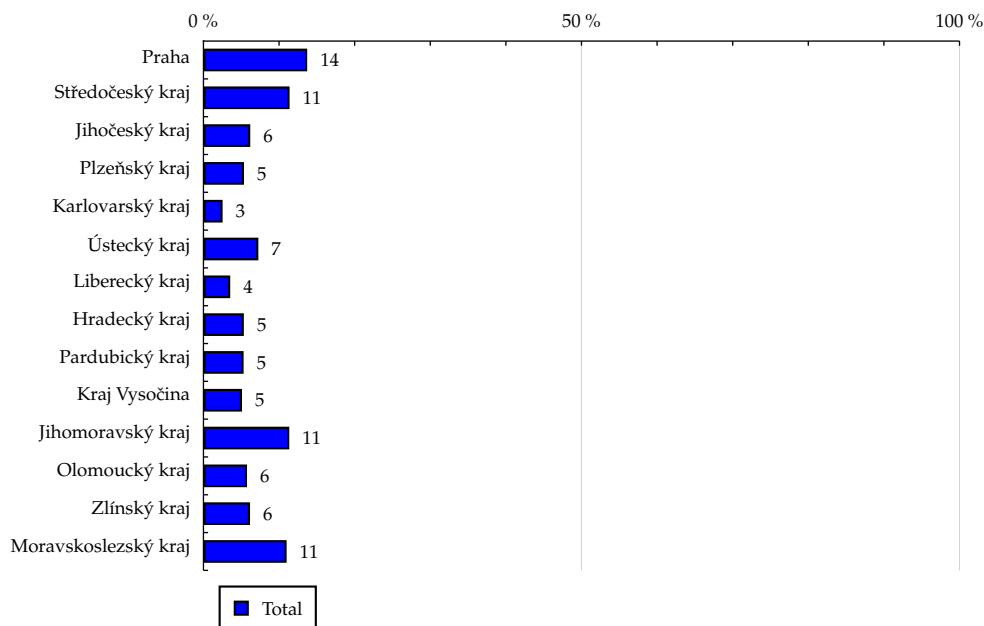
TOTAL

Tabulka 12: Kraj

	TOTAL			
	RU (%)	RU (počet)	Zahájená přehrání (%)	Zahájená přehrání (počet)
Praha	13.72	479 968	14.11	17 969 890
Středočeský kraj	11.39	398 640	12.36	15 730 146
Jihočeský kraj	6.19	216 586	4.35	5 536 404
Plzeňský kraj	5.36	187 658	4.40	5 607 341
Karlovarský kraj	2.53	88 411	2.58	3 278 838
Ústecký kraj	7.26	254 076	6.57	8 370 126
Liberecký kraj	3.54	123 930	3.62	4 602 670
Hradecký kraj	5.34	186 803	4.54	5 773 932
Pardubický kraj	5.31	185 652	6.68	8 505 981
Kraj Vysočina	5.10	178 564	4.65	5 925 462
Jihomoravský kraj	11.35	397 140	11.73	14 934 766
Olomoucký kraj	5.76	201 565	6.17	7 857 012
Zlínský kraj	6.16	215 630	7.22	9 197 831
Moravskoslezský kraj	11.00	384 839	11.02	14 024 936

Zdroj: NetMonitor – SPIR – Gemius & Mediaresearch, Listopad 2013

Graf 12: Kraj dle RU(%)



Zdroj: NetMonitor – SPIR – Gemius & Mediaresearch, Listopad 2013

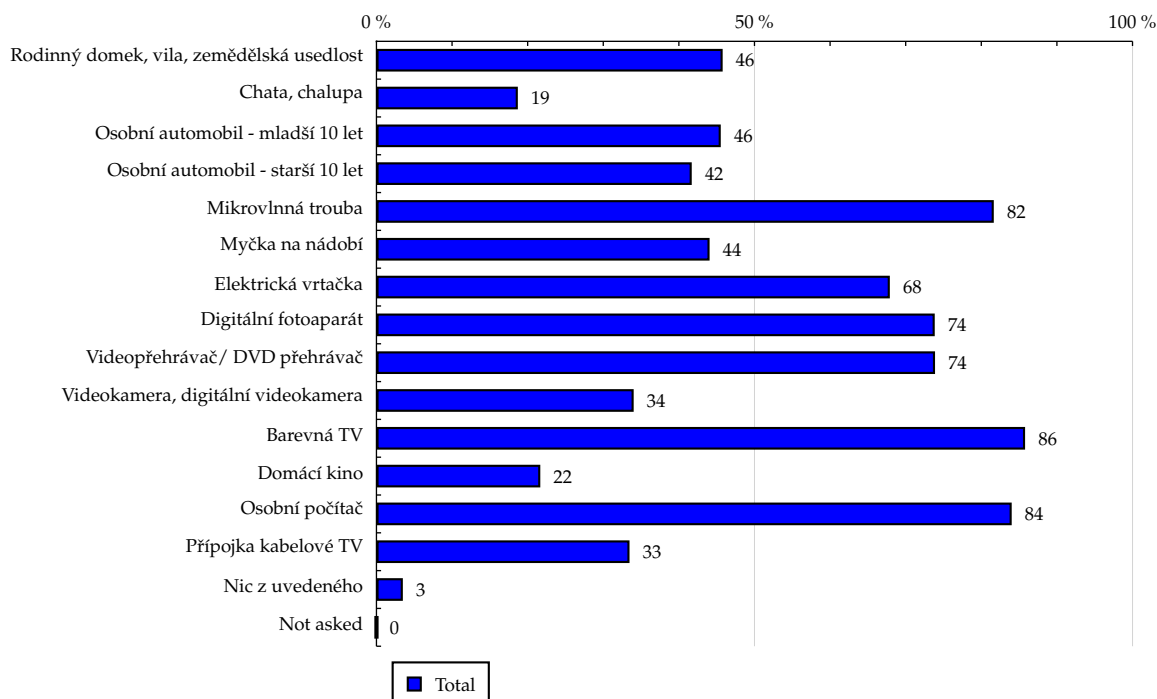
TOTAL

Tabulka 13: Vybavenost

	TOTAL			
	RU (%)	RU (počet)	Zahájená přehrání (%)	Zahájená přehrání (počet)
Rodinný domek, vila, zemědělská usedlost	45.79	1 602 314	40.24	51 235 220
Chata, chalupa	18.70	654 257	19.77	25 164 325
Osobní automobil - mladší 10 let	45.54	1 593 660	43.27	55 084 346
Osobní automobil - starší 10 let	41.70	1 459 176	43.44	55 304 469
Mikrovlnná trouba	81.65	2 857 350	81.33	103 548 624
Myčka na nádobí	44.06	1 541 823	42.06	53 542 557
Elektrická vrtačka	67.90	2 376 117	69.91	89 001 397
Digitální fotoaparát	73.84	2 584 077	74.26	94 541 294
Videopřehrávač/ DVD přehrávač	73.88	2 585 560	76.31	97 154 083
Videokamera, digitální videokamera	34.02	1 190 502	34.53	43 962 231
Barevná TV	85.79	3 002 069	86.67	110 343 674
Domácí kino	21.67	758 411	21.53	27 409 321
Osobní počítač	84.02	2 940 363	86.62	110 280 620
Přípojka kabelové TV	33.47	1 171 211	33.61	42 788 965
Nic z uvedeného	3.49	122 147	3.84	4 887 180
Not asked	0.00	0	0.00	0

Zdroj: NetMonitor – SPIR – Gemius & Mediaresearch, Listopad 2013

Graf 13: Vybavenost dle RU(%)



Zdroj: NetMonitor – SPIR – Gemius & Mediaresearch, Listopad 2013

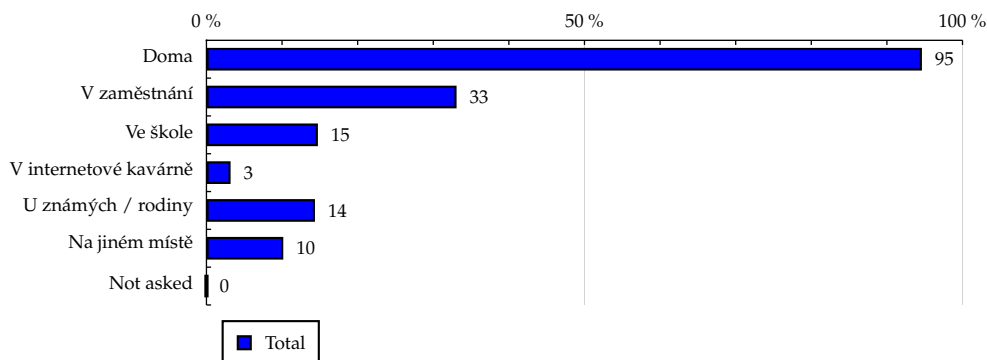
TOTAL

Tabulka 14: Všechna místa používání internetu

	TOTAL			
	RU (%)	RU (počet)	Zahájená přehrání (%)	Zahájená přehrání (počet)
Doma	94.63	3 311 417	96.55	122 927 804
V zaměstnání	33.08	1 157 749	25.87	32 931 541
Ve škole	14.74	515 826	21.06	26 810 490
V internetové kavárně	3.19	111 480	3.99	5 082 768
U známých / rodiny	14.35	502 134	16.86	21 467 743
Na jiném místě	10.16	355 716	10.56	13 447 690
Not asked	0.00	0	0.00	0

Zdroj: NetMonitor – SPIR – Gemius & Mediaresearch, Listopad 2013

Graf 14: Všechna místa používání internetu dle RU(%)



Zdroj: NetMonitor – SPIR – Gemius & Mediaresearch, Listopad 2013

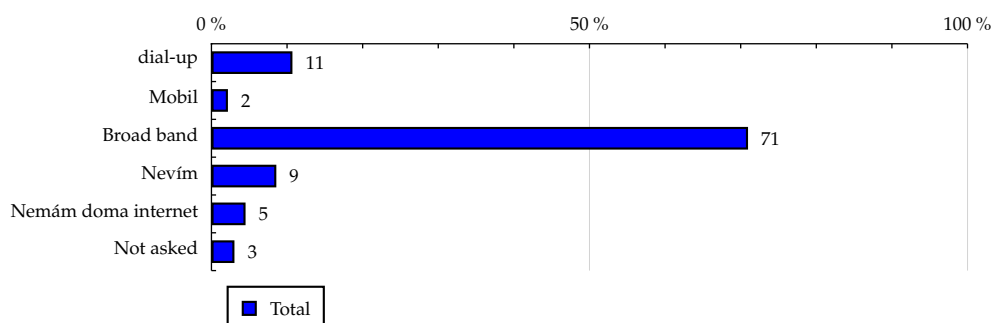
TOTAL

Tabulka 15: Způsob připojení doma

	TOTAL			
	RU (%)	RU (počet)	Zahájená přehrání (%)	Zahájená přehrání (počet)
dial-up	10.71	374 727	11.42	14 541 438
Mobil	2.18	76 418	2.19	2 786 461
Broad band	70.97	2 483 531	73.64	93 759 234
Nevím	8.58	300 240	7.19	9 155 708
Nemám doma internet	4.51	157 997	3.09	3 937 388
Not asked	3.04	106 552	2.46	3 135 104

Zdroj: NetMonitor – SPIR – Gemius & Mediaresearch, Listopad 2013

Graf 15: Způsob připojení doma dle RU(%)



Zdroj: NetMonitor – SPIR – Gemius & Mediaresearch, Listopad 2013

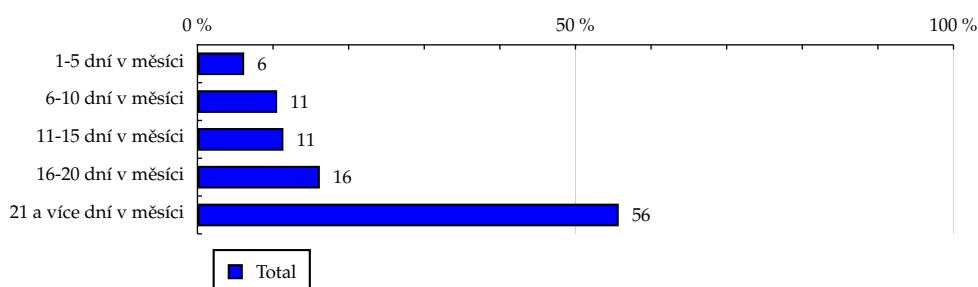
TOTAL

Tabulka 16: Měřená četnost užívání internetu (NetMonitor)

	TOTAL			
	RU (%)	RU (počet)	Zahájená přehrání (%)	Zahájená přehrání (počet)
1-5 dní v měsíci	6.18	216 411	1.03	1 309 642
6-10 dní v měsíci	10.54	368 757	2.72	3 460 145
11-15 dní v měsíci	11.37	397 867	4.40	5 605 202
16-20 dní v měsíci	16.19	566 696	10.75	13 690 810
21 a více dní v měsíci	55.72	1 949 735	81.10	103 249 535

Zdroj: NetMonitor – SPIR – Gemius & Mediaresearch, Listopad 2013

Graf 16: Měřená četnost užívání internetu (NetMonitor) dle RU(%)



Zdroj: NetMonitor – SPIR – Gemius & Mediaresearch, Listopad 2013

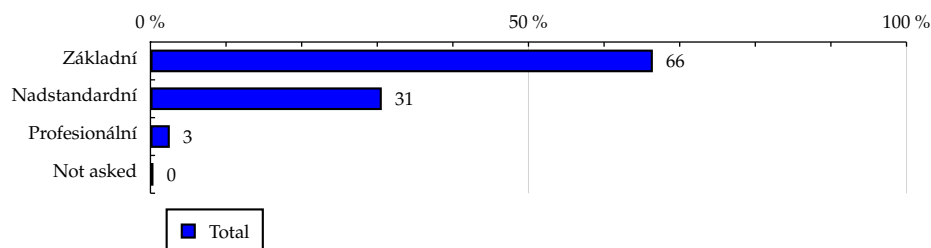
TOTAL

Tabulka 17: IT znalosti

	TOTAL			
	RU (%)	RU (počet)	Zahájená přehrání (%)	Zahájená přehrání (počet)
Základní	66.45	2 325 392	61.32	78 069 688
Nadstandardní	30.60	1 070 825	35.00	44 562 825
Profesionální	2.56	89 412	3.19	4 055 334
Not asked	0.40	13 837	0.49	627 486

Zdroj: NetMonitor – SPIR – Gemius & Mediaresearch, Listopad 2013

Graf 17: IT znalosti dle RU(%)



Zdroj: NetMonitor – SPIR – Gemius & Mediaresearch, Listopad 2013

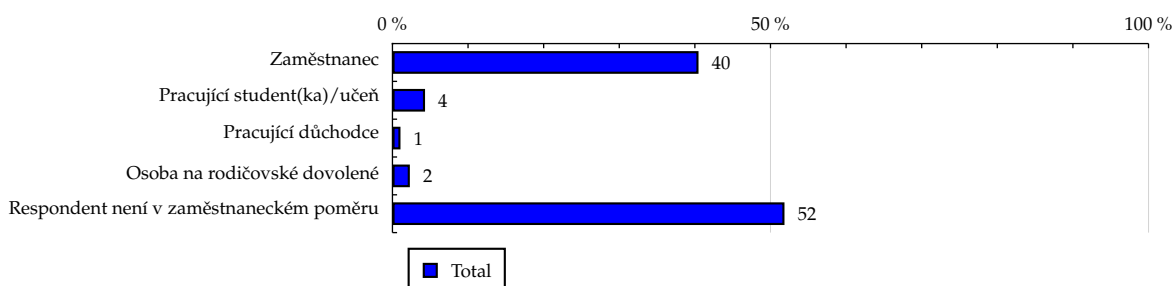
TOTAL

Tabulka 18: Ekonomicky aktivní jako

	TOTAL			
	RU (%)	RU (počet)	Zahájená přehrání (%)	Zahájená přehrání (počet)
Zaměstnanec	40.48	1 416 660	36.18	46 066 598
Pracující student(ka)/učeň	4.31	150 818	4.91	6 247 473
Pracující důchodce	1.06	37 162	0.61	781 122
Osoba na rodičovské dovolené	2.30	80 416	1.86	2 374 145
Respondent není v zaměstnaneckém poměru	51.85	1 814 409	56.43	71 845 995

Zdroj: NetMonitor – SPIR – Gemius & Mediaresearch, Listopad 2013

Graf 18: Ekonomicky aktivní jako dle RU(%)



Zdroj: NetMonitor – SPIR – Gemius & Mediaresearch, Listopad 2013

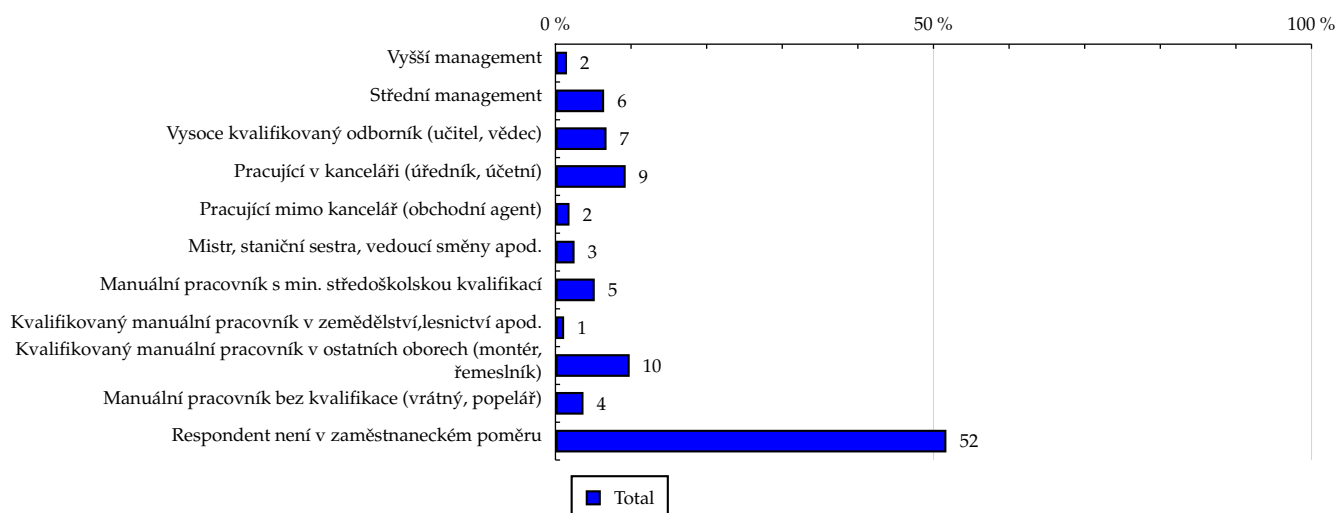
TOTAL

Tabulka 19: Charakteristika zaměstnání

	TOTAL			
	RU (%)	RU (počet)	Zahájená přehrání (%)	Zahájená přehrání (počet)
Vyšší management	1.53	53 645	1.62	2 066 241
Střední management	6.44	225 303	6.93	8 818 140
Vysoce kvalifikovaný odborník (učitel, vědec)	6.76	236 693	4.52	5 758 377
Pracující v kanceláři (úředník, účetní)	9.29	325 218	6.09	7 750 825
Pracující mimo kancelář (obchodní agent)	1.86	65 245	1.93	2 461 845
Mistr, staniční sestra, vedoucí směny apod.	2.53	88 518	1.99	2 538 588
Manuální pracovník s min. středoškolskou kvalifikací	5.20	181 944	5.53	7 041 340
Kvalifikovaný manuální pracovník v zemědělství, lesnictví apod.	1.15	40 091	1.63	2 076 563
Kvalifikovaný manuální pracovník v ostatních oborech (montér, řemeslník)	9.82	343 516	10.30	13 115 989
Manuální pracovník bez kvalifikace (vrátný, popelář)	3.71	129 678	3.20	4 073 208
Respondent není v zaměstnaneckém poměru	51.71	1 809 610	56.25	71 614 221

Zdroj: NetMonitor – SPIR – Gemius & Mediaresearch, Listopad 2013

Graf 19: Charakteristika zaměstnání dle RU(%)



Zdroj: NetMonitor – SPIR – Gemius & Mediaresearch, Listopad 2013

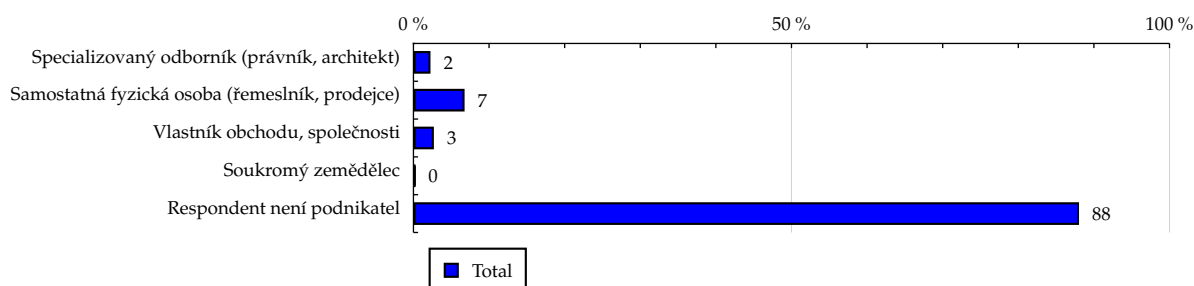
TOTAL

Tabulka 20: Podnikatelská činnost

	TOTAL			
	RU (%)	RU (počet)	Zahájená přehrání (%)	Zahájená přehrání (počet)
Specializovaný odborník (právník, architekt)	2.25	78 843	1.45	1 841 916
Samostatná fyzická osoba (řemeslník, prodejce)	6.76	236 642	5.59	7 117 878
Vlastník obchodu, společnosti	2.70	94 411	2.11	2 683 312
Soukromý zemědělec	0.25	8 816	0.35	444 789
Respondent není podnikatel	88.03	3 080 754	90.51	115 227 440

Zdroj: NetMonitor – SPIR – Gemius & Mediaresearch, Listopad 2013

Graf 20: Podnikatelská činnost dle RU(%)



Zdroj: NetMonitor – SPIR – Gemius & Mediaresearch, Listopad 2013

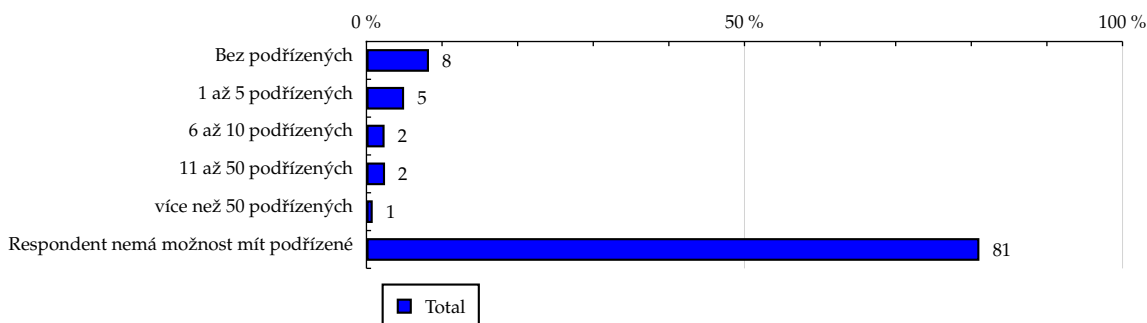
TOTAL

Tabulka 21: Počet podřízených

	TOTAL			
	RU (%)	RU (počet)	Zahájená přehrání (%)	Zahájená přehrání (počet)
Bez podřízených	8.27	289 370	6.40	8 142 027
1 až 5 podřízených	4.98	174 100	4.66	5 933 906
6 až 10 podřízených	2.40	83 814	3.51	4 465 136
11 až 50 podřízených	2.46	86 039	2.42	3 078 923
více než 50 podřízených	0.83	28 950	0.83	1 059 661
Respondent nemá možnost mít podřízené	81.07	2 837 191	82.19	104 635 681

Zdroj: NetMonitor – SPIR – Gemius & Mediaresearch, Listopad 2013

Graf 21: Počet podřízených dle RU(%)



Zdroj: NetMonitor – SPIR – Gemius & Mediaresearch, Listopad 2013

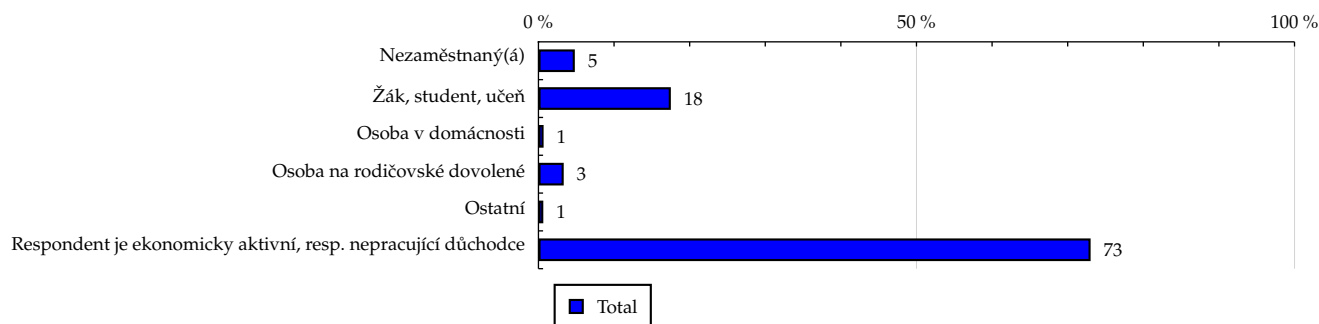
TOTAL

Tabulka 22: Ekonomicky neaktivní jako

	TOTAL			
	RU (%)	RU (počet)	Zahájená přehrání (%)	Zahájená přehrání (počet)
Nezaměstnaný(á)	4.81	168 444	6.92	8 816 461
Žák, student, učeň	17.51	612 649	23.17	29 505 324
Osoba v domácnosti	0.68	23 634	1.47	1 876 750
Osoba na rodičovské dovolené	3.34	116 746	3.15	4 010 060
Ostatní	0.64	22 375	0.60	762 535
Respondent je ekonomicky aktivní, resp. nepracující důchodce	73.03	2 555 617	64.68	82 344 204

Zdroj: NetMonitor – SPIR – Gemius & Mediaresearch, Listopad 2013

Graf 22: Ekonomicky neaktivní jako dle RU(%)

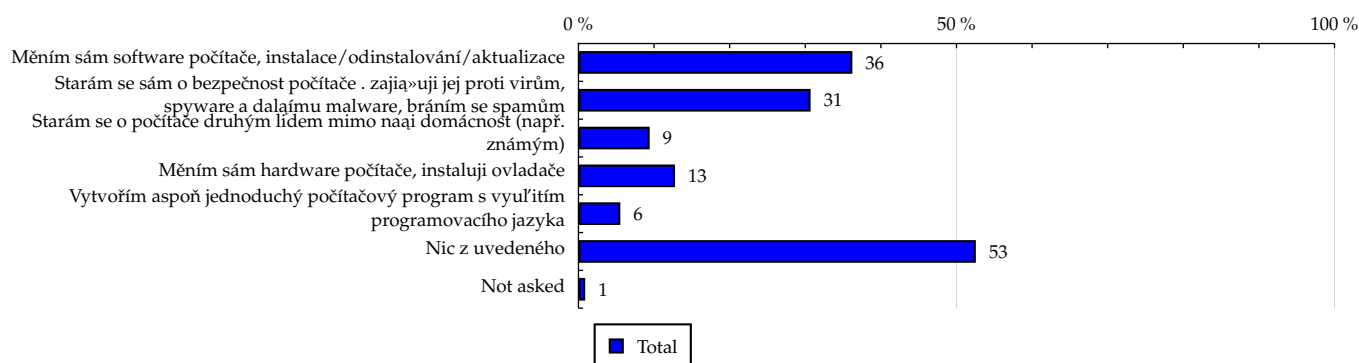


Zdroj: NetMonitor – SPIR – Gemius & Mediaresearch, Listopad 2013

Tabulka 23: Činnost respondenta na počítači

	TOTAL			
	RU (%)	RU (počet)	Zahájená přehrání (%)	Zahájená přehrání (počet)
Měním sám software počítače, instalace/odinstalování/aktualizace	36.23	1 268 003	40.41	51 444 866
Starám se sám o bezpečnost počítače . zajímá»uji jej proti virům, spyware a daláímu malware, bráním se spamům	30.70	1 074 320	37.74	48 052 392
Starám se o počítače druhým lidem mimo naši domácnost (např. známým)	9.42	329 583	12.19	15 523 014
Měním sám hardware počítače, instaluji ovladače	12.77	446 986	16.16	20 571 947
Vytvořím aspoň jednoduchý počítačový program s využitím programovacího jazyka	5.54	193 795	5.63	7 172 743
Nic z uvedeného	52.56	1 839 323	46.54	59 253 761
Not asked	0.89	31 035	0.39	502 693

Zdroj: NetMonitor – SPIR – Gemius & Mediaresearch, Listopad 2013

Graf 23: Činnost respondenta na počítači dle RU(%)


Zdroj: NetMonitor – SPIR – Gemius & Mediaresearch, Listopad 2013

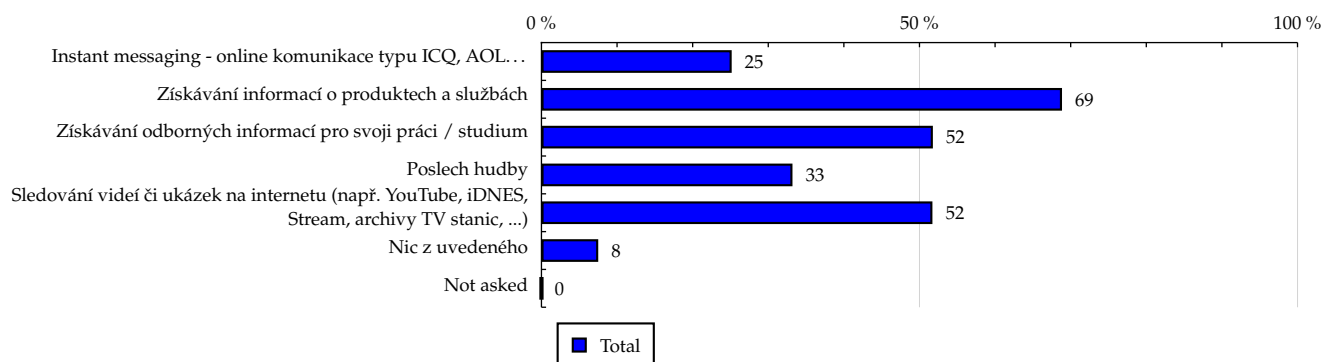
TOTAL

Tabulka 24: Pravidelné aktivity na internetu

	TOTAL			
	RU (%)	RU (počet)	Zahájená přehrání (%)	Zahájená přehrání (počet)
Instant messaging - online komunikace typu ICQ, AOL...	25.16	880 565	29.04	36 966 485
Získávání informací o produktech a službách	68.85	2 409 441	67.29	85 674 331
Získávání odborných informací pro svoji práci / studium	51.77	1 811 653	49.72	63 302 446
Poslech hudby	33.20	1 161 769	42.64	54 282 765
Sledování videí či ukázek na internetu (např. YouTube, iDNES, Stream, archivy TV stanic, ...)	51.71	1 809 556	60.98	77 633 334
Nic z uvedeného	7.51	262 873	6.82	8 684 509
Not asked	0.00	0	0.00	0

Zdroj: NetMonitor – SPIR – Gemius & Mediaresearch, Listopad 2013

Graf 24: Pravidelné aktivity na internetu dle RU(%)



Zdroj: NetMonitor – SPIR – Gemius & Mediaresearch, Listopad 2013

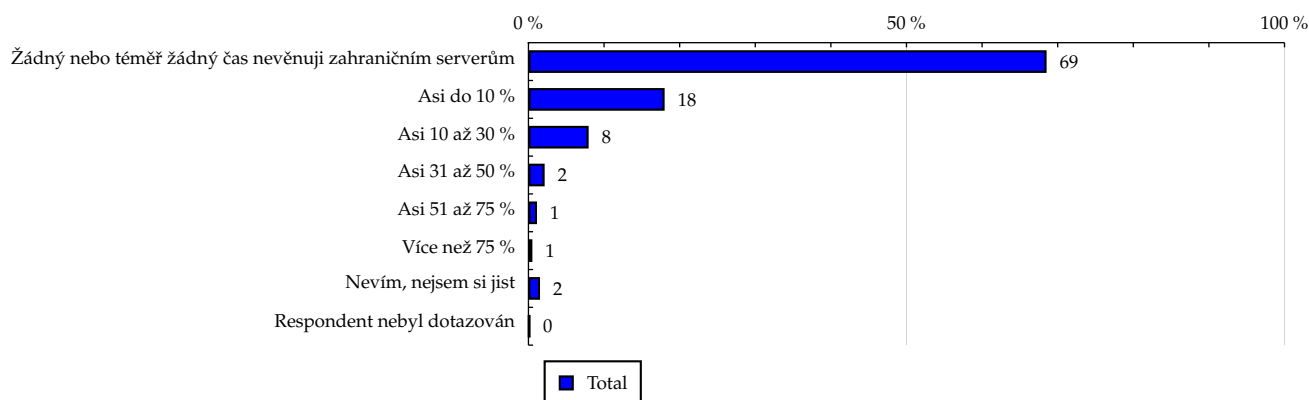
TOTAL

Tabulka 25: Čas trávený na zahraničních serverech v cizích jazycích vyjma slovenštiny

	TOTAL			
	RU (%)	RU (počet)	Zahájená přehrání (%)	Zahájená přehrání (počet)
Žádný nebo téměř žádný čas nevěnuji zahraničním serverům	68.53	2 398 197	61.22	77 938 296
Asi do 10 %	18.01	630 260	22.27	28 352 354
Asi 10 až 30 %	7.96	278 686	10.13	12 897 046
Asi 31 až 50 %	2.14	74 812	2.41	3 072 895
Asi 51 až 75 %	1.13	39 572	0.85	1 085 225
Více než 75 %	0.52	18 093	0.32	401 378
Nevím, nejsem si jist	1.53	53 372	2.62	3 334 224
Respondent nebyl dotazován	0.18	6 473	0.18	233 916

Zdroj: NetMonitor – SPIR – Gemius & Mediaresearch, Listopad 2013

Graf 25: Čas trávený na zahraničních serverech v cizích jazycích vyjma slovenštiny dle RU(%)



Zdroj: NetMonitor – SPIR – Gemius & Mediaresearch, Listopad 2013

LEGENDA

Níže uváděný pojem "cílová skupina" (daná cílová skupina, vybraná cílová skupina, vybraná CS) je zde používán ve smyslu cílová skupina uvedená v řádku tabulky (resp. sloupci grafu) daného socio-demografického ukazatele, tj. např. cílová skupina "ženy", "Liberecký kraj", "Důchodce" apod. Cílová skupina Všichni je definována jako Osoby ve věku 10+ let, které alespoň jednou v posledním měsíci navštívily internet.

MÉDIUM:

RU(počet) – počet návštěvníků (reálných uživatelů) vybraného média z příslušné cílové skupiny

RU(%) – složení návštěvníků

Informace o profilu návštěvníků vybraného média – v podobě procentuálního rozložení uživatelů internetu (dle Reache) mezi jednotlivé cílové skupiny.

$RU(\%) = RU(\text{počet})(\text{medium})(\text{vybraná CS}) / RU(\text{počet})(\text{medium})(\text{CS všichni}) * 100$

Reach(%) – poměr počtu návštěvníků média z příslušné cílové skupiny ku velikosti této cílové skupiny

$Reach(\%)(\text{CS}) = RU(\text{počet})(\text{medium})(\text{CS}) / \text{velikost CS}(\text{počet}) * 100$

Zahájená přehrání(počet) – počet zobrazení (page views) generovaných na médiu uživateli z příslušné cílové skupiny

Zahájená přehrání(%) – složení zobrazení (page views)

Informace o profilu návštěvníků vybraného média – v podobě procentuálního rozložení uživatelů internetu (dle zobrazení (page views)) mezi jednotlivé cílové skupiny.

$Zahájená\ přehrání(\%) = Zahájená\ přehrání(\text{počet})(\text{medium})(\text{vybraná CS}) / Zahájená\ přehrání(\text{počet})(\text{medium})(\text{CS všichni}) * 100$

Afinita(%) – afinita reache

Koeficient vyjadřující vztah návštěvnosti vybraného média k návštěvnosti všech měřených médií.

$Afinita(\%) = Reach(\%)(\text{medium})(\text{vybraná CS}) / Reach(\%)(\text{medium})(\text{CS všichni})$

TOTAL:

Total RU(počet) – počet návštěvníků (reálných uživatelů) všech měřených médií z příslušné cílové skupiny

Total RU(%) – složení návštěvníků, tj. informace o profilu Reache celkem pro všechna měřená média

Informace o profilu návštěvníků všech měřených médií – v podobě procentuálního rozložení uživatelů internetu (dle Reache) mezi jednotlivé cílové skupiny.

$RU(\%) = RU(\text{počet})(\text{všechna média})(\text{vybraná CS}) / RU(\text{počet})(\text{všechna média})(\text{CS všichni}) * 100$

Total Zahájená přehrání(počet) – počet zobrazení (page views) generovaných na všech měřených médiích uživateli z příslušné cílové skupiny

Total Zahájená přehrání(%) – složení zobrazení, tj. informace o profilu zobrazení (page views) celkem pro všechna měřená média

Informace o profilu návštěvníků všech měřených médií – v podobě procentuálního rozložení uživatelů internetu (dle zobrazení (page views)) mezi jednotlivé cílové skupiny.

$Zahájená\ přehrání(\%) = Zahájená\ přehrání(\text{počet})(\text{všechna média})(\text{vybraná CS}) / Zahájená\ přehrání(\text{počet})(\text{všechna média})(\text{CS všichni}) * 100$

Otázka IT znalosti

Základní – osoby, které deklarují základní znalosti práce s počítačem a internetem. (např. psaní základních textů, ukládání souborů, elektronická pošta, prohlížení www stránek apod.)

Nadstandardní – osoby, které deklarují užívání počítače a internetu na nadstandardní úrovni. (např. využívání matematických funkcí v tabulkovém procesoru, tvorba grafických prezentací, práce s vyhledávači, databáze na uživatelské úrovni apod.)

Profesionální – osoby, které se profesionálně věnují IT, technologiím apod. (např. programátorská nebo administrátorská činnost)

ABCDE klasifikace

ABCDE klasifikace umožňuje posuzování sociálního a ekonomického postavení jednotlivců ve společnosti. Obvykle je počítána pro přednostu domácnosti (hlavu domácnosti), vzhledem ke specifiku internetového dotazování byla přijata metoda přímého výpočtu přímo pro jednotlivé respondenty. Na aktualizaci ABCDE klasifikace pracovala v posledním roce metodická komise se zástupci výzkumných agentur, reklamních agentur a odborné veřejnosti. Výsledkem je navržení škály A,B,C1,C2,D,E1,E2,E3. Tato škála odpovídá mezinárodnímu standardu potvrzeného sdružením ESOMAR a i algoritmus zařazení jednotlivce odpovídá mezinárodním zvyklostem. ABCDE klasifikace rozčleňuje jednotlivce domácnosti do sociálních kategorií na základě ekonomického postavení (ekonomicky aktivní x neaktivní jednotlivce). Pro ekonomicky aktivní potom rozlišuje podnikatele a zaměstnance. Pozice v zaměstnání potom slouží k další diferenciaci (včetně případného počtu podřízených osob pro vedoucí zaměstnance). Pro všechny vzniklé třídy má na závěrečné zařazení vliv vzdělání zkoumané osoby. Pro ekonomicky neaktivní osoby se na základě standardu ESOMAR nepostupuje dle jejich posledního zaměstnání, ale na základě stupně ekonomické síly měřené prostřednictvím vybavenosti domácnosti, vliv vzdělání se projevuje i zde. Vzhledem k tomu, že mezinárodní postup odpovídá evropským stupňům, vychází při jeho použití horší sociální struktura obyvatel ČR než bylo zvykem pro stávající klasifikaci ABCD, nicméně tato struktura umožňuje provádět srovnání v rámci Evropy. Přesto se komise rozhodla, že pro použití v rámci ČR bude použita upravená škála, která zohlední specifika ČR. Tato upravená škála vzniká z evropského standardu posunutím o jednu nebo dvě třídy výše či níže na základě indexu životního minima domácnosti, ve které zkoumaná osoba žije.

A – Skupina s nejvyšším sociálním statutem ve společnosti daným vysoce prestižním zaměstnáním a zároveň nejvyššími příjmy.

B – Skupina s nadprůměrnými příjmy, obvykle vyšší management a skupina vyšších profesionálů s minimálně středoškolským vzděláním.

C1, C2 – Skupina s průměrným životním standardem a průměrnými příjmy. Jde o skupinu např. malých podnikatelů a živnostníků, techniků, úředníků a nižších odborníků.

D – Skupina s průměrným až mírně podprůměrným životním standardem. Patří sem např. skupina kvalifikovaných manuálních pracovníků.

E1, E2, E3 – Skupina charakterizována podprůměrným životním standardem, kde se nacházejí především neaktivní jednotlivci, tzn. nezaměstnaní, důchodci nebo nekvalifikovaní dělníci apod.

Otázky k ekonomické aktivitě a k zaměstnání:

Tyto otázky (ot.18, 19, 20, 21 a 22) jsou (mimo jiných) použity především ke stanovení ABCDE klasifikace. Na základě odpovědi respondenta na otázku 8 (Ekonomická aktivita) je dále dotazován skupinou specifických otázek. Otázka 8 je tedy použita jako filtr pro kladení dalších otázek. Tedy výše uvedených pět otázek není položeno každému respondentovi. Proto pro možnost tvorby cílových skupin v rámci celé populace je doplněna segmentace jednotlivých odpovědí na tuto otázku o skupinu respondentů, kterým tato příslušná otázka nebyla položena. Tedy například u otázky č. 20 "Podnikatelská činnost" je tato skupina označena "Respondent není podnikatel".