

SPIR NetMonitor

Výzkum sociodemografie návštěvníků internetu v České Republice

Název média:

TOTAL

Měsíc:

Červenec 2013

Základní informace	
Velikost internetové populace ČR	6 286 848
Počet respondentů	
Total (za všechna měřená média)	N = 9 202
RU(počet)	2 718 015
Reach(%)	43.23
Zahájená přehrání(počet) (od návštěvníků z ČR)	89 668 921
Zahájená přehrání(počet) (od všech návštěvníků)	96 532 964

**Zdroj: NetMonitor – SPIR – Gemius & Mediaresearch
Červenec 2013**

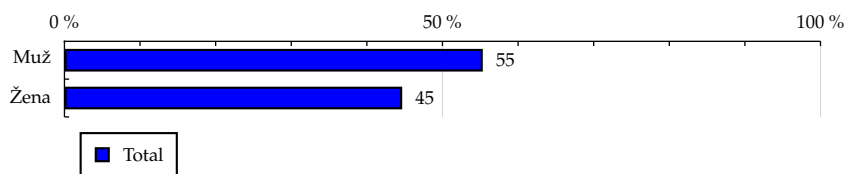
TOTAL

Tabulka 1: Pohlaví

	TOTAL			
	RU (%)	RU (počet)	Zahájená přehrání (%)	Zahájená přehrání (počet)
Muž	55,33	1 503 897	64,16	57 528 279
Žena	44,67	1 214 117	35,84	32 140 642

Zdroj: NetMonitor – SPIR – Gemius & Mediaresearch, Červenec 2013

Graf 1: Pohlaví dle RU(%)



Zdroj: NetMonitor – SPIR – Gemius & Mediaresearch, Červenec 2013

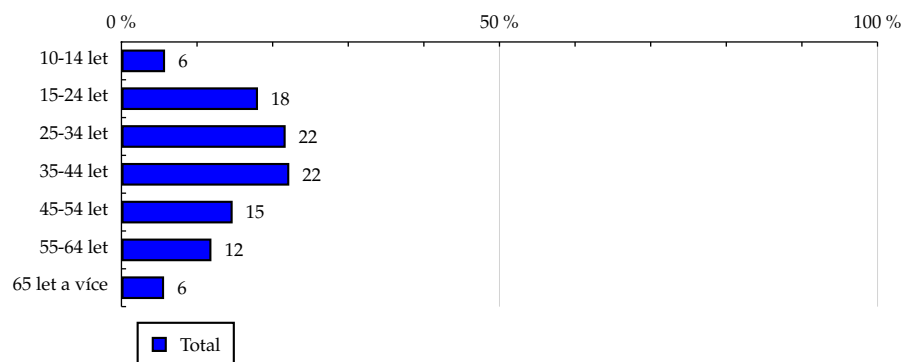
TOTAL

Tabulka 2: Věk

	TOTAL			
	RU (%)	RU (počet)	Zahájená přehrání (%)	Zahájená přehrání (počet)
10-14 let	5.77	156 926	3.68	3 295 623
15-24 let	18.06	490 831	18.73	16 798 060
25-34 let	21.72	590 340	22.94	20 566 831
35-44 let	22.20	603 446	20.15	18 067 372
45-54 let	14.71	399 841	16.44	14 741 704
55-64 let	11.90	323 310	12.14	10 888 349
65 let a více	5.64	153 316	5.92	5 310 982

Zdroj: NetMonitor – SPIR – Gemius & Mediaresearch, Červenec 2013

Graf 2: Věk dle RU(%)



Zdroj: NetMonitor – SPIR – Gemius & Mediaresearch, Červenec 2013

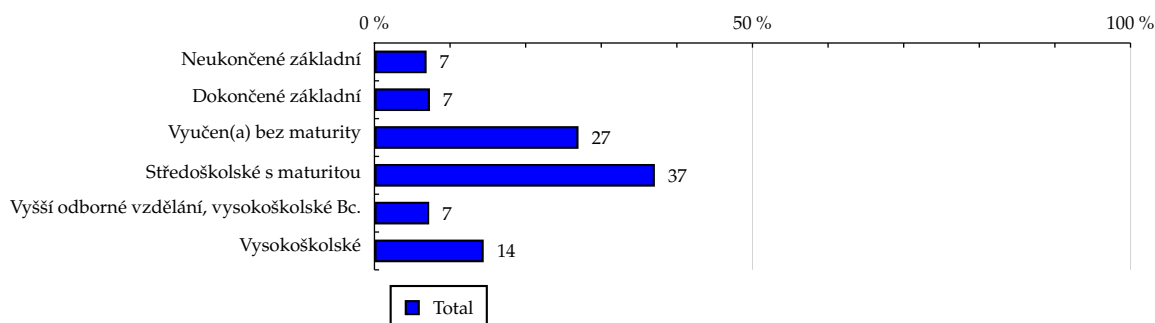
TOTAL

Tabulka 3: Nejvyšší dokončené vzdělání

	TOTAL			
	RU (%)	RU (počet)	Zahájená přehrání (%)	Zahájená přehrání (počet)
Neukončené základní	6.90	187 423	4.52	4 055 371
Dokončené základní	7.34	199 409	7.04	6 315 165
Vyučen(a) bez maturity	26.99	733 545	31.46	28 208 167
Středoškolské s maturitou	37.09	1 008 180	38.80	34 793 876
Vyšší odborné vzdělání, vysokoškolské Bc.	7.24	196 750	6.76	6 061 022
Vysokoškolské	14.45	392 704	11.41	10 235 319

Zdroj: NetMonitor – SPIR – Gemius & Mediaresearch, Červenec 2013

Graf 3: Nejvyšší dokončené vzdělání dle RU(%)



Zdroj: NetMonitor – SPIR – Gemius & Mediaresearch, Červenec 2013

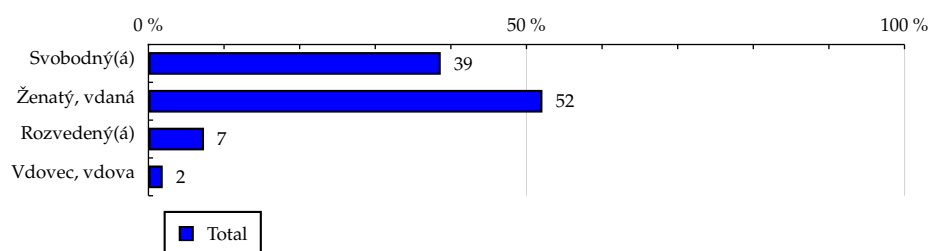
TOTAL

Tabulka 4: Rodinný stav

	TOTAL			
	RU (%)	RU (počet)	Zahájená přehrání (%)	Zahájená přehrání (počet)
Svobodný(á)	38.66	1 050 672	38.04	34 113 866
Ženatý, vdaná	52.11	1 416 241	53.21	47 710 536
Rozvedený(á)	7.35	199 843	7.50	6 722 805
Vdovec, vdova	1.89	51 258	1.25	1 121 713

Zdroj: NetMonitor – SPIR – Gemius & Mediaresearch, Červenec 2013

Graf 4: Rodinný stav dle RU(%)



Zdroj: NetMonitor – SPIR – Gemius & Mediaresearch, Červenec 2013

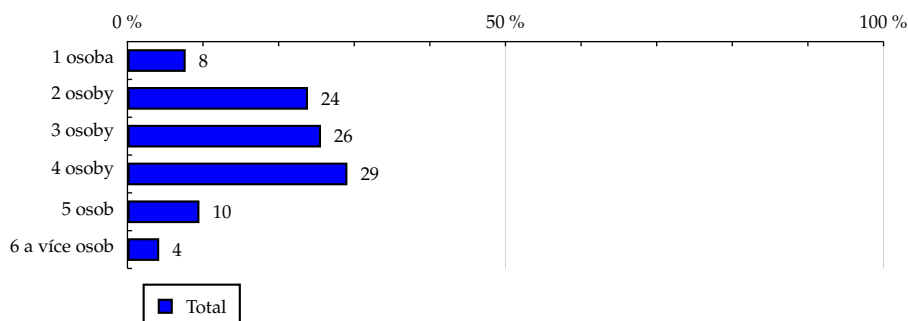
TOTAL

Tabulka 5: Počet osob v domácnosti

	TOTAL			
	RU (%)	RU (počet)	Zahájená přehrání (%)	Zahájená přehrání (počet)
1 osoba	7.70	209 233	9.45	8 476 128
2 osoby	23.88	648 981	26.47	23 735 103
3 osoby	25.60	695 934	26.97	24 185 605
4 osoby	29.09	790 791	25.67	23 022 302
5 osob	9.52	258 880	7.45	6 683 850
6 a více osob	4.20	114 192	3.98	3 565 934

Zdroj: NetMonitor – SPIR – Gemius & Mediaresearch, Červenec 2013

Graf 5: Počet osob v domácnosti dle RU(%)



Zdroj: NetMonitor – SPIR – Gemius & Mediaresearch, Červenec 2013

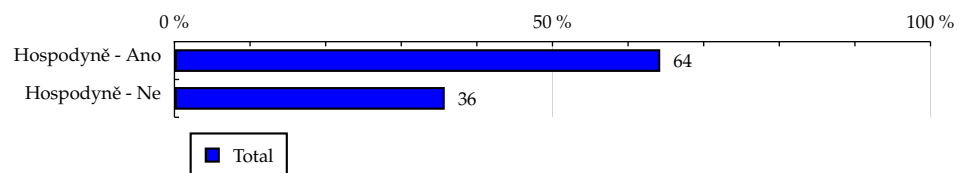
TOTAL

Tabulka 6: Hospodyně

	TOTAL			
	RU (%)	RU (počet)	Zahájená přehrání (%)	Zahájená přehrání (počet)
Hospodyně - Ano	64.25	1 746 339	64.56	57 891 252
Hospodyně - Ne	35.75	971 675	35.44	31 777 669

Zdroj: NetMonitor – SPIR – Gemius & Mediaresearch, Červenec 2013

Graf 6: Hospodyně dle RU(%)



Zdroj: NetMonitor – SPIR – Gemius & Mediaresearch, Červenec 2013

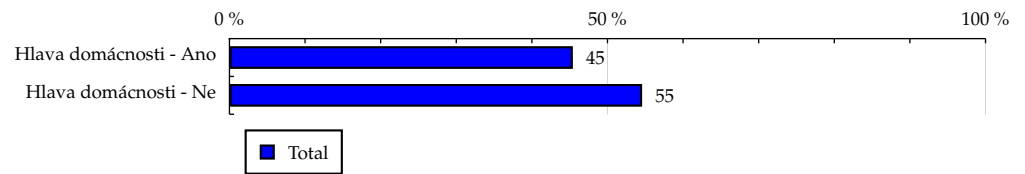
TOTAL

Tabulka 7: Hlava domácnosti

	TOTAL			
	RU (%)	RU (počet)	Zahájená přehrání (%)	Zahájená přehrání (počet)
Hlava domácnosti - Ano	45.42	1 234 414	49.97	44 810 124
Hlava domácnosti - Ne	54.58	1 483 600	50.03	44 858 797

Zdroj: NetMonitor – SPIR – Gemius & Mediaresearch, Červenec 2013

Graf 7: Hlava domácnosti dle RU(%)



Zdroj: NetMonitor – SPIR – Gemius & Mediaresearch, Červenec 2013

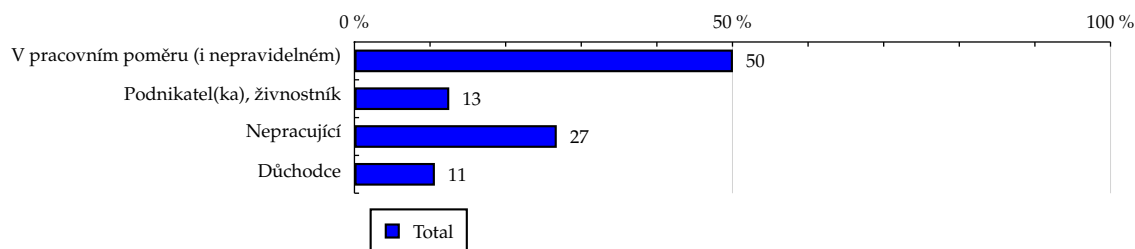
TOTAL

Tabulka 8: Ekonomická aktivita

	TOTAL			
	RU (%)	RU (počet)	Zahájená přehrání (%)	Zahájená přehrání (počet)
V pracovním poměru (i nepravidelném)	50.06	1 360 558	49.63	44 500 992
Podnikatel(ka), živnostník	12.54	340 949	13.11	11 758 020
Nepracující	26.76	727 306	24.13	21 637 855
Důchodce	10.64	289 200	13.13	11 772 054

Zdroj: NetMonitor – SPIR – Gemius & Mediaresearch, Červenec 2013

Graf 8: Ekonomická aktivita dle RU(%)



Zdroj: NetMonitor – SPIR – Gemius & Mediaresearch, Červenec 2013

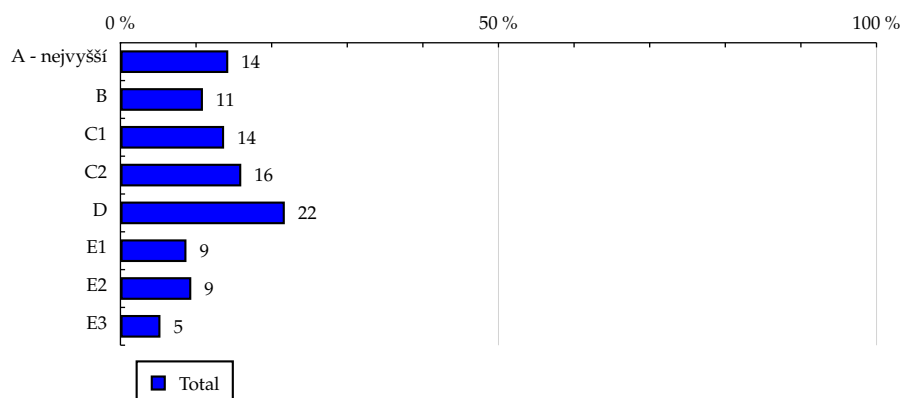
TOTAL

Tabulka 9: ABCDE národní socioekonomická klasifikace

	TOTAL			
	RU (%)	RU (počet)	Zahájená přehrání (%)	Zahájená přehrání (počet)
A - nejvyšší	14.26	387 707	15.52	13 913 176
B	10.91	296 576	10.56	9 470 662
C1	13.71	372 636	14.13	12 672 619
C2	15.98	434 404	15.96	14 311 815
D	21.74	590 812	19.99	17 928 113
E1	8.73	237 411	10.02	8 985 309
E2	9.37	254 609	9.09	8 146 859
E3	5.29	143 856	4.73	4 240 368

Zdroj: NetMonitor – SPIR – Gemius & Mediaresearch, Červenec 2013

Graf 9: ABCDE národní socioekonomická klasifikace dle RU(%)



Zdroj: NetMonitor – SPIR – Gemius & Mediaresearch, Červenec 2013

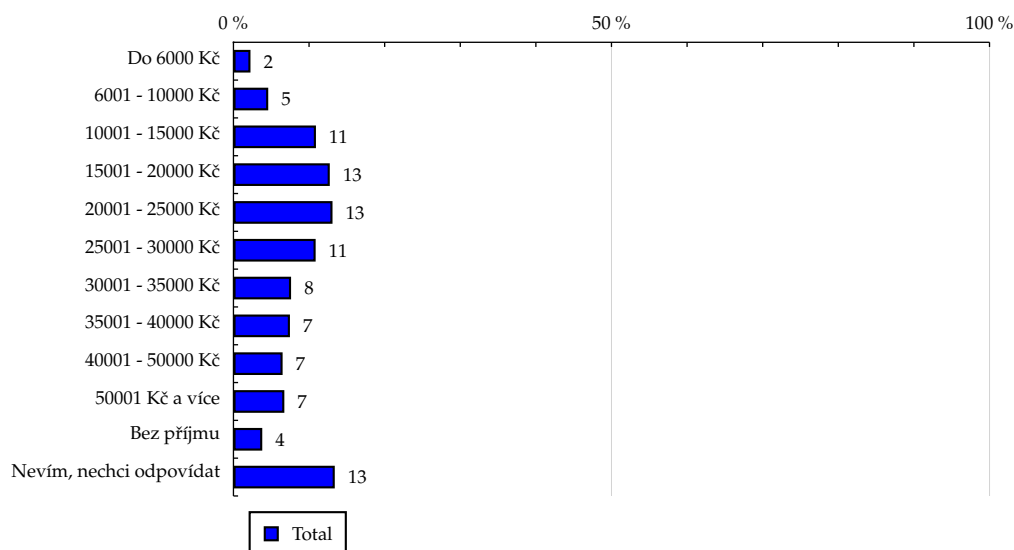
TOTAL

Tabulka 10: Čistý příjem domácnosti

	TOTAL			
	RU (%)	RU (počet)	Zahájená přehrání (%)	Zahájená přehrání (počet)
Do 6000 Kč	2.25	61 210	2.13	1 905 733
6001 - 10000 Kč	4.60	125 028	4.45	3 991 074
10001 - 15000 Kč	10.91	296 499	11.06	9 914 665
15001 - 20000 Kč	12.74	346 243	13.32	11 940 825
20001 - 25000 Kč	13.10	356 075	13.64	12 229 157
25001 - 30000 Kč	10.87	295 387	10.21	9 156 749
30001 - 35000 Kč	7.62	207 138	8.27	7 417 061
35001 - 40000 Kč	7.47	202 951	6.49	5 821 191
40001 - 50000 Kč	6.50	176 741	7.67	6 881 033
50001 Kč a více	6.73	183 009	5.28	4 738 845
Bez příjmu	3.81	103 457	4.51	4 045 974
Nevím, nechci odpovídat	13.40	364 272	12.97	11 626 614

Zdroj: NetMonitor – SPIR – Gemius & Mediaresearch, Červenec 2013

Graf 10: Čistý příjem domácnosti dle RU(%)



Zdroj: NetMonitor – SPIR – Gemius & Mediaresearch, Červenec 2013

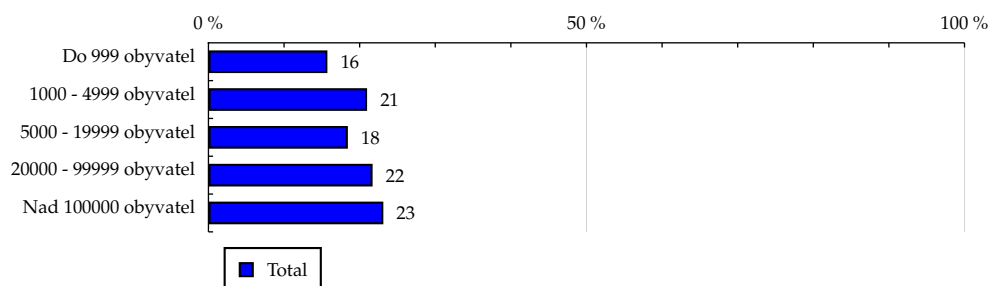
TOTAL

Tabulka 11: Velikost místa bydliště

	TOTAL			
	RU (%)	RU (počet)	Zahájená přehrání (%)	Zahájená přehrání (počet)
Do 999 obyvatel	15.73	427 640	14.03	12 577 749
1000 - 4999 obyvatel	20.98	570 124	21.25	19 055 866
5000 - 19999 obyvatel	18.44	501 325	20.23	18 141 831
20000 - 99999 obyvatel	21.71	590 177	23.84	21 381 175
Nad 100000 obyvatel	23.13	628 747	20.65	18 512 300

Zdroj: NetMonitor – SPIR – Gemius & Mediaresearch, Červenec 2013

Graf 11: Velikost místa bydliště dle RU(%)



Zdroj: NetMonitor – SPIR – Gemius & Mediaresearch, Červenec 2013

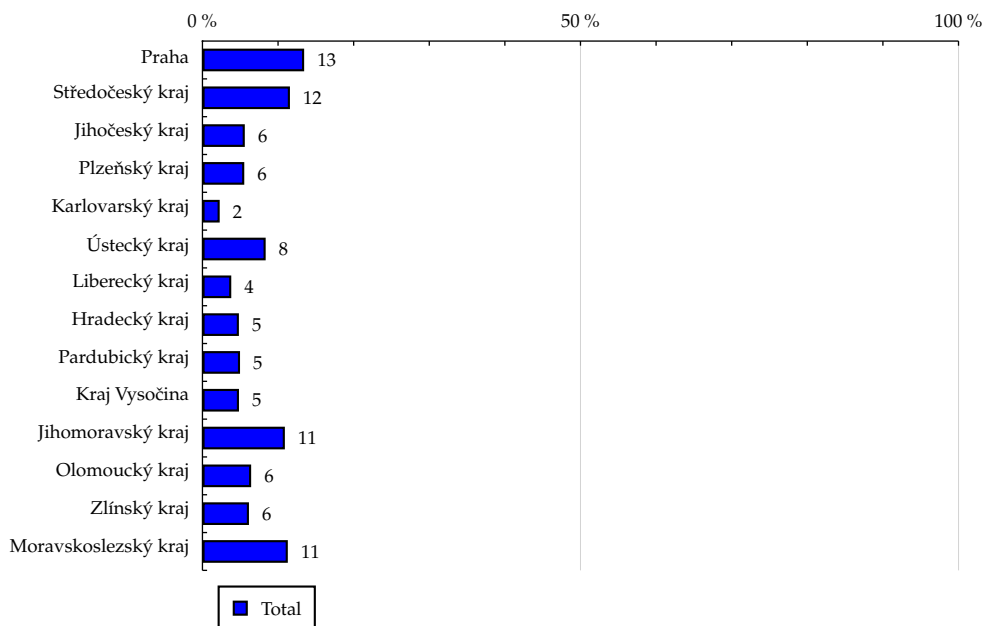
TOTAL

Tabulka 12: Kraj

	TOTAL			
	RU (%)	RU (počet)	Zahájená přehrání (%)	Zahájená přehrání (počet)
Praha	13.45	365 598	12.93	11 594 672
Středočeský kraj	11.57	314 412	10.55	9 459 811
Jihočeský kraj	5.60	152 136	5.74	5 151 030
Plzeňský kraj	5.53	150 383	5.52	4 946 204
Karlovarský kraj	2.28	61 868	1.77	1 586 393
Ústecký kraj	8.36	227 283	8.74	7 832 772
Liberecký kraj	3.81	103 594	4.40	3 945 206
Hradecký kraj	4.82	131 058	3.86	3 462 052
Pardubický kraj	4.97	135 185	4.63	4 151 485
Kraj Vysočina	4.83	131 167	4.15	3 718 294
Jihomoravský kraj	10.90	296 213	11.33	10 158 039
Olomoucký kraj	6.44	175 109	7.75	6 951 271
Zlínský kraj	6.15	167 107	6.29	5 639 048
Moravskoslezský kraj	11.29	306 894	12.35	11 072 642

Zdroj: NetMonitor – SPIR – Gemius & Mediaresearch, Červenec 2013

Graf 12: Kraj dle RU(%)

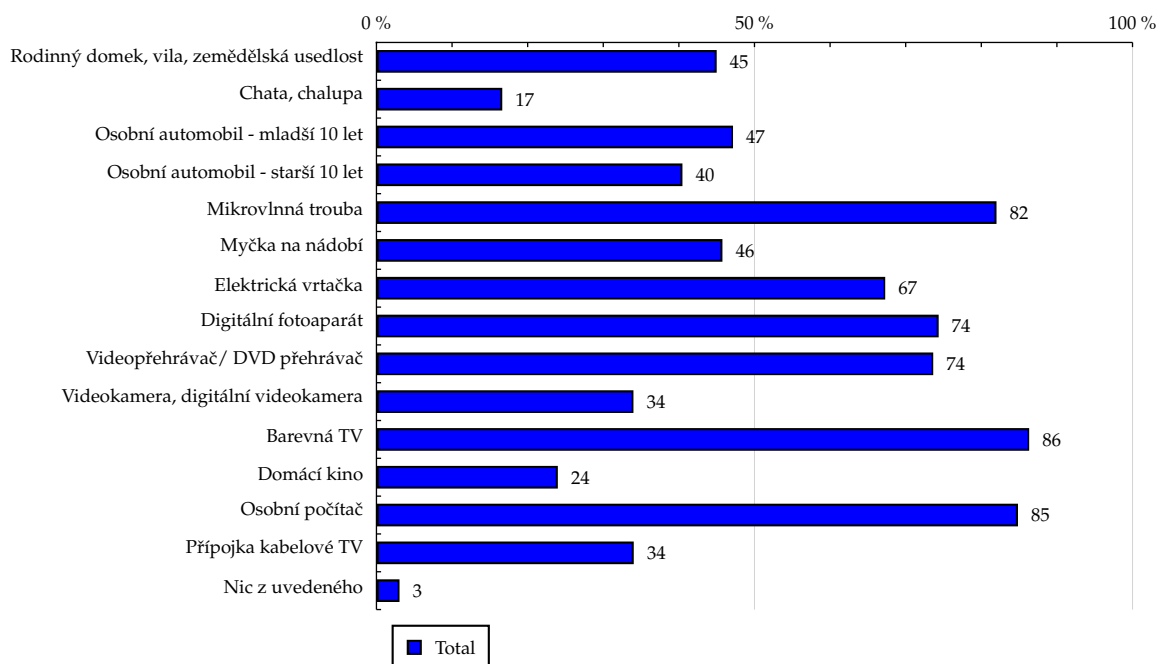


Zdroj: NetMonitor – SPIR – Gemius & Mediaresearch, Červenec 2013

Tabulka 13: Vybavenost

	TOTAL			
	RU (%)	RU (počet)	Zahájená přehrání (%)	Zahájená přehrání (počet)
Rodinný domek, vila, zemědělská usedlost	45.00	1 223 020	43.63	39 123 861
Chata, chalupa	16.64	452 166	15.88	14 235 956
Osobní automobil - mladší 10 let	47.16	1 281 898	45.09	40 431 288
Osobní automobil - starší 10 let	40.47	1 100 020	42.68	38 267 612
Mikrovlnná trouba	82.01	2 228 961	83.35	74 741 504
Myčka na nádobí	45.76	1 243 885	44.27	39 696 628
Elektrická vrtačka	67.29	1 828 980	69.80	62 590 948
Digitální fotoaparát	74.36	2 021 230	75.65	67 830 340
Videopřehrávač/ DVD přehrávač	73.64	2 001 431	73.95	66 306 289
Videokamera, digitální videokamera	33.99	923 727	34.81	31 216 168
Barevná TV	86.33	2 346 503	86.63	77 679 992
Domácí kino	23.99	652 120	23.52	21 085 746
Osobní počítač	84.85	2 306 232	86.28	77 368 313
Přípojka kabelové TV	34.03	924 886	33.13	29 711 511
Nic z uvedeného	3.05	82 896	3.33	2 982 343

Zdroj: NetMonitor – SPIR – Gemius & Mediaresearch, Červenec 2013

Graf 13: Vybavenost dle RU(%)


Zdroj: NetMonitor – SPIR – Gemius & Mediaresearch, Červenec 2013

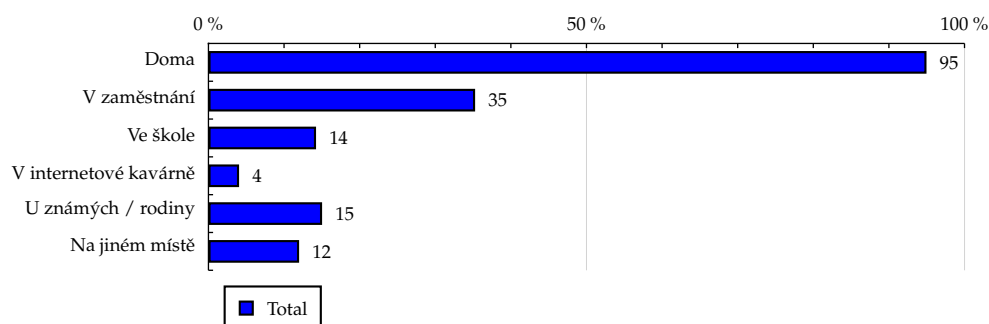
TOTAL

Tabulka 14: Všechna místa používání internetu

	TOTAL			
	RU (%)	RU (počet)	Zahájená přehrání (%)	Zahájená přehrání (počet)
Doma	94.97	2 581 336	94.23	84 491 172
V zaměstnání	35.27	958 670	35.08	31 459 665
Ve škole	14.23	386 763	13.56	12 161 563
V internetové kavárně	4.05	110 134	3.25	2 918 142
U známých / rodiny	15.03	408 397	13.69	12 275 238
Na jiném místě	11.99	325 765	11.53	10 336 695

Zdroj: NetMonitor – SPIR – Gemius & Mediaresearch, Červenec 2013

Graf 14: Všechna místa používání internetu dle RU(%)



Zdroj: NetMonitor – SPIR – Gemius & Mediaresearch, Červenec 2013

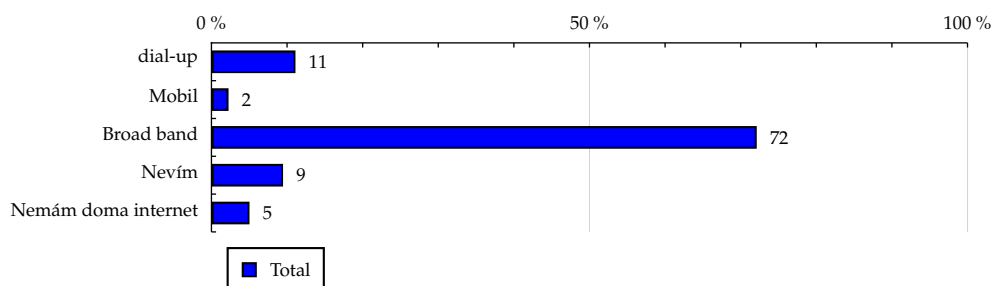
TOTAL

Tabulka 15: Způsob připojení doma

	TOTAL			
	RU (%)	RU (počet)	Zahájená přehrání (%)	Zahájená přehrání (počet)
dial-up	11.11	302 107	10.82	9 705 831
Mobil	2.26	61 348	1.85	1 657 314
Broad band	72.12	1 960 363	71.72	64 314 311
Nevím	9.47	257 517	9.83	8 813 716
Nemám doma internet	5.03	136 678	5.77	5 177 749

Zdroj: NetMonitor – SPIR – Gemius & Mediaresearch, Červenec 2013

Graf 15: Způsob připojení doma dle RU(%)



Zdroj: NetMonitor – SPIR – Gemius & Mediaresearch, Červenec 2013

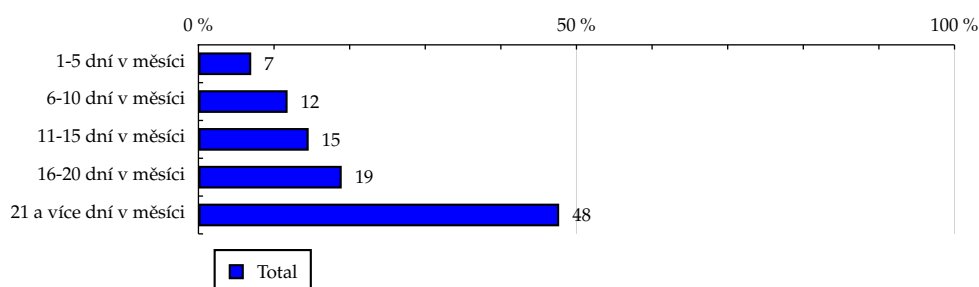
TOTAL

Tabulka 16: Měřená četnost užívání internetu (NetMonitor)

	TOTAL			
	RU (%)	RU (počet)	Zahájená přehrání (%)	Zahájená přehrání (počet)
1-5 dní v měsíci	6.98	189 694	1.33	1 192 828
6-10 dní v měsíci	11.79	320 482	3.70	3 318 582
11-15 dní v měsíci	14.58	396 262	8.48	7 601 674
16-20 dní v měsíci	18.95	514 939	15.32	13 733 532
21 a více dní v měsíci	47.71	1 296 636	71.18	63 822 305

Zdroj: NetMonitor – SPIR – Gemius & Mediaresearch, Červenec 2013

Graf 16: Měřená četnost užívání internetu (NetMonitor) dle RU(%)



Zdroj: NetMonitor – SPIR – Gemius & Mediaresearch, Červenec 2013

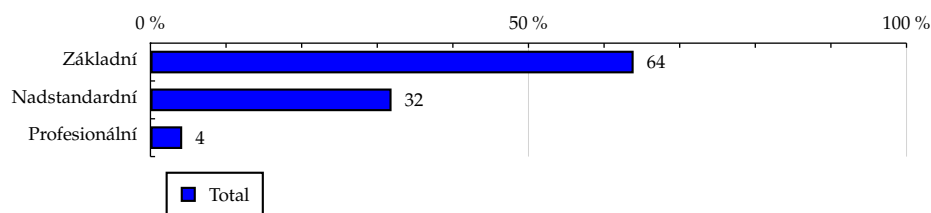
TOTAL

Tabulka 17: IT znalosti

	TOTAL			
	RU (%)	RU (počet)	Zahájená přehrání (%)	Zahájená přehrání (počet)
Základní	63.91	1 737 056	63.64	57 066 780
Nadstandardní	31.89	866 735	32.10	28 783 706
Profesionální	4.20	114 223	4.26	3 818 435

Zdroj: NetMonitor – SPIR – Gemius & Mediaresearch, Červenec 2013

Graf 17: IT znalosti dle RU(%)



Zdroj: NetMonitor – SPIR – Gemius & Mediaresearch, Červenec 2013

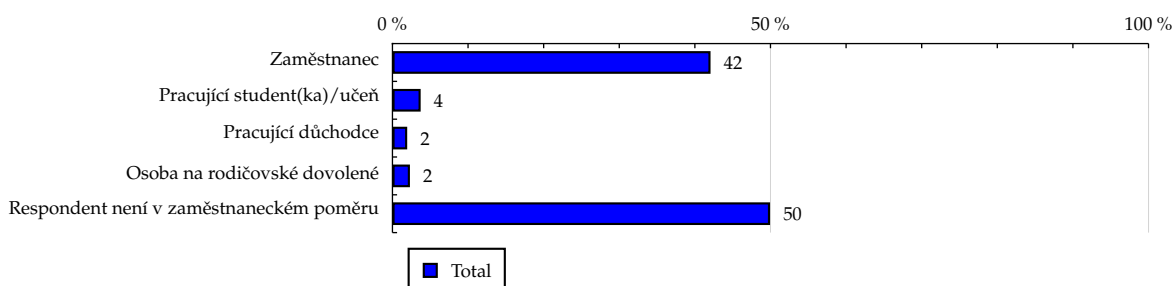
TOTAL

Tabulka 18: Ekonomicky aktivní jako

	TOTAL			
	RU (%)	RU (počet)	Zahájená přehrání (%)	Zahájená přehrání (počet)
Zaměstnanec	42.07	1 143 444	42.65	38 243 928
Pracující student(ka)/učeň	3.73	101 425	3.44	3 087 922
Pracující důchodce	1.95	52 942	1.84	1 648 862
Osoba na rodičovské dovolené	2.31	62 747	1.70	1 520 280
Respondent není v zaměstnaneckém poměru	49.94	1 357 456	50.37	45 167 929

Zdroj: NetMonitor – SPIR – Gemius & Mediaresearch, Červenec 2013

Graf 18: Ekonomicky aktivní jako dle RU(%)



Zdroj: NetMonitor – SPIR – Gemius & Mediaresearch, Červenec 2013

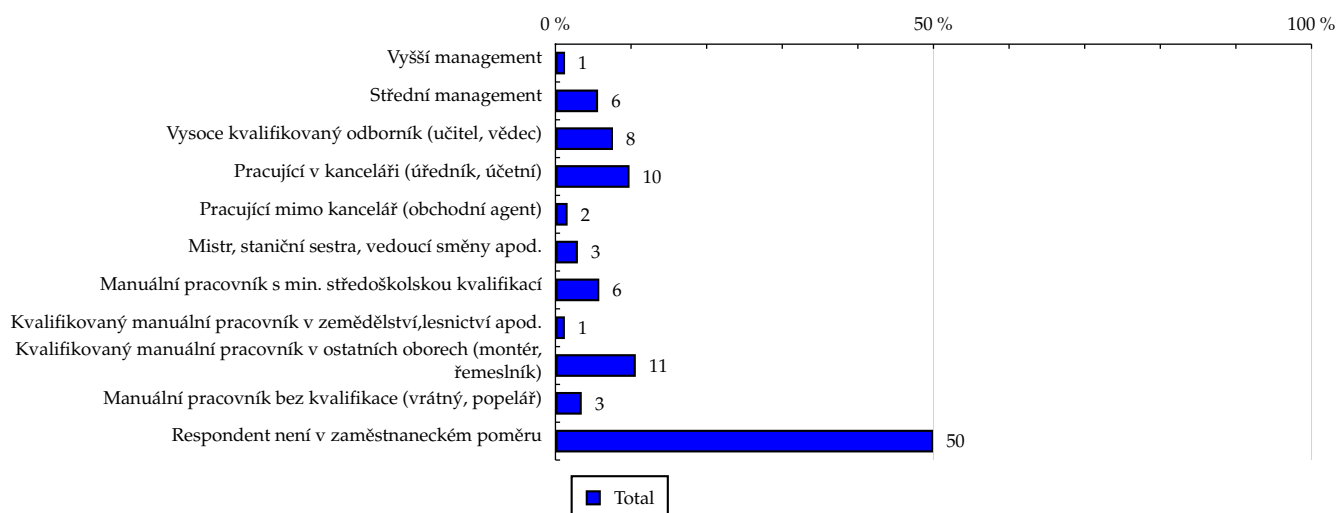
TOTAL

Tabulka 19: Charakteristika zaměstnání

	TOTAL			
	RU (%)	RU (počet)	Zahájená přehrání (%)	Zahájená přehrání (počet)
Vyšší management	1.27	34 485	1.17	1 044 840
Střední management	5.64	153 223	5.84	5 240 435
Vysoce kvalifikovaný odborník (učitel, vědec)	7.61	206 721	7.15	6 408 145
Pracující v kanceláři (úředník, účetní)	9.80	266 398	7.91	7 091 462
Pracující mimo kancelář (obchodní agent)	1.61	43 777	1.44	1 289 146
Mistr, staniční sestra, vedoucí směny apod.	2.97	80 689	2.71	2 433 037
Manuální pracovník s min. středoškolskou kvalifikací	5.80	157 693	5.73	5 135 266
Kvalifikovaný manuální pracovník v zemědělství, lesnictví apod.	1.25	34 010	1.53	1 374 016
Kvalifikovaný manuální pracovník v ostatních oborech (montér, řemeslník)	10.63	288 940	12.84	11 512 515
Manuální pracovník bez kvalifikace (vrátný, popelář)	3.48	94 618	3.31	2 972 129
Respondent není v zaměstnaneckém poměru	49.94	1 357 456	50.37	45 167 929

Zdroj: NetMonitor – SPIR – Gemius & Mediaresearch, Červenec 2013

Graf 19: Charakteristika zaměstnání dle RU(%)



Zdroj: NetMonitor – SPIR – Gemius & Mediaresearch, Červenec 2013

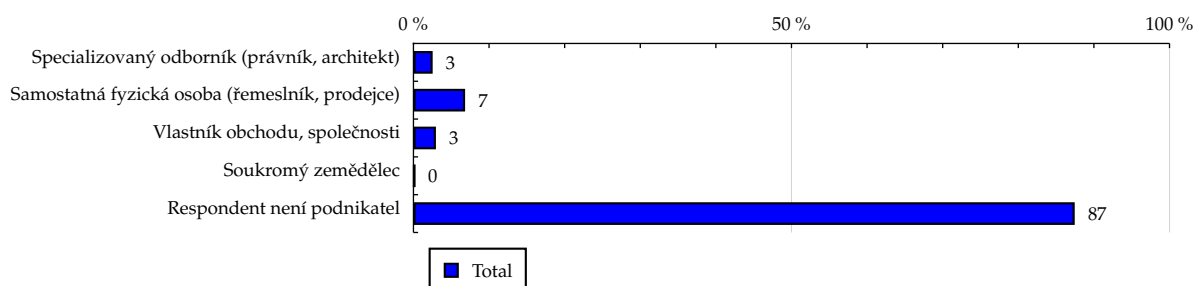
TOTAL

Tabulka 20: Podnikatelská činnost

	TOTAL			
	RU (%)	RU (počet)	Zahájená přehrání (%)	Zahájená přehrání (počet)
Specializovaný odborník (právník, architekt)	2.54	69 074	3.31	2 970 825
Samostatná fyzická osoba (řemeslník, prodejce)	6.83	185 775	7.24	6 495 152
Vlastník obchodu, společnosti	2.97	80 616	2.45	2 199 260
Soukromý zemědělec	0.20	5 483	0.10	92 784
Respondent není podnikatel	87.46	2 377 065	86.89	77 910 901

Zdroj: NetMonitor – SPIR – Gemius & Mediaresearch, Červenec 2013

Graf 20: Podnikatelská činnost dle RU(%)



Zdroj: NetMonitor – SPIR – Gemius & Mediaresearch, Červenec 2013

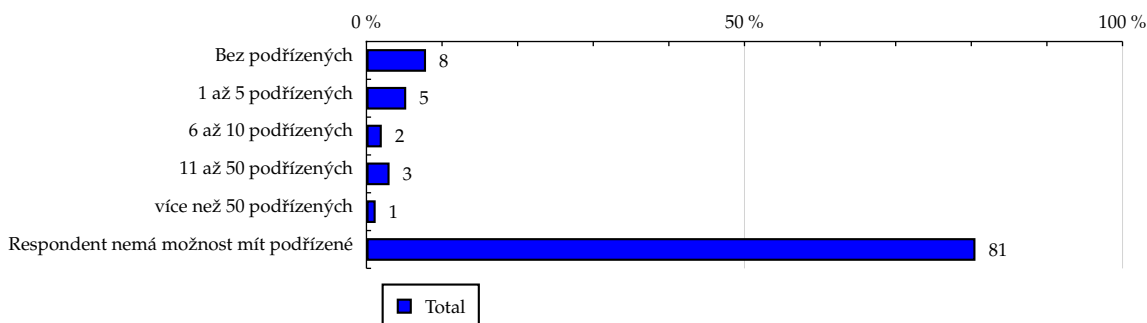
TOTAL

Tabulka 21: Počet podřízených

	TOTAL			
	RU (%)	RU (počet)	Zahájená přehrání (%)	Zahájená přehrání (počet)
Bez podřízených	7.88	214 115	8.28	7 427 272
1 až 5 podřízených	5.26	142 947	5.80	5 196 798
6 až 10 podřízených	2.03	55 154	3.01	2 697 801
11 až 50 podřízených	3.06	83 295	2.36	2 116 809
více než 50 podřízených	1.22	33 146	0.67	604 615
Respondent nemá možnost mít podřízené	80.55	2 189 356	79.88	71 625 625

Zdroj: NetMonitor – SPIR – Gemius & Mediaresearch, Červenec 2013

Graf 21: Počet podřízených dle RU(%)



Zdroj: NetMonitor – SPIR – Gemius & Mediaresearch, Červenec 2013

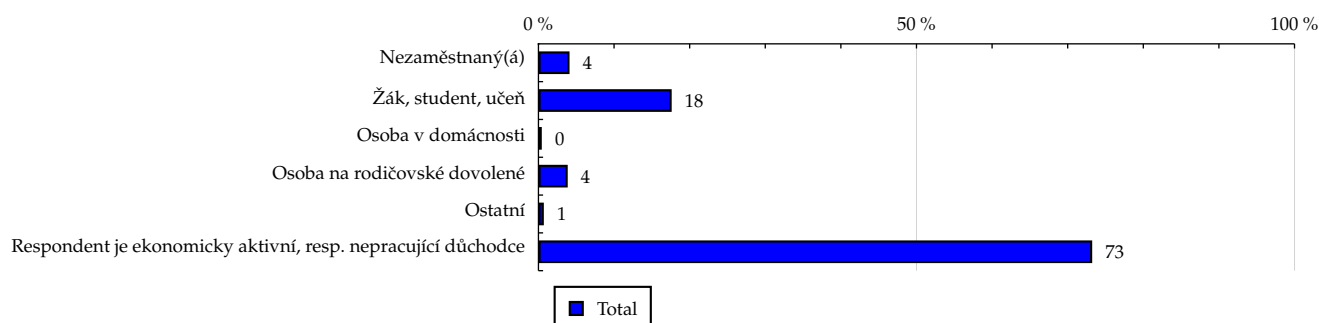
TOTAL

Tabulka 22: Ekonomicky neaktivní jako

	TOTAL			
	RU (%)	RU (počet)	Zahájená přehrání (%)	Zahájená přehrání (počet)
Nezaměstnaný(á)	4.11	111 818	5.00	4 481 420
Žák, student, učeň	17.62	478 922	15.32	13 736 583
Osoba v domácnosti	0.44	12 075	0.27	241 528
Osoba na rodičovské dovolené	3.87	105 217	2.92	2 619 153
Ostatní	0.71	19 271	0.62	559 171
Respondent je ekonomicky aktivní, resp. nepracující důchodce	73.24	1 990 708	75.87	68 031 066

Zdroj: NetMonitor – SPIR – Gemius & Mediaresearch, Červenec 2013

Graf 22: Ekonomicky neaktivní jako dle RU(%)

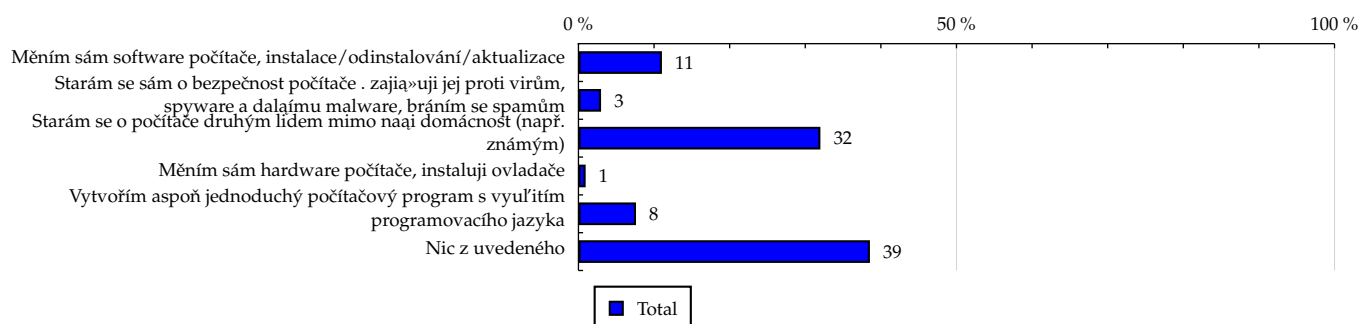


Zdroj: NetMonitor – SPIR – Gemius & Mediaresearch, Červenec 2013

Tabulka 23: Činnost respondenta na počítači

	TOTAL			
	RU (%)	RU (počet)	Zahájená přehrání (%)	Zahájená přehrání (počet)
Měním sám software počítače, instalace/odinstalování/aktualizace	11.04	300 032	8.14	7 301 113
Starám se sám o bezpečnost počítače . zajíma»uji jej proti virům, spyware a daláímu malware, bráním se spamům	2.99	81 358	2.15	1 925 075
Starám se o počítače druhým lidem mimo naši domácnost (např. známým)	32.00	869 797	34.43	30 873 677
Měním sám hardware počítače, instaluji ovladače	0.95	25 886	0.56	501 713
Vytvořím aspoň jednoduchý počítačový program s využitím programovacího jazyka	7.61	206 727	7.52	6 738 783
Nic z uvedeného	38.55	1 047 778	44.17	39 603 915

Zdroj: NetMonitor – SPIR – Gemius & Mediaresearch, Červenec 2013

Graf 23: Činnost respondenta na počítači dle RU(%)


Zdroj: NetMonitor – SPIR – Gemius & Mediaresearch, Červenec 2013

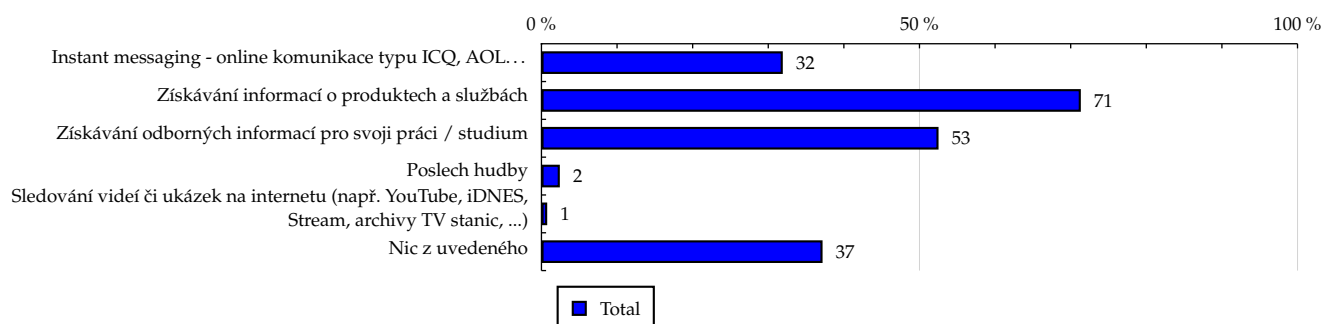
TOTAL

Tabulka 24: Pravidelné aktivity na internetu

	TOTAL			
	RU (%)	RU (počet)	Zahájená přehrání (%)	Zahájená přehrání (počet)
Instant messaging - online komunikace typu ICQ, AOL...	31.92	867 703	29.77	26 695 676
Získávání informací o produktech a službách	71.34	1 939 073	72.49	65 003 358
Získávání odborných informací pro svoji práci / studium	52.52	1 427 558	50.15	44 971 286
Poslech hudby	2.43	66 037	1.57	1 407 314
Sledování videí či ukázek na internetu (např. YouTube, iDNES, Stream, archivy TV stanic, ...)	0.76	20 673	0.45	407 896
Nic z uvedeného	37.18	1 010 477	39.94	35 811 055

Zdroj: NetMonitor – SPIR – Gemius & Mediaresearch, Červenec 2013

Graf 24: Pravidelné aktivity na internetu dle RU(%)



Zdroj: NetMonitor – SPIR – Gemius & Mediaresearch, Červenec 2013

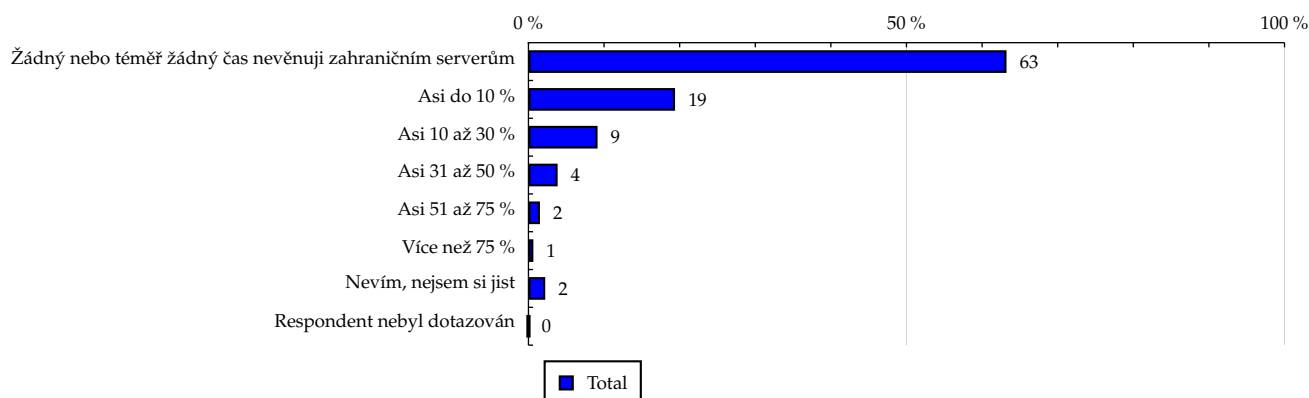
TOTAL

Tabulka 25: Čas trávený na zahraničních serverech v cizích jazycích vyjma slovenštiny

	TOTAL			
	RU (%)	RU (počet)	Zahájená přehrání (%)	Zahájená přehrání (počet)
Žádný nebo téměř žádný čas nevěnuji zahraničním serverům	63.23	1 718 495	63.01	56 496 260
Asi do 10 %	19.39	526 950	18.85	16 899 034
Asi 10 až 30 %	9.14	248 355	9.39	8 420 650
Asi 31 až 50 %	3.86	104 920	3.92	3 515 394
Asi 51 až 75 %	1.52	41 330	2.18	1 956 556
Více než 75 %	0.65	17 569	0.31	279 713
Nevím, nejsem si jist	2.22	60 392	2.34	2 101 316
Respondent nebyl dotazován	0.00	0	0.00	0

Zdroj: NetMonitor – SPIR – Gemius & Mediaresearch, Červenec 2013

Graf 25: Čas trávený na zahraničních serverech v cizích jazycích vyjma slovenštiny dle RU(%)



Zdroj: NetMonitor – SPIR – Gemius & Mediaresearch, Červenec 2013

LEGENDA

Níže uváděný pojem "cílová skupina" (daná cílová skupina, vybraná cílová skupina, vybraná CS) je zde používán ve smyslu cílová skupina uvedená v řádku tabulky (resp. sloupci grafu) daného socio-demografického ukazatele, tj. např. cílová skupina "ženy", "Liberecký kraj", "Důchodce" apod. Cílová skupina Všichni je definována jako Osoby ve věku 10+ let, které alespoň jednou v posledním měsíci navštívily internet.

MÉDIUM:

RU(počet) – počet návštěvníků (reálných uživatelů) vybraného média z příslušné cílové skupiny

RU(%) – složení návštěvníků

Informace o profilu návštěvníků vybraného média – v podobě procentuálního rozložení uživatelů internetu (dle Reache) mezi jednotlivé cílové skupiny.

$RU(\%) = RU(\text{počet})(\text{medium})(\text{vybraná CS}) / RU(\text{počet})(\text{medium})(\text{CS všichni}) * 100$

Reach(%) – poměr počtu návštěvníků média z příslušné cílové skupiny ku velikosti této cílové skupiny

$Reach(\%)(\text{CS}) = RU(\text{počet})(\text{medium})(\text{CS}) / \text{velikost CS}(\text{počet}) * 100$

Zahájená přehrání(počet) – počet zobrazení (page views) generovaných na médiu uživateli z příslušné cílové skupiny

Zahájená přehrání(%) – složení zobrazení (page views)

Informace o profilu návštěvníků vybraného média – v podobě procentuálního rozložení uživatelů internetu (dle zobrazení (page views)) mezi jednotlivé cílové skupiny.

$Zahájená\ přehrání(\%) = Zahájená\ přehrání(\text{počet})(\text{medium})(\text{vybraná CS}) / Zahájená\ přehrání(\text{počet})(\text{medium})(\text{CS všichni}) * 100$

Afinita(%) – afinita reache

Koeficient vyjadřující vztah návštěvnosti vybraného média k návštěvnosti všech měřených médií.

$Afinita(\%) = Reach(\%)(\text{medium})(\text{vybraná CS}) / Reach(\%)(\text{medium})(\text{CS všichni})$

TOTAL:

Total RU(počet) – počet návštěvníků (reálných uživatelů) všech měřených médií z příslušné cílové skupiny

Total RU(%) – složení návštěvníků, tj. informace o profilu Reache celkem pro všechna měřená média

Informace o profilu návštěvníků všech měřených médií – v podobě procentuálního rozložení uživatelů internetu (dle Reache) mezi jednotlivé cílové skupiny.

$RU(\%) = RU(\text{počet})(\text{všechna média})(\text{vybraná CS}) / RU(\text{počet})(\text{všechna média})(\text{CS všichni}) * 100$

Total Zahájená přehrání(počet) – počet zobrazení (page views) generovaných na všech měřených médiích uživateli z příslušné cílové skupiny

Total Zahájená přehrání(%) – složení zobrazení, tj. informace o profilu zobrazení (page views) celkem pro všechna měřená média

Informace o profilu návštěvníků všech měřených médií – v podobě procentuálního rozložení uživatelů internetu (dle zobrazení (page views)) mezi jednotlivé cílové skupiny.

$Zahájená\ přehrání(\%) = Zahájená\ přehrání(\text{počet})(\text{všechna média})(\text{vybraná CS}) / Zahájená\ přehrání(\text{počet})(\text{všechna média})(\text{CS všichni}) * 100$

Otázka IT znalosti

Základní – osoby, které deklarují základní znalosti práce s počítačem a internetem. (např. psaní základních textů, ukládání souborů, elektronická pošta, prohlížení www stránek apod.)

Nadstandardní – osoby, které deklarují užívání počítače a internetu na nadstandardní úrovni. (např. využívání matematických funkcí v tabulkovém procesoru, tvorba grafických prezentací, práce s vyhledávači, databáze na uživatelské úrovni apod.)

Profesionální – osoby, které se profesionálně věnují IT, technologiím apod. (např. programátorská nebo administrátorská činnost)

ABCDE klasifikace

ABCDE klasifikace umožňuje posuzování sociálního a ekonomického postavení jednotlivců ve společnosti. Obvykle je počítána pro přednostu domácnosti (hlavu domácnosti), vzhledem ke specifiku internetového dotazování byla přijata metoda přímého výpočtu přímo pro jednotlivé respondenty. Na aktualizaci ABCDE klasifikace pracovala v posledním roce metodická komise se zástupci výzkumných agentur, reklamních agentur a odborné veřejnosti. Výsledkem je navržení škály A,B,C1,C2,D,E1,E2,E3. Tato škála odpovídá mezinárodnímu standardu potvrzeného sdružením ESOMAR a i algoritmus zařazení jednotlivce odpovídá mezinárodním zvyklostem. ABCDE klasifikace rozčleňuje jednotlivce domácnosti do sociálních kategorií na základě ekonomického postavení (ekonomicky aktivní x neaktivní jednotlivce). Pro ekonomicky aktivní potom rozlišuje podnikatele a zaměstnance. Pozice v zaměstnání potom slouží k další diferenciaci (včetně případného počtu podřízených osob pro vedoucí zaměstnance). Pro všechny vzniklé třídy má na závěrečné zařazení vliv vzdělání zkoumané osoby. Pro ekonomicky neaktivní osoby se na základě standardu ESOMAR nepostupuje dle jejich posledního zaměstnání, ale na základě stupně ekonomické síly měřené prostřednictvím vybavenosti domácnosti, vliv vzdělání se projevuje i zde. Vzhledem k tomu, že mezinárodní postup odpovídá evropským stupňům, vychází při jeho použití horší sociální struktura obyvatel ČR než bylo zvykem pro stávající klasifikaci ABCD, nicméně tato struktura umožňuje provádět srovnání v rámci Evropy. Přesto se komise rozhodla, že pro použití v rámci ČR bude použita upravená škála, která zohlední specifika ČR. Tato upravená škála vzniká z evropského standardu posunutím o jednu nebo dvě třídy výše či níže na základě indexu životního minima domácnosti, ve které zkoumaná osoba žije.

A – Skupina s nejvyšším sociálním statusem ve společnosti daným vysoce prestižním zaměstnáním a zároveň nejvyššími příjmy.

B – Skupina s nadprůměrnými příjmy, obvykle vyšší management a skupina vyšších profesionálů s minimálně středoškolským vzděláním.

C1, C2 – Skupina s průměrným životním standardem a průměrnými příjmy. Jde o skupinu např. malých podnikatelů a živnostníků, techniků, úředníků a nižších odborníků.

D – Skupina s průměrným až mírně podprůměrným životním standardem. Patří sem např. skupina kvalifikovaných manuálních pracovníků.

E1, E2, E3 – Skupina charakterizována podprůměrným životním standardem, kde se nacházejí především neaktivní jednotlivci, tzn. nezaměstnaní, důchodci nebo nekvalifikovaní dělníci apod.

Otázky k ekonomické aktivitě a k zaměstnání:

Tyto otázky (ot.18, 19, 20, 21 a 22) jsou (mimo jiných) použity především ke stanovení ABCDE klasifikace. Na základě odpovědi respondenta na otázku 8 (Ekonomická aktivita) je dále dotazován skupinou specifických otázek. Otázka 8 je tedy použita jako filtr pro kladení dalších otázek. Tedy výše uvedených pět otázek není položeno každému respondentovi. Proto pro možnost tvorby cílových skupin v rámci celé populace je doplněna segmentace jednotlivých odpovědí na tuto otázku o skupinu respondentů, kterým tato příslušná otázka nebyla položena. Tedy například u otázky č. 20 "Podnikatelská činnost" je tato skupina označena "Respondent není podnikatel".