

SPIR NetMonitor

Výzkum sociodemografie návštěvníků internetu v České Republice

Název média:

TOTAL

Měsíc:

Červen 2013

Základní informace	
Velikost internetové populace ČR	6 230 679
Počet respondentů	
Total (za všechna měřená média)	N = 10 420
RU(počet)	2 773 363
Reach(%)	44.51
Zahájená přehrání(počet) (od návštěvníků z ČR)	93 628 823
Zahájená přehrání(počet) (od všech návštěvníků)	100 990 091

**Zdroj: NetMonitor – SPIR – Gemius & Mediaresearch
Červen 2013**

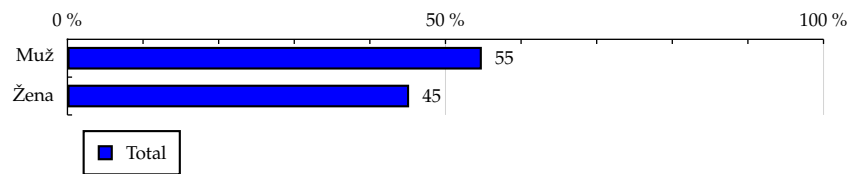
TOTAL

Tabulka 1: Pohlaví

	TOTAL			
	RU (%)	RU (počet)	Zahájená přehrání (%)	Zahájená přehrání (počet)
Muž	54.81	1 520 206	62.61	58 618 628
Žena	45.19	1 253 156	37.39	35 010 195

Zdroj: NetMonitor – SPIR – Gemius & Mediaresearch, Červen 2013

Graf 1: Pohlaví dle RU(%)



Zdroj: NetMonitor – SPIR – Gemius & Mediaresearch, Červen 2013

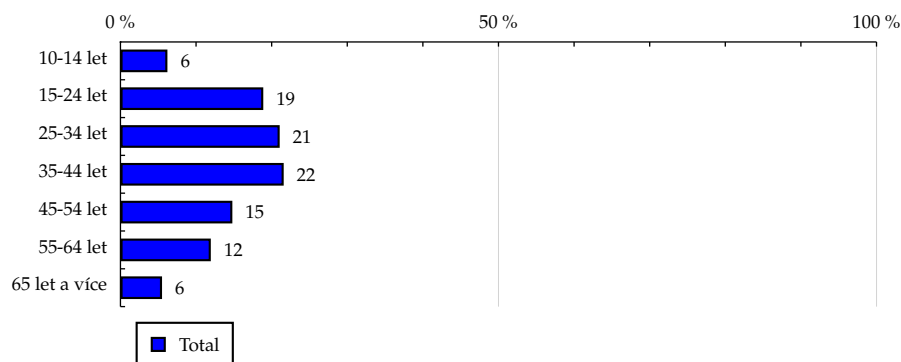
TOTAL

Tabulka 2: Věk

	TOTAL			
	RU (%)	RU (počet)	Zahájená přehrání (%)	Zahájená přehrání (počet)
10-14 let	6.21	172 338	3.95	3 702 718
15-24 let	18.89	523 797	24.14	22 604 636
25-34 let	21.06	584 026	20.69	19 368 487
35-44 let	21.59	598 849	19.03	17 814 193
45-54 let	14.80	410 399	15.38	14 395 593
55-64 let	11.95	331 331	11.74	10 993 936
65 let a více	5.50	152 620	5.07	4 749 260

Zdroj: NetMonitor – SPIR – Gemius & Mediaresearch, Červen 2013

Graf 2: Věk dle RU(%)

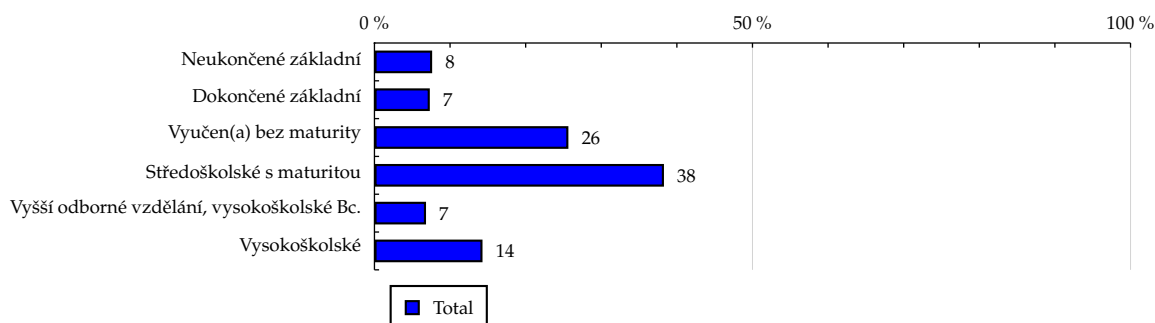


Zdroj: NetMonitor – SPIR – Gemius & Mediaresearch, Červen 2013

TOTAL
Tabulka 3: Nejvyšší dokončené vzdělání

	TOTAL			
	RU (%)	RU (počet)	Zahájená přehrání (%)	Zahájená přehrání (počet)
Neukončené základní	7.63	211 722	4.96	4 640 857
Dokončené základní	7.32	202 911	8.32	7 790 566
Vyučen(a) bez maturity	25.65	711 373	28.70	26 876 092
Středoškolské s maturitou	38.29	1 061 959	41.47	38 825 448
Vyšší odborné vzdělání, vysokoškolské Bc.	6.82	189 022	5.89	5 515 673
Vysokoškolské	14.29	396 373	10.66	9 980 186

Zdroj: NetMonitor – SPIR – Gemius & Mediaresearch, Červen 2013

Graf 3: Nejvyšší dokončené vzdělání dle RU(%)


Zdroj: NetMonitor – SPIR – Gemius & Mediaresearch, Červen 2013

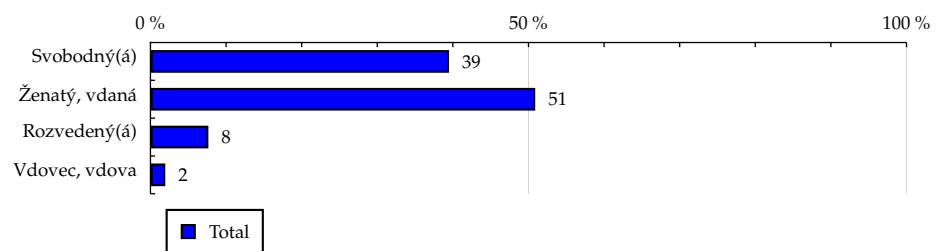
TOTAL

Tabulka 4: Rodinný stav

	TOTAL			
	RU (%)	RU (počet)	Zahájená přehráni (%)	Zahájená přehráni (počet)
Svobodný(á)	39.49	1 095 110	42.96	40 222 717
Ženatý, vdaná	50.89	1 411 344	47.45	44 425 985
Rozvedený(á)	7.66	212 430	8.07	7 558 861
Vdovec, vdova	1.96	54 477	1.52	1 421 260

Zdroj: NetMonitor – SPIR – Gemius & Mediaresearch, Červen 2013

Graf 4: Rodinný stav dle RU(%)



Zdroj: NetMonitor – SPIR – Gemius & Mediaresearch, Červen 2013

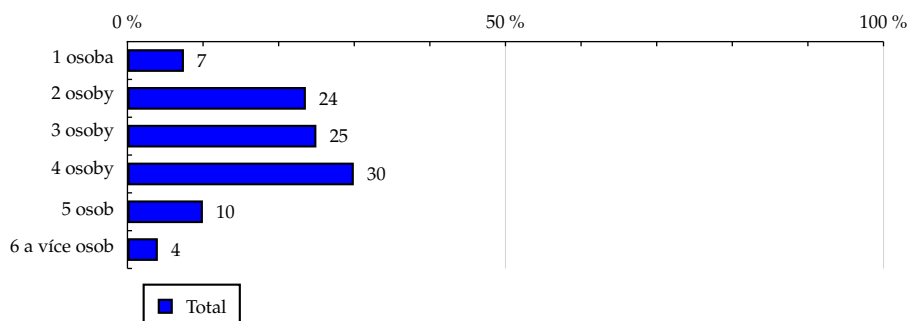
TOTAL

Tabulka 5: Počet osob v domácnosti

	TOTAL			
	RU (%)	RU (počet)	Zahájená přehrání (%)	Zahájená přehrání (počet)
1 osoba	7.47	207 071	8.74	8 183 806
2 osoby	23.60	654 616	25.61	23 982 910
3 osoby	24.99	693 028	23.56	22 060 777
4 osoby	29.94	830 370	29.23	27 368 515
5 osob	9.98	276 900	9.10	8 523 394
6 a více osob	4.02	111 374	3.75	3 509 421

Zdroj: NetMonitor – SPIR – Gemius & Mediaresearch, Červen 2013

Graf 5: Počet osob v domácnosti dle RU(%)



Zdroj: NetMonitor – SPIR – Gemius & Mediaresearch, Červen 2013

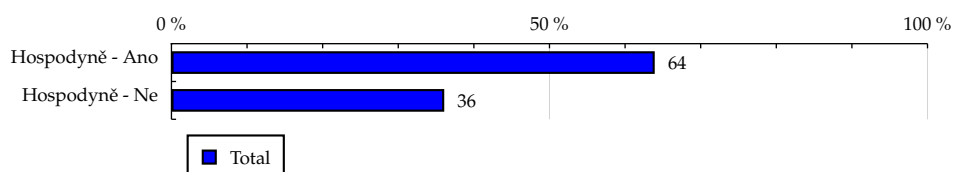
TOTAL

Tabulka 6: Hospodyně

	TOTAL			
	RU (%)	RU (počet)	Zahájená přehrání (%)	Zahájená přehrání (počet)
Hospodyně - Ano	63.92	1 772 687	63.39	59 355 709
Hospodyně - Ne	36.08	1 000 675	36.61	34 273 114

Zdroj: NetMonitor – SPIR – Gemius & Mediaresearch, Červen 2013

Graf 6: Hospodyně dle RU(%)



Zdroj: NetMonitor – SPIR – Gemius & Mediaresearch, Červen 2013

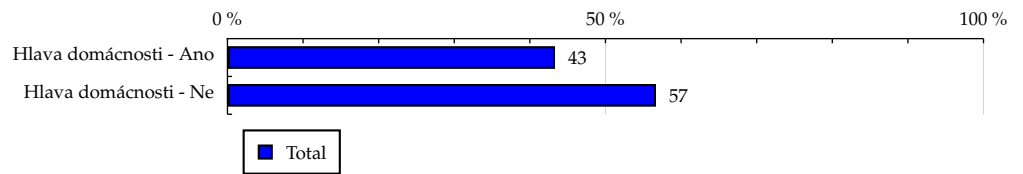
TOTAL

Tabulka 7: Hlava domácnosti

	TOTAL			
	RU (%)	RU (počet)	Zahájená přehrání (%)	Zahájená přehrání (počet)
Hlava domácnosti - Ano	43,32	1 201 479	45,38	42 490 120
Hlava domácnosti - Ne	56,68	1 571 883	54,62	51 138 702

Zdroj: NetMonitor – SPIR – Gemius & Mediaresearch, Červen 2013

Graf 7: Hlava domácnosti dle RU(%)



Zdroj: NetMonitor – SPIR – Gemius & Mediaresearch, Červen 2013

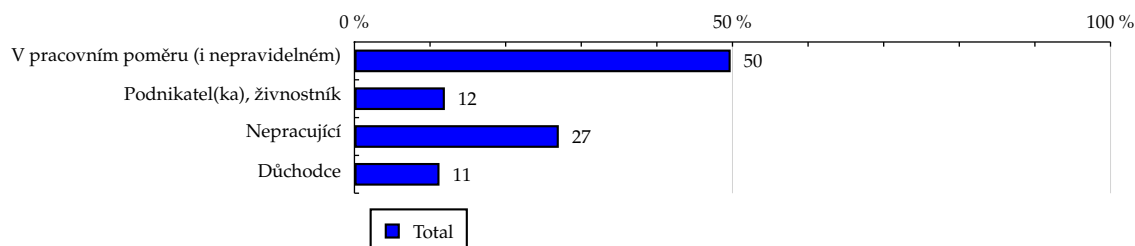
TOTAL

Tabulka 8: Ekonomická aktivita

	TOTAL			
	RU (%)	RU (počet)	Zahájená přehrání (%)	Zahájená přehrání (počet)
V pracovním poměru (i nepravidelném)	49.76	1 379 899	47.55	44 520 936
Podnikatel(ka), živnostník	11.96	331 663	12.17	11 392 414
Nepracující	27.03	749 739	27.34	25 601 420
Důchodce	11.25	312 061	12.94	12 114 053

Zdroj: NetMonitor – SPIR – Gemius & Mediaresearch, Červen 2013

Graf 8: Ekonomická aktivita dle RU(%)



Zdroj: NetMonitor – SPIR – Gemius & Mediaresearch, Červen 2013

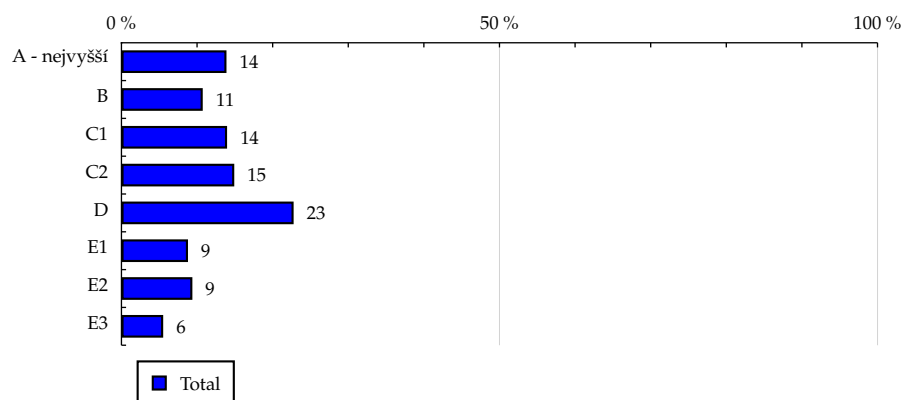
TOTAL

Tabulka 9: ABCDE národní socioekonomická klasifikace

	TOTAL			
	RU (%)	RU (počet)	Zahájená přehrání (%)	Zahájená přehrání (počet)
A - nejvyšší	13.89	385 256	12.44	11 644 567
B	10.75	298 193	10.46	9 793 775
C1	13.97	387 358	16.39	15 348 098
C2	14.92	413 664	16.02	15 002 201
D	22.77	631 597	21.02	19 681 415
E1	8.80	243 981	9.72	9 098 811
E2	9.38	260 270	8.77	8 213 170
E3	5.52	153 041	5.18	4 846 785

Zdroj: NetMonitor – SPIR – Gemius & Mediaresearch, Červen 2013

Graf 9: ABCDE národní socioekonomická klasifikace dle RU(%)



Zdroj: NetMonitor – SPIR – Gemius & Mediaresearch, Červen 2013

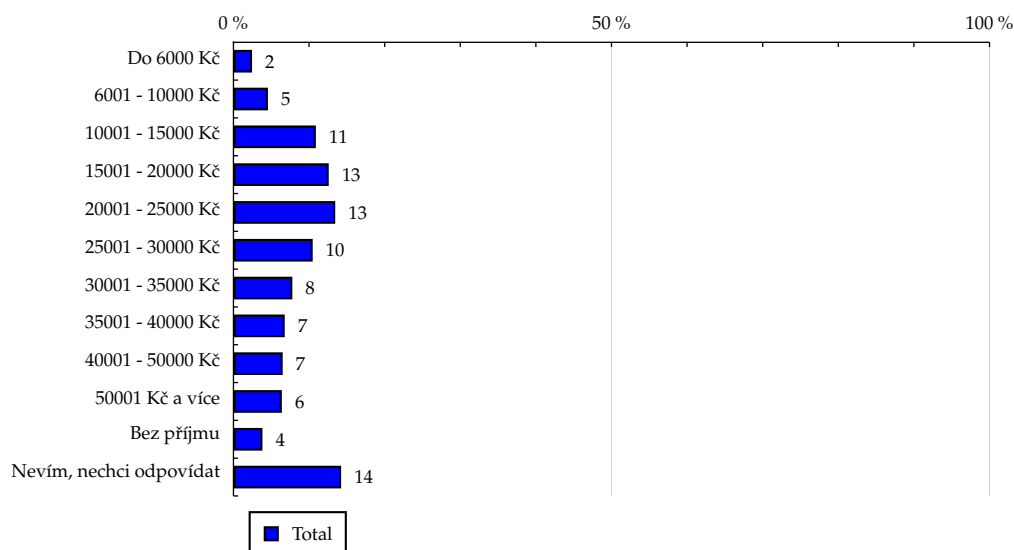
TOTAL

Tabulka 10: Čistý příjem domácnosti

	TOTAL			
	RU (%)	RU (počet)	Zahájená přehrání (%)	Zahájená přehrání (počet)
Do 6000 Kč	2.46	68 184	2.43	2 272 984
6001 - 10000 Kč	4.56	126 591	5.38	5 037 150
10001 - 15000 Kč	10.90	302 181	10.71	10 031 285
15001 - 20000 Kč	12.60	349 312	11.23	10 518 757
20001 - 25000 Kč	13.46	373 192	13.89	13 008 949
25001 - 30000 Kč	10.48	290 685	10.54	9 872 697
30001 - 35000 Kč	7.79	216 018	8.69	8 138 079
35001 - 40000 Kč	6.78	187 965	6.26	5 858 648
40001 - 50000 Kč	6.51	180 420	5.56	5 202 875
50001 Kč a více	6.40	177 632	6.28	5 882 323
Bez příjmu	3.83	106 204	3.90	3 650 410
Nevím, nechci odpovídat	14.24	394 974	15.12	14 154 665

Zdroj: NetMonitor – SPIR – Gemius & Mediaresearch, Červen 2013

Graf 10: Čistý příjem domácnosti dle RU(%)



Zdroj: NetMonitor – SPIR – Gemius & Mediaresearch, Červen 2013

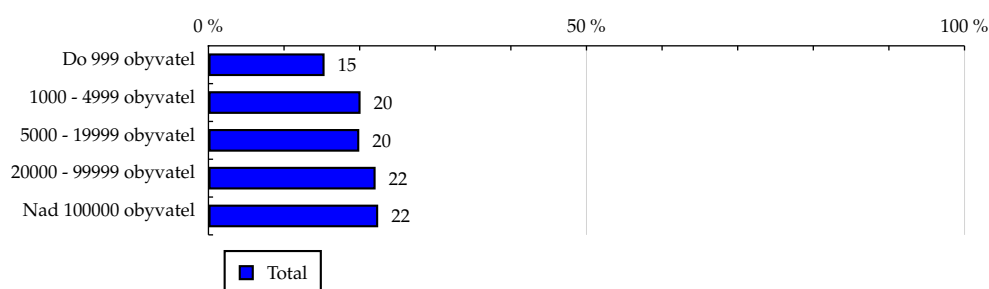
TOTAL

Tabulka 11: Velikost místa bydliště

	TOTAL			
	RU (%)	RU (počet)	Zahájená přehrání (%)	Zahájená přehrání (počet)
Do 999 obyvatel	15.36	426 106	13.72	12 845 372
1000 - 4999 obyvatel	20.12	558 134	20.30	19 006 580
5000 - 19999 obyvatel	19.95	553 260	20.06	18 780 422
20000 - 99999 obyvatel	22.11	613 260	22.80	21 345 928
Nad 100000 obyvatel	22.45	622 600	23.12	21 650 522

Zdroj: NetMonitor – SPIR – Gemius & Mediaresearch, Červen 2013

Graf 11: Velikost místa bydliště dle RU(%)



Zdroj: NetMonitor – SPIR – Gemius & Mediaresearch, Červen 2013

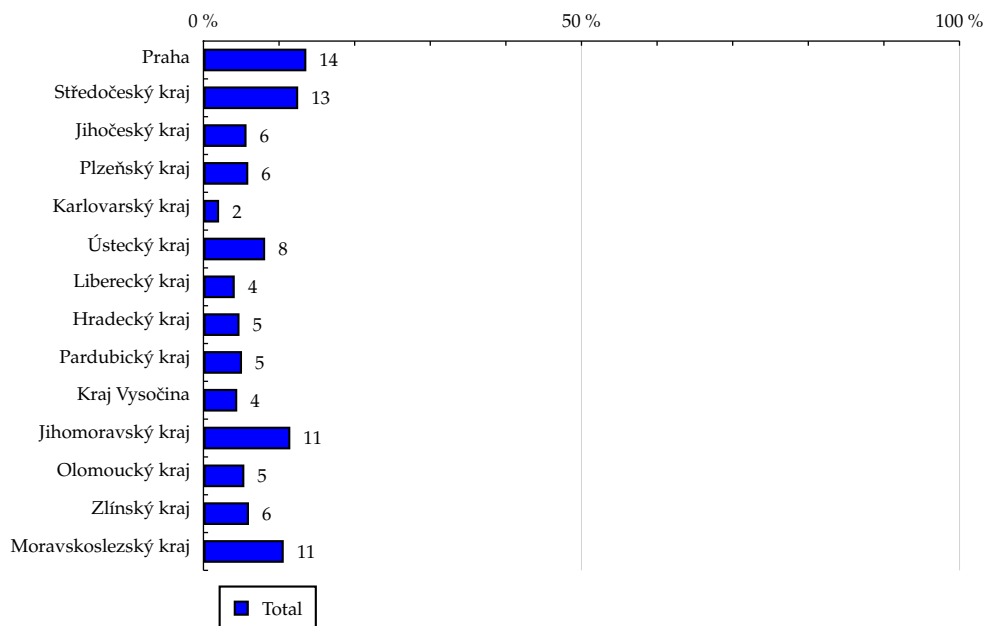
TOTAL

Tabulka 12: Kraj

	TOTAL			
	RU (%)	RU (počet)	Zahájená přehrání (%)	Zahájená přehrání (počet)
Praha	13.61	377 435	13.28	12 436 003
Středočeský kraj	12.53	347 445	11.02	10 320 422
Jihočeský kraj	5.70	158 172	5.64	5 277 437
Plzeňský kraj	5.93	164 519	4.98	4 659 570
Karlovarský kraj	2.07	57 315	2.22	2 079 675
Ústecký kraj	8.16	226 237	8.12	7 600 855
Liberecký kraj	4.14	114 687	4.22	3 955 343
Hradecký kraj	4.77	132 224	4.78	4 471 138
Pardubický kraj	5.10	141 357	4.65	4 354 661
Kraj Vysočina	4.47	123 863	4.52	4 233 388
Jihomoravský kraj	11.49	318 558	13.88	12 997 465
Olomoucký kraj	5.41	150 063	6.85	6 413 457
Zlínský kraj	6.02	166 914	5.85	5 481 070
Moravskoslezský kraj	10.62	294 566	9.98	9 348 339

Zdroj: NetMonitor – SPIR – Gemius & Mediaresearch, Červen 2013

Graf 12: Kraj dle RU(%)

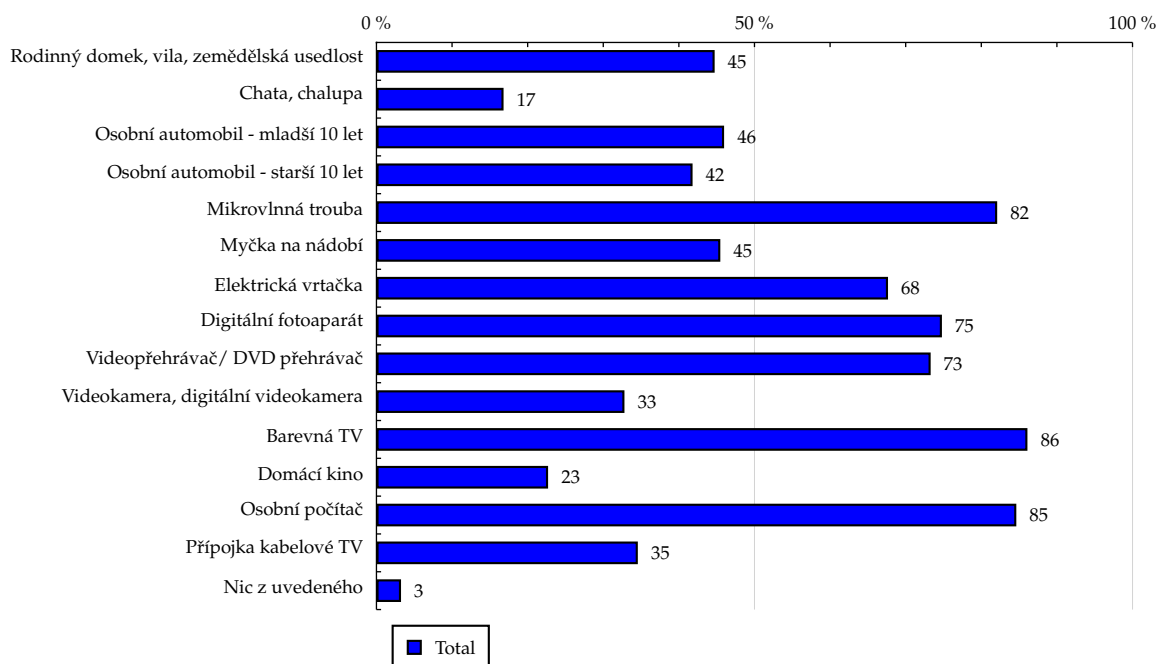


Zdroj: NetMonitor – SPIR – Gemius & Mediaresearch, Červen 2013

Tabulka 13: Vybavenost

	TOTAL			
	RU (%)	RU (počet)	Zahájená přehrání (%)	Zahájená přehrání (počet)
Rodinný domek, vila, zemědělská usedlost	44.73	1 240 550	40.94	38 336 271
Chata, chalupa	16.81	466 273	16.58	15 526 973
Osobní automobil - mladší 10 let	45.98	1 275 060	43.18	40 431 206
Osobní automobil - starší 10 let	41.81	1 159 655	43.28	40 518 898
Mikrovládná trouba	82.10	2 276 832	80.88	75 730 801
Myčka na nádobí	45.48	1 261 333	43.56	40 788 511
Elektrická vrtačka	67.66	1 876 530	68.22	63 874 883
Digitální fotoaparát	74.79	2 074 208	76.91	72 009 730
Videopřehrávač/ DVD přehrávač	73.30	2 032 821	72.88	68 235 195
Videokamera, digitální videokamera	32.80	909 752	33.17	31 055 873
Barevná TV	86.10	2 387 976	84.35	78 979 233
Domácí kino	22.70	629 610	21.76	20 370 608
Osobní počítač	84.63	2 347 055	86.30	80 798 843
Přípojka kabelové TV	34.57	958 760	34.84	32 620 653
Nic z uvedeného	3.25	90 013	2.76	2 579 600

Zdroj: NetMonitor – SPIR – Gemius & Mediaresearch, Červen 2013

Graf 13: Vybavenost dle RU(%)


Zdroj: NetMonitor – SPIR – Gemius & Mediaresearch, Červen 2013

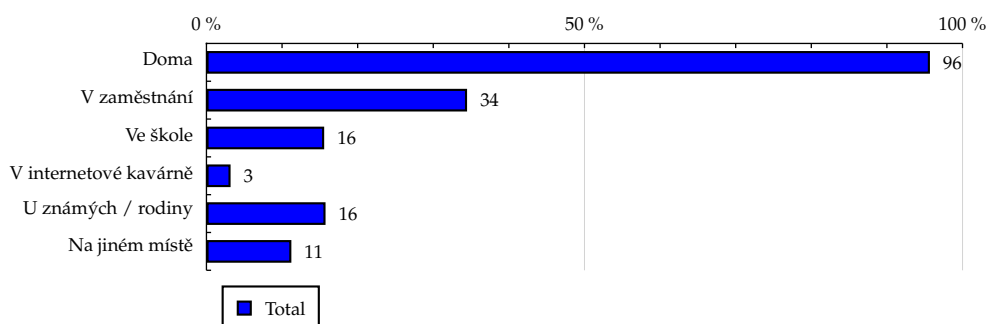
TOTAL

Tabulka 14: Všechna místa používání internetu

	TOTAL			
	RU (%)	RU (počet)	Zahájená přehrání (%)	Zahájená přehrání (počet)
Doma	95.69	2 653 766	95.69	89 597 339
V zaměstnání	34.47	955 948	32.89	30 795 996
Ve škole	15.57	431 701	15.93	14 911 331
V internetové kavárně	3.19	88 402	3.97	3 716 875
U známých / rodiny	15.75	436 855	15.75	14 741 958
Na jiném místě	11.23	311 476	12.24	11 460 986

Zdroj: NetMonitor – SPIR – Gemius & Mediaresearch, Červen 2013

Graf 14: Všechna místa používání internetu dle RU(%)



Zdroj: NetMonitor – SPIR – Gemius & Mediaresearch, Červen 2013

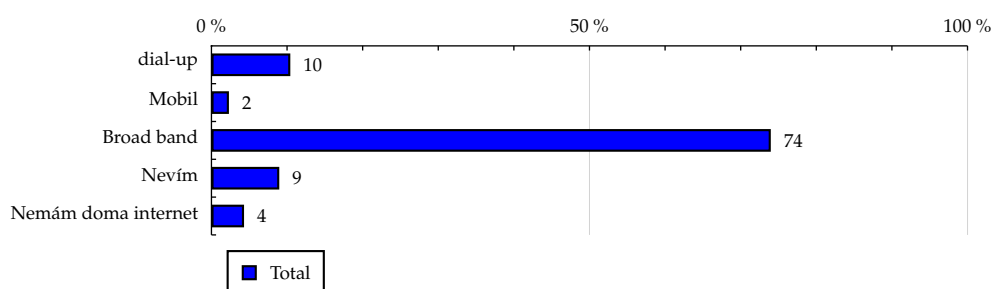
TOTAL

Tabulka 15: Způsob připojení doma

	TOTAL			
	RU (%)	RU (počet)	Zahájená přehrání (%)	Zahájená přehrání (počet)
dial-up	10.43	289 265	9.85	9 226 428
Mobil	2.31	64 061	1.32	1 240 396
Broad band	73.98	2 051 604	75.04	70 262 431
Nevím	8.97	248 834	9.47	8 868 085
Nemám doma internet	4.31	119 596	4.31	4 031 484

Zdroj: NetMonitor – SPIR – Gemius & Mediaresearch, Červen 2013

Graf 15: Způsob připojení doma dle RU(%)



Zdroj: NetMonitor – SPIR – Gemius & Mediaresearch, Červen 2013

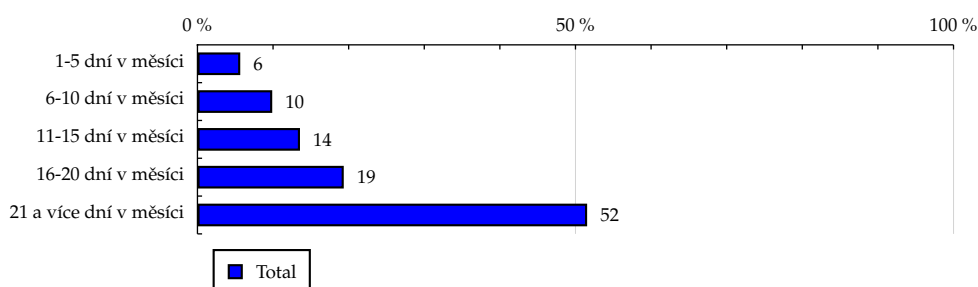
TOTAL

Tabulka 16: Měřená četnost užívání internetu (NetMonitor)

	TOTAL			
	RU (%)	RU (počet)	Zahájená přehrání (%)	Zahájená přehrání (počet)
1-5 dní v měsíci	5.66	156 944	1.25	1 166 704
6-10 dní v měsíci	9.89	274 189	3.17	2 966 443
11-15 dní v měsíci	13.56	376 196	5.51	5 162 659
16-20 dní v měsíci	19.35	536 693	15.12	14 158 529
21 a více dní v měsíci	51.54	1 429 339	74.95	70 174 487

Zdroj: NetMonitor – SPIR – Gemius & Mediaresearch, Červen 2013

Graf 16: Měřená četnost užívání internetu (NetMonitor) dle RU(%)



Zdroj: NetMonitor – SPIR – Gemius & Mediaresearch, Červen 2013

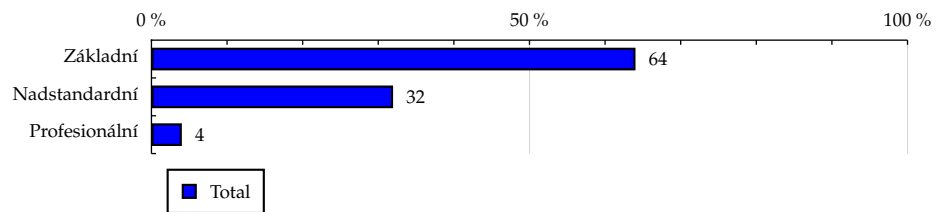
TOTAL

Tabulka 17: IT znalosti

	TOTAL			
	RU (%)	RU (počet)	Zahájená přehrání (%)	Zahájená přehrání (počet)
Základní	64.02	1 775 635	62.56	58 577 153
Nadstandardní	31.96	886 291	32.08	30 034 830
Profesionální	4.02	111 435	5.36	5 016 840

Zdroj: NetMonitor – SPIR – Gemius & Mediaresearch, Červen 2013

Graf 17: IT znalosti dle RU(%)



Zdroj: NetMonitor – SPIR – Gemius & Mediaresearch, Červen 2013

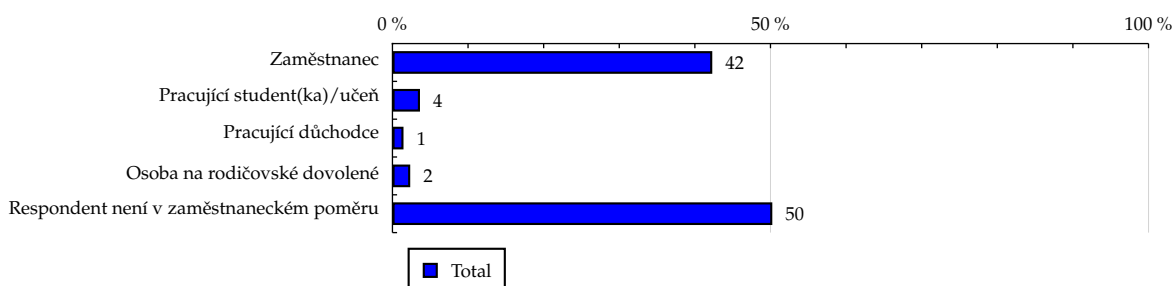
TOTAL

Tabulka 18: Ekonomicky aktivní jako

	TOTAL			
	RU (%)	RU (počet)	Zahájená přehrání (%)	Zahájená přehrání (počet)
Zaměstnanec	42.30	1 173 230	40.24	37 678 967
Pracující student(ka)/učeň	3.64	100 867	4.85	4 537 603
Pracující důchodce	1.46	40 545	0.93	869 706
Osoba na rodičovské dovolené	2.35	65 254	1.53	1 434 660
Respondent není v zaměstnaneckém poměru	50.24	1 393 464	52.45	49 107 887

Zdroj: NetMonitor – SPIR – Gemius & Mediaresearch, Červen 2013

Graf 18: Ekonomicky aktivní jako dle RU(%)

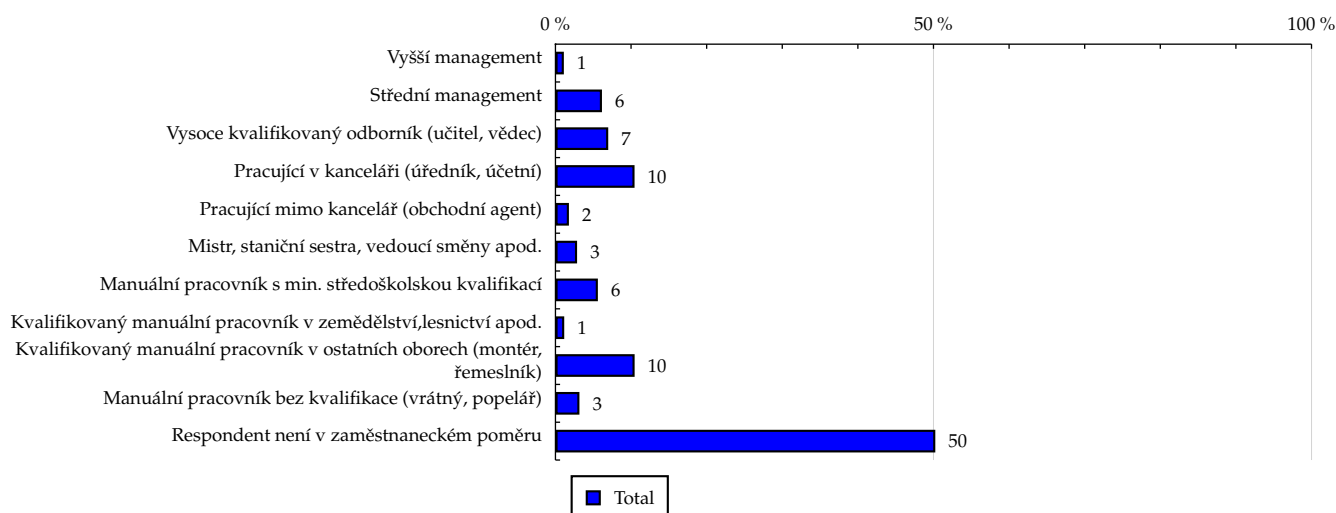


Zdroj: NetMonitor – SPIR – Gemius & Mediaresearch, Červen 2013

Tabulka 19: Charakteristika zaměstnání

	TOTAL			
	RU (%)	RU (počet)	Zahájená přehrání (%)	Zahájená přehrání (počet)
Vyšší management	1.11	30 670	0.70	658 927
Střední management	6.15	170 461	4.66	4 364 718
Vysoce kvalifikovaný odborník (učitel, vědec)	6.98	193 634	6.38	5 973 357
Pracující v kanceláři (úředník, účetní)	10.46	290 196	9.25	8 659 327
Pracující mimo kancelář (obchodní agent)	1.78	49 471	1.62	1 515 418
Mistr, staniční sestra, vedoucí směny apod.	2.86	79 215	2.15	2 014 087
Manuální pracovník s min. středoškolskou kvalifikací	5.61	155 697	5.92	5 545 147
Kvalifikovaný manuální pracovník v zemědělství, lesnictví apod.	1.16	32 246	1.20	1 125 243
Kvalifikovaný manuální pracovník v ostatních oborech (montér, řemeslník)	10.47	290 341	12.52	11 726 676
Manuální pracovník bez kvalifikace (vrátný, popelář)	3.17	87 963	3.14	2 938 035
Respondent není v zaměstnaneckém poměru	50.24	1 393 464	52.45	49 107 887

Zdroj: NetMonitor – SPIR – Gemius & Mediaresearch, Červen 2013

Graf 19: Charakteristika zaměstnání dle RU(%)


Zdroj: NetMonitor – SPIR – Gemius & Mediaresearch, Červen 2013

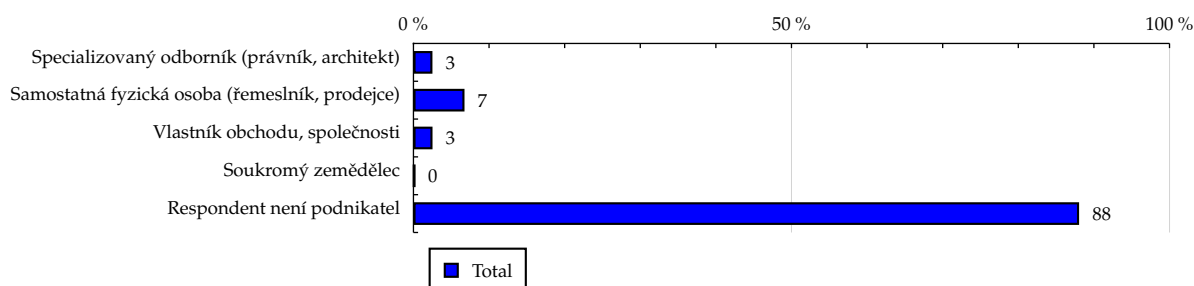
TOTAL

Tabulka 20: Podnikatelská činnost

	TOTAL			
	RU (%)	RU (počet)	Zahájená přehrání (%)	Zahájená přehrání (počet)
Specializovaný odborník (právník, architekt)	2.51	69 617	2.41	2 260 760
Samostatná fyzická osoba (řemeslník, prodejce)	6.75	187 170	7.44	6 969 900
Vlastník obchodu, společnosti	2.52	69 931	2.14	2 004 342
Soukromý zemědělec	0.18	4 943	0.17	157 412
Respondent není podnikatel	88.04	2 441 700	87.83	82 236 409

Zdroj: NetMonitor – SPIR – Gemius & Mediaresearch, Červen 2013

Graf 20: Podnikatelská činnost dle RU(%)



Zdroj: NetMonitor – SPIR – Gemius & Mediaresearch, Červen 2013

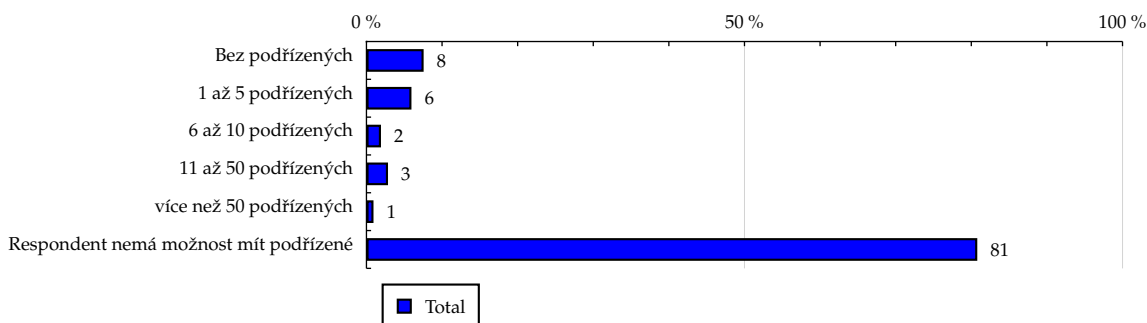
TOTAL

Tabulka 21: Počet podřízených

	TOTAL			
	RU (%)	RU (počet)	Zahájená přehrání (%)	Zahájená přehrání (počet)
Bez podřízených	7.56	209 649	7.94	7 435 087
1 až 5 podřízených	5.95	164 980	5.43	5 083 492
6 až 10 podřízených	1.92	53 318	1.56	1 458 876
11 až 50 podřízených	2.85	79 089	2.01	1 886 609
více než 50 podřízených	0.93	25 758	0.59	551 996
Respondent nemá možnost mít podřízené	80.79	2 240 567	82.47	77 212 764

Zdroj: NetMonitor – SPIR – Gemius & Mediaresearch, Červen 2013

Graf 21: Počet podřízených dle RU(%)



Zdroj: NetMonitor – SPIR – Gemius & Mediaresearch, Červen 2013

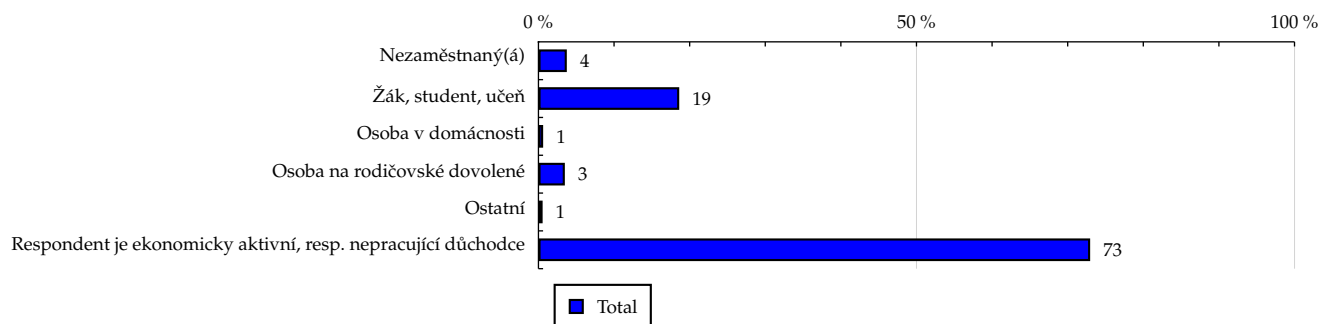
TOTAL

Tabulka 22: Ekonomicky neaktivní jako

	TOTAL			
	RU (%)	RU (počet)	Zahájená přehrání (%)	Zahájená přehrání (počet)
Nezaměstnaný(á)	3.75	103 995	5.77	5 399 605
Žák, student, učeň	18.62	516 434	17.97	16 828 833
Osoba v domácnosti	0.62	17 242	0.35	326 948
Osoba na rodičovské dovolené	3.49	96 864	2.48	2 320 600
Ostatní	0.55	15 202	0.77	725 434
Respondent je ekonomicky aktivní, resp. nepracující důchodce	72.97	2 023 623	72.66	68 027 403

Zdroj: NetMonitor – SPIR – Gemius & Mediaresearch, Červen 2013

Graf 22: Ekonomicky neaktivní jako dle RU(%)



Zdroj: NetMonitor – SPIR – Gemius & Mediaresearch, Červen 2013

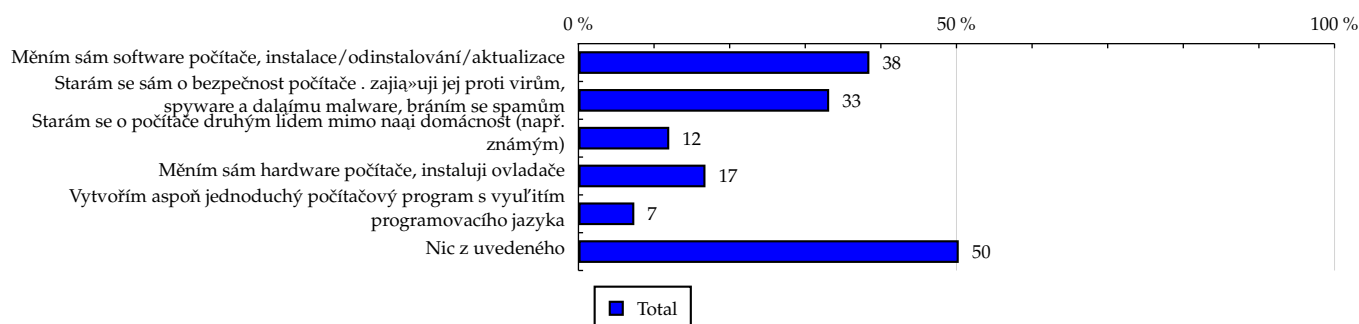
TOTAL

Tabulka 23: Činnost respondenta na počítači

	TOTAL			
	RU (%)	RU (počet)	Zahájená přehrání (%)	Zahájená přehrání (počet)
Měním sám software počítače, instalace/odinstalování/aktualizace	38.48	1 067 197	44.39	41 562 667
Starám se sám o bezpečnost počítače . zajímá»uji jej proti virům, spyware a daláímu malware, bráním se spamům	33.16	919 546	39.31	36 807 321
Starám se o počítače druhým lidem mimo naši domácnost (např. známým)	12.01	333 211	17.06	15 973 780
Měním sám hardware počítače, instaluji ovladače	16.80	466 014	20.48	19 172 573
Vytvořím aspoň jednoduchý počítačový program s využitím programovacího jazyka	7.39	205 070	9.25	8 656 893
Nic z uvedeného	50.30	1 394 889	45.02	42 153 196

Zdroj: NetMonitor – SPIR – Gemius & Mediaresearch, Červen 2013

Graf 23: Činnost respondenta na počítači dle RU(%)



Zdroj: NetMonitor – SPIR – Gemius & Mediaresearch, Červen 2013

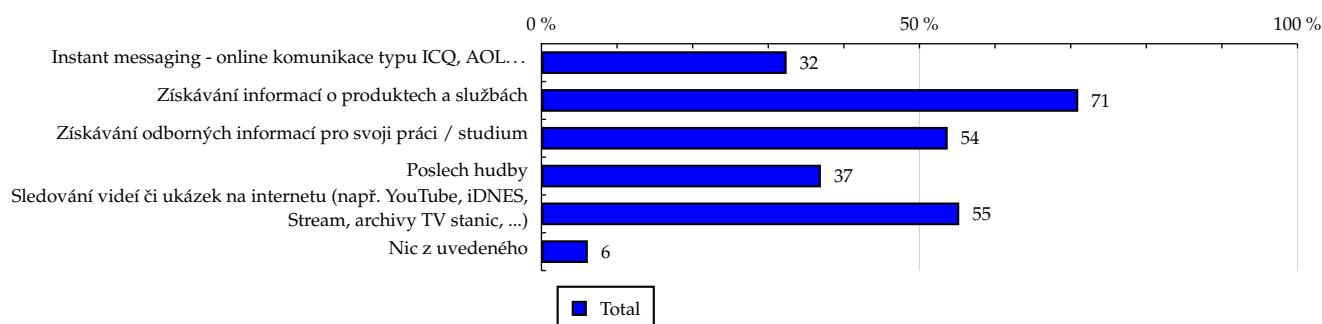
TOTAL

Tabulka 24: Pravidelné aktivity na internetu

	TOTAL			
	RU (%)	RU (počet)	Zahájená přehrání (%)	Zahájená přehrání (počet)
Instant messaging - online komunikace typu ICQ, AOL...	32.43	899 374	33.65	31 510 405
Získávání informací o produktech a službách	71.00	1 968 981	74.37	69 632 052
Získávání odborných informací pro svoji práci / studium	53.73	1 490 252	52.58	49 227 736
Poslech hudby	36.96	1 024 968	43.06	40 314 150
Sledování videí či ukázek na internetu (např. YouTube, iDNES, Stream, archivy TV stanic, ...)	55.26	1 532 642	64.31	60 212 340
Nic z uvedeného	6.13	170 003	4.79	4 484 826

Zdroj: NetMonitor – SPIR – Gemius & Mediaresearch, Červen 2013

Graf 24: Pravidelné aktivity na internetu dle RU(%)



Zdroj: NetMonitor – SPIR – Gemius & Mediaresearch, Červen 2013

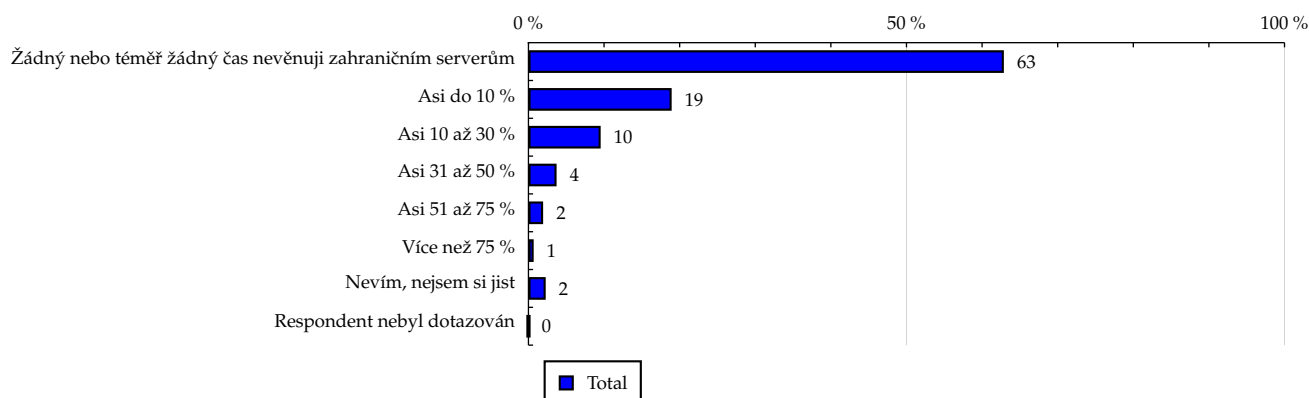
TOTAL

Tabulka 25: Čas trávený na zahraničních serverech v cizích jazycích vyjma slovenštiny

	TOTAL			
	RU (%)	RU (počet)	Zahájená přehrání (%)	Zahájená přehrání (počet)
Žádný nebo téměř žádný čas nevěnuji zahraničním serverům	62.88	1 743 925	60.74	56 869 918
Asi do 10 %	18.94	525 214	18.78	17 583 094
Asi 10 až 30 %	9.55	264 765	11.05	10 349 020
Asi 31 až 50 %	3.72	103 220	5.14	4 815 714
Asi 51 až 75 %	1.94	53 881	1.89	1 765 169
Více než 75 %	0.69	19 015	0.45	423 621
Nevím, nejsem si jist	2.28	63 341	1.95	1 822 286
Respondent nebyl dotazován	0.00	0	0.00	0

Zdroj: NetMonitor – SPIR – Gemius & Mediaresearch, Červen 2013

Graf 25: Čas trávený na zahraničních serverech v cizích jazycích vyjma slovenštiny dle RU(%)



Zdroj: NetMonitor – SPIR – Gemius & Mediaresearch, Červen 2013

LEGENDA

Níže uváděný pojem "cílová skupina" (daná cílová skupina, vybraná cílová skupina, vybraná CS) je zde používán ve smyslu cílová skupina uvedená v řádku tabulky (resp. sloupci grafu) daného socio-demografického ukazatele, tj. např. cílová skupina "ženy", "Liberecký kraj", "Důchodce" apod. Cílová skupina Všichni je definována jako Osoby ve věku 10+ let, které alespoň jednou v posledním měsíci navštívily internet.

MÉDIUM:

RU(počet) – počet návštěvníků (reálných uživatelů) vybraného média z příslušné cílové skupiny

RU(%) – složení návštěvníků

Informace o profilu návštěvníků vybraného média – v podobě procentuálního rozložení uživatelů internetu (dle Reache) mezi jednotlivé cílové skupiny.

$RU(\%) = RU(\text{počet})(\text{medium})(\text{vybraná CS}) / RU(\text{počet})(\text{medium})(\text{CS všichni}) * 100$

Reach(%) – poměr počtu návštěvníků média z příslušné cílové skupiny ku velikosti této cílové skupiny

$Reach(\%)(\text{CS}) = RU(\text{počet})(\text{medium})(\text{CS}) / \text{velikost CS}(\text{počet}) * 100$

Zahájená přehrání(počet) – počet zobrazení (page views) generovaných na médiu uživateli z příslušné cílové skupiny

Zahájená přehrání(%) – složení zobrazení (page views)

Informace o profilu návštěvníků vybraného média – v podobě procentuálního rozložení uživatelů internetu (dle zobrazení (page views)) mezi jednotlivé cílové skupiny.

$Zahájená\ přehrání(\%) = Zahájená\ přehrání(\text{počet})(\text{medium})(\text{vybraná CS}) / Zahájená\ přehrání(\text{počet})(\text{medium})(\text{CS všichni}) * 100$

Afinita(%) – afinita reache

Koeficient vyjadřující vztah návštěvnosti vybraného média k návštěvnosti všech měřených médií.

$Afinita(\%) = Reach(\%)(\text{medium})(\text{vybraná CS}) / Reach(\%)(\text{medium})(\text{CS všichni})$

TOTAL:

Total RU(počet) – počet návštěvníků (reálných uživatelů) všech měřených médií z příslušné cílové skupiny

Total RU(%) – složení návštěvníků, tj. informace o profilu Reache celkem pro všechna měřená média

Informace o profilu návštěvníků všech měřených médií – v podobě procentuálního rozložení uživatelů internetu (dle Reache) mezi jednotlivé cílové skupiny.

$RU(\%) = RU(\text{počet})(\text{všechna média})(\text{vybraná CS}) / RU(\text{počet})(\text{všechna média})(\text{CS všichni}) * 100$

Total Zahájená přehrání(počet) – počet zobrazení (page views) generovaných na všech měřených médiích uživateli z příslušné cílové skupiny

Total Zahájená přehrání(%) – složení zobrazení, tj. informace o profilu zobrazení (page views) celkem pro všechna měřená média

Informace o profilu návštěvníků všech měřených médií – v podobě procentuálního rozložení uživatelů internetu (dle zobrazení (page views)) mezi jednotlivé cílové skupiny.

$Zahájená\ přehrání(\%) = Zahájená\ přehrání(\text{počet})(\text{všechna média})(\text{vybraná CS}) / Zahájená\ přehrání(\text{počet})(\text{všechna média})(\text{CS všichni}) * 100$

Otázka IT znalosti

Základní – osoby, které deklarují základní znalosti práce s počítačem a internetem. (např. psaní základních textů, ukládání souborů, elektronická pošta, prohlížení www stránek apod.)

Nadstandardní – osoby, které deklarují užívání počítače a internetu na nadstandardní úrovni. (např. využívání matematických funkcí v tabulkovém procesoru, tvorba grafických prezentací, práce s vyhledávači, databáze na uživatelské úrovni apod.)

Profesionální – osoby, které se profesionálně věnují IT, technologiím apod. (např. programátorská nebo administrátorská činnost)

ABCDE klasifikace

ABCDE klasifikace umožňuje posuzování sociálního a ekonomického postavení jednotlivců ve společnosti. Obvykle je počítána pro přednostu domácnosti (hlavu domácnosti), vzhledem ke specifiku internetového dotazování byla přijata metoda přímého výpočtu přímo pro jednotlivé respondenty. Na aktualizaci ABCDE klasifikace pracovala v posledním roce metodická komise se zástupci výzkumných agentur, reklamních agentur a odborné veřejnosti. Výsledkem je navržení škály A,B,C1,C2,D,E1,E2,E3. Tato škála odpovídá mezinárodnímu standardu potvrzeného sdružením ESOMAR a i algoritmus zařazení jednotlivce odpovídá mezinárodním zvyklostem. ABCDE klasifikace rozčleňuje jednotlivce domácnosti do sociálních kategorií na základě ekonomického postavení (ekonomicky aktivní x neaktivní jednotlivce). Pro ekonomicky aktivní potom rozlišuje podnikatele a zaměstnance. Pozice v zaměstnání potom slouží k další diferenciaci (včetně případného počtu podřízených osob pro vedoucí zaměstnance). Pro všechny vzniklé třídy má na závěrečné zařazení vliv vzdělání zkoumané osoby. Pro ekonomicky neaktivní osoby se na základě standardu ESOMAR nepostupuje dle jejich posledního zaměstnání, ale na základě stupně ekonomické síly měřené prostřednictvím vybavenosti domácnosti, vliv vzdělání se projevuje i zde. Vzhledem k tomu, že mezinárodní postup odpovídá evropským stupňům, vychází při jeho použití horší sociální struktura obyvatel ČR než bylo zvykem pro stávající klasifikaci ABCD, nicméně tato struktura umožňuje provádět srovnání v rámci Evropy. Přesto se komise rozhodla, že pro použití v rámci ČR bude použita upravená škála, která zohlední specifika ČR. Tato upravená škála vzniká z evropského standardu posunutím o jednu nebo dvě třídy výše či níže na základě indexu životního minima domácnosti, ve které zkoumaná osoba žije.

A – Skupina s nejvyšším sociálním statusem ve společnosti daným vysoce prestižním zaměstnáním a zároveň nejvyššími příjmy.

B – Skupina s nadprůměrnými příjmy, obvykle vyšší management a skupina vyšších profesionálů s minimálně středoškolským vzděláním.

C1, C2 – Skupina s průměrným životním standardem a průměrnými příjmy. Jde o skupinu např. malých podnikatelů a živnostníků, techniků, úředníků a nižších odborníků.

D – Skupina s průměrným až mírně podprůměrným životním standardem. Patří sem např. skupina kvalifikovaných manuálních pracovníků.

E1, E2, E3 – Skupina charakterizována podprůměrným životním standardem, kde se nacházejí především neaktivní jednotlivci, tzn. nezaměstnaní, důchodci nebo nekvalifikovaní dělníci apod.

Otázky k ekonomické aktivitě a k zaměstnání:

Tyto otázky (ot.18, 19, 20, 21 a 22) jsou (mimo jiných) použity především ke stanovení ABCDE klasifikace. Na základě odpovědi respondenta na otázku 8 (Ekonomická aktivita) je dále dotazován skupinou specifických otázek. Otázka 8 je tedy použita jako filtr pro kladení dalších otázek. Tedy výše uvedených pět otázek není položeno každému respondentovi. Proto pro možnost tvorby cílových skupin v rámci celé populace je doplněna segmentace jednotlivých odpovědí na tuto otázku o skupinu respondentů, kterým tato příslušná otázka nebyla položena. Tedy například u otázky č. 20 "Podnikatelská činnost" je tato skupina označena "Respondent není podnikatel".