

## SPIR NetMonitor

### Výzkum sociodemografie návštěvníků internetu v České Republice

Název média:

**TOTAL**

Měsíc:

**Únor 2013**

Základní informace	
Velikost internetové populace ČR	6 507 570
Počet respondentů	
Total (za všechna měřená média)	N = 12 881
RU(počet)	2 979 738
Reach(%)	45.79
Zahájená přehrání(počet) (od návštěvníků z ČR)	121 464 792
Zahájená přehrání(počet) (od všech návštěvníků)	128 745 171

**Zdroj: NetMonitor – SPIR – Gemius & Mediaresearch**

**Únor 2013**

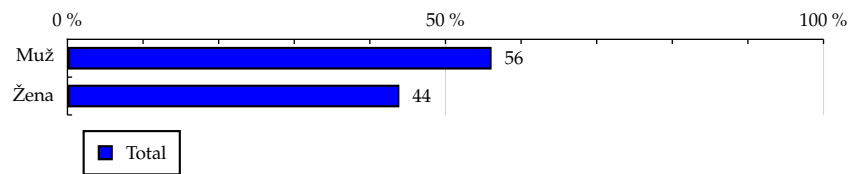
# TOTAL

**Tabulka 1: Pohlaví**

	TOTAL			
	RU (%)	RU (počet)	Zahájená přehrání (%)	Zahájená přehrání (počet)
Muž	56.10	1 671 596	63.23	76 797 812
Žena	43.90	1 308 141	36.77	44 666 981

Zdroj: NetMonitor – SPIR – Gemius & Mediaresearch, Únor 2013

**Graf 1: Pohlaví dle RU(%)**



Zdroj: NetMonitor – SPIR – Gemius & Mediaresearch, Únor 2013

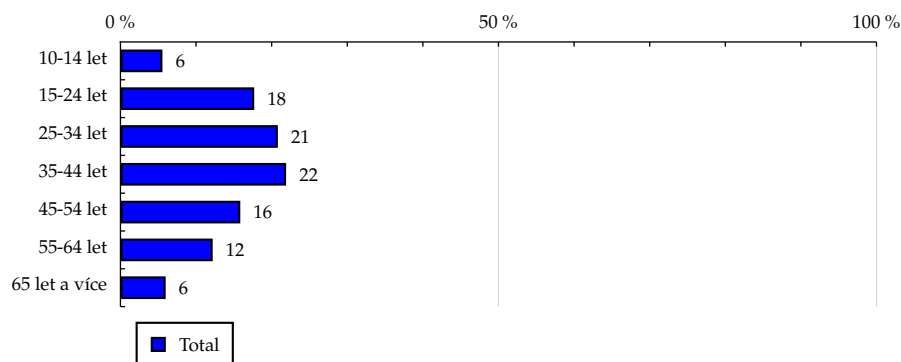
# TOTAL

Tabulka 2: Věk

	TOTAL			
	RU (%)	RU (počet)	Zahájená přehrání (%)	Zahájená přehrání (počet)
10-14 let	5.55	165 269	4.57	5 549 560
15-24 let	17.69	527 104	19.03	23 118 037
25-34 let	20.82	620 287	20.87	25 350 833
35-44 let	21.91	652 970	19.26	23 390 262
45-54 let	15.85	472 422	17.26	20 962 360
55-64 let	12.20	363 428	12.77	15 513 691
65 let a více	5.98	178 255	6.24	7 580 050

Zdroj: NetMonitor – SPIR – Gemius & Mediaresearch, Únor 2013

Graf 2: Věk dle RU(%)



Zdroj: NetMonitor – SPIR – Gemius & Mediaresearch, Únor 2013

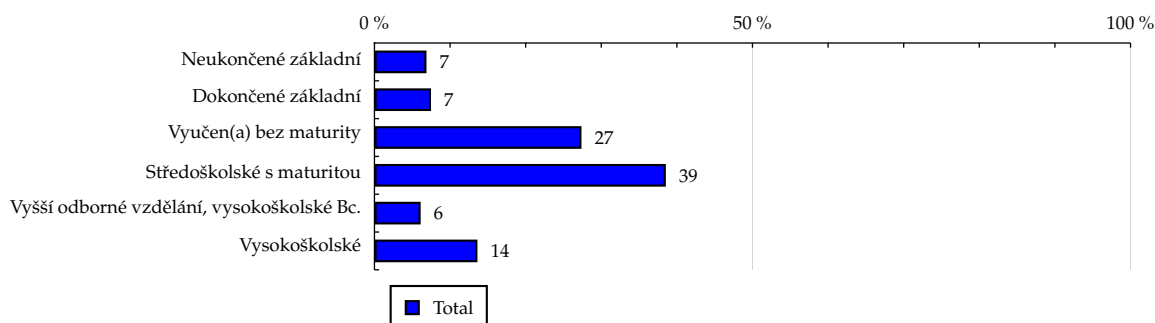
# TOTAL

**Tabulka 3: Nejvyšší dokončené vzdělání**

	TOTAL			
	RU (%)	RU (počet)	Zahájená přehrání (%)	Zahájená přehrání (počet)
Neukončené základní	6.88	204 871	5.53	6 714 508
Dokončené základní	7.48	222 762	7.76	9 431 737
Vyučen(a) bez maturity	27.38	815 921	32.45	39 412 976
Středoškolské s maturitou	38.54	1 148 299	38.07	46 247 522
Vyšší odborné vzdělání, vysokoškolské Bc.	6.11	182 034	4.94	6 000 992
Vysokoškolské	13.62	405 849	11.24	13 657 057

Zdroj: NetMonitor – SPIR – Gemius & Mediaresearch, Únor 2013

**Graf 3: Nejvyšší dokončené vzdělání dle RU(%)**



Zdroj: NetMonitor – SPIR – Gemius & Mediaresearch, Únor 2013

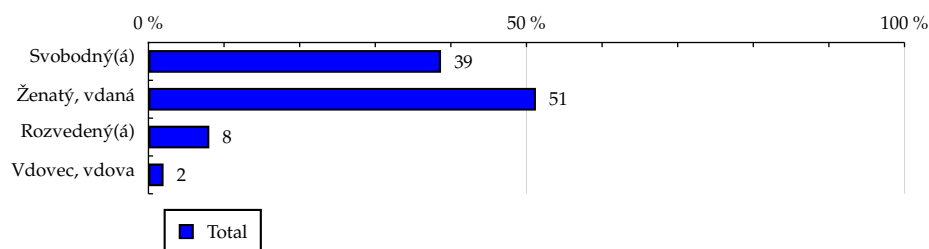
# TOTAL

Tabulka 4: Rodinný stav

	TOTAL			
	RU (%)	RU (počet)	Zahájená přehrání (%)	Zahájená přehrání (počet)
Svobodný(á)	38.70	1 153 137	40.00	48 588 196
Ženatý, vdaná	51.25	1 527 048	49.58	60 222 829
Rozvedený(á)	8.05	239 915	8.79	10 680 190
Vdovec, vdova	2.00	59 637	1.62	1 973 577

Zdroj: NetMonitor – SPIR – Gemius & Mediaresearch, Únor 2013

Graf 4: Rodinný stav dle RU(%)



Zdroj: NetMonitor – SPIR – Gemius & Mediaresearch, Únor 2013

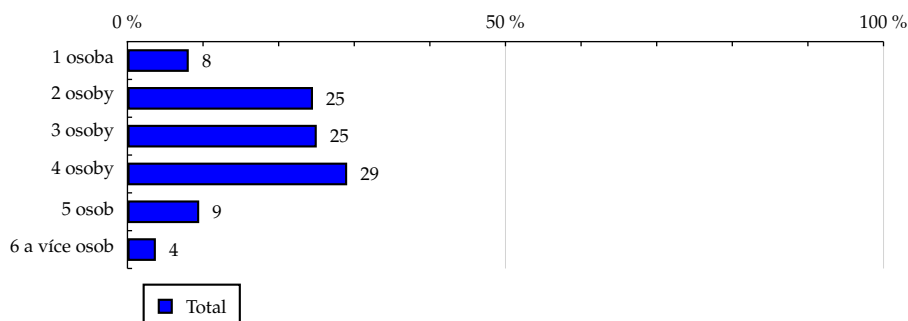
## TOTAL

Tabulka 5: Počet osob v domácnosti

	TOTAL			
	RU (%)	RU (počet)	Zahájená přehrání (%)	Zahájená přehrání (počet)
1 osoba	8.11	241 613	8.16	9 915 522
2 osoby	24.54	731 362	25.48	30 943 849
3 osoby	25.04	746 197	24.37	29 604 602
4 osoby	29.06	865 843	28.92	35 130 306
5 osob	9.49	282 724	9.82	11 924 526
6 a více osob	3.76	111 998	3.25	3 945 989

Zdroj: NetMonitor – SPIR – Gemius & Mediaresearch, Únor 2013

Graf 5: Počet osob v domácnosti dle RU(%)



Zdroj: NetMonitor – SPIR – Gemius & Mediaresearch, Únor 2013

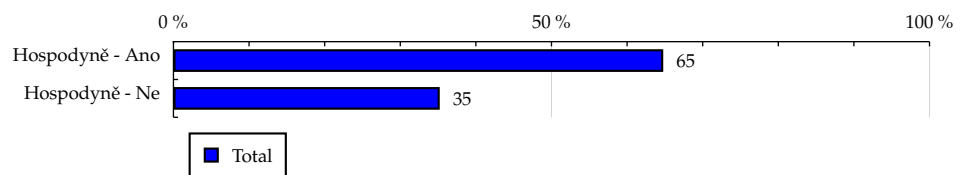
# TOTAL

**Tabulka 6: Hospodyně**

	TOTAL			
	RU (%)	RU (počet)	Zahájená přehrání (%)	Zahájená přehrání (počet)
Hospodyně - Ano	64.78	1 930 389	61.52	74 723 585
Hospodyně - Ne	35.22	1 049 349	38.48	46 741 207

Zdroj: NetMonitor – SPIR – Gemius & Mediaresearch, Únor 2013

**Graf 6: Hospodyně dle RU(%)**



Zdroj: NetMonitor – SPIR – Gemius & Mediaresearch, Únor 2013

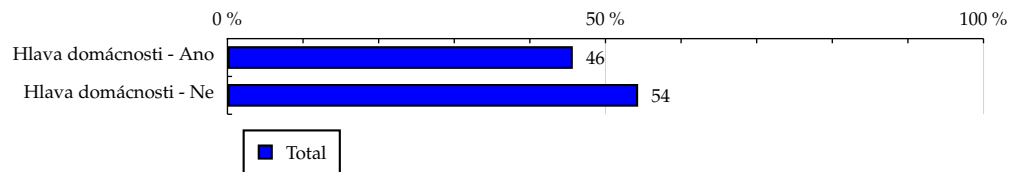
# TOTAL

**Tabulka 7: Hlava domácnosti**

	TOTAL			
	RU (%)	RU (počet)	Zahájená přehrání (%)	Zahájená přehrání (počet)
Hlava domácnosti - Ano	45.68	1 361 008	47.70	57 940 782
Hlava domácnosti - Ne	54.32	1 618 729	52.30	63 524 010

Zdroj: NetMonitor – SPIR – Gemius & Mediaresearch, Únor 2013

**Graf 7: Hlava domácnosti dle RU(%)**



Zdroj: NetMonitor – SPIR – Gemius & Mediaresearch, Únor 2013



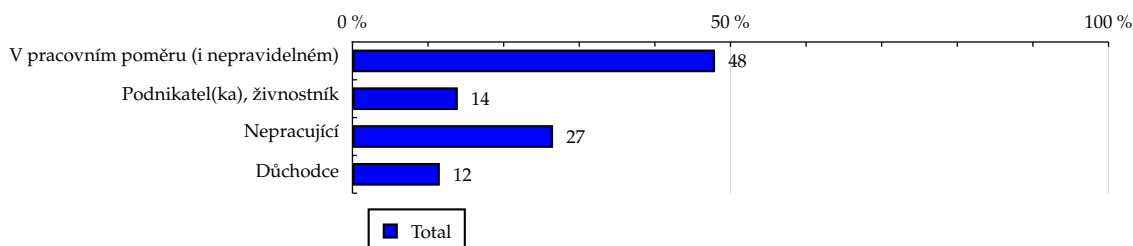
# TOTAL

**Tabulka 8: Ekonomická aktivita**

	TOTAL			
	RU (%)	RU (počet)	Zahájená přehrání (%)	Zahájená přehrání (počet)
V pracovním poměru (i nepravidelném)	47.96	1 429 220	49.42	60 027 408
Podnikatel(ka), živnostník	13.94	415 356	13.55	16 461 600
Nepracující	26.54	790 773	24.74	30 049 969
Důchodce	11.56	344 387	12.29	14 925 815

Zdroj: NetMonitor – SPIR – Gemius & Mediaresearch, Únor 2013

**Graf 8: Ekonomická aktivita dle RU(%)**



Zdroj: NetMonitor – SPIR – Gemius & Mediaresearch, Únor 2013

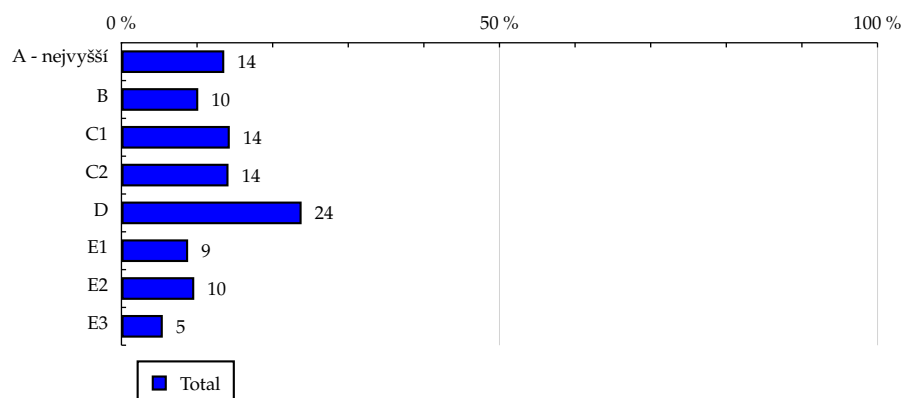
TOTAL

Tabulka 9: ABCDE národní socioekonomická klasifikace

	TOTAL			
	RU (%)	RU (počet)	Zahájená přehrání (%)	Zahájená přehrání (počet)
A - nejvyšší	13.60	405 124	11.85	14 390 915
B	10.16	302 687	8.98	10 906 643
C1	14.33	427 124	15.41	18 721 170
C2	14.16	421 959	13.69	16 622 916
D	23.83	710 118	24.52	29 787 227
E1	8.82	262 724	9.44	11 466 544
E2	9.63	286 983	10.24	12 443 010
E3	5.47	163 015	5.87	7 126 367

Zdroj: NetMonitor – SPIR – Gemius & Mediaresearch, Únor 2013

Graf 9: ABCDE národní socioekonomická klasifikace dle RU(%)



Zdroj: NetMonitor – SPIR – Gemius & Mediaresearch, Únor 2013

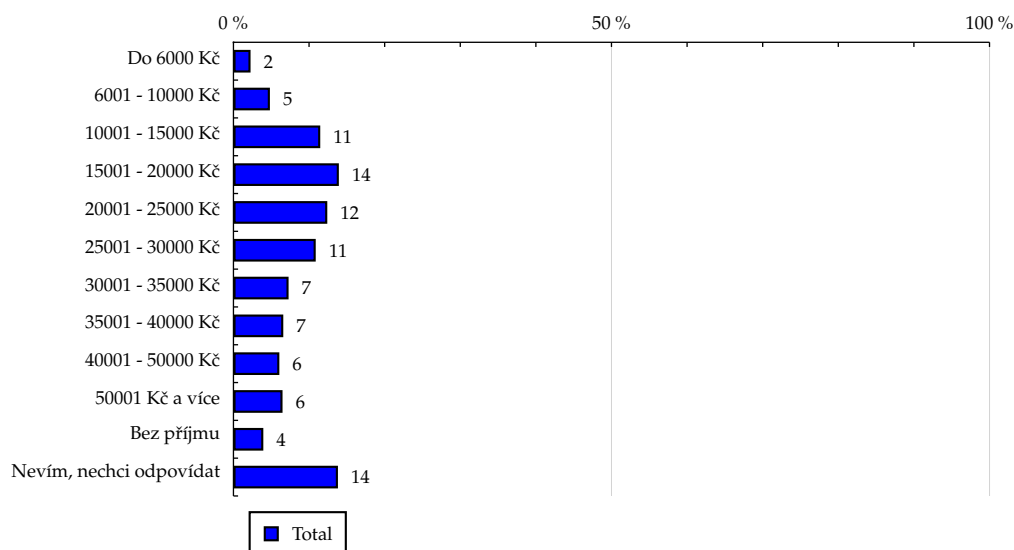
# TOTAL

Tabulka 10: Čistý příjem domácnosti

	TOTAL			
	RU (%)	RU (počet)	Zahájená přehrání (%)	Zahájená přehrání (počet)
Do 6000 Kč	2.26	67 273	2.12	2 576 188
6001 - 10000 Kč	4.82	143 758	5.31	6 447 284
10001 - 15000 Kč	11.48	342 050	11.61	14 104 087
15001 - 20000 Kč	13.94	415 314	15.08	18 315 361
20001 - 25000 Kč	12.41	369 787	12.68	15 400 091
25001 - 30000 Kč	10.88	324 140	11.96	14 524 508
30001 - 35000 Kč	7.29	217 185	8.23	10 001 982
35001 - 40000 Kč	6.59	196 405	6.13	7 443 399
40001 - 50000 Kč	6.07	180 811	5.28	6 410 737
50001 Kč a více	6.49	193 389	5.97	7 254 099
Bez příjmu	3.95	117 825	3.48	4 226 030
Nevím, nechci odpovídat	13.82	411 796	12.15	14 761 026

Zdroj: NetMonitor – SPIR – Gemius & Mediaresearch, Únor 2013

Graf 10: Čistý příjem domácnosti dle RU(%)



Zdroj: NetMonitor – SPIR – Gemius & Mediaresearch, Únor 2013

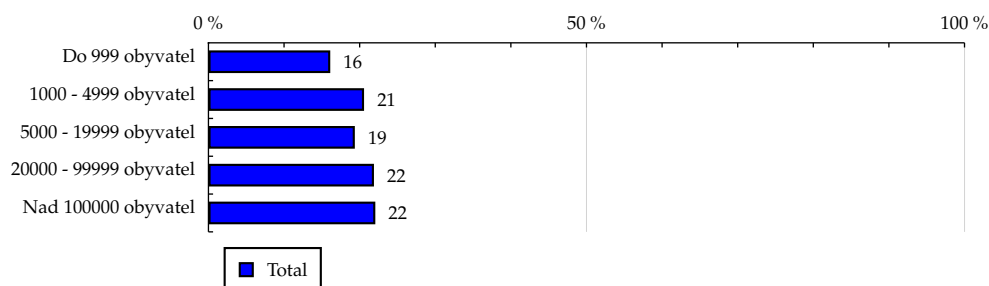
# TOTAL

**Tabulka 11: Velikost místa bydliště**

	TOTAL			
	RU (%)	RU (počet)	Zahájená přehrání (%)	Zahájená přehrání (počet)
Do 999 obyvatel	16.11	479 904	17.68	21 478 469
1000 - 4999 obyvatel	20.58	613 135	21.74	26 404 926
5000 - 19999 obyvatel	19.36	576 776	19.06	23 146 956
20000 - 99999 obyvatel	21.89	652 167	21.72	26 380 950
Nad 100000 obyvatel	22.07	657 754	19.80	24 053 490

Zdroj: NetMonitor – SPIR – Gemius & Mediaresearch, Únor 2013

**Graf 11: Velikost místa bydliště dle RU(%)**



Zdroj: NetMonitor – SPIR – Gemius & Mediaresearch, Únor 2013

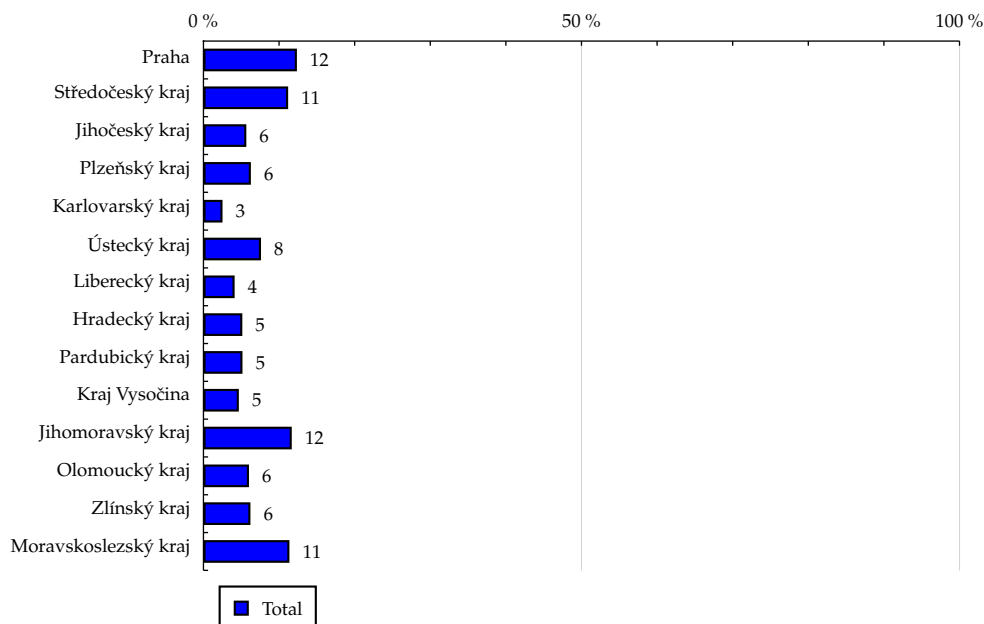
# TOTAL

Tabulka 12: Kraj

	TOTAL			
	RU (%)	RU (počet)	Zahájená přehrání (%)	Zahájená přehrání (počet)
Praha	12.36	368 225	10.74	13 045 505
Středočeský kraj	11.20	333 756	10.61	12 883 695
Jihočeský kraj	5.67	168 852	5.46	6 631 136
Plzeňský kraj	6.27	186 831	5.86	7 119 637
Karlovarský kraj	2.52	75 200	2.65	3 218 203
Ústecký kraj	7.61	226 895	7.71	9 367 107
Liberecký kraj	4.12	122 616	4.50	5 469 407
Hradecký kraj	5.14	153 011	5.18	6 297 656
Pardubický kraj	5.16	153 754	5.24	6 364 534
Kraj Vysočina	4.68	139 369	5.19	6 303 596
Jihomoravský kraj	11.68	348 028	11.22	13 622 645
Olomoucký kraj	6.02	179 463	7.79	9 460 262
Zlínský kraj	6.21	184 962	6.82	8 285 974
Moravskoslezský kraj	11.37	338 771	11.03	13 395 435

Zdroj: NetMonitor – SPIR – Gemius & Mediaresearch, Únor 2013

Graf 12: Kraj dle RU(%)



Zdroj: NetMonitor – SPIR – Gemius & Mediaresearch, Únor 2013

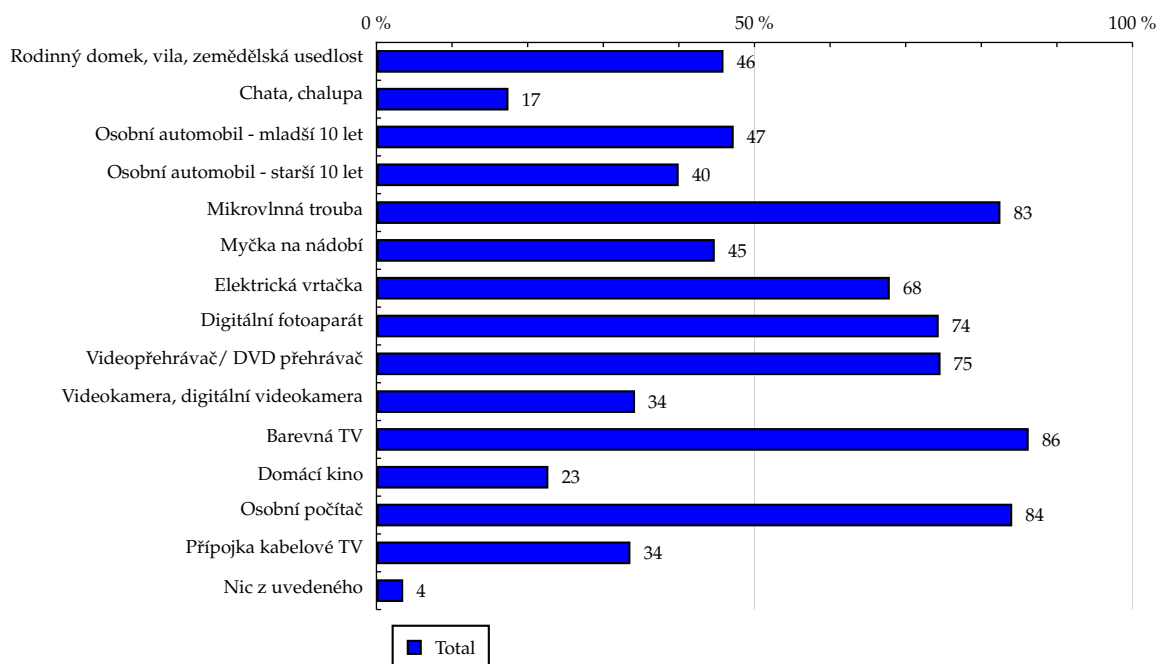
TOTAL

Tabulka 13: Vybavenost

	TOTAL			
	RU (%)	RU (počet)	Zahájená přehrání (%)	Zahájená přehrání (počet)
Rodinný domek, vila, zemědělská usedlost	45.90	1 367 574	43.47	52 806 774
Chata, chalupa	17.46	520 152	19.02	23 108 381
Osobní automobil - mladší 10 let	47.25	1 407 967	43.63	52 995 135
Osobní automobil - starší 10 let	39.98	1 191 445	43.08	52 332 319
Mikrovlnná trouba	82.53	2 459 077	82.70	100 451 435
Myčka na nádobí	44.75	1 333 478	41.84	50 826 354
Elektrická vrtačka	67.90	2 023 336	67.96	82 550 412
Digitální fotoaparát	74.37	2 215 988	72.82	88 447 149
Videopřehrávač/ DVD přehrávač	74.61	2 223 136	74.24	90 176 427
Videokamera, digitální videokamera	34.20	1 019 008	33.07	40 164 993
Barevná TV	86.27	2 570 719	85.10	103 371 361
Domácí kino	22.74	677 496	20.23	24 576 816
Osobní počítač	84.09	2 505 791	85.14	103 416 325
Přípojka kabelové TV	33.59	1 000 904	31.15	37 842 006
Nic z uvedeného	3.54	105 353	2.87	3 484 142

Zdroj: NetMonitor – SPIR – Gemius & Mediaresearch, Únor 2013

Graf 13: Vybavenost dle RU(%)



Zdroj: NetMonitor – SPIR – Gemius & Mediaresearch, Únor 2013

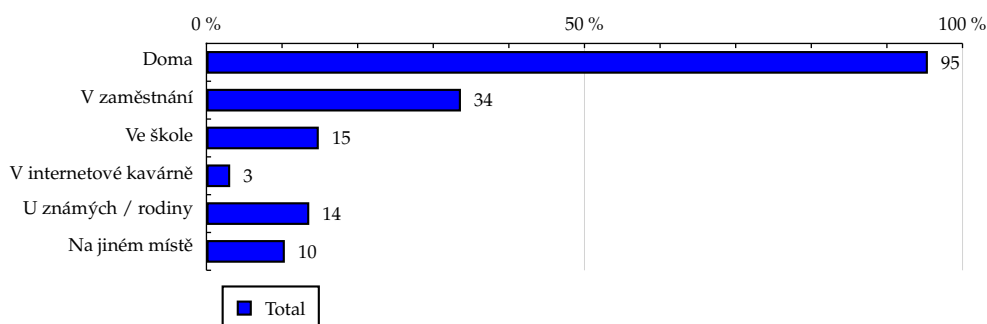
# TOTAL

**Tabulka 14: Všechna místa používání internetu**

	TOTAL			
	RU (%)	RU (počet)	Zahájená přehrání (%)	Zahájená přehrání (počet)
Doma	95.42	2 843 382	96.09	116 711 862
V zaměstnání	33.66	1 002 946	31.25	37 953 362
Ve škole	14.86	442 704	14.41	17 507 258
V internetové kavárně	3.14	93 680	2.93	3 557 867
U známých / rodiny	13.60	405 175	13.59	16 509 868
Na jiném místě	10.37	309 115	9.66	11 730 076

Zdroj: NetMonitor – SPIR – Gemius & Mediaresearch, Únor 2013

**Graf 14: Všechna místa používání internetu dle RU(%)**



Zdroj: NetMonitor – SPIR – Gemius & Mediaresearch, Únor 2013

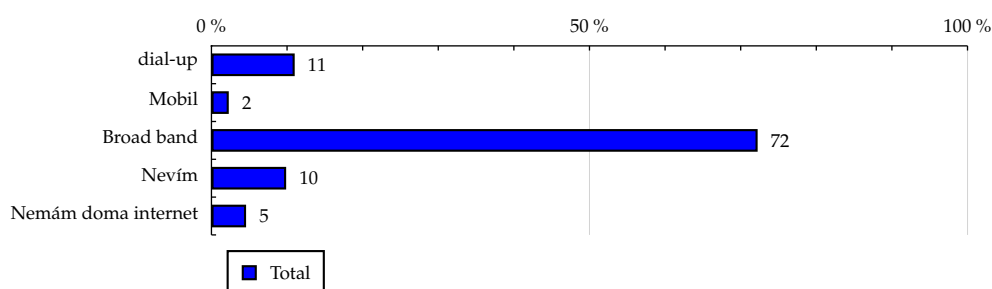
# TOTAL

Tabulka 15: Způsob připojení doma

	TOTAL			
	RU (%)	RU (počet)	Zahájená přehrání (%)	Zahájená přehrání (počet)
dial-up	11.01	327 987	13.23	16 073 580
Mobil	2.29	68 313	1.79	2 173 285
Broad band	72.24	2 152 686	72.25	87 760 333
Nevím	9.88	294 396	8.81	10 704 664
Nemám doma internet	4.58	136 355	3.91	4 752 930

Zdroj: NetMonitor – SPIR – Gemius & Mediaresearch, Únor 2013

Graf 15: Způsob připojení doma dle RU(%)



Zdroj: NetMonitor – SPIR – Gemius & Mediaresearch, Únor 2013



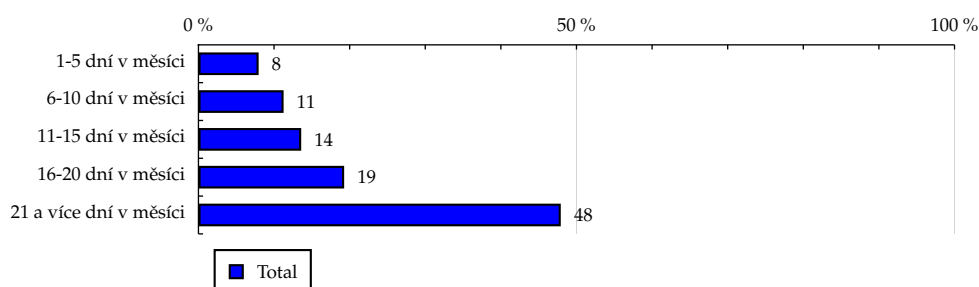
## TOTAL

**Tabulka 16: Měřená četnost užívání internetu (NetMonitor)**

	TOTAL			
	RU (%)	RU (počet)	Zahájená přehrání (%)	Zahájená přehrání (počet)
1-5 dní v měsíci	7.96	237 073	1.44	1 748 860
6-10 dní v měsíci	11.26	335 603	3.61	4 387 455
11-15 dní v měsíci	13.59	404 897	6.46	7 852 468
16-20 dní v měsíci	19.27	574 181	15.42	18 727 856
21 a více dní v měsíci	47.92	1 427 982	73.06	88 748 154

Zdroj: NetMonitor – SPIR – Gemius & Mediaresearch, Únor 2013

**Graf 16: Měřená četnost užívání internetu (NetMonitor) dle RU(%)**



Zdroj: NetMonitor – SPIR – Gemius & Mediaresearch, Únor 2013

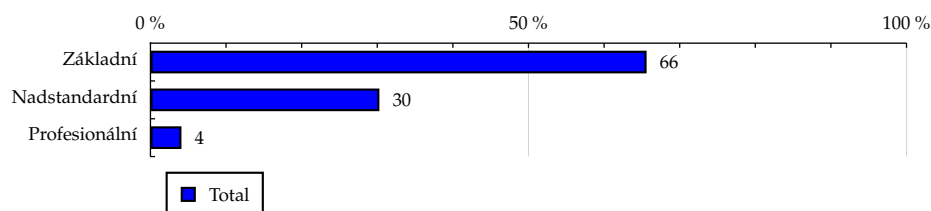
# TOTAL

**Tabulka 17: IT znalosti**

	TOTAL			
	RU (%)	RU (počet)	Zahájená přehrání (%)	Zahájená přehrání (počet)
Základní	65.62	1 955 327	66.01	80 179 598
Nadstandardní	30.28	902 288	30.42	36 949 664
Profesionální	4.10	122 122	3.57	4 335 530

Zdroj: NetMonitor – SPIR – Gemius & Mediaresearch, Únor 2013

**Graf 17: IT znalosti dle RU(%)**



Zdroj: NetMonitor – SPIR – Gemius & Mediaresearch, Únor 2013

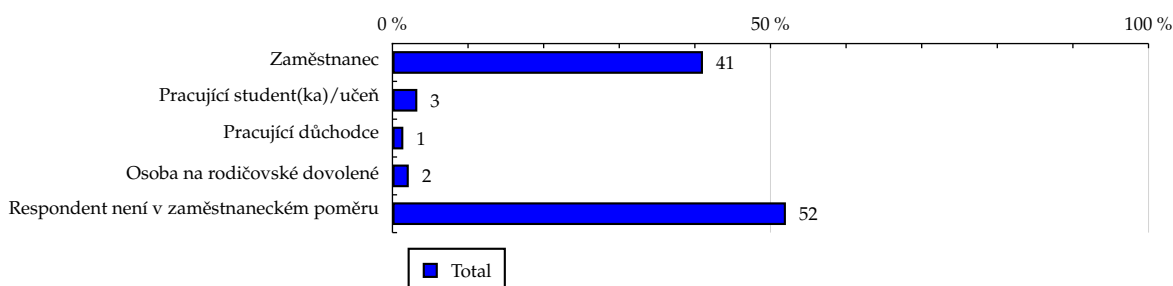
# TOTAL

**Tabulka 18: Ekonomicky aktivní jako**

	TOTAL			
	RU (%)	RU (počet)	Zahájená přehrání (%)	Zahájená přehrání (počet)
Zaměstnanec	41.07	1 223 854	43.00	52 228 488
Pracující student(ka)/učeň	3.29	98 040	3.47	4 214 011
Pracující důchodce	1.44	43 049	1.24	1 504 797
Osoba na rodičovské dovolené	2.16	64 276	1.71	2 080 111
Respondent není v zaměstnaneckém poměru	52.04	1 550 518	50.58	61 437 384

Zdroj: NetMonitor – SPIR – Gemius & Mediaresearch, Únor 2013

**Graf 18: Ekonomicky aktivní jako dle RU(%)**



Zdroj: NetMonitor – SPIR – Gemius & Mediaresearch, Únor 2013

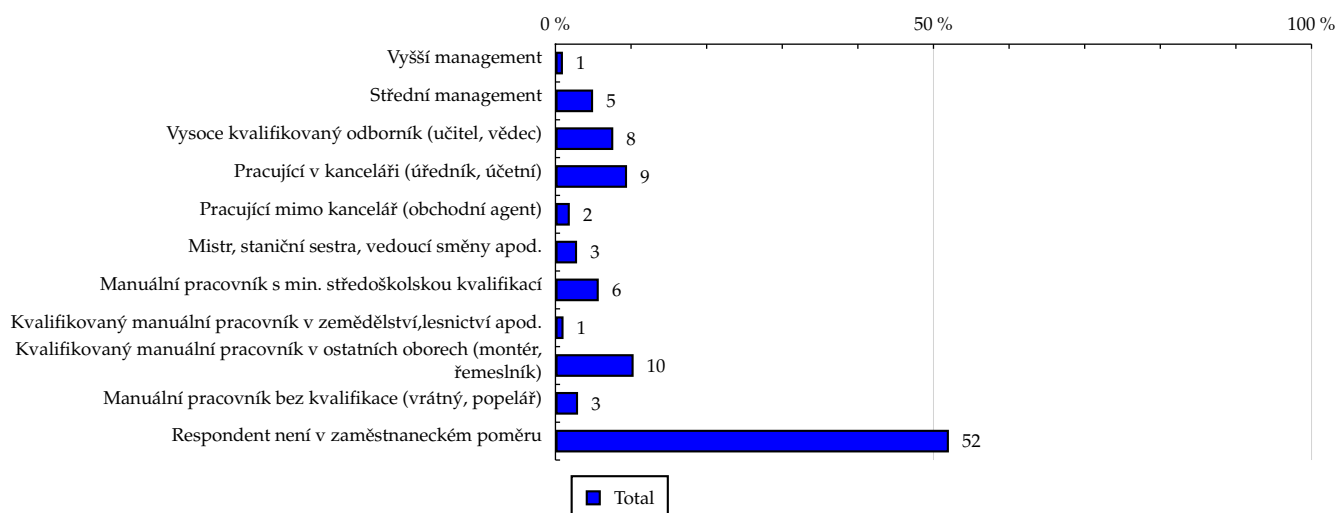
# TOTAL

**Tabulka 19: Charakteristika zaměstnání**

	TOTAL			
	RU (%)	RU (počet)	Zahájená přehrání (%)	Zahájená přehrání (počet)
Vyšší management	0.99	29 390	0.76	917 722
Střední management	4.98	148 271	6.63	8 049 363
Vysoce kvalifikovaný odborník (učitel, vědec)	7.65	227 904	5.72	6 941 747
Pracující v kanceláři (úředník, účetní)	9.47	282 177	8.14	9 883 559
Pracující mimo kancelář (obchodní agent)	1.90	56 474	1.55	1 880 222
Mistr, staniční sestra, vedoucí směny apod.	2.86	85 195	2.94	3 576 630
Manuální pracovník s min. středoškolskou kvalifikací	5.73	170 711	6.60	8 022 057
Kvalifikovaný manuální pracovník v zemědělství, lesnictví apod.	1.07	31 906	1.13	1 372 428
Kvalifikovaný manuální pracovník v ostatních oborech (montér, řemeslník)	10.34	308 186	12.40	15 058 446
Manuální pracovník bez kvalifikace (vrátný, popelář)	2.99	89 003	3.56	4 325 232
Respondent není v zaměstnaneckém poměru	52.04	1 550 518	50.58	61 437 384

Zdroj: NetMonitor – SPIR – Gemius & Mediaresearch, Únor 2013

**Graf 19: Charakteristika zaměstnání dle RU(%)**



Zdroj: NetMonitor – SPIR – Gemius & Mediaresearch, Únor 2013

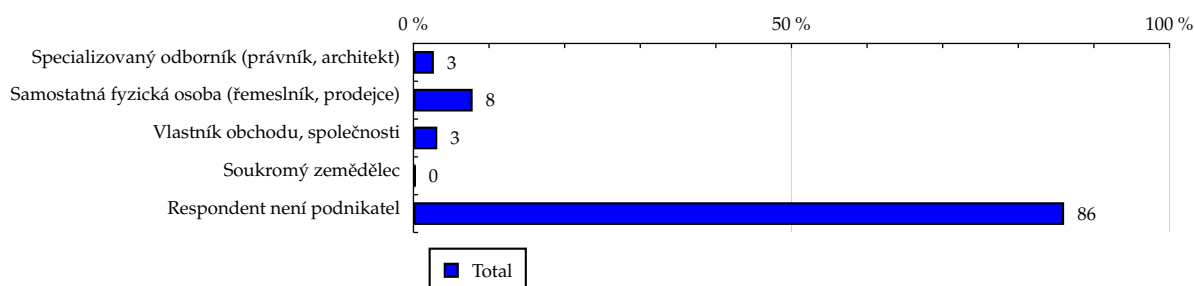
# TOTAL

Tabulka 20: Podnikatelská činnost

	TOTAL			
	RU (%)	RU (počet)	Zahájená přehrání (%)	Zahájená přehrání (počet)
Specializovaný odborník (právník, architekt)	2.70	80 488	2.35	2 856 000
Samostatná fyzická osoba (řemeslník, prodejce)	7.83	233 352	8.61	10 453 026
Vlastník obchodu, společnosti	3.15	93 807	2.24	2 725 337
Soukromý zemědělec	0.26	7 708	0.35	427 237
Respondent není podnikatel	86.06	2 564 381	86.45	105 003 192

Zdroj: NetMonitor – SPIR – Gemius & Mediaresearch, Únor 2013

Graf 20: Podnikatelská činnost dle RU(%)



Zdroj: NetMonitor – SPIR – Gemius & Mediaresearch, Únor 2013

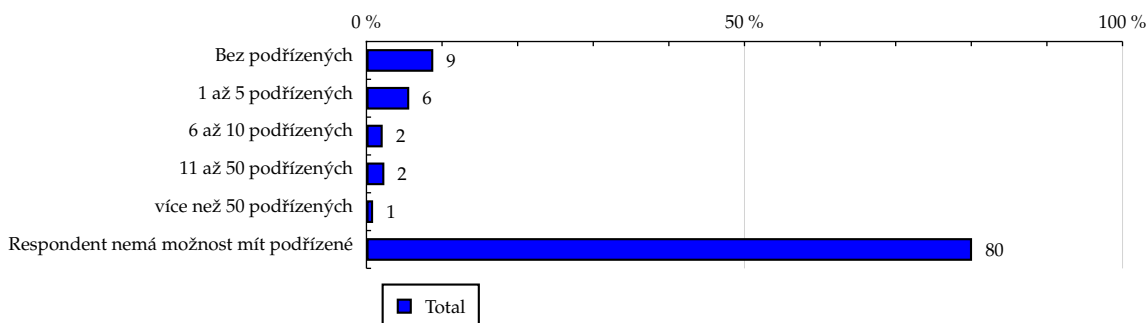
# TOTAL

**Tabulka 21: Počet podřízených**

	TOTAL			
	RU (%)	RU (počet)	Zahájená přehraní (%)	Zahájená přehraní (počet)
Bez podřízených	8.84	263 437	9.24	11 218 735
1 až 5 podřízených	5.66	168 685	5.29	6 428 170
6 až 10 podřízených	2.15	63 953	3.78	4 589 372
11 až 50 podřízených	2.37	70 680	1.94	2 359 170
více než 50 podřízených	0.88	26 260	0.69	833 239
Respondent nemá možnost mít podřízené	80.10	2 386 720	79.06	96 036 107

Zdroj: NetMonitor – SPIR – Gemius & Mediaresearch, Únor 2013

**Graf 21: Počet podřízených dle RU(%)**



Zdroj: NetMonitor – SPIR – Gemius & Mediaresearch, Únor 2013

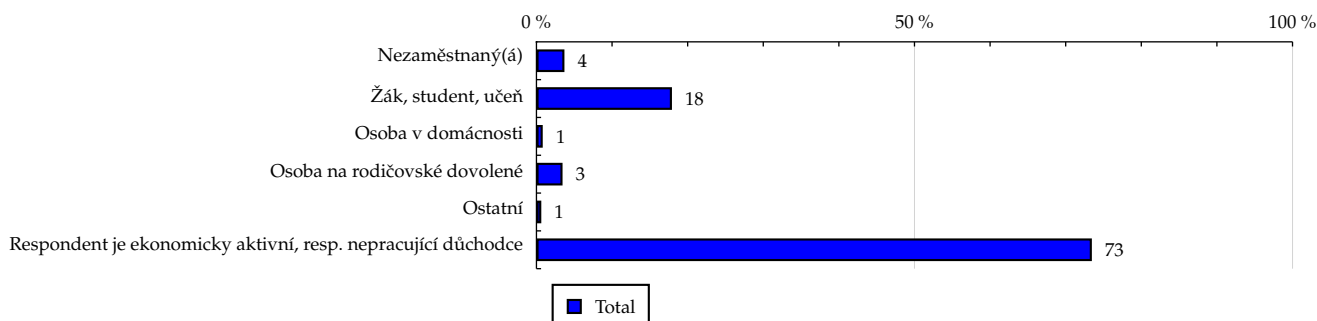
# TOTAL

**Tabulka 22: Ekonomicky neaktivní jako**

	TOTAL			
	RU (%)	RU (počet)	Zahájená přehraní (%)	Zahájená přehraní (počet)
Nezaměstnaný(á)	3.70	110 118	3.58	4 352 712
Žák, student, učeň	17.92	533 903	16.40	19 915 824
Osoba v domácnosti	0.83	24 665	0.67	810 821
Osoba na rodičovské dovolené	3.45	102 932	3.33	4 046 537
Ostatní	0.64	19 154	0.76	924 076
Respondent je ekonomicky aktivní, resp. nepracující důchodce	73.46	2 188 964	75.26	91 414 823

Zdroj: NetMonitor – SPIR – Gemius & Mediaresearch, Únor 2013

**Graf 22: Ekonomicky neaktivní jako dle RU(%)**

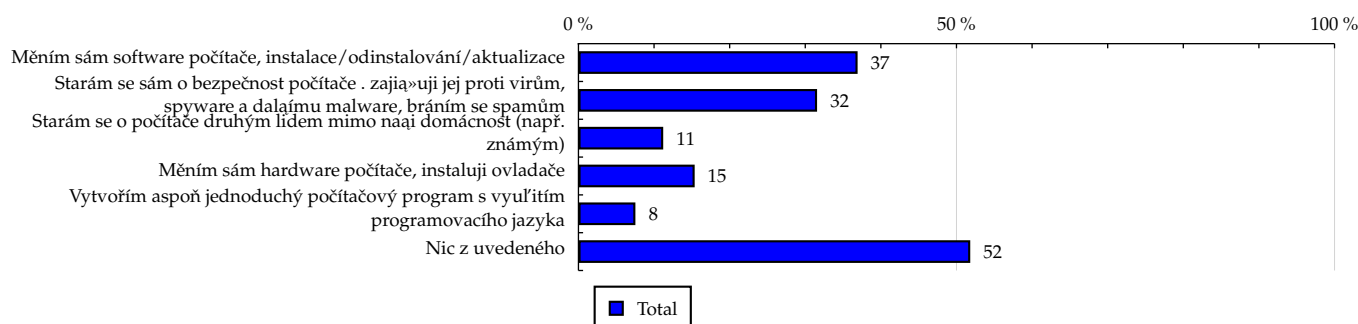


Zdroj: NetMonitor – SPIR – Gemius & Mediaresearch, Únor 2013

**Tabulka 23: Činnost respondenta na počítači**

	TOTAL			
	RU (%)	RU (počet)	Zahájená přehrání (%)	Zahájená přehrání (počet)
Měním sám software počítače, instalace/odinstalování/aktualizace	36.92	1 100 020	40.92	49 703 857
Starám se sám o bezpečnost počítače . zajíma»uji jej proti virům, spyware a daláímu malware, bráním se spamům	31.56	940 444	36.25	44 035 938
Starám se o počítače druhým lidem mimo naši domácnost (např. známým)	11.21	334 132	12.42	15 087 376
Měním sám hardware počítače, instaluji ovladače	15.37	458 054	17.85	21 684 207
Vytvořím aspoň jednoduchý počítačový program s využitím programovacího jazyka	7.53	224 512	7.52	9 134 754
Nic z uvedeného	51.82	1 544 102	47.21	57 346 362

Zdroj: NetMonitor – SPIR – Gemius & Mediaresearch, Únor 2013

**Graf 23: Činnost respondenta na počítači dle RU(%)**


Zdroj: NetMonitor – SPIR – Gemius & Mediaresearch, Únor 2013



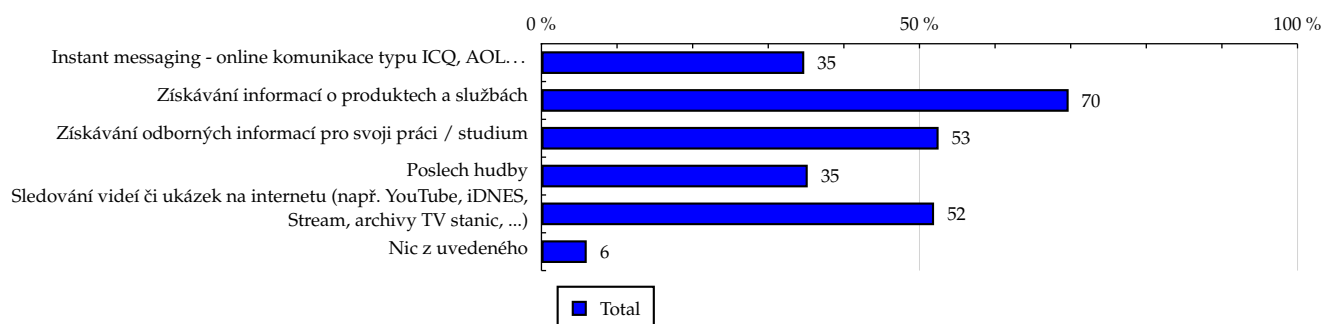
## TOTAL

**Tabulka 24: Pravidelné aktivity na internetu**

	TOTAL			
	RU (%)	RU (počet)	Zahájená přehrání (%)	Zahájená přehrání (počet)
Instant messaging - online komunikace typu ICQ, AOL...	34.76	1 035 669	32.88	39 941 788
Získávání informací o produktech a službách	69.73	2 077 669	71.92	87 353 577
Získávání odborných informací pro svoji práci / studium	52.53	1 565 170	49.45	60 066 132
Poslech hudby	35.22	1 049 572	40.47	49 157 185
Sledování videí či ukázek na internetu (např. YouTube, iDNES, Stream, archivy TV stanic, ...)	51.93	1 547 412	60.35	73 305 419
Nic z uvedeného	5.99	178 462	4.41	5 362 346

Zdroj: NetMonitor – SPIR – Gemius & Mediaresearch, Únor 2013

**Graf 24: Pravidelné aktivity na internetu dle RU(%)**



Zdroj: NetMonitor – SPIR – Gemius & Mediaresearch, Únor 2013

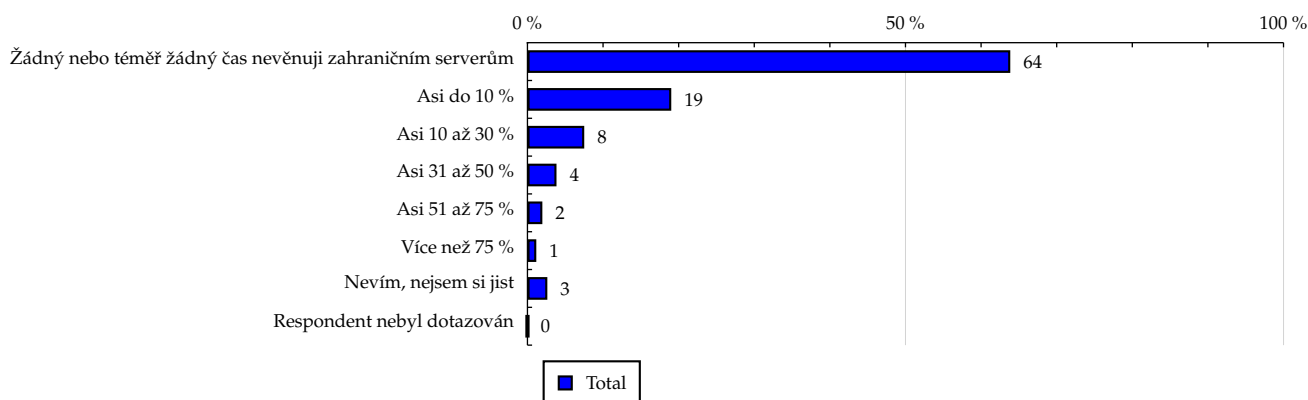
## TOTAL

Tabulka 25: Čas trávený na zahraničních serverech v cizích jazycích vyjma slovenštiny

	TOTAL			
	RU (%)	RU (počet)	Zahájená přehrání (%)	Zahájená přehrání (počet)
Žádný nebo téměř žádný čas nevěnuji zahraničním serverům	63.86	1 902 894	64.31	78 108 039
Asi do 10 %	19.02	566 870	19.80	24 049 253
Asi 10 až 30 %	7.51	223 803	7.19	8 735 385
Asi 31 až 50 %	3.84	114 291	3.51	4 258 542
Asi 51 až 75 %	1.97	58 705	1.25	1 521 649
Více než 75 %	1.17	34 812	1.02	1 233 872
Nevím, nejsem si jist	2.63	78 360	2.93	3 558 052
Respondent nebyl dotazován	0.00	0	0.00	0

Zdroj: NetMonitor – SPIR – Gemius & Mediaresearch, Únor 2013

Graf 25: Čas trávený na zahraničních serverech v cizích jazycích vyjma slovenštiny dle RU(%)



Zdroj: NetMonitor – SPIR – Gemius & Mediaresearch, Únor 2013

## LEGENDA

Níže uváděný pojem "cílová skupina"(daná cílová skupina, vybraná cílová skupina, vybraná CS) je zde používán ve smyslu cílová skupina uvedená v řádku tabulky (resp. sloupci grafu) daného socio-demografického ukazatele, tj. např. cílová skupina "ženy", "Liberecký kraj", "Důchodce" apod. Cílová skupina Všichni je definována jako Osoby ve věku 10+ let, které alespoň jednou v posledním měsíci navštívily internet.

## MÉDIUM:

**RU(počet)** – počet návštěvníků (reálných uživatelů) vybraného média z příslušné cílové skupiny

**RU(%)** – složení návštěvníků

Informace o profilu návštěvníků vybraného média – v podobě procentuálního rozložení uživatelů internetu (dle Reache) mezi jednotlivé cílové skupiny.

$RU(\%) = RU(\text{počet})(\text{medium})(\text{vybraná CS}) / RU(\text{počet})(\text{medium})(\text{CS všichni}) * 100$

**Reach(%)** – poměr počtu návštěvníků média z příslušné cílové skupiny ku velikosti této cílové skupiny

$Reach(\%)(\text{CS}) = RU(\text{počet})(\text{medium})(\text{CS}) / \text{velikost CS}(\text{počet}) * 100$

**Zahájená přehrání(počet)** – počet zobrazení (page views) generovaných na médiu uživateli z příslušné cílové skupiny

**Zahájená přehrání(%)** – složení zobrazení (page views)

Informace o profilu návštěvníků vybraného média – v podobě procentuálního rozložení uživatelů internetu (dle zobrazení (page views)) mezi jednotlivé cílové skupiny.

$Zahájená\ přehrání(\%) = Zahájená\ přehrání(\text{počet})(\text{medium})(\text{vybraná CS}) / Zahájená\ přehrání(\text{počet})(\text{medium})(\text{CS všichni}) * 100$

**Afinita(%)** – afinita reache

Koeficient vyjadřující vztah návštěvnosti vybraného média k návštěvnosti všech měřených médií.

$Afinita(\%) = Reach(\%)(\text{medium})(\text{vybraná CS}) / Reach(\%)(\text{medium})(\text{CS všichni})$

## TOTAL:

**Total RU(počet)** – počet návštěvníků (reálných uživatelů) všech měřených médií z příslušné cílové skupiny

**Total RU(%)** – složení návštěvníků, tj. informace o profilu Reache celkem pro všechna měřená média

Informace o profilu návštěvníků všech měřených médií – v podobě procentuálního rozložení uživatelů internetu (dle Reache) mezi jednotlivé cílové skupiny.

$RU(\%) = RU(\text{počet})(\text{všechna média})(\text{vybraná CS}) / RU(\text{počet})(\text{všechna média})(\text{CS všichni}) * 100$

**Total Zahájená přehrání(počet)** – počet zobrazení (page views) generovaných na všech měřených médiích uživateli z příslušné cílové skupiny

**Total Zahájená přehrání(%)** – složení zobrazení, tj. informace o profilu zobrazení (page views) celkem pro všechna měřená média

Informace o profilu návštěvníků všech měřených médií – v podobě procentuálního rozložení uživatelů internetu (dle zobrazení (page views)) mezi jednotlivé cílové skupiny.

$Zahájená\ přehrání(\%) = Zahájená\ přehrání(\text{počet})(\text{všechna média})(\text{vybraná CS}) / Zahájená\ přehrání(\text{počet})(\text{všechna média})(\text{CS všichni}) * 100$

## Otázka IT znalosti

**Základní** – osoby, které deklarují základní znalosti práce s počítačem a internetem. (např. psaní základních textů, ukládání souborů, elektronická pošta, prohlížení www stránek apod.)

**Nadstandardní** – osoby, které deklarují užívání počítače a internetu na nadstandardní úrovni. (např. využívání matematických funkcí v tabulkovém procesoru, tvorba grafických prezentací, práce s vyhledávači, databáze na uživatelské úrovni apod.)

**Profesionální** – osoby, které se profesionálně věnují IT, technologiím apod. (např. programátorská nebo administrátorská činnost)

## ABCDE klasifikace

ABCDE klasifikace umožňuje posuzování sociálního a ekonomického postavení jednotlivců ve společnosti. Obvykle je počítána pro přednostu domácnosti (hlavu domácnosti), vzhledem ke specifiku internetového dotazování byla přijata metoda přímého výpočtu přímo pro jednotlivé respondenty. Na aktualizaci ABCDE klasifikace pracovala v posledním roce metodická komise se zástupci výzkumných agentur, reklamních agentur a odborné veřejnosti. Výsledkem je navržení škály A,B,C1,C2,D,E1,E2,E3. Tato škála odpovídá mezinárodnímu standardu potvrzeného sdružením ESOMAR a i algoritmus zařazení jednotlivce odpovídá mezinárodním zvyklostem. ABCDE klasifikace rozčleňuje jednotlivce domácnosti do sociálních kategorií na základě ekonomického postavení (ekonomicky aktivní x neaktivní jednotlivce). Pro ekonomicky aktivní potom rozlišuje podnikatele a zaměstnance. Pozice v zaměstnání potom slouží k další diferenciaci (včetně případného počtu podřízených osob pro vedoucí zaměstnance). Pro všechny vzniklé třídy má na závěrečné zařazení vliv vzdělání zkoumané osoby. Pro ekonomicky neaktivní osoby se na základě standardu ESOMAR nepostupuje dle jejich posledního zaměstnání, ale na základě stupně ekonomické síly měřené prostřednictvím vybavenosti domácnosti, vliv vzdělání se projevuje i zde. Vzhledem k tomu, že mezinárodní postup odpovídá evropským stupňům, vychází při jeho použití horší sociální struktura obyvatel ČR než bylo zvykem pro stávající klasifikaci ABCD, nicméně tato struktura umožňuje provádět srovnání v rámci Evropy. Přesto se komise rozhodla, že pro použití v rámci ČR bude použita upravená škála, která zohlední specifika ČR. Tato upravená škála vzniká z evropského standardu posunutím o jednu nebo dvě třídy výše či níže na základě indexu životního minima domácnosti, ve které zkoumaná osoba žije.

A – Skupina s nejvyšším sociálním statusem ve společnosti daným vysoce prestižním zaměstnáním a zároveň nejvyššími příjmy.

B – Skupina s nadprůměrnými příjmy, obvykle vyšší management a skupina vyšších profesionálů s minimálně středoškolským vzděláním.

C1, C2 – Skupina s průměrným životním standardem a průměrnými příjmy. Jde o skupinu např. malých podnikatelů a živnostníků, techniků, úředníků a nižších odborníků.

D – Skupina s průměrným až mírně podprůměrným životním standardem. Patří sem např. skupina kvalifikovaných manuálních pracovníků.

E1, E2, E3 – Skupina charakterizována podprůměrným životním standardem, kde se nacházejí především neaktivní jednotlivci, tzn. nezaměstnaní, důchodci nebo nekvalifikovaní dělníci apod.

### Otázky k ekonomické aktivitě a k zaměstnání:

Tyto otázky (ot.18, 19, 20, 21 a 22) jsou (mimo jiných) použity především ke stanovení ABCDE klasifikace. Na základě odpovědi respondenta na otázku 8 (Ekonomická aktivita) je dále dotazován skupinou specifických otázek. Otázka 8 je tedy použita jako filtr pro kladení dalších otázek. Tedy výše uvedených pět otázek není položeno každému respondentovi. Proto pro možnost tvorby cílových skupin v rámci celé populace je doplněna segmentace jednotlivých odpovědí na tuto otázku o skupinu respondentů, kterým tato příslušná otázka nebyla položena. Tedy například u otázky č. 20 "Podnikatelská činnost" je tato skupina označena "Respondent není podnikatel".