

## SPIR NetMonitor

### Výzkum sociodemografie návštěvníků internetu v České Republice

**Název média:**

**TOTAL**

**Měsíc:**

**Leden 2013**

Základní informace	
Velikost internetové populace ČR	6 577 034
Počet respondentů	
Total (za všechna měřená média)	N = 12 051
RU(počet)	3 057 807
Reach(%)	46.49
Zahájená přehrání(počet) (od návštěvníků z ČR)	120 692 740
Zahájená přehrání(počet) (od všech návštěvníků)	127 820 306

**Zdroj: NetMonitor – SPIR – Gemius & Mediaresearch  
Leden 2013**

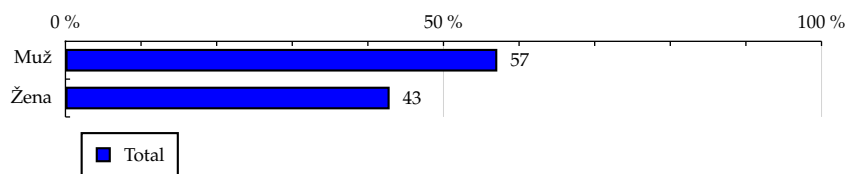
# TOTAL

**Tabulka 1: Pohlaví**

	TOTAL			
	RU (%)	RU (počet)	Zahájená přehrání (%)	Zahájená přehrání (počet)
Muž	57.12	1 746 578	64.95	78 386 760
Žena	42.88	1 311 228	35.05	42 305 980

Zdroj: NetMonitor – SPIR – Gemius & Mediaresearch, Leden 2013

**Graf 1: Pohlaví dle RU(%)**



Zdroj: NetMonitor – SPIR – Gemius & Mediaresearch, Leden 2013

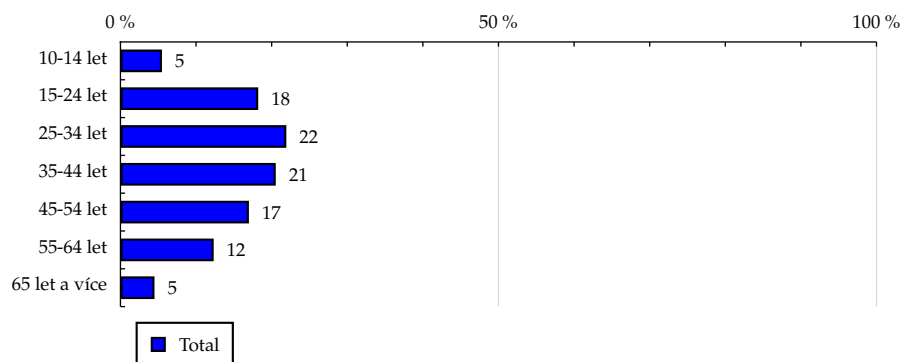
# TOTAL

Tabulka 2: Věk

	TOTAL			
	RU (%)	RU (počet)	Zahájená přehrání (%)	Zahájená přehrání (počet)
10-14 let	5.49	167 858	4.27	5 152 872
15-24 let	18.22	557 155	20.00	24 134 965
25-34 let	21.94	670 777	21.79	26 303 371
35-44 let	20.54	627 987	19.21	23 187 427
45-54 let	16.99	519 517	15.07	18 185 522
55-64 let	12.33	376 940	14.68	17 714 308
65 let a více	4.50	137 568	4.98	6 014 276

Zdroj: NetMonitor – SPIR – Gemius & Mediaresearch, Leden 2013

Graf 2: Věk dle RU(%)



Zdroj: NetMonitor – SPIR – Gemius & Mediaresearch, Leden 2013

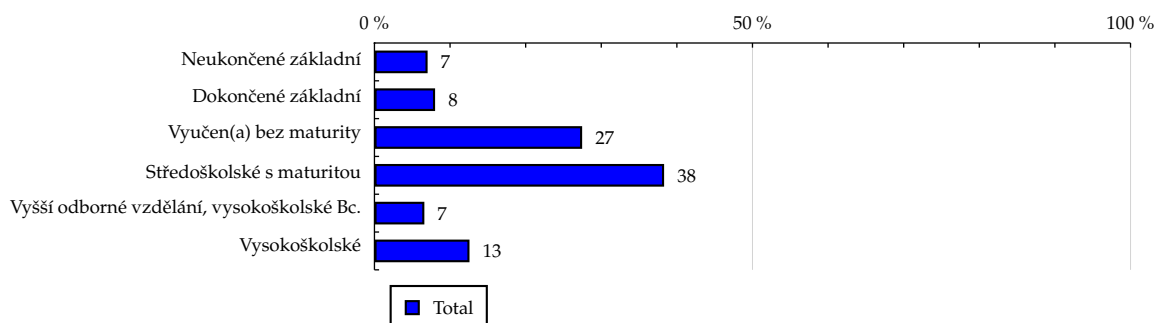
# TOTAL

**Tabulka 3: Nejvyšší dokončené vzdělání**

	TOTAL			
	RU (%)	RU (počet)	Zahájená přehrání (%)	Zahájená přehrání (počet)
Neukončené základní	7.03	214 960	5.53	6 671 329
Dokončené základní	8.02	245 205	7.69	9 284 908
Vyučen(a) bez maturity	27.47	840 010	33.27	40 159 111
Středoškolské s maturitou	38.31	1 171 305	38.82	46 851 334
Vyšší odborné vzdělání, vysokoškolské Bc.	6.60	201 903	5.66	6 829 300
Vysokoškolské	12.57	384 421	9.03	10 896 758

Zdroj: NetMonitor – SPIR – Gemius & Mediaresearch, Leden 2013

**Graf 3: Nejvyšší dokončené vzdělání dle RU(%)**



Zdroj: NetMonitor – SPIR – Gemius & Mediaresearch, Leden 2013

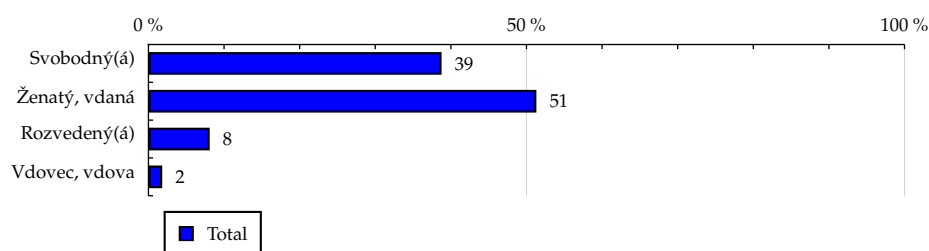
# TOTAL

Tabulka 4: Rodinný stav

	TOTAL			
	RU (%)	RU (počet)	Zahájená přehrání (%)	Zahájená přehrání (počet)
Svobodný(á)	38.77	1 185 377	40.60	49 004 153
Ženatý, vdaná	51.31	1 569 096	49.40	59 618 920
Rozvedený(á)	8.10	247 726	7.96	9 601 647
Vdovec, vdova	1.82	55 607	2.04	2 468 022

Zdroj: NetMonitor – SPIR – Gemius & Mediaresearch, Leden 2013

Graf 4: Rodinný stav dle RU(%)

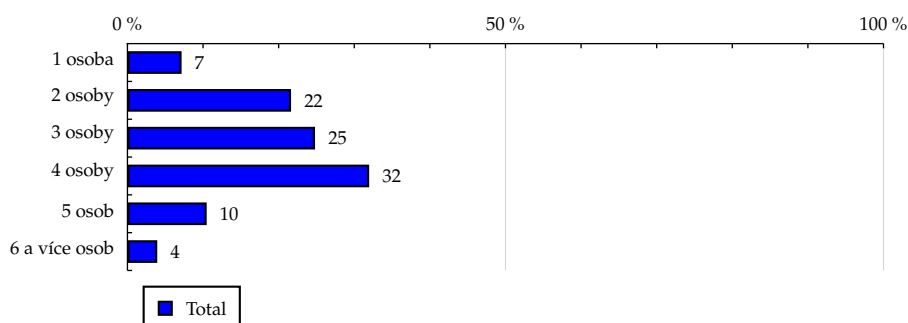


Zdroj: NetMonitor – SPIR – Gemius & Mediaresearch, Leden 2013

**TOTAL**
**Tabulka 5: Počet osob v domácnosti**

	TOTAL			
	RU (%)	RU (počet)	Zahájená přehrání (%)	Zahájená přehrání (počet)
1 osoba	7.16	218 911	8.74	10 550 886
2 osoby	21.64	661 613	23.18	27 972 921
3 osoby	24.81	758 618	24.22	29 231 064
4 osoby	31.97	977 635	30.16	36 401 281
5 osob	10.48	320 497	9.64	11 629 702
6 a více osob	3.94	120 532	4.07	4 906 887

Zdroj: NetMonitor – SPIR – Gemius & Mediaresearch, Leden 2013

**Graf 5: Počet osob v domácnosti dle RU(%)**


Zdroj: NetMonitor – SPIR – Gemius & Mediaresearch, Leden 2013

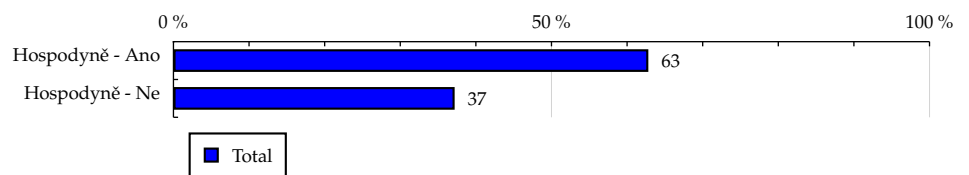
# TOTAL

**Tabulka 6: Hospodyně**

	TOTAL			
	RU (%)	RU (počet)	Zahájená přehrání (%)	Zahájená přehrání (počet)
Hospodyně - Ano	62.81	1 920 474	61.26	73 939 351
Hospodyně - Ne	37.19	1 137 333	38.74	46 753 389

Zdroj: NetMonitor – SPIR – Gemius & Mediaresearch, Leden 2013

**Graf 6: Hospodyně dle RU(%)**



Zdroj: NetMonitor – SPIR – Gemius & Mediaresearch, Leden 2013

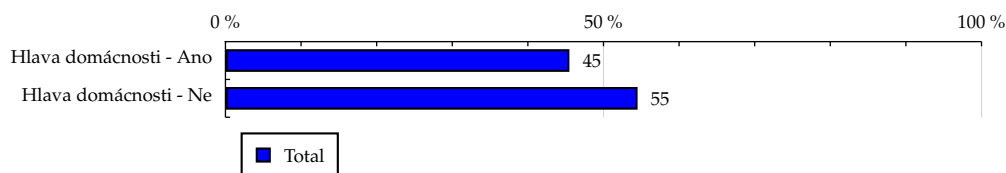
# TOTAL

**Tabulka 7: Hlava domácnosti**

	TOTAL			
	RU (%)	RU (počet)	Zahájená přehrání (%)	Zahájená přehrání (počet)
Hlava domácnosti - Ano	45,49	1 391 071	48,37	58 375 272
Hlava domácnosti - Ne	54,51	1 666 736	51,63	62 317 468

Zdroj: NetMonitor – SPIR – Gemius & Mediaresearch, Leden 2013

**Graf 7: Hlava domácnosti dle RU(%)**



Zdroj: NetMonitor – SPIR – Gemius & Mediaresearch, Leden 2013



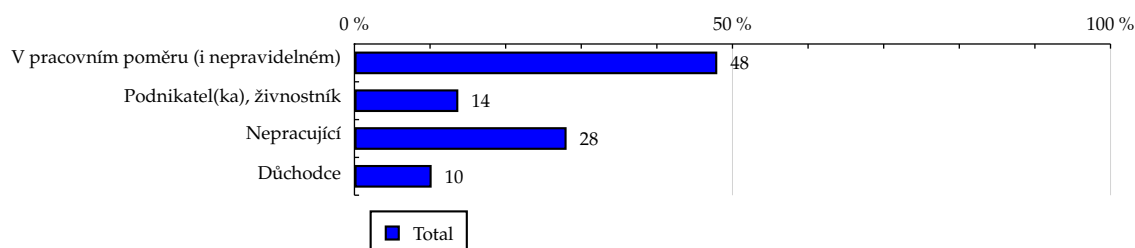
# TOTAL

**Tabulka 8: Ekonomická aktivita**

	TOTAL			
	RU (%)	RU (počet)	Zahájená přehrání (%)	Zahájená přehrání (počet)
V pracovním poměru (i nepravidelném)	47.99	1 467 541	47.80	57 692 190
Podnikatel(ka), živnostník	13.74	420 136	14.16	17 088 384
Nepracující	28.06	857 928	26.36	31 815 903
Důchodce	10.21	312 200	11.68	14 096 264

Zdroj: NetMonitor – SPIR – Gemius & Mediaresearch, Leden 2013

**Graf 8: Ekonomická aktivita dle RU(%)**



Zdroj: NetMonitor – SPIR – Gemius & Mediaresearch, Leden 2013

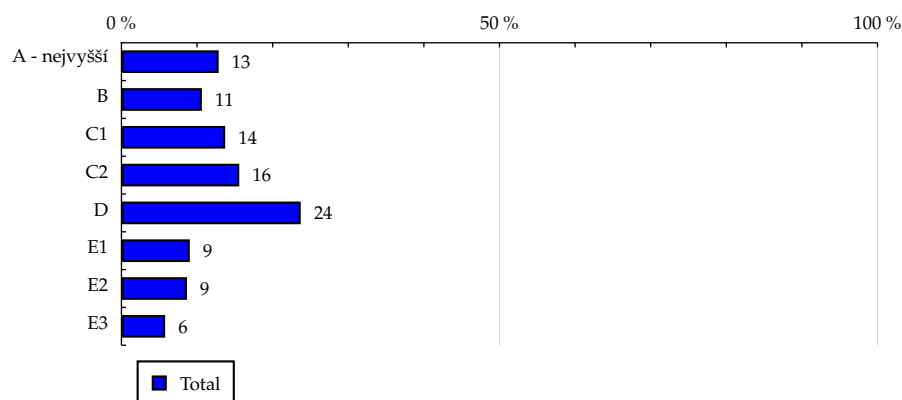
TOTAL

Tabulka 9: ABCDE národní socioekonomická klasifikace

	TOTAL			
	RU (%)	RU (počet)	Zahájená přehrání (%)	Zahájená přehrání (počet)
A - nejvyšší	12.86	393 118	10.56	12 749 884
B	10.64	325 203	10.75	12 977 996
C1	13.72	419 597	14.06	16 974 647
C2	15.58	476 399	16.32	19 697 008
D	23.71	725 151	22.44	27 080 443
E1	9.04	276 377	10.19	12 304 121
E2	8.67	265 092	10.14	12 238 013
E3	5.78	176 867	5.53	6 670 629

Zdroj: NetMonitor – SPIR – Gemius & Mediaresearch, Leden 2013

Graf 9: ABCDE národní socioekonomická klasifikace dle RU(%)



Zdroj: NetMonitor – SPIR – Gemius & Mediaresearch, Leden 2013

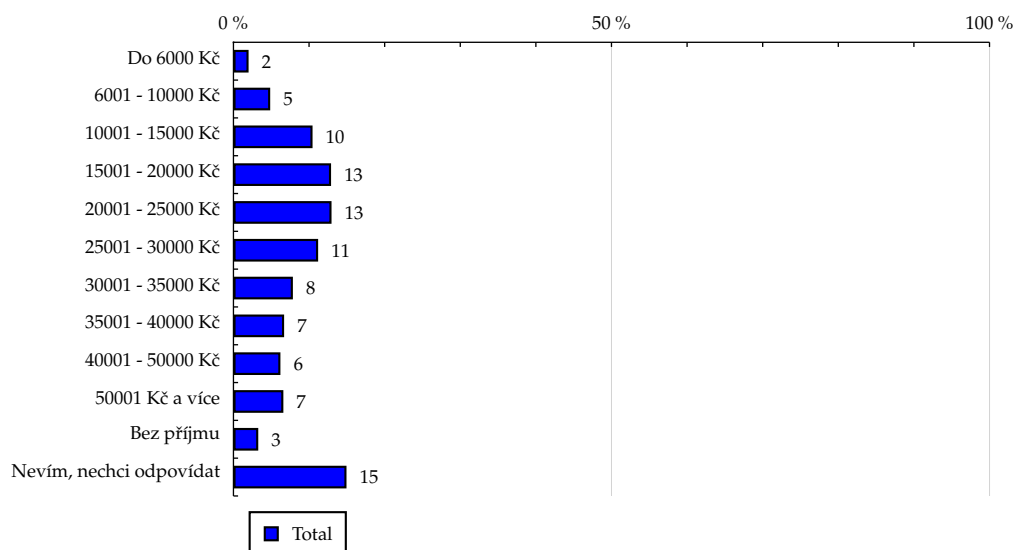
# TOTAL

Tabulka 10: Čistý příjem domácnosti

	TOTAL			
	RU (%)	RU (počet)	Zahájená přehrání (%)	Zahájená přehrání (počet)
Do 6000 Kč	2.00	61 284	1.77	2 141 548
6001 - 10000 Kč	4.86	148 536	4.42	5 339 190
10001 - 15000 Kč	10.46	319 804	11.66	14 074 376
15001 - 20000 Kč	12.91	394 813	14.27	17 227 557
20001 - 25000 Kč	12.97	396 704	13.78	16 634 778
25001 - 30000 Kč	11.20	342 579	11.46	13 828 073
30001 - 35000 Kč	7.86	240 207	7.69	9 285 653
35001 - 40000 Kč	6.70	204 833	6.24	7 534 050
40001 - 50000 Kč	6.21	189 829	4.85	5 854 083
50001 Kč a více	6.60	201 803	6.44	7 770 077
Bez příjmu	3.28	100 299	3.52	4 243 097
Nevím, nechci odpovídat	14.95	457 109	13.89	16 760 258

Zdroj: NetMonitor – SPIR – Gemius & Mediaresearch, Leden 2013

Graf 10: Čistý příjem domácnosti dle RU(%)



Zdroj: NetMonitor – SPIR – Gemius & Mediaresearch, Leden 2013

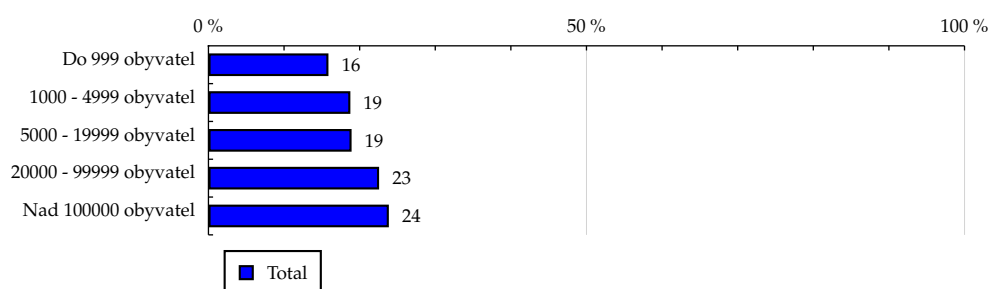
# TOTAL

**Tabulka 11: Velikost místa bydliště**

	TOTAL			
	RU (%)	RU (počet)	Zahájená přehrání (%)	Zahájená přehrání (počet)
Do 999 obyvatel	15.87	485 424	16.66	20 105 369
1000 - 4999 obyvatel	18.77	573 866	20.54	24 786 839
5000 - 19999 obyvatel	18.93	578 745	19.95	24 082 608
20000 - 99999 obyvatel	22.57	690 217	21.57	26 027 439
Nad 100000 obyvatel	23.86	729 554	21.29	25 690 484

Zdroj: NetMonitor – SPIR – Gemius & Mediaresearch, Leden 2013

**Graf 11: Velikost místa bydliště dle RU(%)**



Zdroj: NetMonitor – SPIR – Gemius & Mediaresearch, Leden 2013

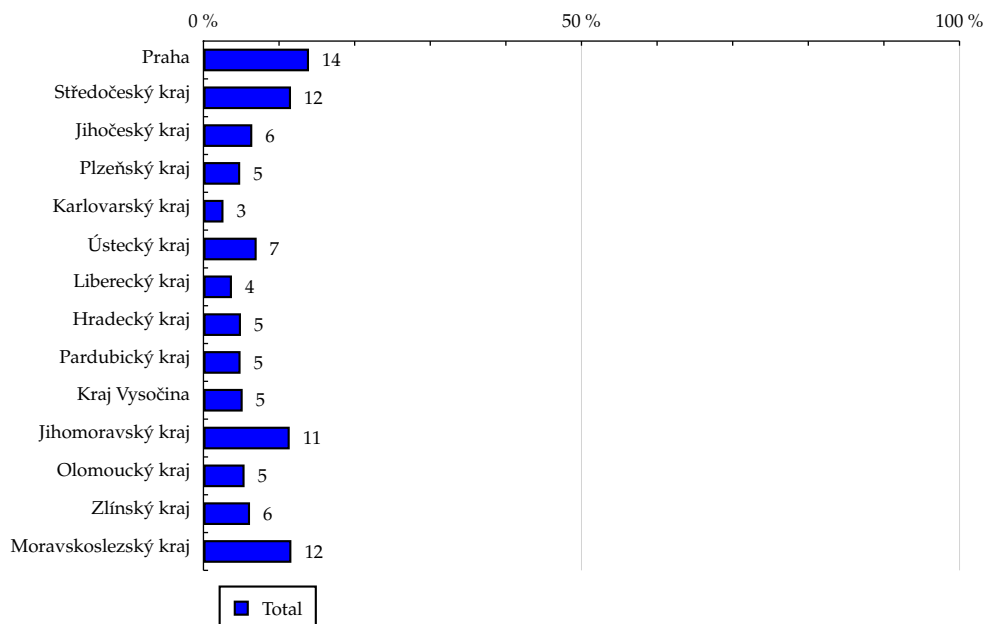
# TOTAL

Tabulka 12: Kraj

	TOTAL			
	RU (%)	RU (počet)	Zahájená přehrání (%)	Zahájená přehrání (počet)
Praha	13.96	426 778	12.40	14 960 952
Středočeský kraj	11.58	354 057	10.45	12 608 604
Jihočeský kraj	6.46	197 557	6.66	8 038 926
Plzeňský kraj	4.86	148 563	5.60	6 752 789
Karlovarský kraj	2.65	80 886	2.87	3 461 797
Ústecký kraj	7.04	215 290	6.37	7 682 476
Liberecký kraj	3.77	115 401	4.16	5 026 296
Hradecký kraj	4.96	151 626	4.98	6 008 480
Pardubický kraj	4.91	150 027	5.04	6 088 246
Kraj Vysočina	5.19	158 557	5.67	6 843 882
Jihomoravský kraj	11.41	348 885	10.28	12 406 445
Olomoucký kraj	5.44	166 216	6.13	7 403 845
Zlínský kraj	6.16	188 336	6.98	8 426 195
Moravskoslezský kraj	11.63	355 621	12.41	14 983 809

Zdroj: NetMonitor – SPIR – Gemius & Mediaresearch, Leden 2013

Graf 12: Kraj dle RU(%)



Zdroj: NetMonitor – SPIR – Gemius & Mediaresearch, Leden 2013

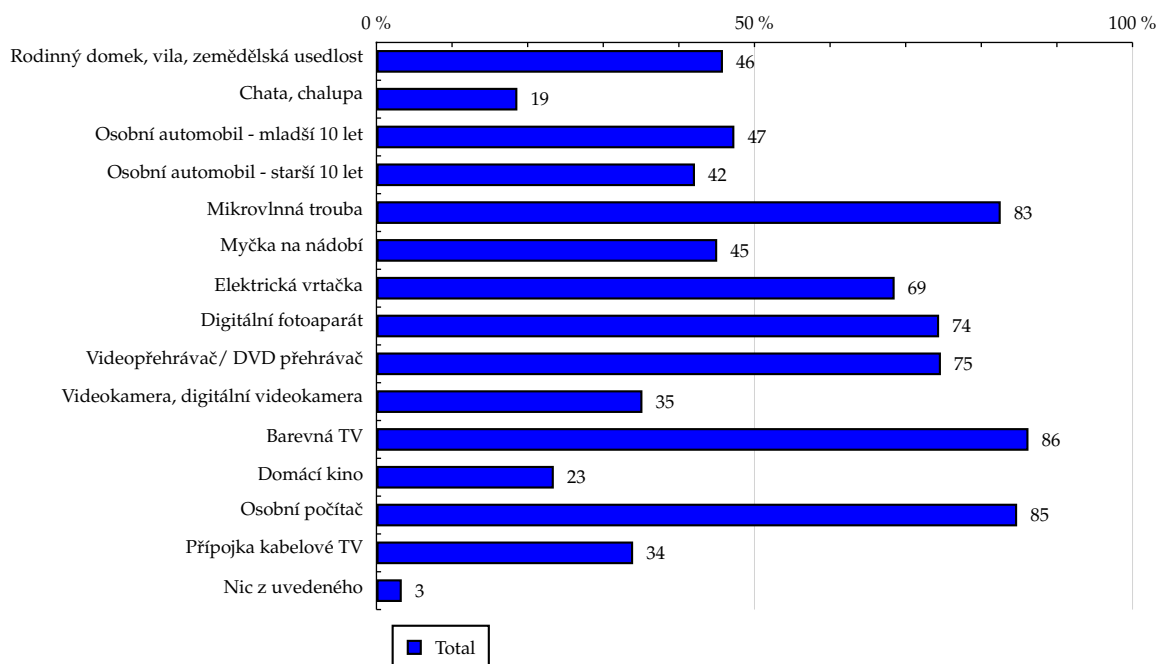
TOTAL

Tabulka 13: Vybavenost

	TOTAL			
	RU (%)	RU (počet)	Zahájená přehrání (%)	Zahájená přehrání (počet)
Rodinný domek, vila, zemědělská usedlost	45.83	1 401 541	43.93	53 025 038
Chata, chalupa	18.64	570 008	19.29	23 280 544
Osobní automobil - mladší 10 let	47.34	1 447 675	44.78	54 045 180
Osobní automobil - starší 10 let	42.13	1 288 274	44.33	53 501 424
Mikrovlnná trouba	82.57	2 524 788	82.55	99 632 559
Myčka na nádobí	45.07	1 378 242	39.86	48 105 475
Elektrická vrtačka	68.54	2 095 712	69.42	83 783 664
Digitální fotoaparát	74.42	2 275 592	73.74	88 992 907
Videopřehrávač/ DVD přehrávač	74.66	2 282 979	74.55	89 975 487
Videokamera, digitální videokamera	35.18	1 075 806	33.95	40 971 325
Barevná TV	86.24	2 637 121	85.68	103 408 685
Domácí kino	23.46	717 313	22.75	27 457 331
Osobní počítač	84.74	2 591 250	84.53	102 024 514
Přípojka kabelové TV	33.95	1 038 264	32.04	38 666 380
Nic z uvedeného	3.35	102 337	3.37	4 067 931

Zdroj: NetMonitor – SPIR – Gemius & Mediaresearch, Leden 2013

Graf 13: Vybavenost dle RU(%)



Zdroj: NetMonitor – SPIR – Gemius & Mediaresearch, Leden 2013

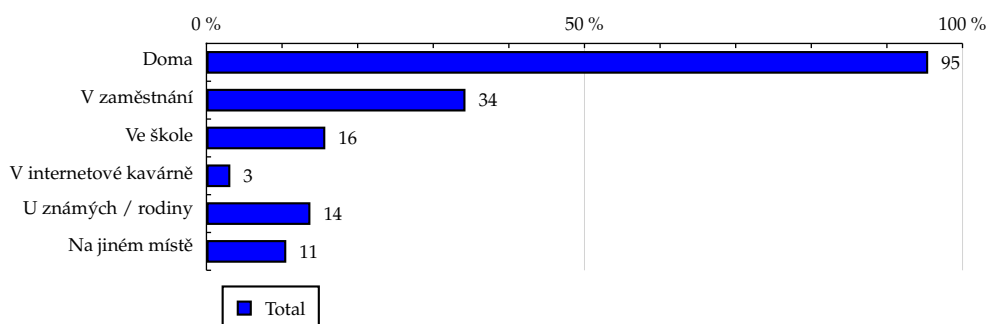
# TOTAL

Tabulka 14: Všechna místa používání internetu

	TOTAL			
	RU (%)	RU (počet)	Zahájená přehrání (%)	Zahájená přehrání (počet)
Doma	95.46	2 919 003	95.15	114 841 410
V zaměstnání	34.26	1 047 701	31.95	38 562 786
Ve škole	15.72	480 540	15.96	19 262 958
V internetové kavárně	3.16	96 759	3.71	4 474 416
U známých / rodiny	13.75	420 381	14.65	17 679 449
Na jiném místě	10.56	322 846	10.98	13 249 482

Zdroj: NetMonitor – SPIR – Gemius & Mediaresearch, Leden 2013

Graf 14: Všechna místa používání internetu dle RU(%)



Zdroj: NetMonitor – SPIR – Gemius & Mediaresearch, Leden 2013

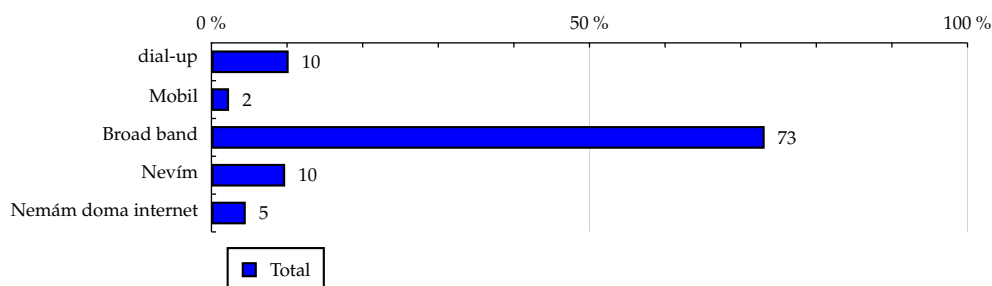
## TOTAL

Tabulka 15: Způsob připojení doma

	TOTAL			
	RU (%)	RU (počet)	Zahájená přehrání (%)	Zahájená přehrání (počet)
dial-up	10.21	312 205	9.99	12 057 204
Mobil	2.33	71 340	1.51	1 818 483
Broad band	73.17	2 237 291	75.29	90 866 656
Nevím	9.75	298 165	8.37	10 099 068
Nemám doma internet	4.54	138 804	4.85	5 851 330

Zdroj: NetMonitor – SPIR – Gemius & Mediaresearch, Leden 2013

Graf 15: Způsob připojení doma dle RU(%)



Zdroj: NetMonitor – SPIR – Gemius & Mediaresearch, Leden 2013



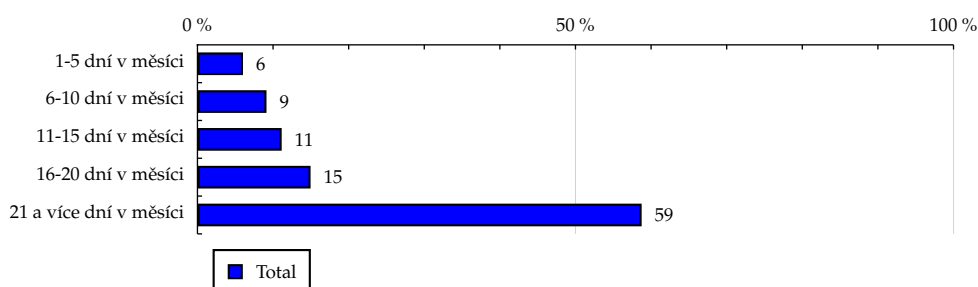
## TOTAL

Tabulka 16: Měřená četnost užívání internetu (NetMonitor)

	TOTAL			
	RU (%)	RU (počet)	Zahájená přehrání (%)	Zahájená přehrání (počet)
1-5 dní v měsíci	6.02	183 962	1.17	1 408 975
6-10 dní v měsíci	9.13	279 197	2.73	3 290 011
11-15 dní v měsíci	11.14	340 711	5.78	6 974 633
16-20 dní v měsíci	14.96	457 600	9.79	11 815 686
21 a více dní v měsíci	58.75	1 796 335	80.54	97 203 436

Zdroj: NetMonitor – SPIR – Gemius & Mediaresearch, Leden 2013

Graf 16: Měřená četnost užívání internetu (NetMonitor) dle RU(%)



Zdroj: NetMonitor – SPIR – Gemius & Mediaresearch, Leden 2013

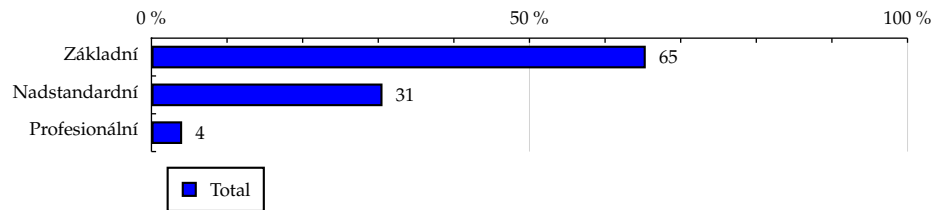
# TOTAL

Tabulka 17: IT znalosti

	TOTAL			
	RU (%)	RU (počet)	Zahájená přehrání (%)	Zahájená přehrání (počet)
Základní	65,38	1 999 308	65,95	79 594 934
Nadstandardní	30,56	934 374	30,87	37 260 206
Profesionální	4,06	124 124	3,18	3 837 601

Zdroj: NetMonitor – SPIR – Gemius & Mediaresearch, Leden 2013

Graf 17: IT znalosti dle RU(%)



Zdroj: NetMonitor – SPIR – Gemius & Mediaresearch, Leden 2013

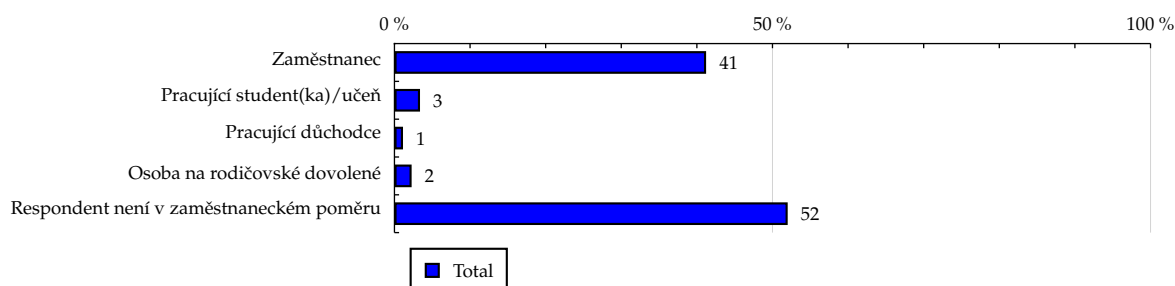
# TOTAL

Tabulka 18: Ekonomicky aktivní jako

	TOTAL			
	RU (%)	RU (počet)	Zahájená přehrání (%)	Zahájená přehrání (počet)
Zaměstnanec	41.22	1 260 351	41.19	49 708 091
Pracující student(ka)/učeň	3.38	103 386	3.87	4 672 096
Pracující důchodce	1.13	34 492	1.15	1 389 875
Osoba na rodičovské dovolené	2.27	69 311	1.59	1 922 128
Respondent není v zaměstnaneckém poměru	52.01	1 590 266	52.20	63 000 550

Zdroj: NetMonitor – SPIR – Gemius & Mediaresearch, Leden 2013

Graf 18: Ekonomicky aktivní jako dle RU(%)



Zdroj: NetMonitor – SPIR – Gemius & Mediaresearch, Leden 2013

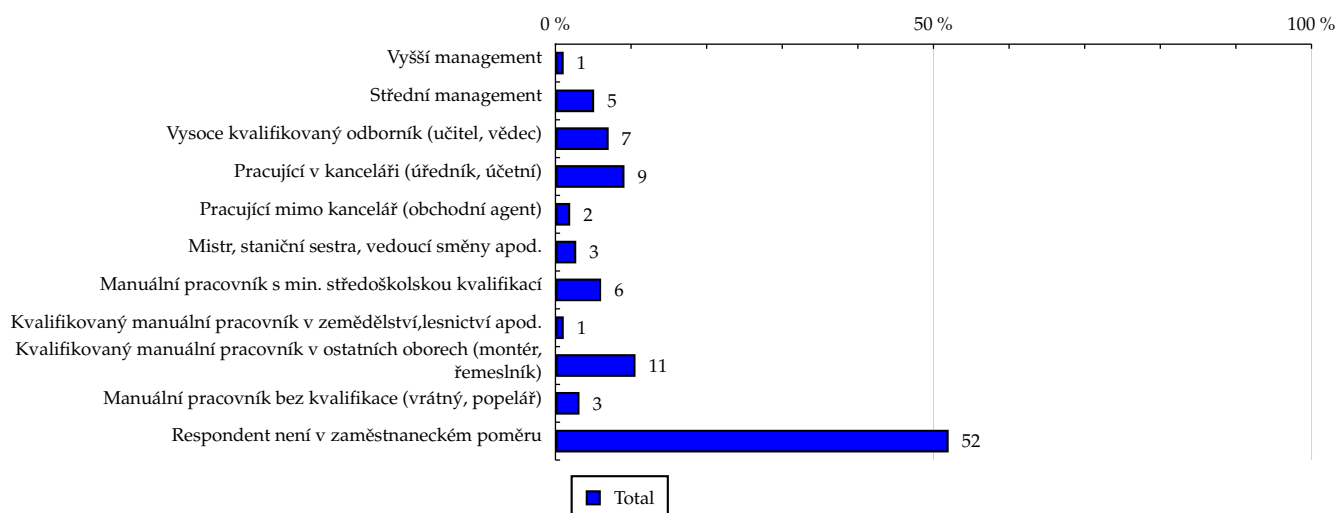
# TOTAL

**Tabulka 19: Charakteristika zaměstnání**

	TOTAL			
	RU (%)	RU (počet)	Zahájená přehrání (%)	Zahájená přehrání (počet)
Vyšší management	1.09	33 371	0.81	975 267
Střední management	5.12	156 677	5.03	6 065 252
Vysoce kvalifikovaný odborník (učitel, vědec)	7.04	215 226	5.10	6 156 176
Pracující v kanceláři (úředník, účetní)	9.13	279 140	8.41	10 150 566
Pracující mimo kancelář (obchodní agent)	1.95	59 507	1.68	2 029 094
Mistr, staniční sestra, vedoucí směny apod.	2.75	84 238	2.79	3 367 192
Manuální pracovník s min. středoškolskou kvalifikací	6.04	184 613	6.35	7 665 500
Kvalifikovaný manuální pracovník v zemědělství, lesnictví apod.	1.10	33 508	1.29	1 553 020
Kvalifikovaný manuální pracovník v ostatních oborech (montér, řemeslník)	10.59	323 919	12.35	14 908 240
Manuální pracovník bez kvalifikace (vrátný, popelář)	3.18	97 337	4.00	4 821 884
Respondent není v zaměstnaneckém poměru	52.01	1 590 266	52.20	63 000 550

Zdroj: NetMonitor – SPIR – Gemius & Mediaresearch, Leden 2013

**Graf 19: Charakteristika zaměstnání dle RU(%)**

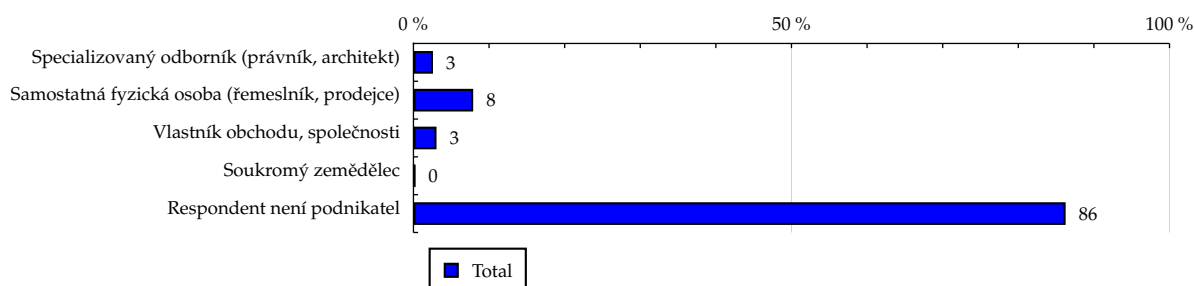


Zdroj: NetMonitor – SPIR – Gemius & Mediaresearch, Leden 2013

**Tabulka 20: Podnikatelská činnost**

	TOTAL			
	RU (%)	RU (počet)	Zahájená přehrání (%)	Zahájená přehrání (počet)
Specializovaný odborník (právník, architekt)	2.58	78 971	2.04	2 459 077
Samostatná fyzická osoba (řemeslník, prodejce)	7.90	241 426	9.31	11 239 436
Vlastník obchodu, společnosti	3.05	93 201	2.51	3 029 656
Soukromý zemědělec	0.21	6 537	0.30	360 215
Respondent není podnikatel	86.26	2 637 670	85.84	103 604 357

Zdroj: NetMonitor – SPIR – Gemius & Mediaresearch, Leden 2013

**Graf 20: Podnikatelská činnost dle RU(%)**


Zdroj: NetMonitor – SPIR – Gemius & Mediaresearch, Leden 2013

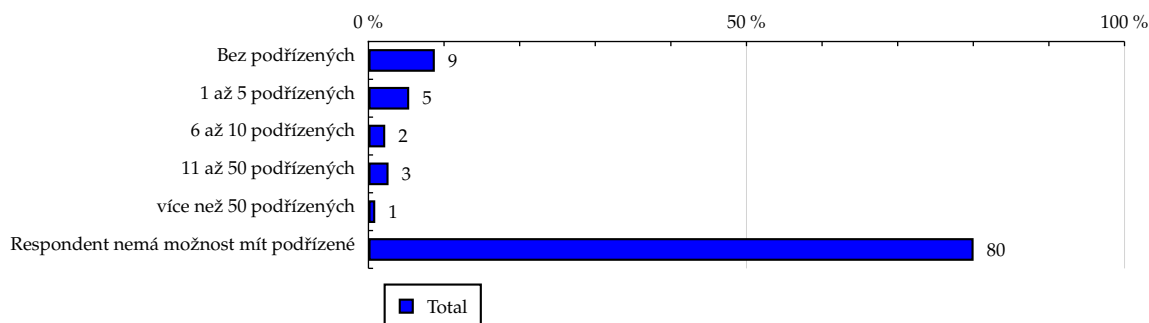
## TOTAL

Tabulka 21: Počet podřízených

	TOTAL			
	RU (%)	RU (počet)	Zahájená přehrání (%)	Zahájená přehrání (počet)
Bez podřízených	8.78	268 496	10.41	12 561 935
1 až 5 podřízených	5.39	164 790	4.42	5 336 158
6 až 10 podřízených	2.22	67 865	1.86	2 247 979
11 až 50 podřízených	2.66	81 429	2.62	3 160 992
více než 50 podřízených	0.90	27 604	0.68	821 839
Respondent nemá možnost mít podřízené	80.04	2 447 621	80.01	96 563 838

Zdroj: NetMonitor – SPIR – Gemius & Mediaresearch, Leden 2013

Graf 21: Počet podřízených dle RU(%)



Zdroj: NetMonitor – SPIR – Gemius & Mediaresearch, Leden 2013

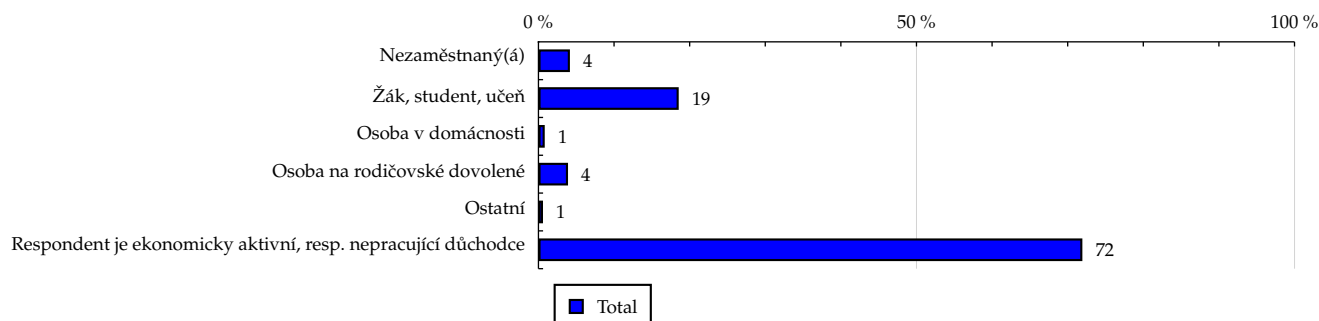
## TOTAL

Tabulka 22: Ekonomicky neaktivní jako

	TOTAL			
	RU (%)	RU (počet)	Zahájená přehrání (%)	Zahájená přehrání (počet)
Nezaměstnaný(á)	4.16	127 307	3.67	4 426 520
Žák, student, učeň	18.55	567 127	17.83	21 518 150
Osoba v domácnosti	0.83	25 522	0.87	1 045 738
Osoba na rodičovské dovolené	3.91	119 622	3.28	3 954 668
Ostatní	0.60	18 349	0.72	870 827
Respondent je ekonomicky aktivní, resp. nepracující důchodce	71.94	2 199 879	73.64	88 876 838

Zdroj: NetMonitor – SPIR – Gemius & Mediaresearch, Leden 2013

Graf 22: Ekonomicky neaktivní jako dle RU(%)

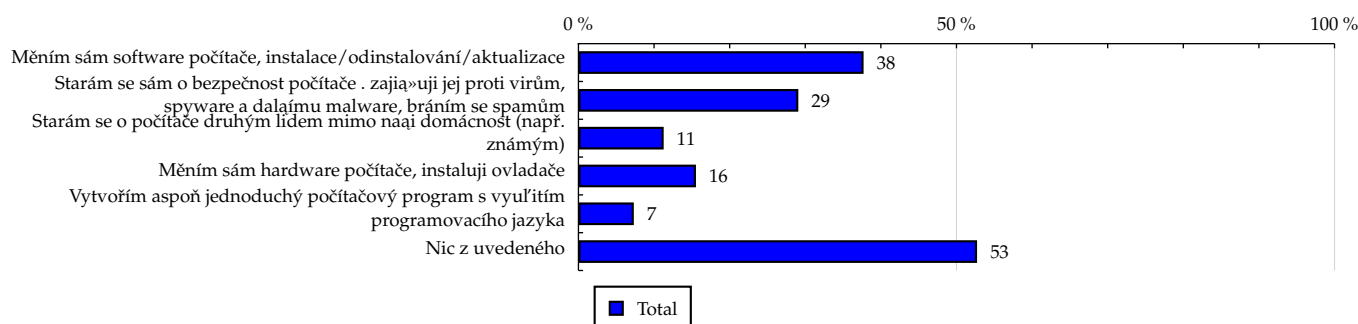


Zdroj: NetMonitor – SPIR – Gemius & Mediaresearch, Leden 2013

**Tabulka 23: Činnost respondenta na počítači**

	TOTAL			
	RU (%)	RU (počet)	Zahájená přehrání (%)	Zahájená přehrání (počet)
Měním sám software počítače, instalace/odinstalování/aktualizace	37.71	1 153 191	40.53	48 921 976
Starám se sám o bezpečnost počítače . zajíma»uji jej proti virům, spyware a daláímu malware, bráním se spamům	29.08	889 085	31.36	37 844 534
Starám se o počítače druhým lidem mimo naši domácnost (např. známým)	11.27	344 715	12.77	15 409 752
Měním sám hardware počítače, instaluji ovladače	15.54	475 116	17.51	21 134 562
Vytvořím aspoň jednoduchý počítačový program s využitím programovacího jazyka	7.32	223 903	7.85	9 478 284
Nic z uvedeného	52.72	1 612 178	49.54	59 786 741

Zdroj: NetMonitor – SPIR – Gemius & Mediaresearch, Leden 2013

**Graf 23: Činnost respondenta na počítači dle RU(%)**


Zdroj: NetMonitor – SPIR – Gemius & Mediaresearch, Leden 2013



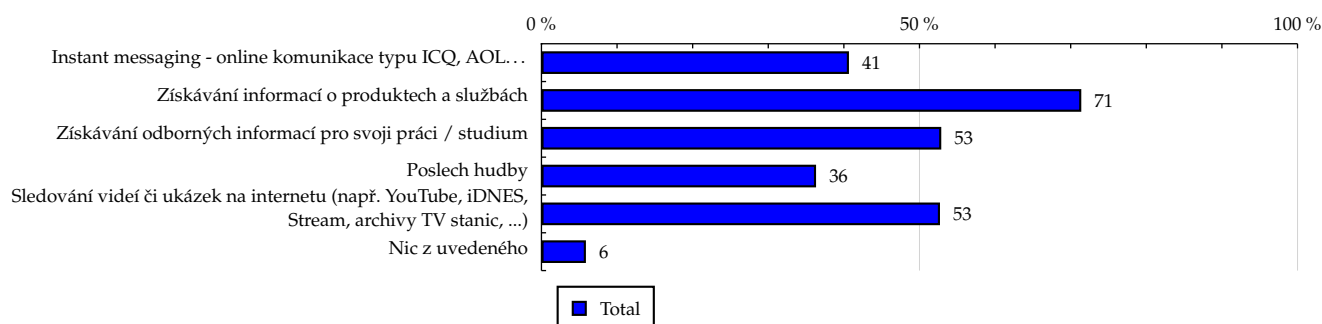
## TOTAL

**Tabulka 24: Pravidelné aktivity na internetu**

	TOTAL			
	RU (%)	RU (počet)	Zahájená přehrání (%)	Zahájená přehrání (počet)
Instant messaging - online komunikace typu ICQ, AOL...	40.67	1 243 611	40.33	48 678 141
Získávání informací o produktech a službách	71.40	2 183 408	72.51	87 516 303
Získávání odborných informací pro svoji práci / studium	52.88	1 616 953	52.66	63 557 915
Poslech hudby	36.32	1 110 585	40.23	48 558 966
Sledování videí či ukázek na internetu (např. YouTube, iDNES, Stream, archivy TV stanic, ...)	52.71	1 611 843	59.34	71 623 239
Nic z uvedeného	5.88	179 699	5.10	6 160 389

Zdroj: NetMonitor – SPIR – Gemius & Mediaresearch, Leden 2013

**Graf 24: Pravidelné aktivity na internetu dle RU(%)**



Zdroj: NetMonitor – SPIR – Gemius & Mediaresearch, Leden 2013

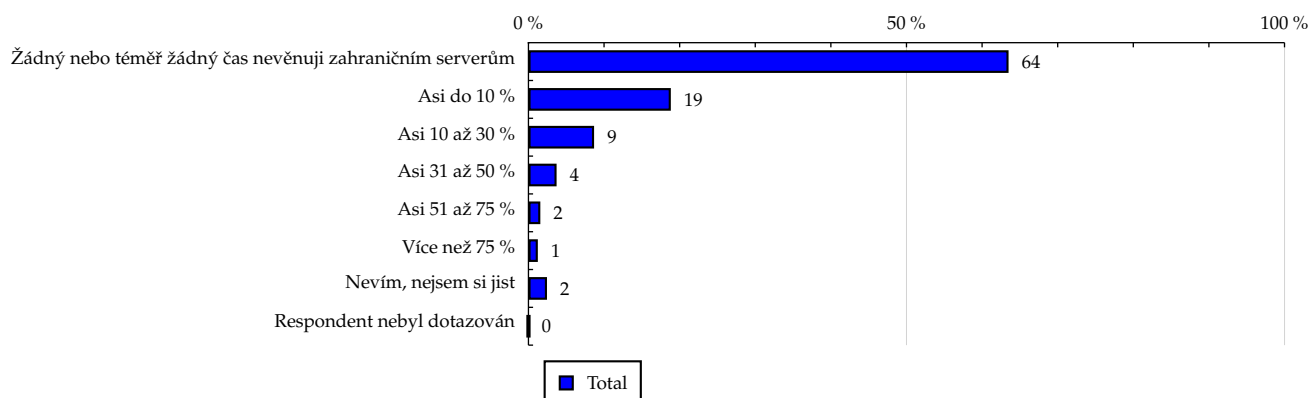
## TOTAL

Tabulka 25: Čas trávený na zahraničních serverech v cizích jazycích vyjma slovenštiny

	TOTAL			
	RU (%)	RU (počet)	Zahájená přehrání (%)	Zahájená přehrání (počet)
Žádný nebo téměř žádný čas nevěnuji zahraničním serverům	63.50	1 941 666	62.73	75 716 380
Asi do 10 %	18.83	575 854	20.05	24 192 972
Asi 10 až 30 %	8.68	265 311	9.91	11 958 815
Asi 31 až 50 %	3.72	113 823	3.57	4 314 249
Asi 51 až 75 %	1.57	48 128	1.40	1 684 394
Více než 75 %	1.24	38 007	0.40	480 765
Nevím, nejsem si jist	2.45	75 016	1.94	2 345 165
Respondent nebyl dotazován	0.00	0	0.00	0

Zdroj: NetMonitor – SPIR – Gemius & Mediaresearch, Leden 2013

Graf 25: Čas trávený na zahraničních serverech v cizích jazycích vyjma slovenštiny dle RU(%)



Zdroj: NetMonitor – SPIR – Gemius & Mediaresearch, Leden 2013

## LEGENDA

Níže uváděný pojem "cílová skupina" (daná cílová skupina, vybraná cílová skupina, vybraná CS) je zde používán ve smyslu cílová skupina uvedená v řádku tabulky (resp. sloupci grafu) daného socio-demografického ukazatele, tj. např. cílová skupina "ženy", "Liberecký kraj", "Důchodce" apod. Cílová skupina Všichni je definována jako Osoby ve věku 10+ let, které alespoň jednou v posledním měsíci navštívily internet.

## MÉDIUM:

**RU(počet)** – počet návštěvníků (reálných uživatelů) vybraného média z příslušné cílové skupiny

**RU(%)** – složení návštěvníků

Informace o profilu návštěvníků vybraného média – v podobě procentuálního rozložení uživatelů internetu (dle Reache) mezi jednotlivé cílové skupiny.

$RU(\%) = RU(\text{počet})(\text{medium})(\text{vybraná CS}) / RU(\text{počet})(\text{medium})(\text{CS všichni}) * 100$

**Reach(%)** – poměr počtu návštěvníků média z příslušné cílové skupiny ku velikosti této cílové skupiny

$Reach(\%)(\text{CS}) = RU(\text{počet})(\text{medium})(\text{CS}) / \text{velikost CS}(\text{počet}) * 100$

**Zahájená přehrání(počet)** – počet zobrazení (page views) generovaných na médiu uživateli z příslušné cílové skupiny

**Zahájená přehrání(%)** – složení zobrazení (page views)

Informace o profilu návštěvníků vybraného média – v podobě procentuálního rozložení uživatelů internetu (dle zobrazení (page views)) mezi jednotlivé cílové skupiny.

$Zahájená\ přehrání(\%) = Zahájená\ přehrání(\text{počet})(\text{medium})(\text{vybraná CS}) / Zahájená\ přehrání(\text{počet})(\text{medium})(\text{CS všichni}) * 100$

**Afinita(%)** – afinita reache

Koeficient vyjadřující vztah návštěvnosti vybraného média k návštěvnosti všech měřených médií.

$Afinita(\%) = Reach(\%)(\text{medium})(\text{vybraná CS}) / Reach(\%)(\text{medium})(\text{CS všichni})$

## TOTAL:

**Total RU(počet)** – počet návštěvníků (reálných uživatelů) všech měřených médií z příslušné cílové skupiny

**Total RU(%)** – složení návštěvníků, tj. informace o profilu Reache celkem pro všechna měřená média

Informace o profilu návštěvníků všech měřených médií – v podobě procentuálního rozložení uživatelů internetu (dle Reache) mezi jednotlivé cílové skupiny.

$RU(\%) = RU(\text{počet})(\text{všechna média})(\text{vybraná CS}) / RU(\text{počet})(\text{všechna média})(\text{CS všichni}) * 100$

**Total Zahájená přehrání(počet)** – počet zobrazení (page views) generovaných na všech měřených médiích uživateli z příslušné cílové skupiny

**Total Zahájená přehrání(%)** – složení zobrazení, tj. informace o profilu zobrazení (page views) celkem pro všechna měřená média

Informace o profilu návštěvníků všech měřených médií – v podobě procentuálního rozložení uživatelů internetu (dle zobrazení (page views)) mezi jednotlivé cílové skupiny.

$Zahájená\ přehrání(\%) = Zahájená\ přehrání(\text{počet})(\text{všechna média})(\text{vybraná CS}) / Zahájená\ přehrání(\text{počet})(\text{všechna média})(\text{CS všichni}) * 100$

## Otázka IT znalosti

**Základní** – osoby, které deklarují základní znalosti práce s počítačem a internetem. (např. psaní základních textů, ukládání souborů, elektronická pošta, prohlížení www stránek apod.)

**Nadstandardní** – osoby, které deklarují užívání počítače a internetu na nadstandardní úrovni. (např. využívání matematických funkcí v tabulkovém procesoru, tvorba grafických prezentací, práce s vyhledávači, databáze na uživatelské úrovni apod.)

**Profesionální** – osoby, které se profesionálně věnují IT, technologiím apod. (např. programátorská nebo administrátorská činnost)

## ABCDE klasifikace

ABCDE klasifikace umožňuje posuzování sociálního a ekonomického postavení jednotlivců ve společnosti. Obvykle je počítána pro přednostu domácnosti (hlavu domácnosti), vzhledem ke specifiku internetového dotazování byla přijata metoda přímého výpočtu přímo pro jednotlivé respondenty. Na aktualizaci ABCDE klasifikace pracovala v posledním roce metodická komise se zástupci výzkumných agentur, reklamních agentur a odborné veřejnosti. Výsledkem je navržení škály A,B,C1,C2,D,E1,E2,E3. Tato škála odpovídá mezinárodnímu standardu potvrzeného sdružením ESOMAR a i algoritmus zařazení jednotlivce odpovídá mezinárodním zvyklostem. ABCDE klasifikace rozčleňuje jednotlivce domácnosti do sociálních kategorií na základě ekonomického postavení (ekonomicky aktivní x neaktivní jednotlivce). Pro ekonomicky aktivní potom rozlišuje podnikatele a zaměstnance. Pozice v zaměstnání potom slouží k další diferenciaci (včetně případného počtu podřízených osob pro vedoucí zaměstnance). Pro všechny vzniklé třídy má na závěrečné zařazení vliv vzdělání zkoumané osoby. Pro ekonomicky neaktivní osoby se na základě standardu ESOMAR nepostupuje dle jejich posledního zaměstnání, ale na základě stupně ekonomické síly měřené prostřednictvím vybavenosti domácnosti, vliv vzdělání se projevuje i zde. Vzhledem k tomu, že mezinárodní postup odpovídá evropským stupňům, vychází při jeho použití horší sociální struktura obyvatel ČR než bylo zvykem pro stávající klasifikaci ABCD, nicméně tato struktura umožňuje provádět srovnání v rámci Evropy. Přesto se komise rozhodla, že pro použití v rámci ČR bude použita upravená škála, která zohlední specifika ČR. Tato upravená škála vzniká z evropského standardu posunutím o jednu nebo dvě třídy výše či níže na základě indexu životního minima domácnosti, ve které zkoumaná osoba žije.

A – Skupina s nejvyšším sociálním statusem ve společnosti daným vysoce prestižním zaměstnáním a zároveň nejvyššími příjmy.

B – Skupina s nadprůměrnými příjmy, obvykle vyšší management a skupina vyšších profesionálů s minimálně středoškolským vzděláním.

C1, C2 – Skupina s průměrným životním standardem a průměrnými příjmy. Jde o skupinu např. malých podnikatelů a živnostníků, techniků, úředníků a nižších odborníků.

D – Skupina s průměrným až mírně podprůměrným životním standardem. Patří sem např. skupina kvalifikovaných manuálních pracovníků.

E1, E2, E3 – Skupina charakterizována podprůměrným životním standardem, kde se nacházejí především neaktivní jednotlivci, tzn. nezaměstnaní, důchodci nebo nekvalifikovaní dělníci apod.

### Otázky k ekonomické aktivitě a k zaměstnání:

Tyto otázky (ot.18, 19, 20, 21 a 22) jsou (mimo jiných) použity především ke stanovení ABCDE klasifikace. Na základě odpovědi respondenta na otázku 8 (Ekonomická aktivita) je dále dotazován skupinou specifických otázek. Otázka 8 je tedy použita jako filtr pro kladení dalších otázek. Tedy výše uvedených pět otázek není položeno každému respondentovi. Proto pro možnost tvorby cílových skupin v rámci celé populace je doplněna segmentace jednotlivých odpovědí na tuto otázku o skupinu respondentů, kterým tato příslušná otázka nebyla položena. Tedy například u otázky č. 20 "Podnikatelská činnost" je tato skupina označena "Respondent není podnikatel".