



Prezentace výzkumných projektů SPIR

- zkrácená verze -

Výsledky za červenec (NM) a srpen (AdM) 2012

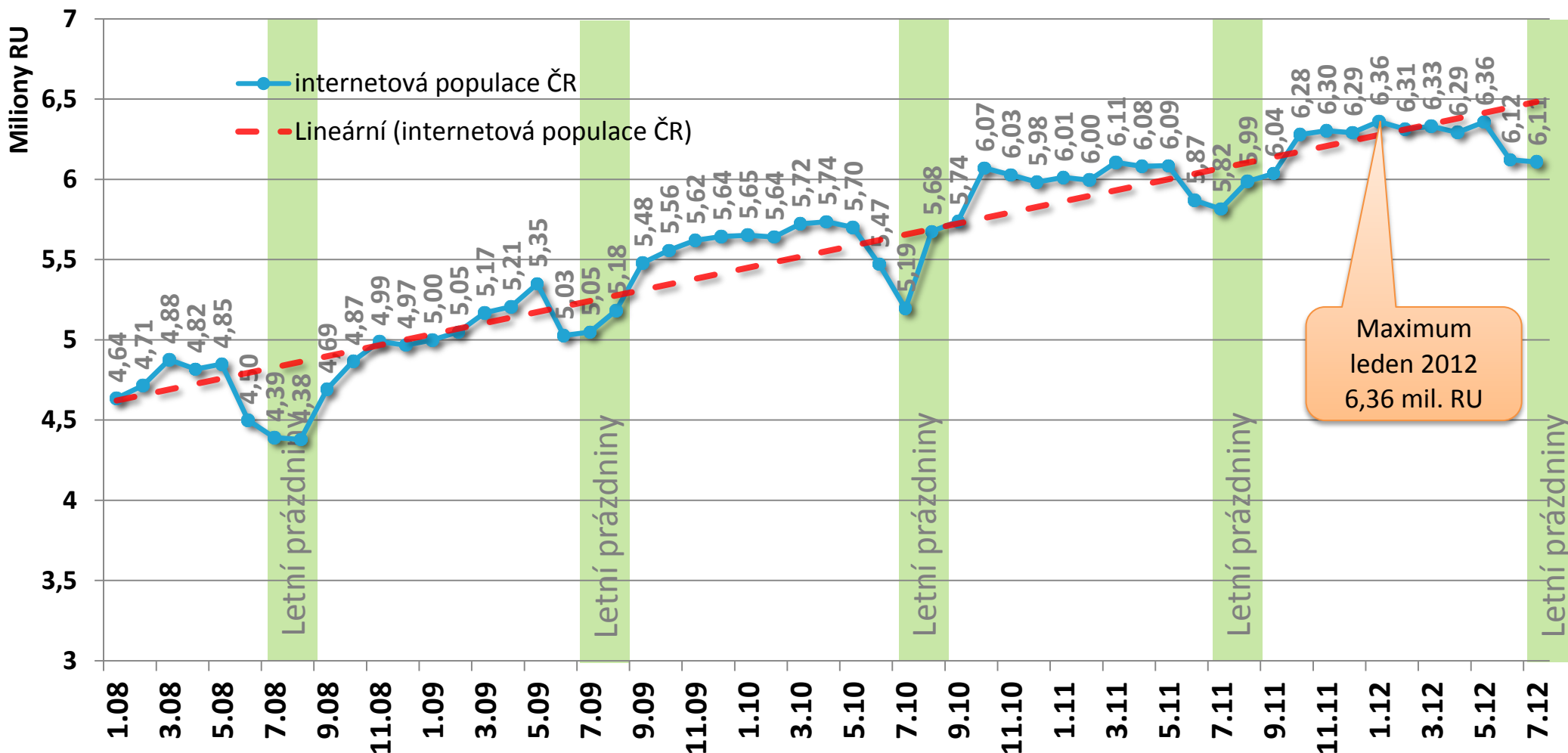
12. září 2012, Klub cestovatelů



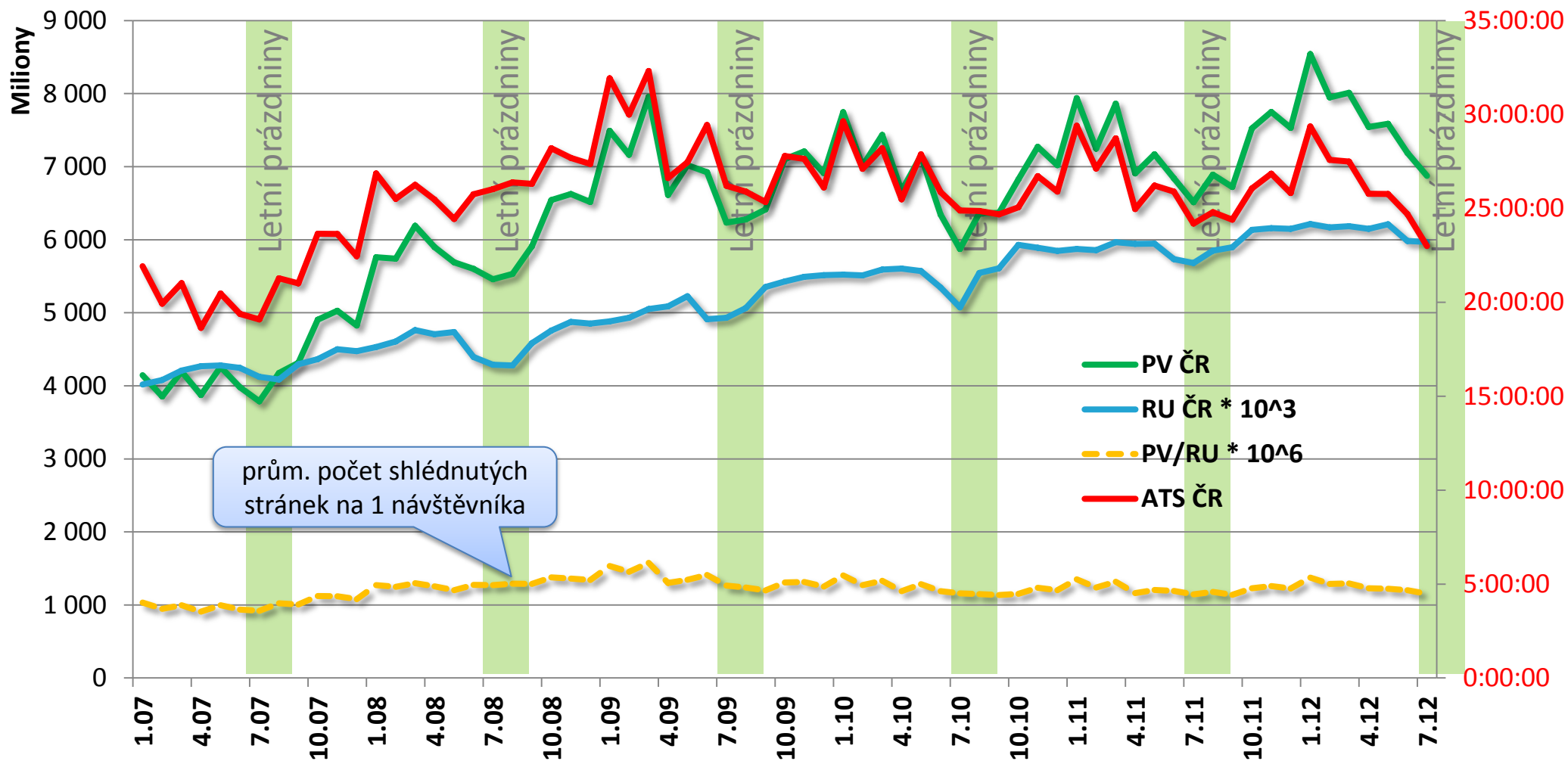
- 1. Výsledky NetMonitor**
- 2. Výsledky AdMonitoring**
- 3. Kontinuální výzkum SEKV**
- 4. Agenda SPIR**

1. Výsledky NetMonitor Červenec 2012

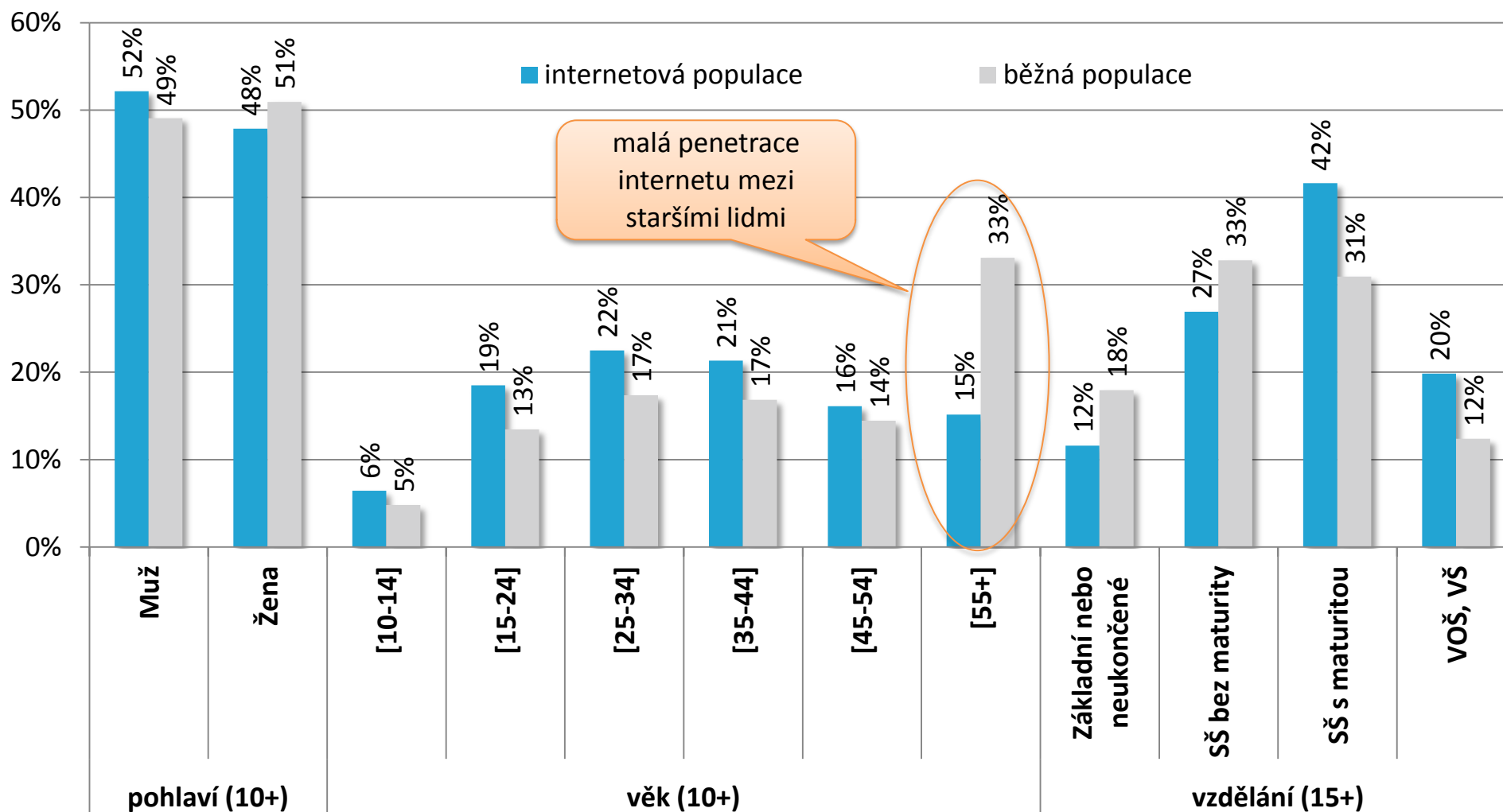
Vývoj velikosti internetové populace ČR



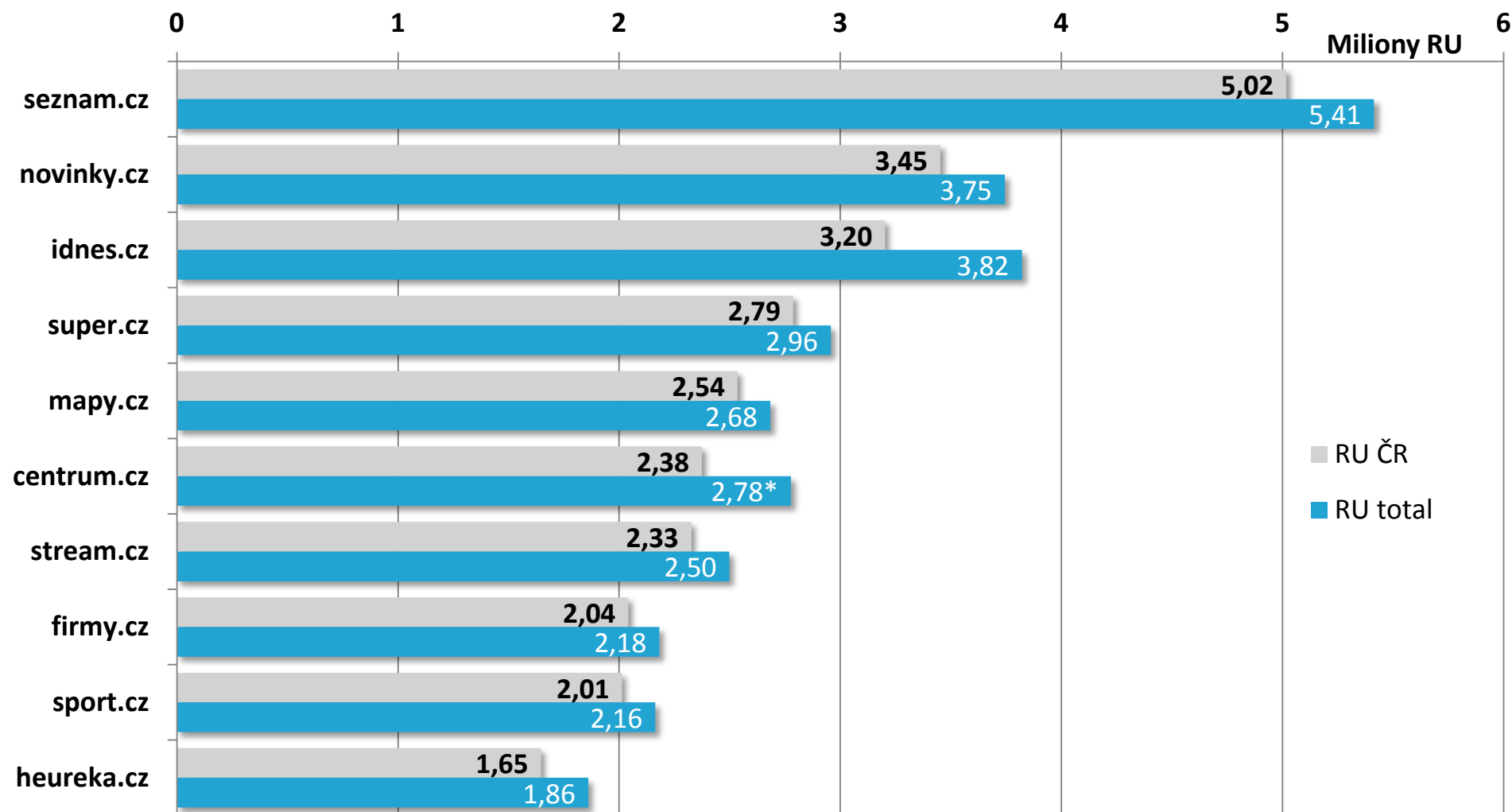
Vývoj dalších ukazatelů návštěvnosti českého internetu



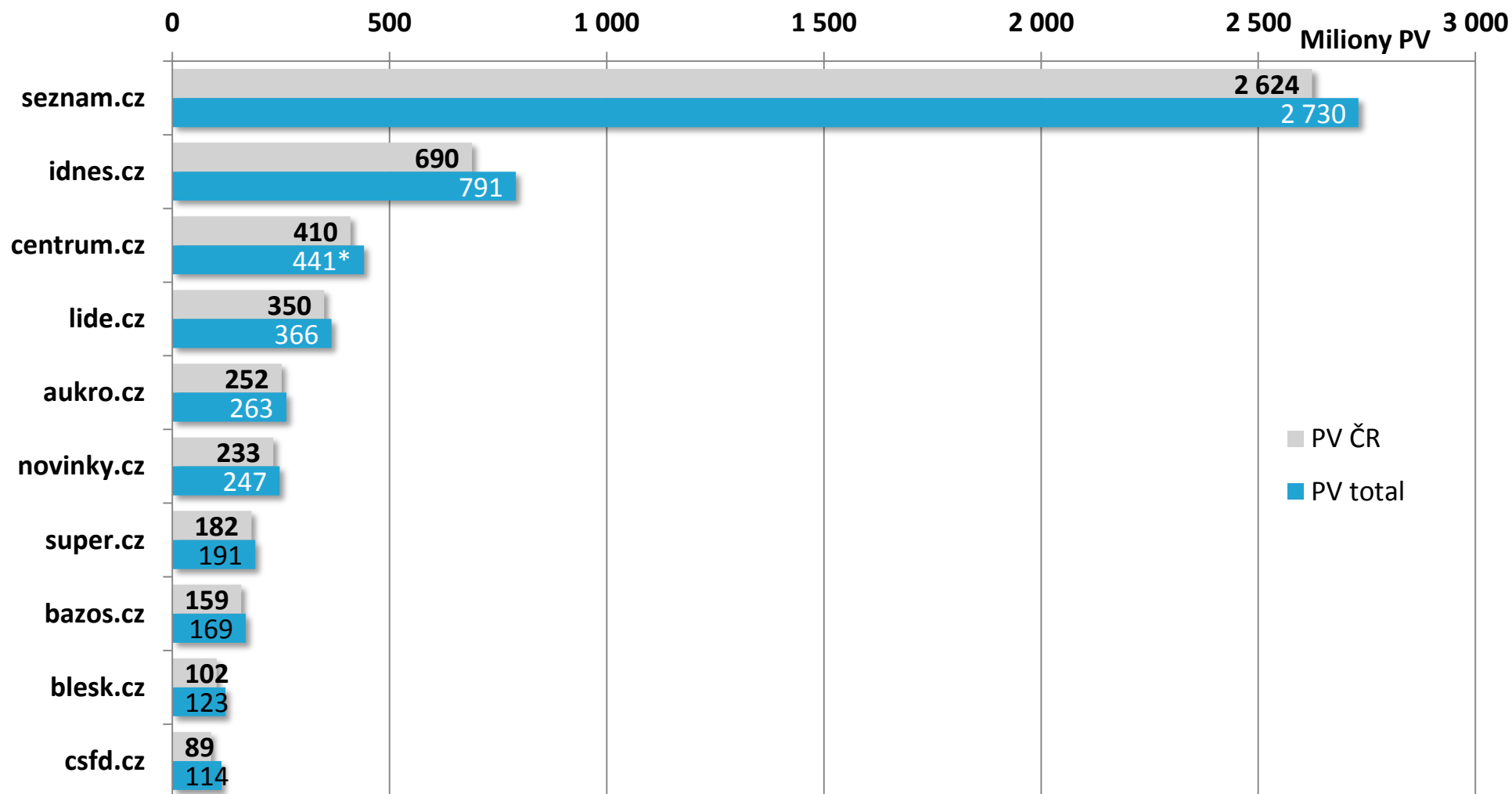
Základní sociodemografie návštěvníků



TOP 10 serverů podle počtu návštěvníků (RU) – Červenec



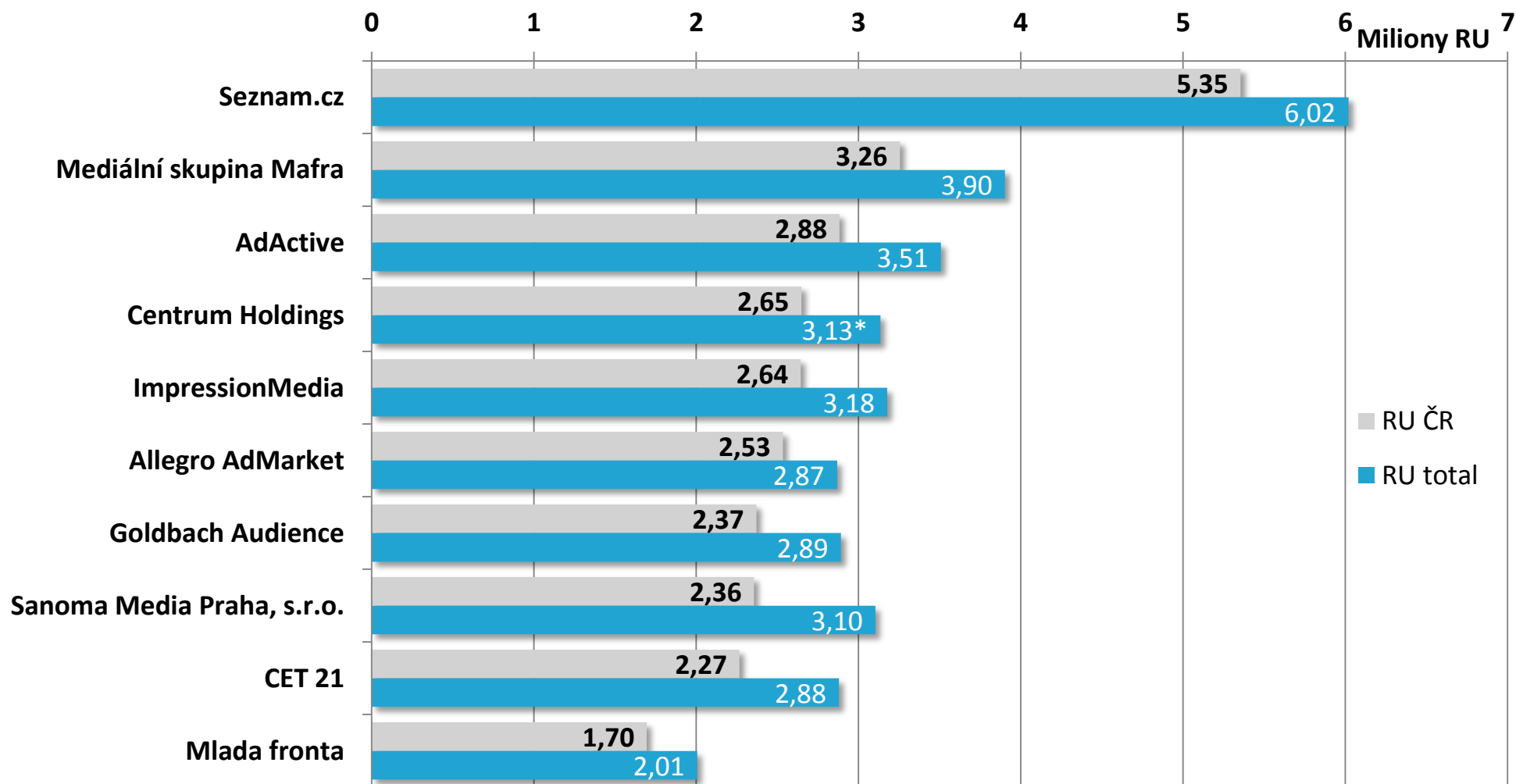
TOP 10 serverů podle počtu shlédnutých stránek (PV) – Červenec



Zdroj: NetMonitor - SPIR - Mediaresearch & Gemius, Červenec 2012 9

*) nebylo měřeno v souladu s metodikou

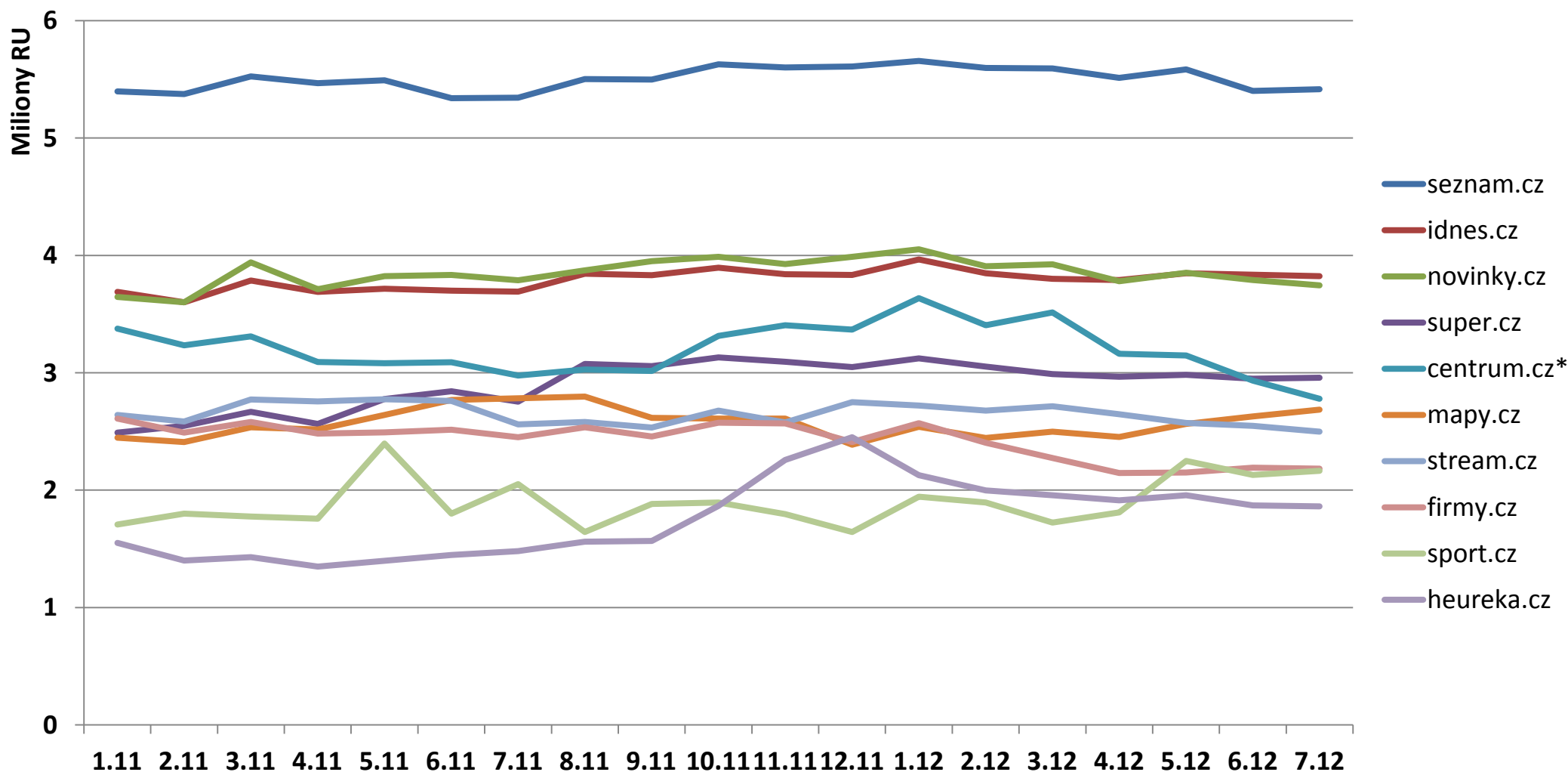
TOP 10 provozovatelů podle počtu návštěvníků (RU) – Červenec



Zdroj: NetMonitor - SPIR - Mediaresearch & Gemius, Červenec 2012 10

*) nebylo měřeno v souladu s metodikou

Vývoj počtu RU z ČR+zahraníčí u TOP10 serverů



Zdroj: NetMonitor - SPIR - Mediaresearch & Gemius, Leden 2011 – Červenec 2012 11

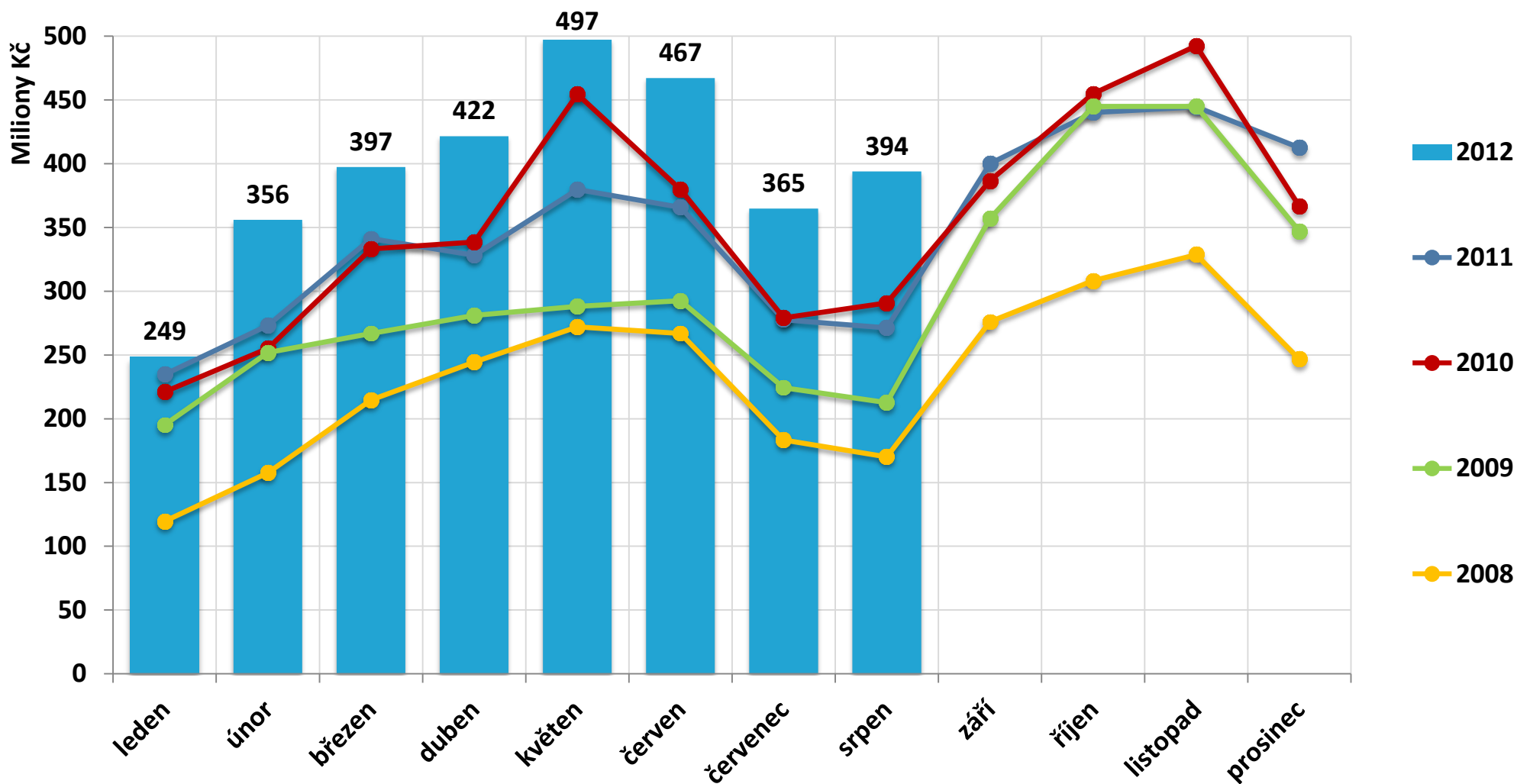
*) počet zahraničních RU u centrum.cz v období 10/2011-07/2012 nebyl měřen v souladu s metodikou



2. Výsledky AdMonitoring

Srpen 2012

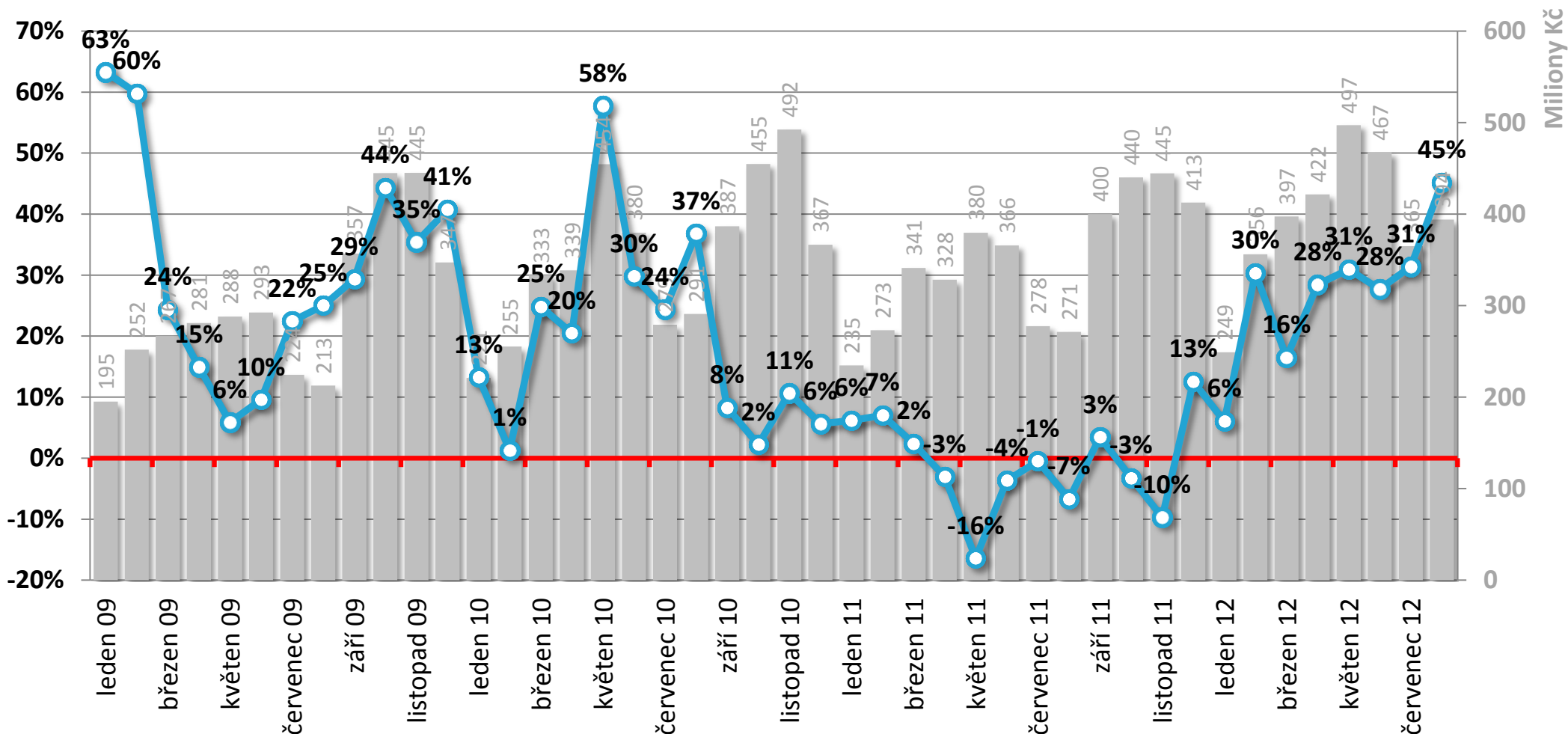
Vývoj celkových výdajů do internetové display reklamy (1)





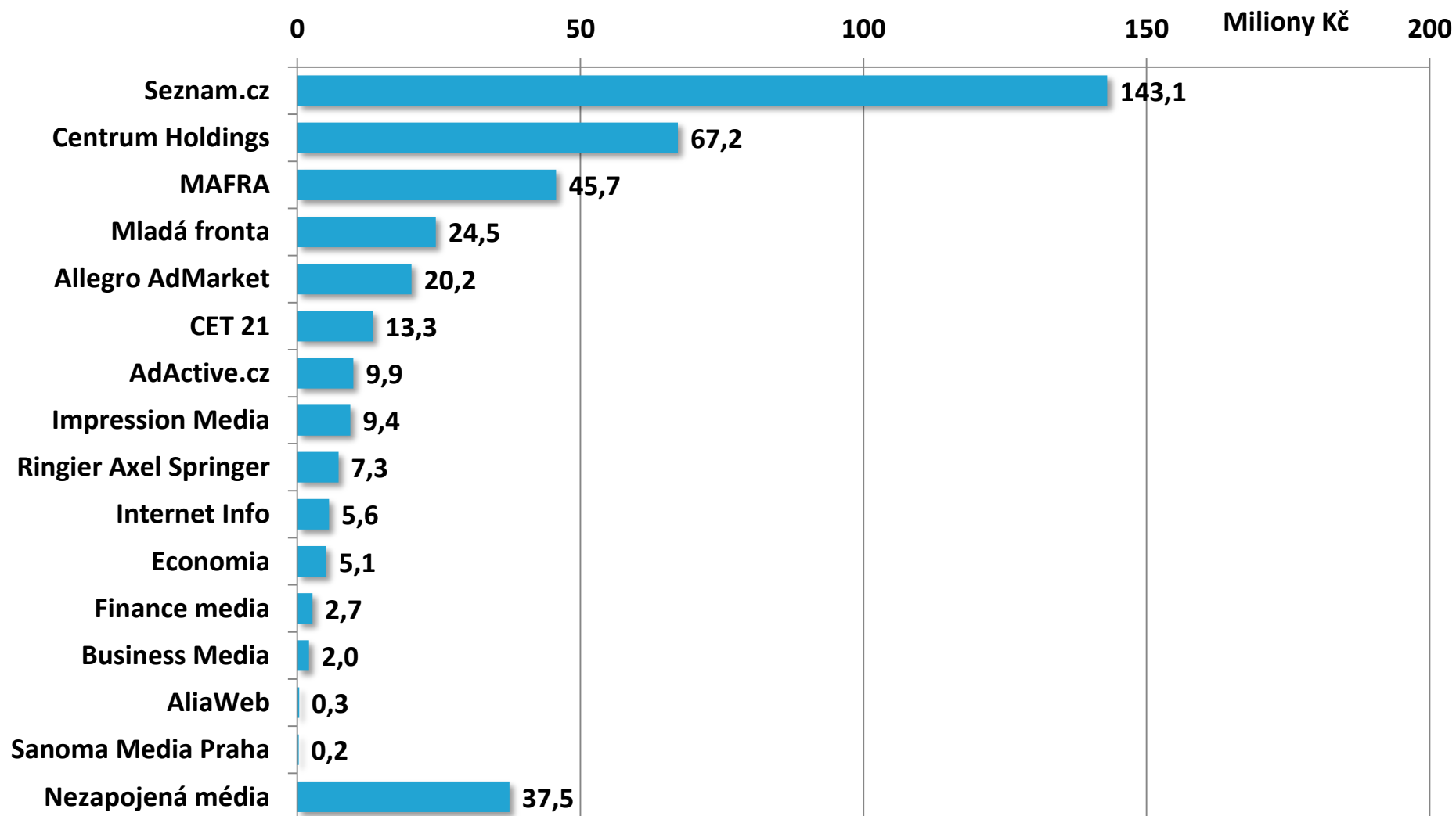
Meziroční změny výdajů do internetové display reklamy (Y2Y)

■ Celkové výdaje v mil. Kč (ceník) ● Y2Y (meziroční tempo růstu)



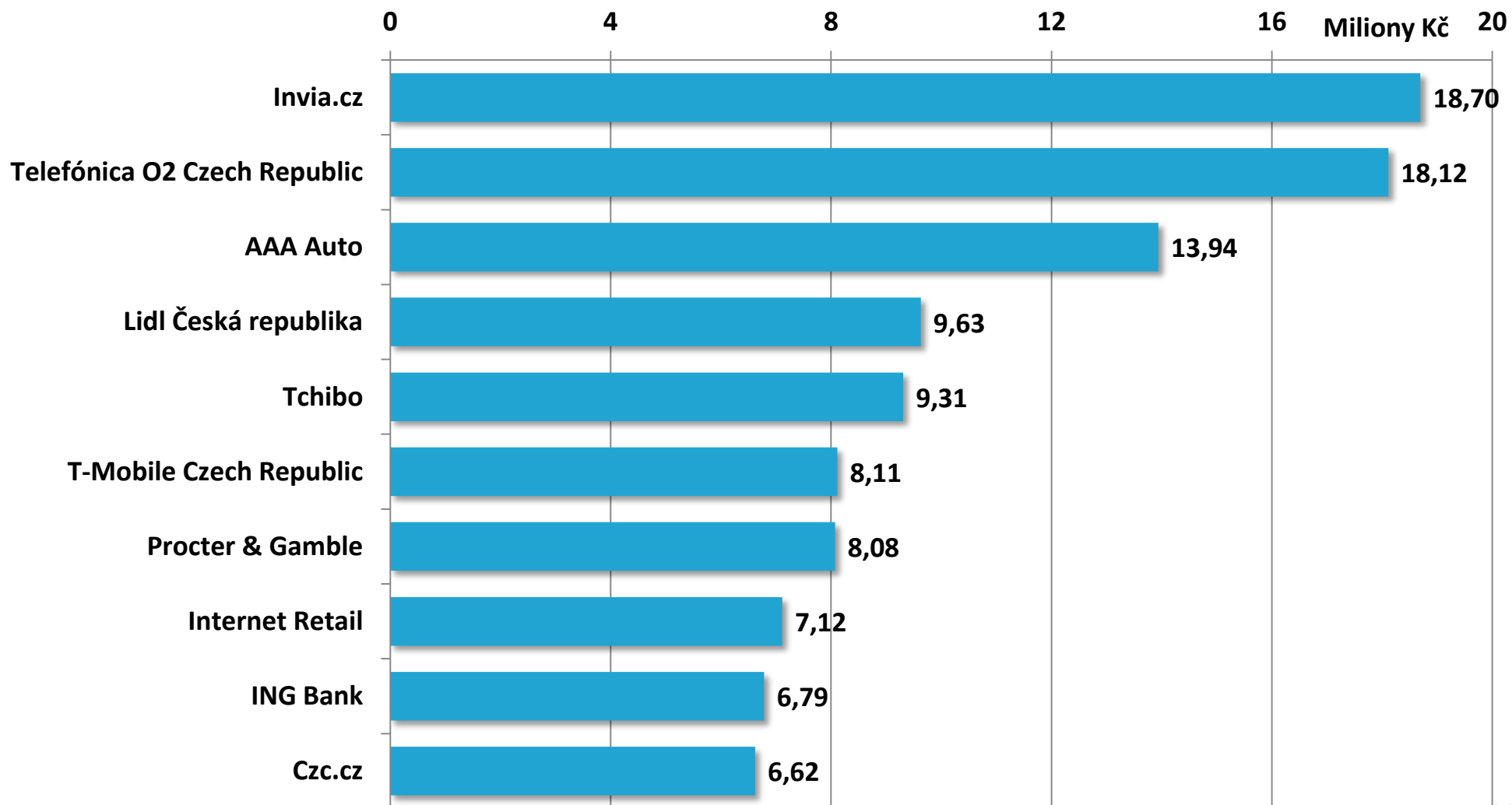


Provozovatelé podle celkových reklamních výkonů – Srpen 2012





TOP 10 zadavatelů – Srpen 2012



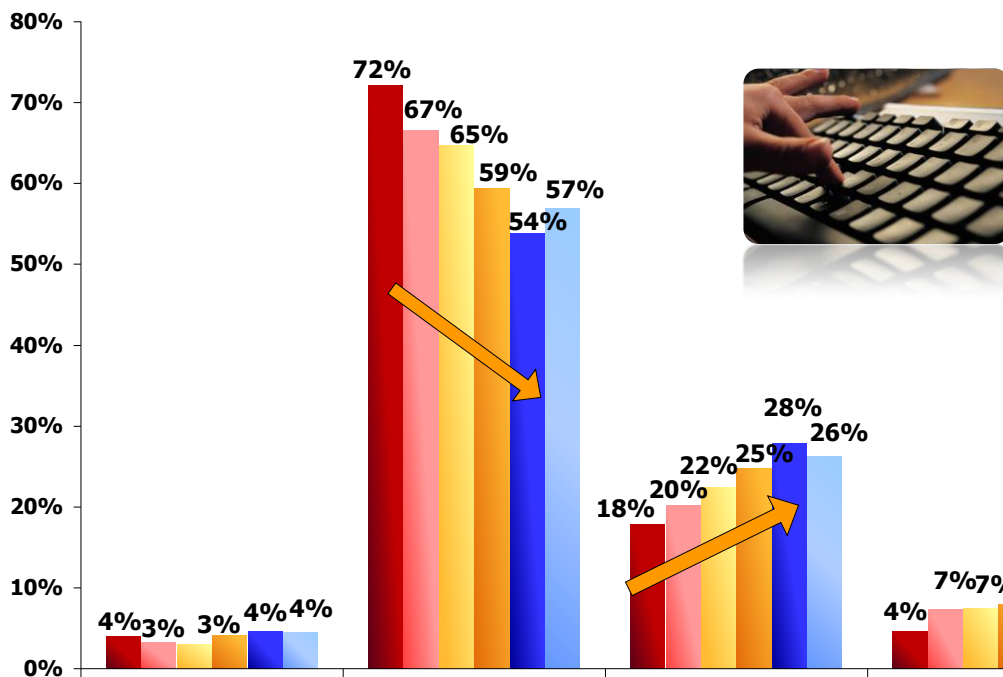
3. Kontinuální výzkum (SEKV) Vlna květen – červen 2012 (13. fáze)

SEKV: Počítače v domácnosti

Počet počítačů používaných v domácnosti k připojení na internet

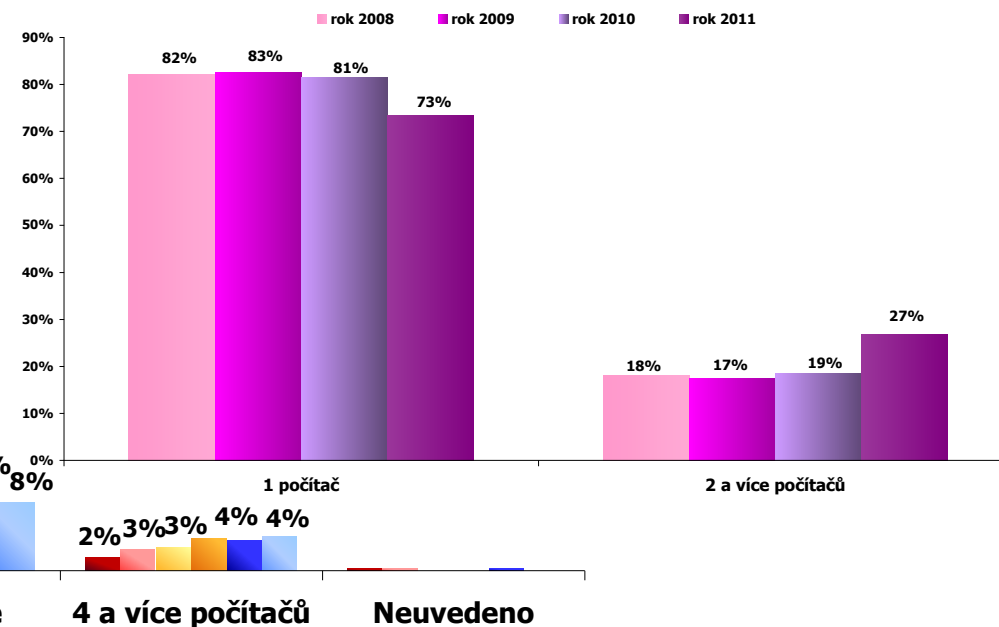
ZÁKLAD: Všechny domácnosti n= 875 (říjen 10), n=861 (únor 11), n=870 (květen 11),
n= 885 (říjen 11), n=879 (únor 12) n=862 (květen 12)

■ Říjen 2010 ■ Únor 2011 ■ Květen 2011 ■ Říjen 2011 ■ Únor 2012 ■ Květen 2012



Počet soukromých počítačů používaných v domácnosti k připojení na internet

ZÁKLAD: Domácnosti využívající soukromý počítač k připojení z domova, n=4635 (rok 2008), n=2467 (rok 2009),
n=2519 (rok 2010), n=2504 (rok 2011)



Domácnost nevyužívá počítač k připojení z domova

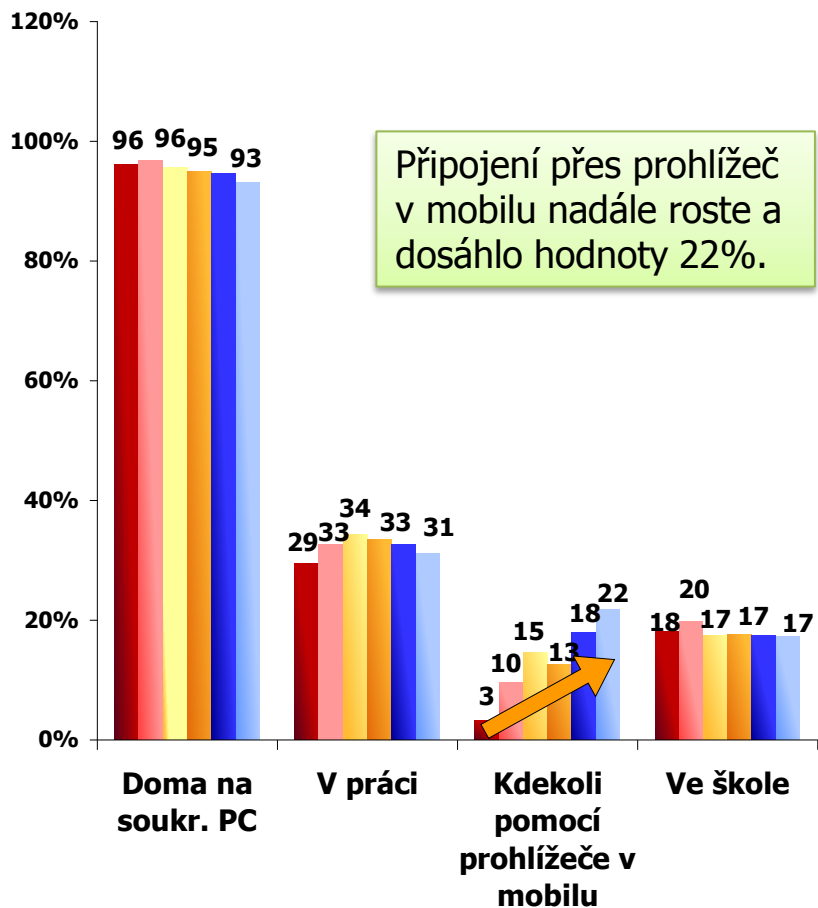
Tuto vlnu došlo k mírnému poklesu v kategorii 2 a více počítačů, nadále jsou však patrné jasné trendy a tento mírný pokles spíše přepisujeme jemnému nadhodnocení v předešlé vlně.

SEKV: Přístup na internet (1)

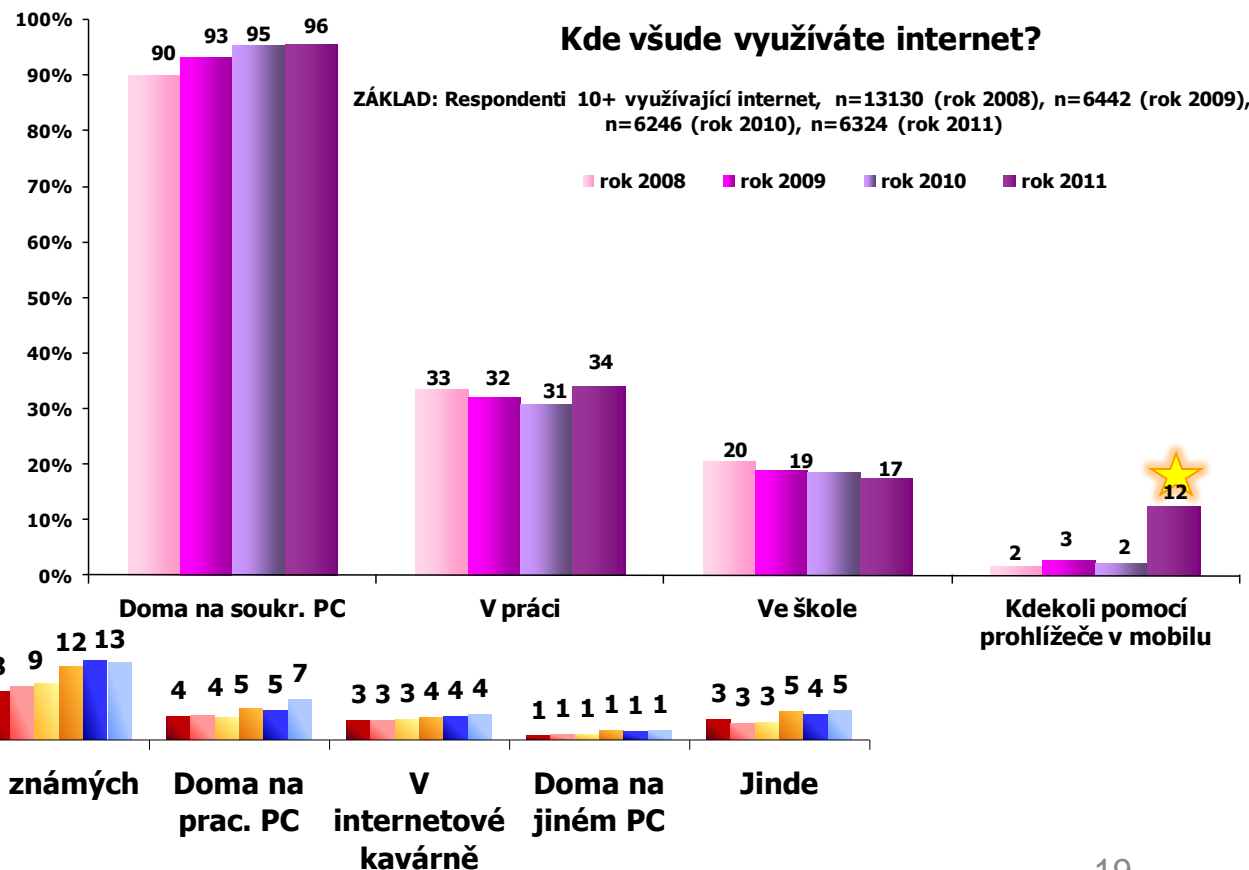
Kde všude využíváte internet?

ZÁKLAD: Respondenti 10+ využívající internet n=2058 (říjen 10), n=2146 (únor 11), n=2077 (květen 11), n=2101 (říjen 11), n=2043 (únor 12), n=2003 (květen 12)

■ Říjen 2010 ■ Únor 2011 ■ Květen 2011 ■ Říjen 2011 ■ Únor 2012 ■ Květen 2012



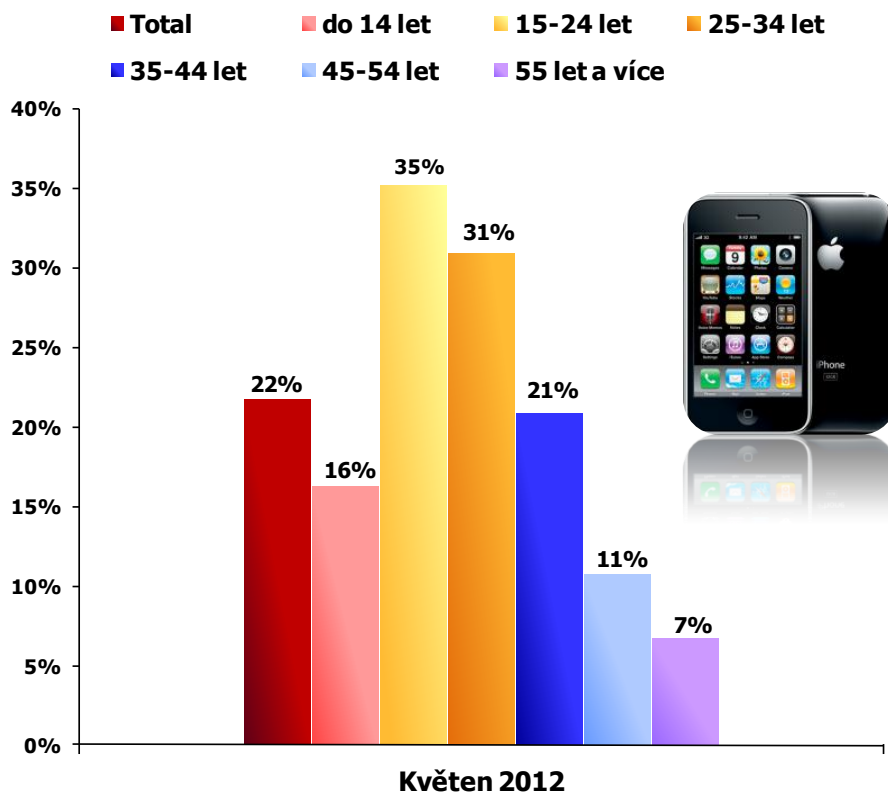
Připojení přes prohlížeč v mobilu nadále roste a dosáhlo hodnoty 22%.



SEKV: Přístup na internet (2)

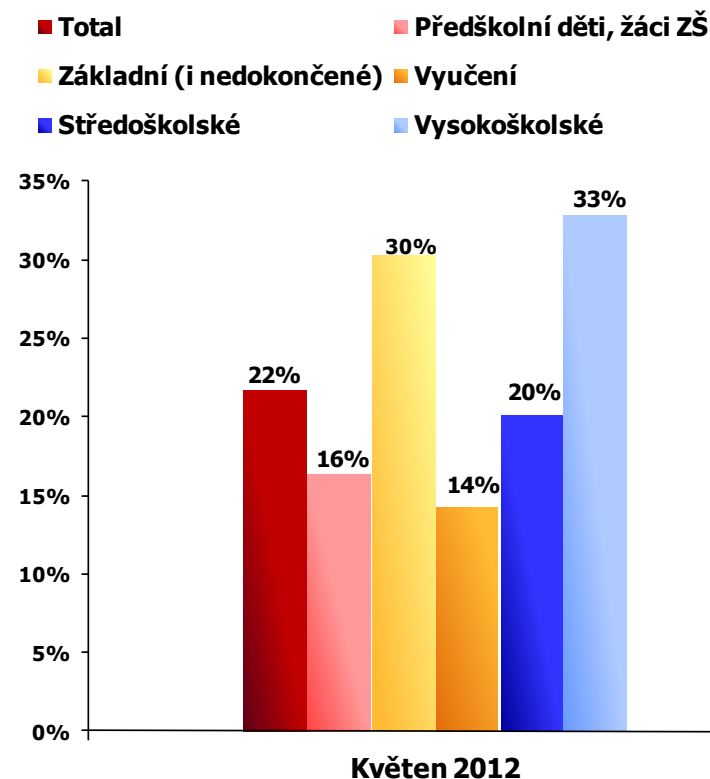
Využívám internet kdekoli pomocí prohlížeče v mobilu

ZÁKLAD: Respondenti 10+ využívající internet, n=2003 (květen 12)



Využívám internet kdekoli pomocí prohlížeče v mobilu

ZÁKLAD: Respondenti 10+ využívající internet, n=2003 (květen 12)



Internet v mobilu kdekoli využívá čtvrtina mužů a 18 % žen.

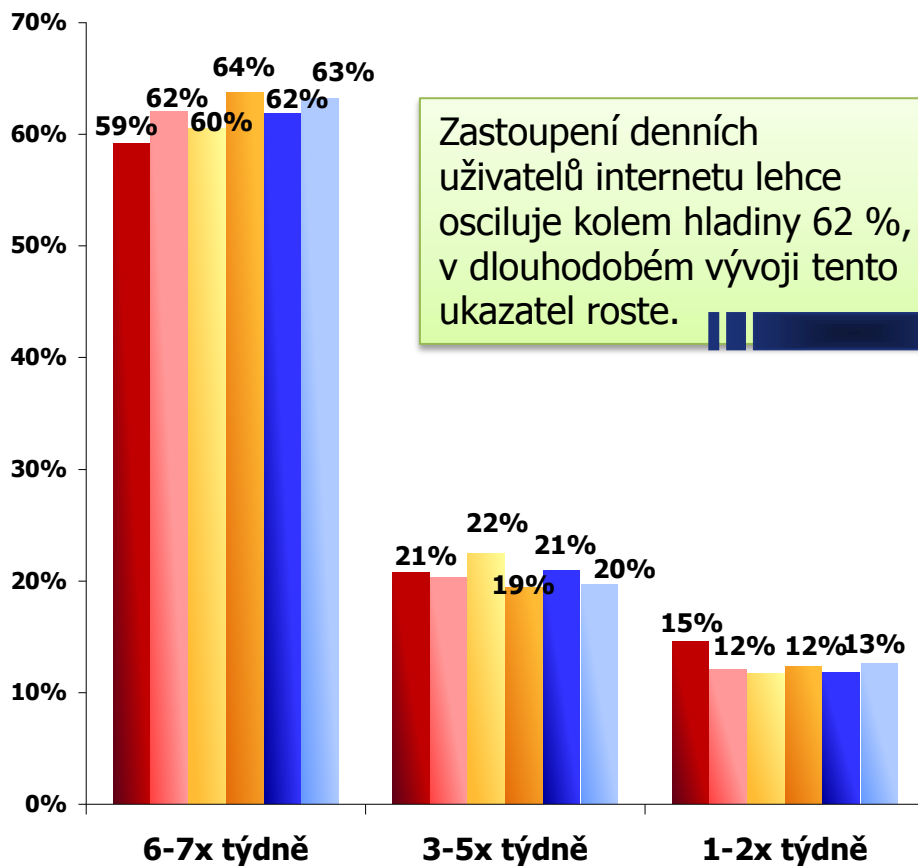
Ve věkové kategorii 15-24 let internet v mobilu využívá 35 %, v kategorii 25-34 let je to 31 % (nárůst oproti minulé fázi 9 %). Mezi vysokoškolsky vzdělanými využívá prohlížeč v mobilu třetina internetových uživatelů, u lidí se základním vzděláním (tj. aktuálně studující střední školu), je to 30 %.

SEKV: Přístup na internet (3)

Frekvence používání internetu

ZÁKLAD: Respondenti 10+ využívající internet n=2058 (říjen 10), n=2146 (únor 11), n=2077 (květen 11), n=2101 (říjen 11), n=2043 (únor 12), n=2003 (květen 12)

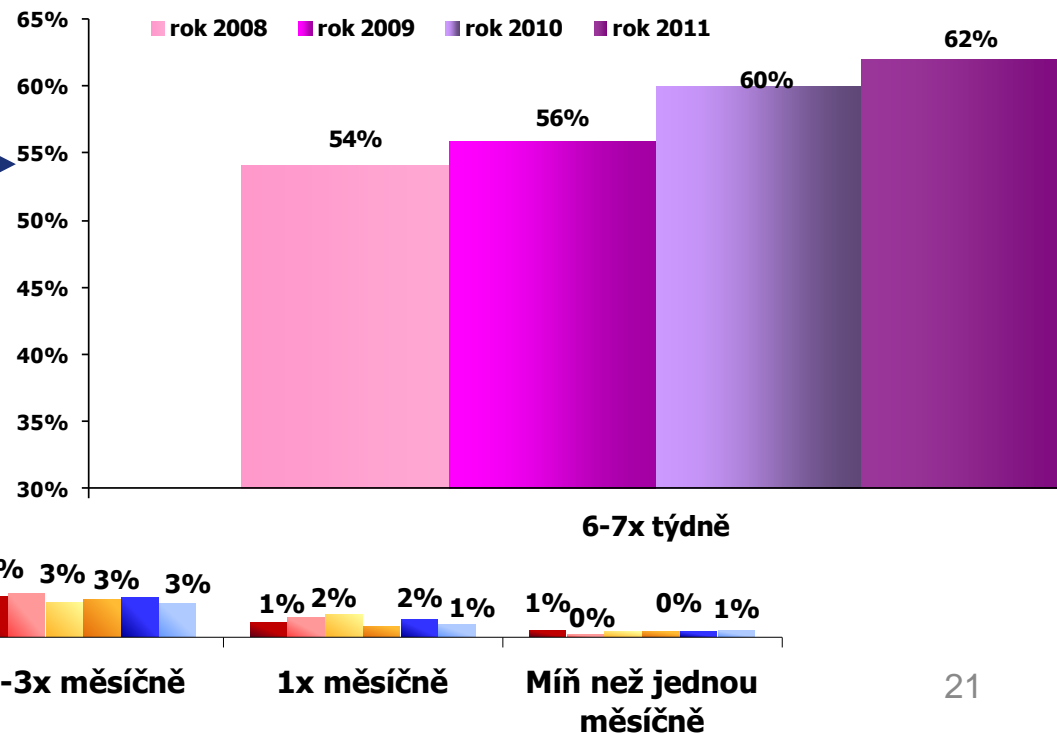
■ Říjen 2010 ■ Únor 2011 ■ Květen 2011 ■ Říjen 2011 ■ Únor 2012 ■ Květen 2012



Zastoupení denních uživatelů internetu lehce osciluje kolem hladiny 62 %, v dlouhodobém vývoji tento ukazatel roste.

Kde všude využíváte internet?

ZÁKLAD: Respondenti 10+ využívající internet, n=13130 (rok 2008), n=6442 (rok 2009), n=6246 (rok 2010), n=6324 (rok 2011)

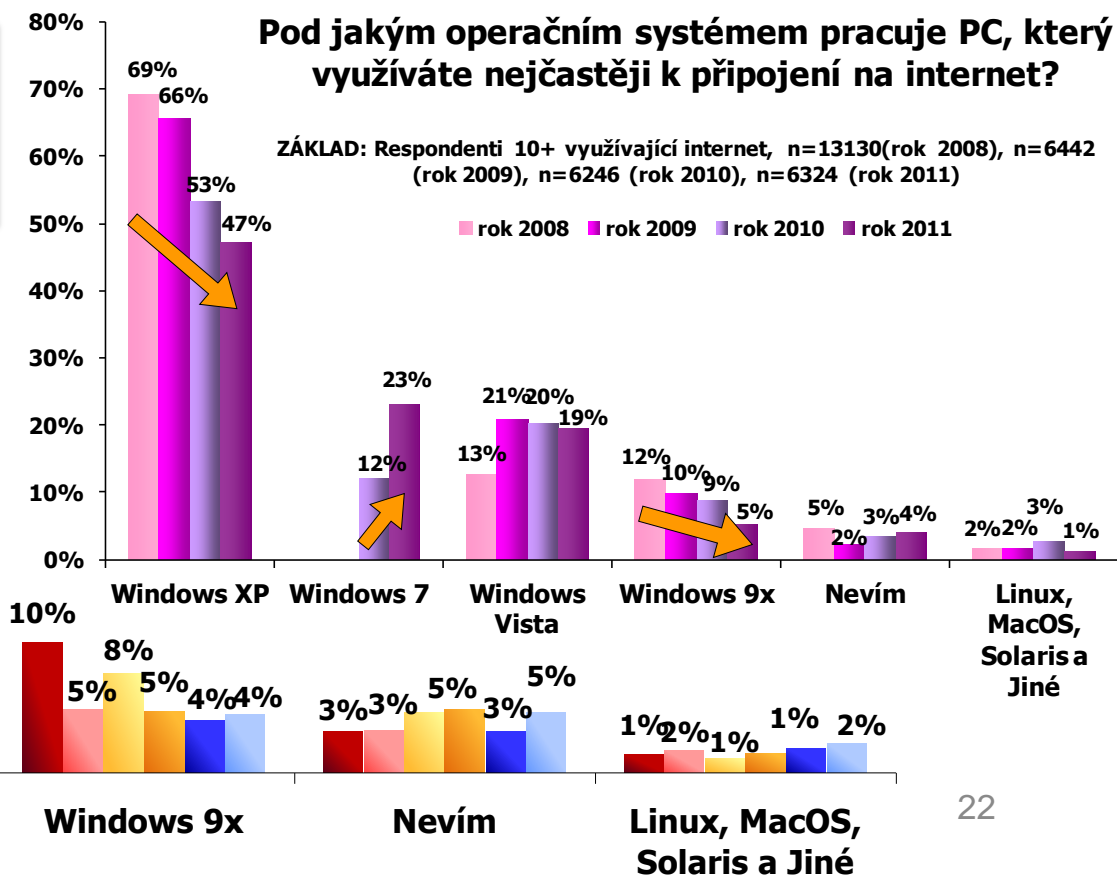
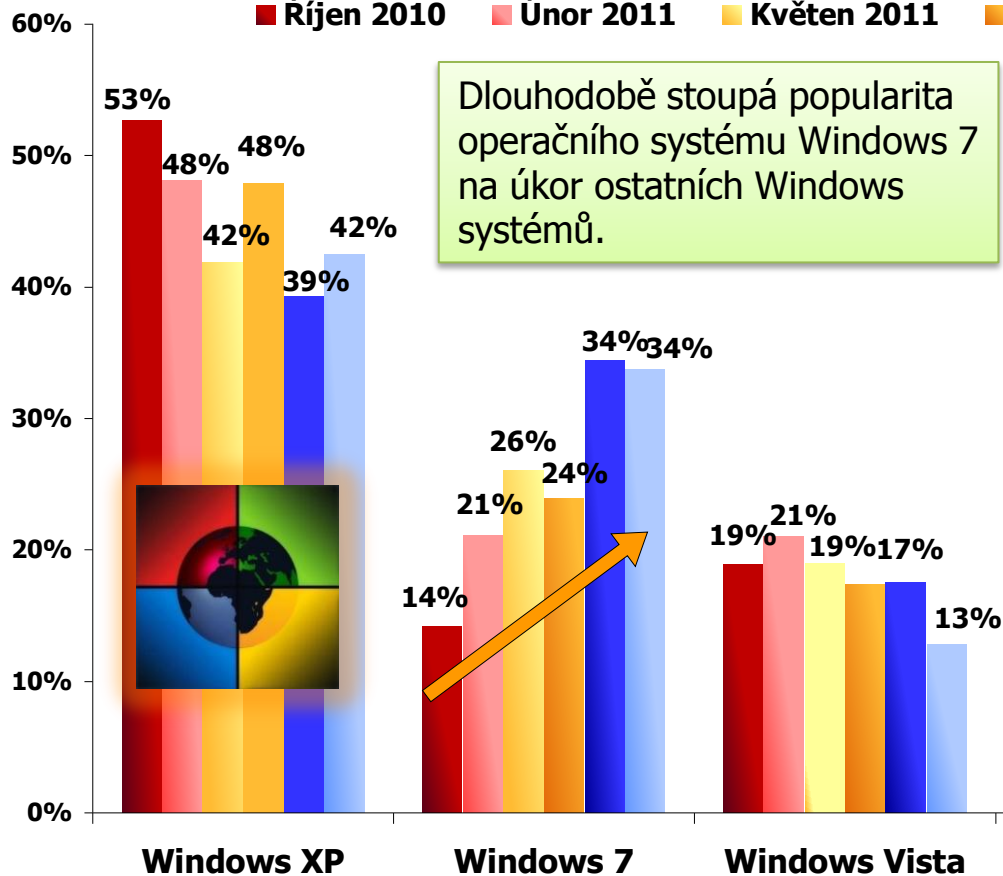


SEKV: Vlastnosti počítače (1)

Pod jakým operačním systémem pracuje PC, který využíváte nejčastěji k připojení na internet?

ZÁKLAD: Respondenti 10+ využívající internet n=2058 (říjen 10), n=2146 (únor 11), n=2077 (květen 11), n=2101 (říjen 11), n=2043 (únor 12), n=2003 (květen 12)

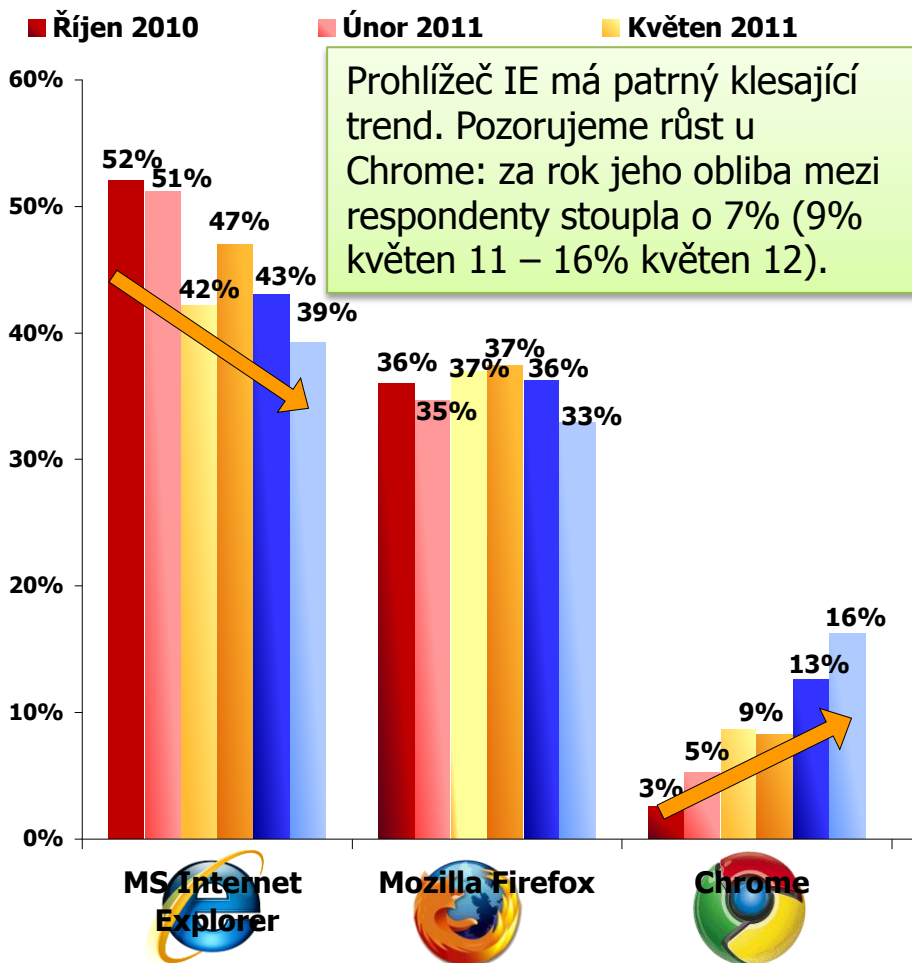
■ Říjen 2010 ■ Únor 2011 ■ Květen 2011 ■ Říjen 2011 ■ Únor 2012 ■ Květen 2012



SEKV: Vlastnosti počítače (2)

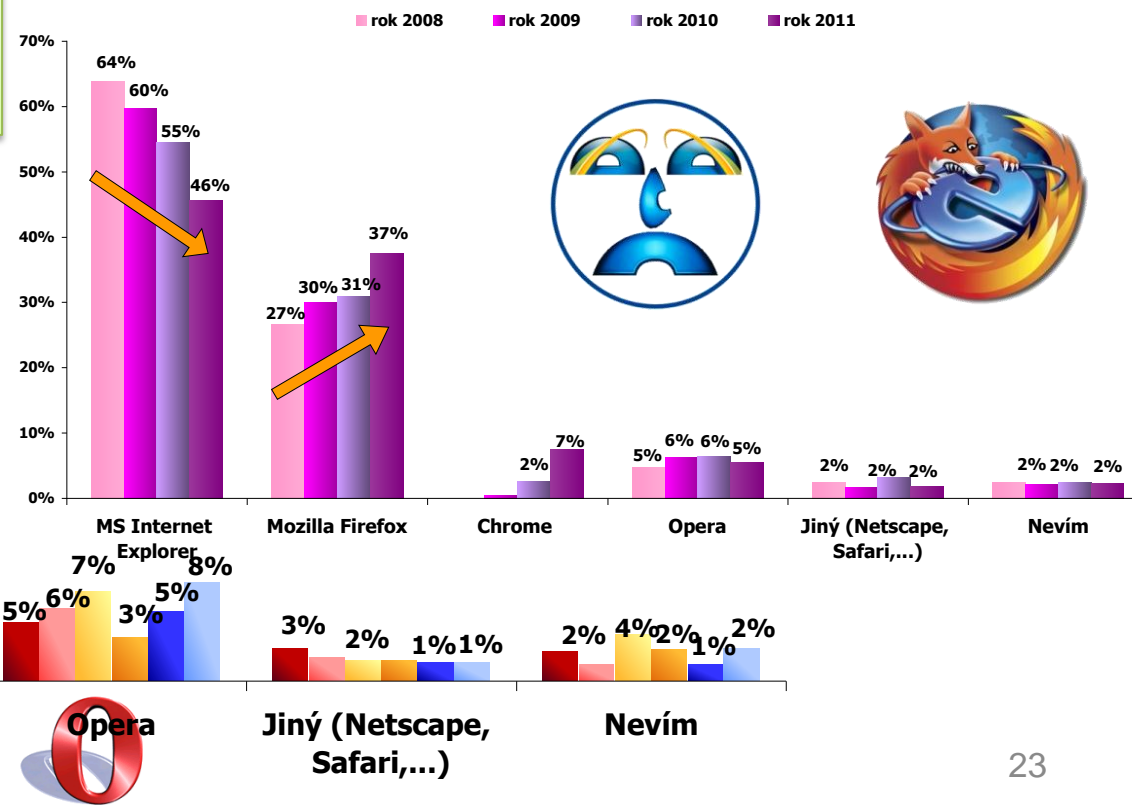
Nejčastěji používaný webový prohlížeč doma

ZÁKLAD: Respondenti 10+ využívající internet doma n=2014 (říjen 10), n=2100 (únor 11), n=2043 (květen 11), n=2062 (říjen 11), n=1979 (únor 12), n=1937(květen 12)



Prohlížeč IE má patrný klesající trend. Pozorujeme růst u Chrome: za rok jeho obliba mezi respondenty stoupla o 7% (9% květen 11 – 16% květen 12).

Nejčastěji používaný webový prohlížeč doma
ZÁKLAD: Respondenti 10+ využívající internet, n=13130 (rok 2008), n=6442 (rok 2009), n=6246 (rok 2010), n=6324 (rok 2011)

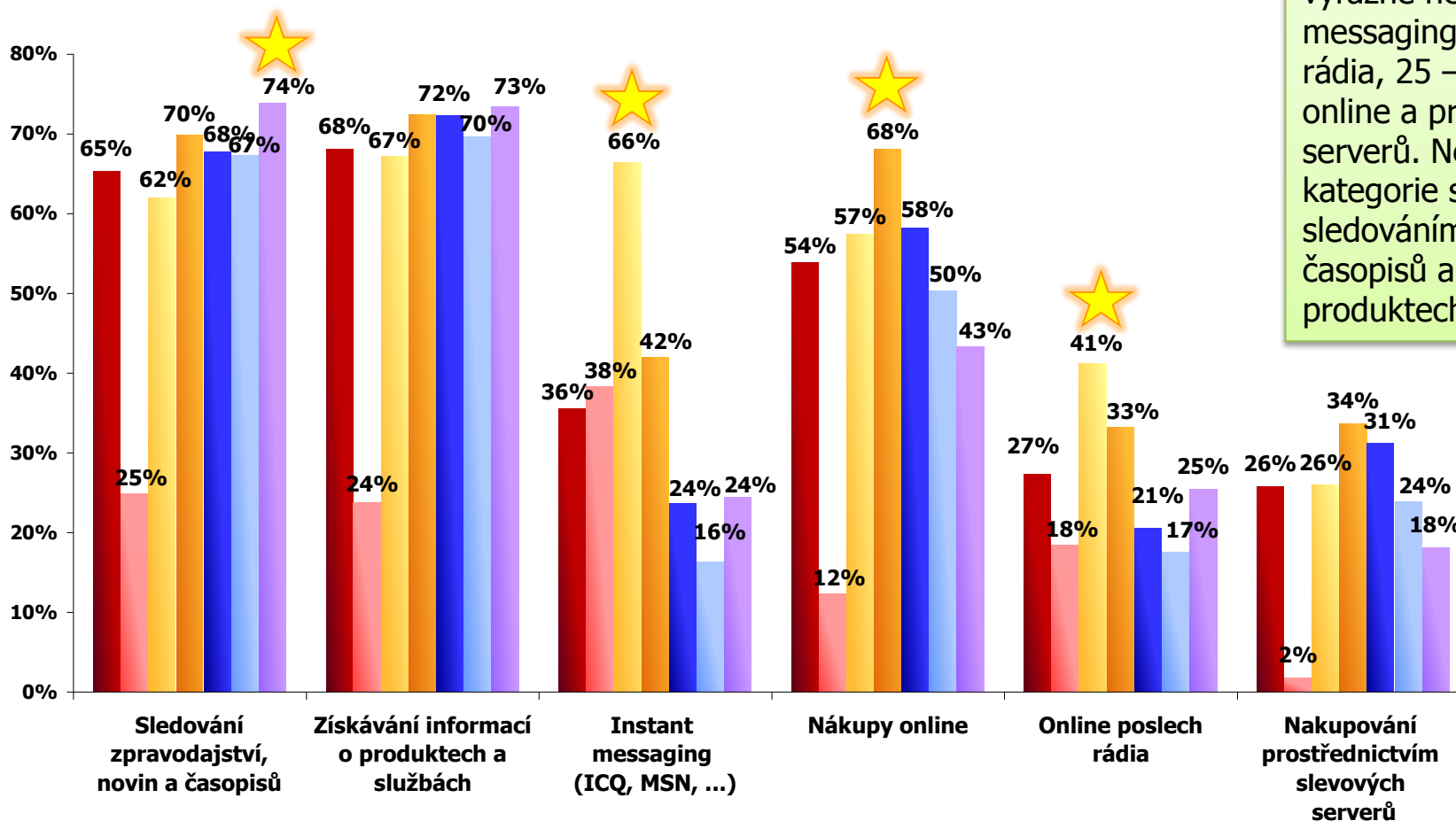


SEKV: Vybrané aktivity na internetu podle věku

Pravidelné aktivity na internetu (Květen 2012)

ZÁKLAD: Respondenti 10+ využívající internet n=2003 (květen 12)

■ Total ■ do 14 let ■ 15-24 let ■ 25-34 let ■ 35-44 let ■ 45-54 let ■ 55 let a více



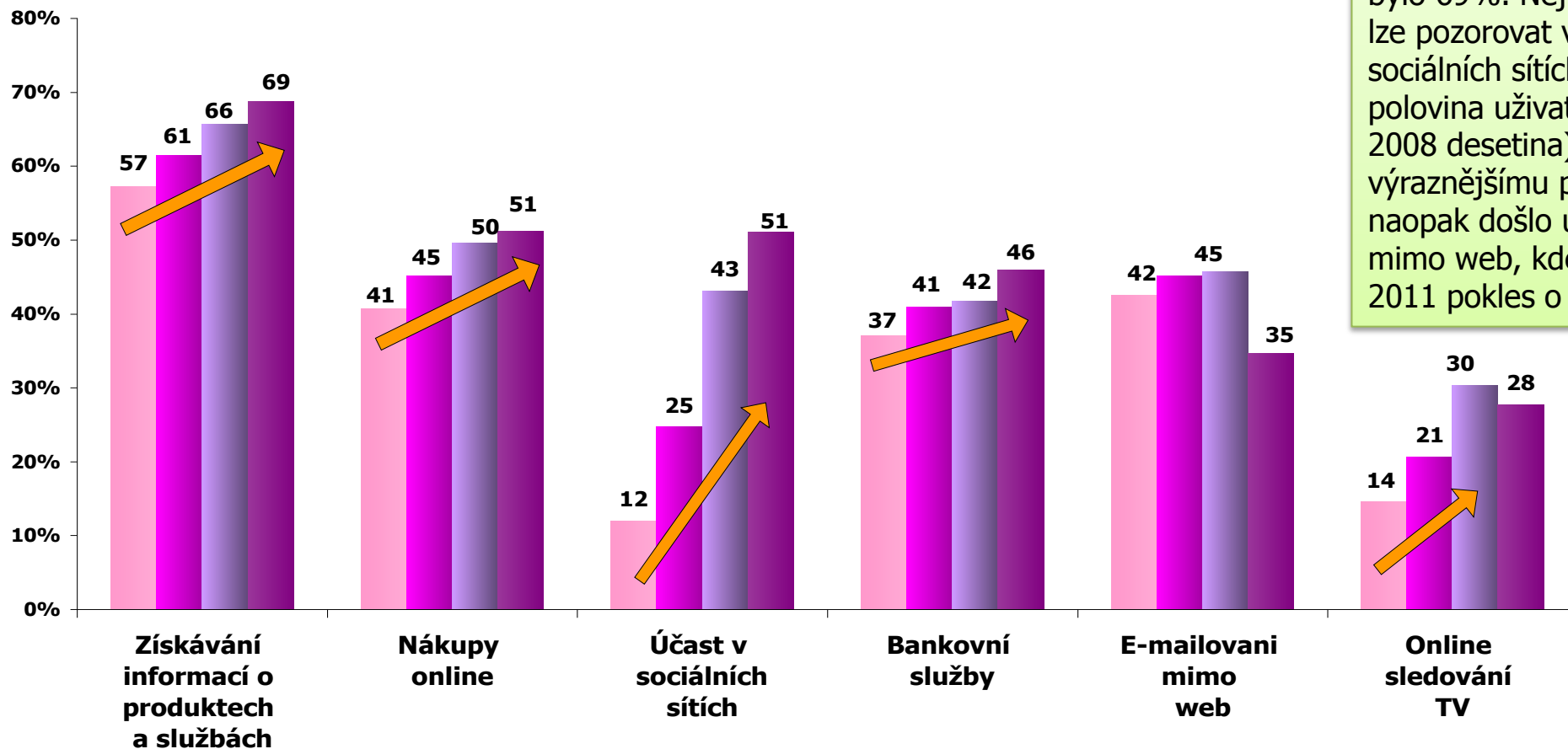
Nejmladší věková kategorie do 14 let má téměř pro všechny aktivity nejnižší aktivitu. 15 až 24 letí se výrazně nejvíce věnují Instant messagingu a online poslechu rádia, 25 – 34 letí pak nákupům online a prostřednictvím slevových serverů. Nejstarší věková kategorie se nejvíce věnuje sledováním zpravodajství, novin a časopisů a získáváním informací o produktech a službách.

SEKV: Vybrané aktivity na internetu – roční porovnání

Vybrané pravidelné aktivity na internetu

ZÁKLAD: Respondenti 10+ využívající internet, n=13130 (rok 2008), n=6442 (rok 2009), n=6246 (rok 2010), n=6324 (rok 2011)


rok 2008 rok 2009 rok 2010 rok 2011



V roce 2008 se o získávání informací o produktech a službách zajímalo 57% uživatelů, v roce 2011 to bylo 69%. Největší nárůst lze pozorovat v účasti v sociálních sítích (2011 polovina uživatelů, rok 2008 desetina). K výraznějšímu poklesu naopak došlo u emailování mimo web, kde je v roce 2011 pokles o 10%.

6. Agenda SPIR

Agenda SPIR

- Start projektu  **AdAudit**
- Případy měření v nesouladu s metodikou NM (muvi.cz, tiscali.cz, centrum.cz, média CET21)
- Samoregulace obsahu
- Přejít na novou metodiku (SW panel, zrychlený výpočet RU ECprim, filtrace nežádoucího trafficu)
- Měření mobilních zařízení – testy měření bez operátorů

Děkujeme Vám za pozornost

