



Prezentace výzkumných projektů SPIR

- podrobná verze -

Výsledky za červenec (NM) a srpen (AdM) 2012

12. září 2012, Klub cestovatelů

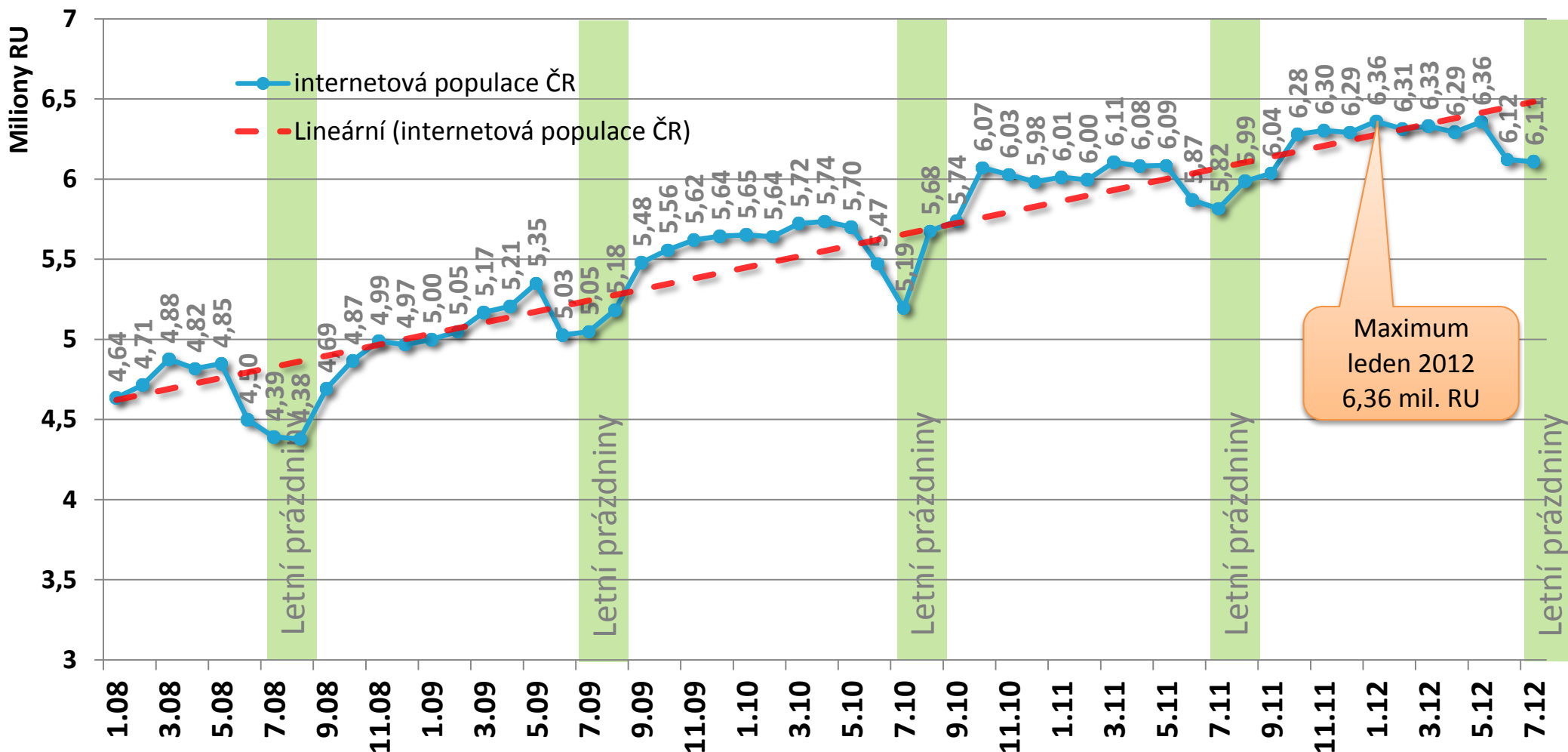


- 1. Výsledky NetMonitor**
- 2. Výsledky AdMonitoring**
- 3. Kontinuální výzkum SEKV**
- 4. Agenda SPIR**

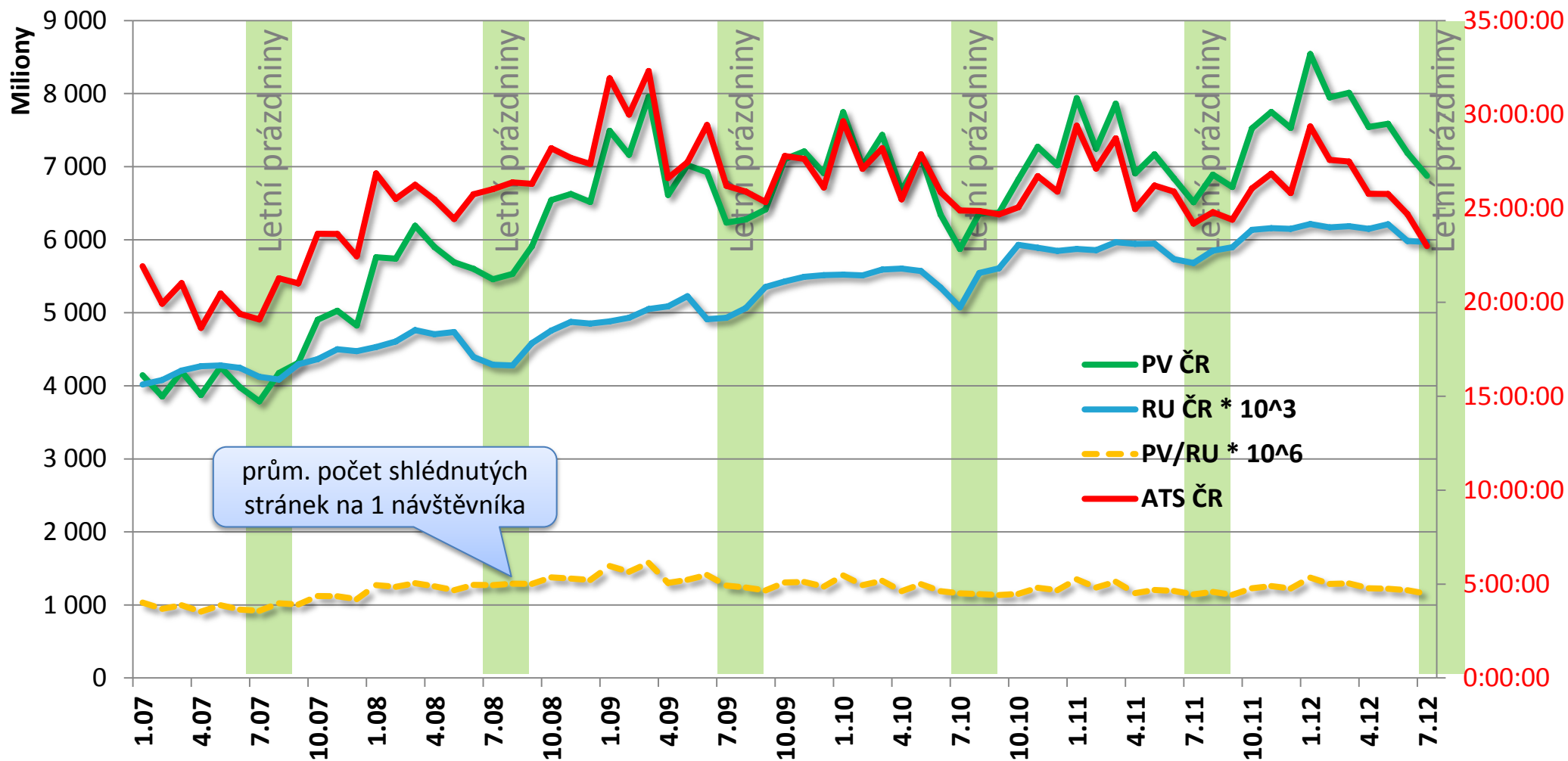
1. Výsledky NetMonitor

Červenec 2012

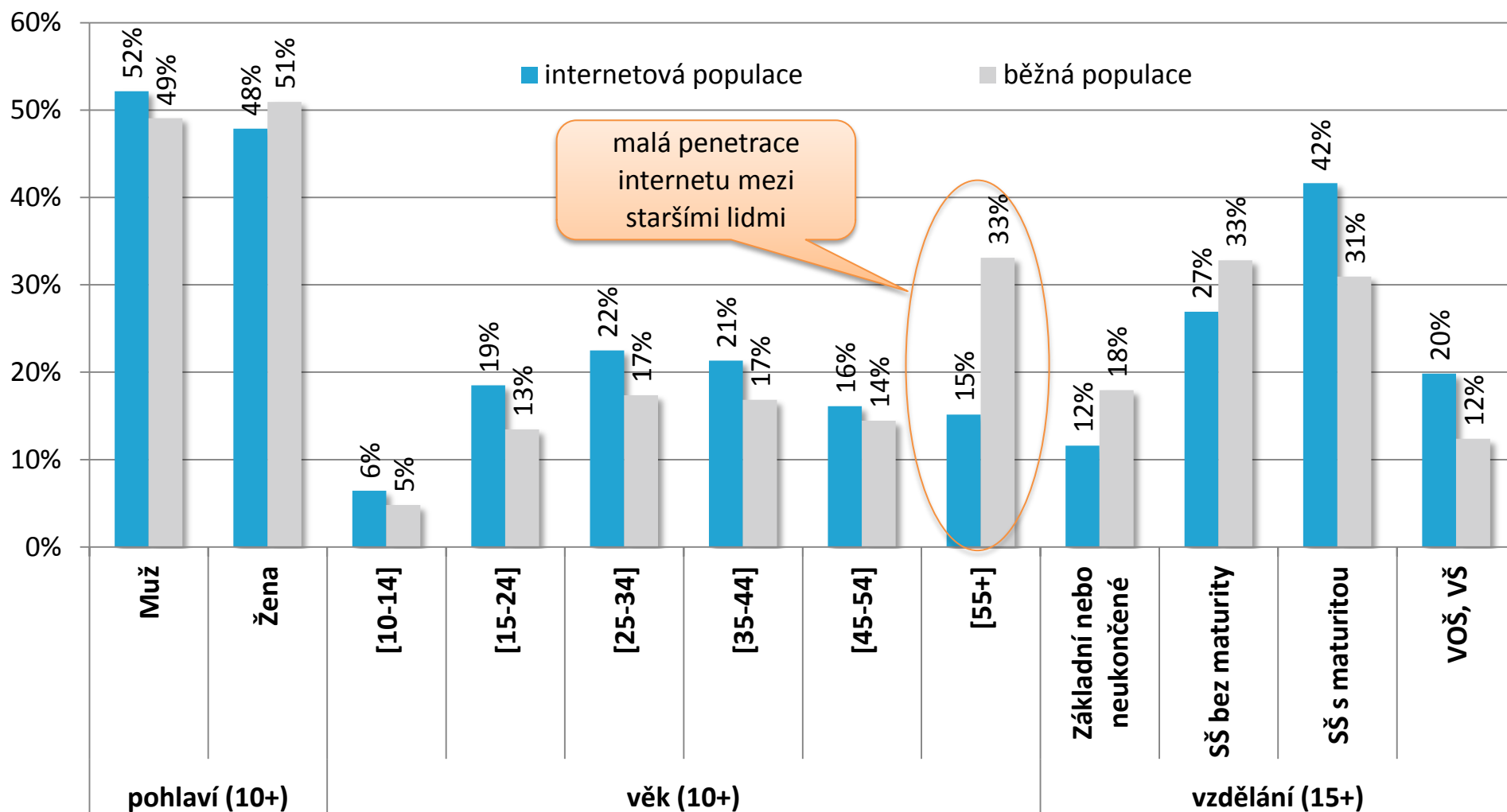
Vývoj velikosti internetové populace ČR



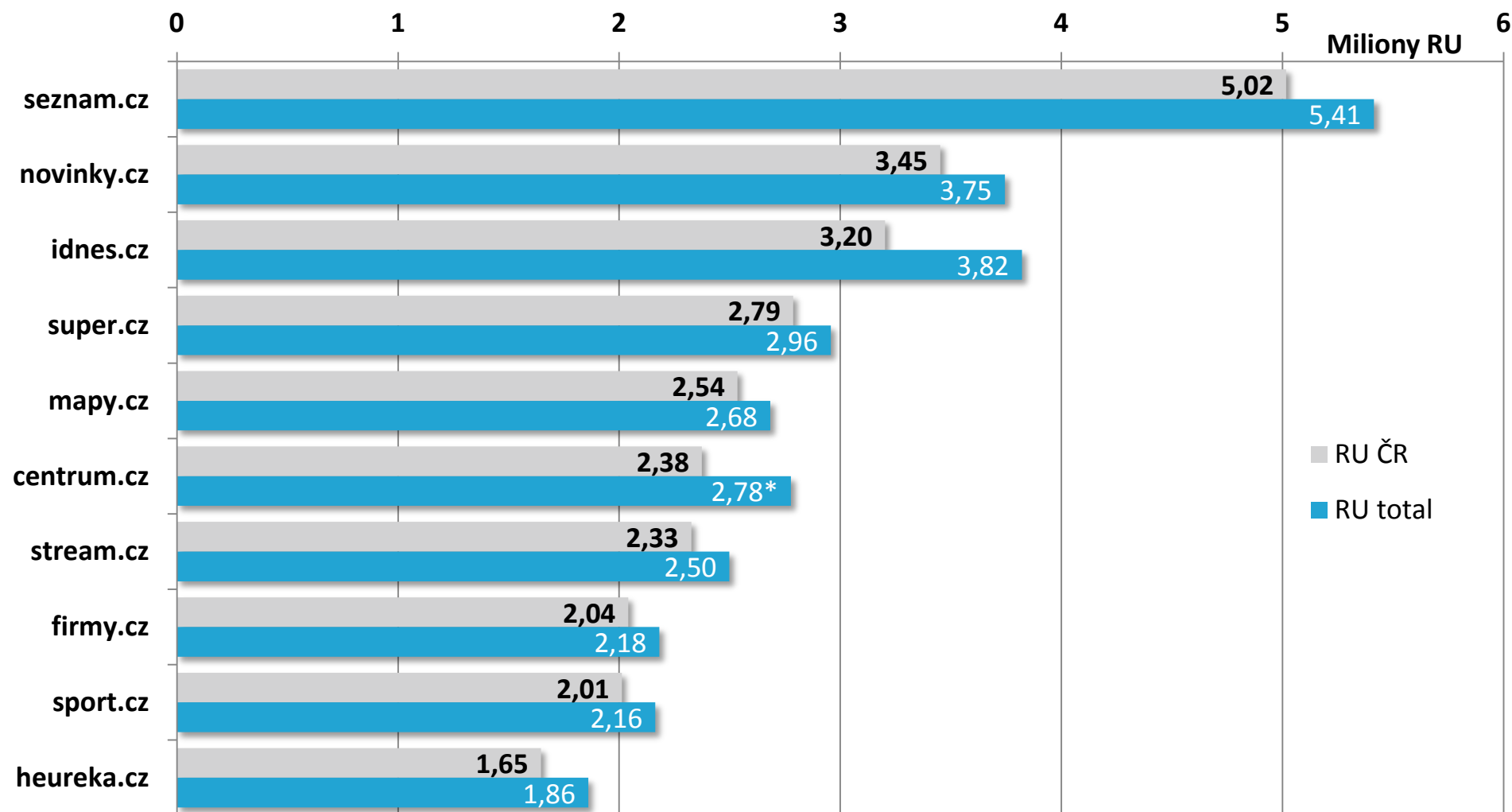
Vývoj dalších ukazatelů návštěvnosti českého internetu



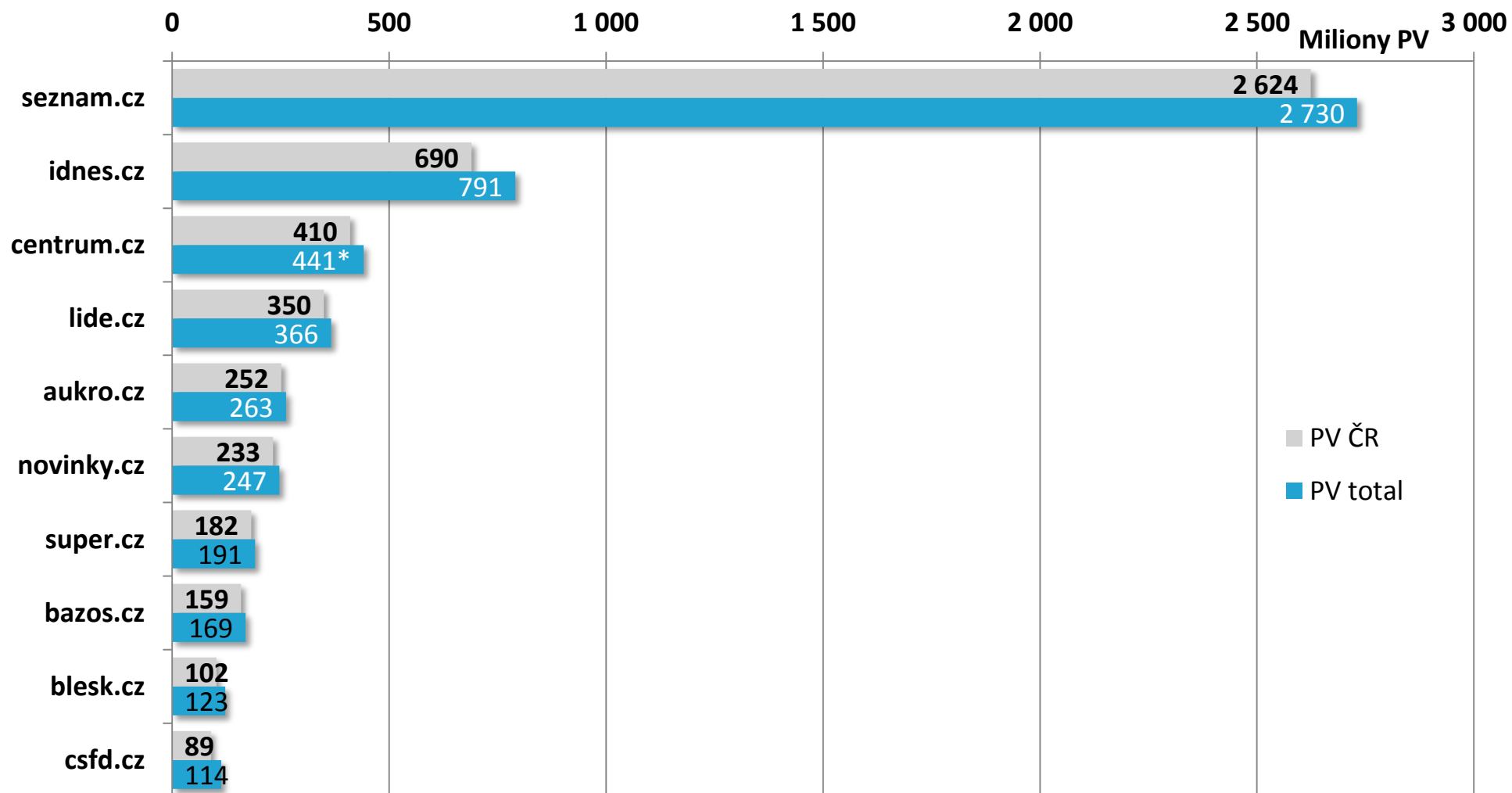
Základní sociodemografie návštěvníků



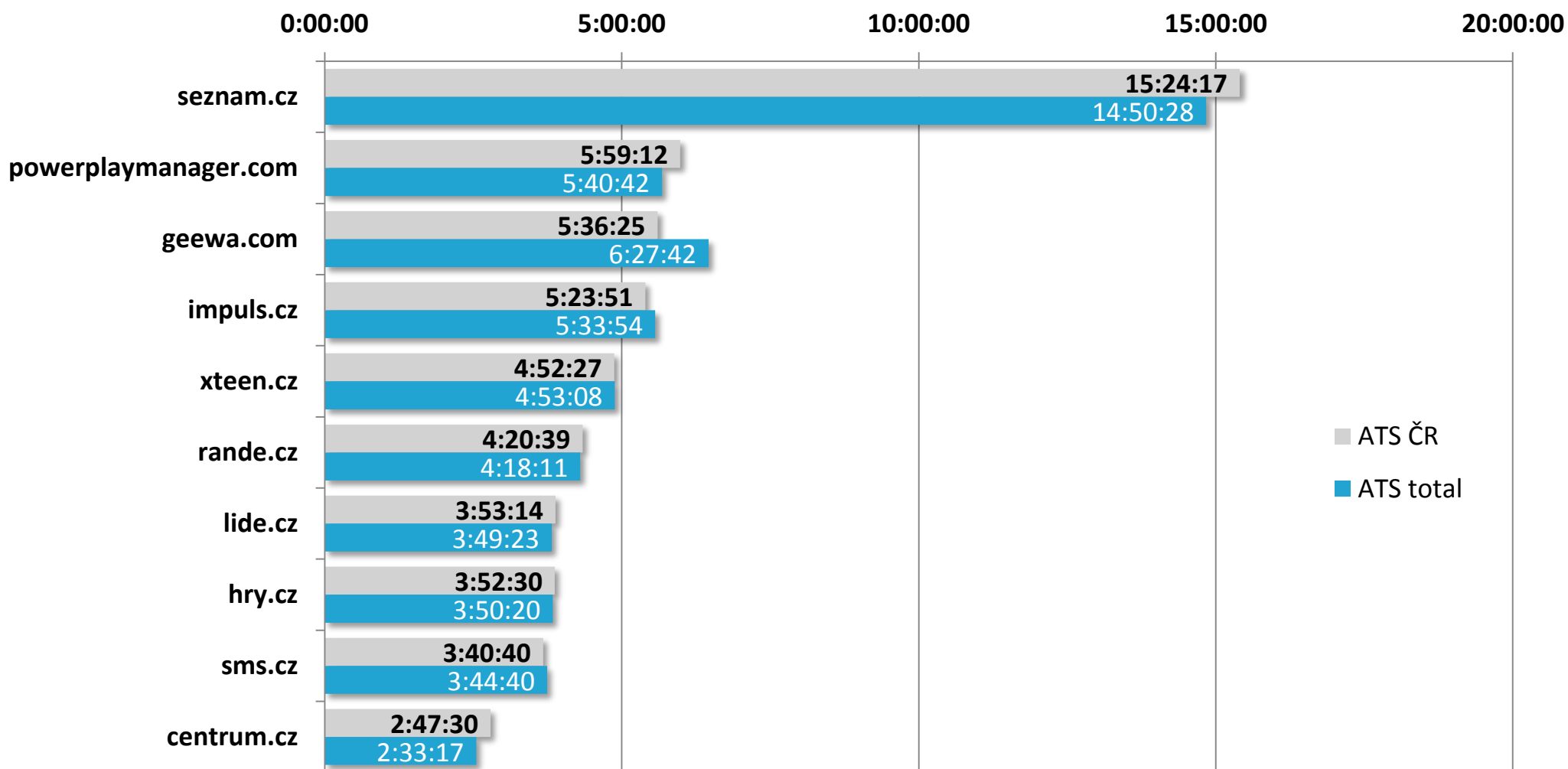
TOP 10 serverů podle počtu návštěvníků (RU) – Červenec



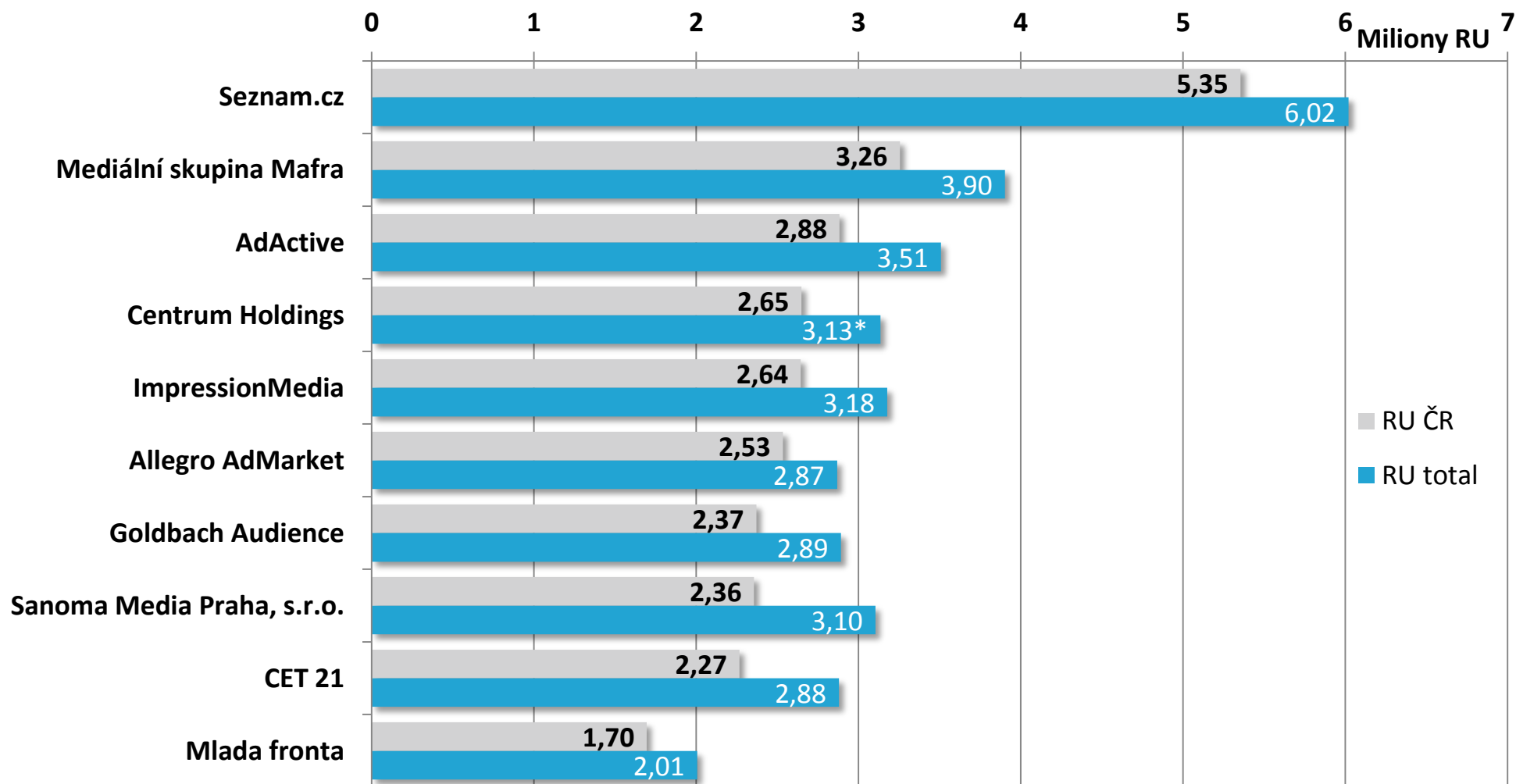
TOP 10 serverů podle počtu shlédnutých stránek (PV) – Červenec



TOP 10 serverů podle průměrného stráveného času na uživateli



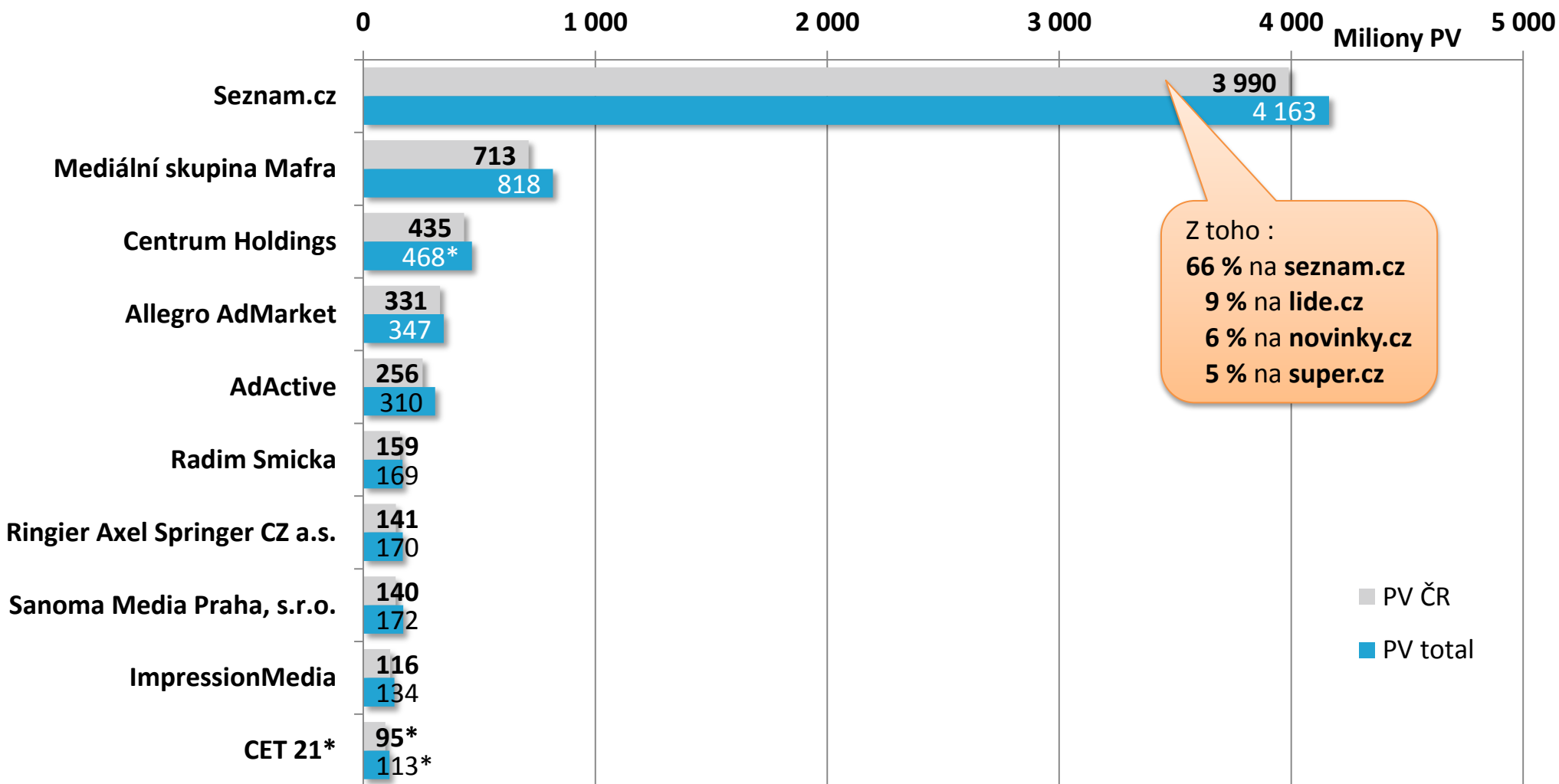
TOP 10 provozovatelů podle počtu návštěvníků (RU) – Červenec



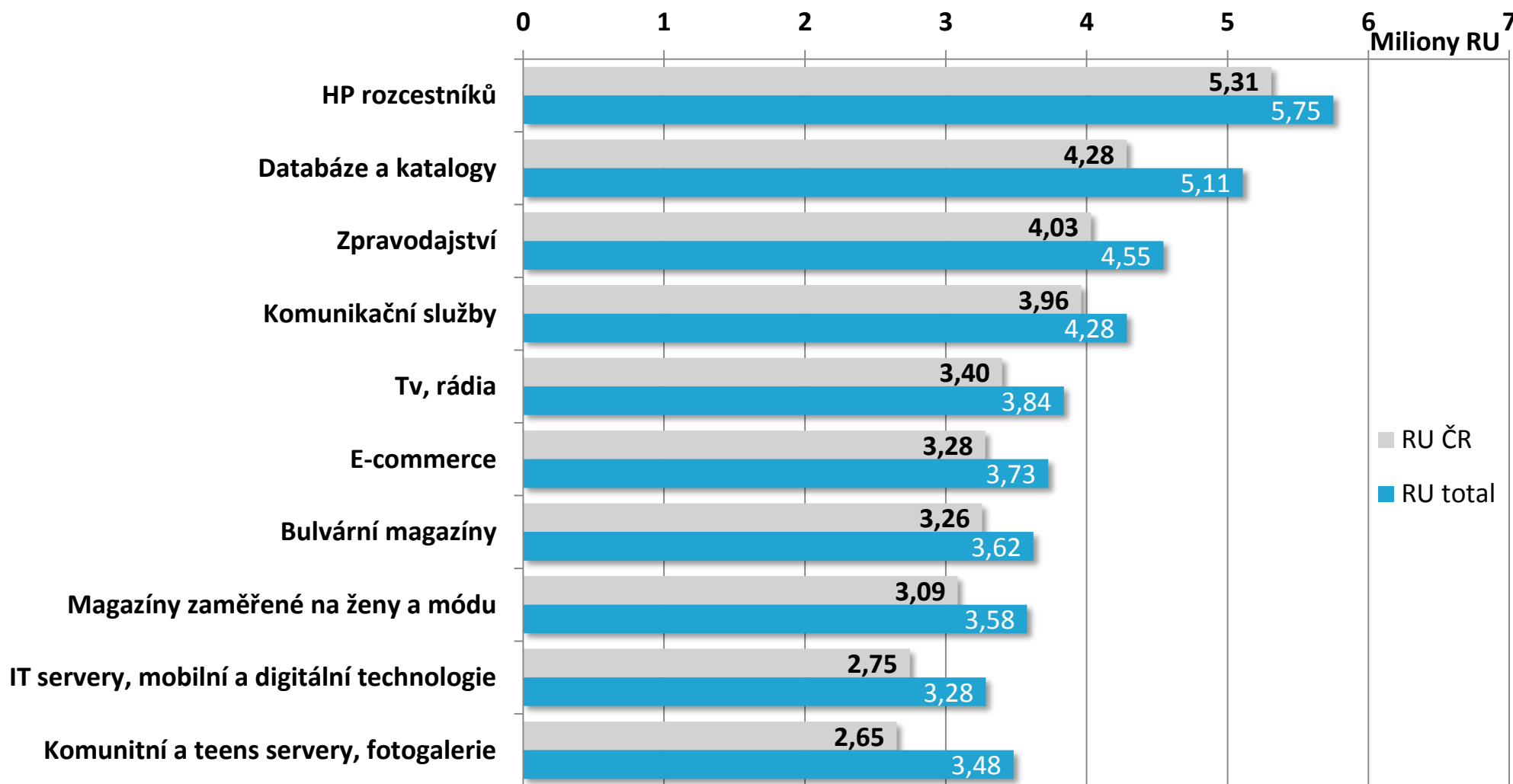
Zdroj: NetMonitor - SPIR - Mediaresearch & Gemius, Červenec 2012 11

*) nebylo měřeno v souladu s metodikou

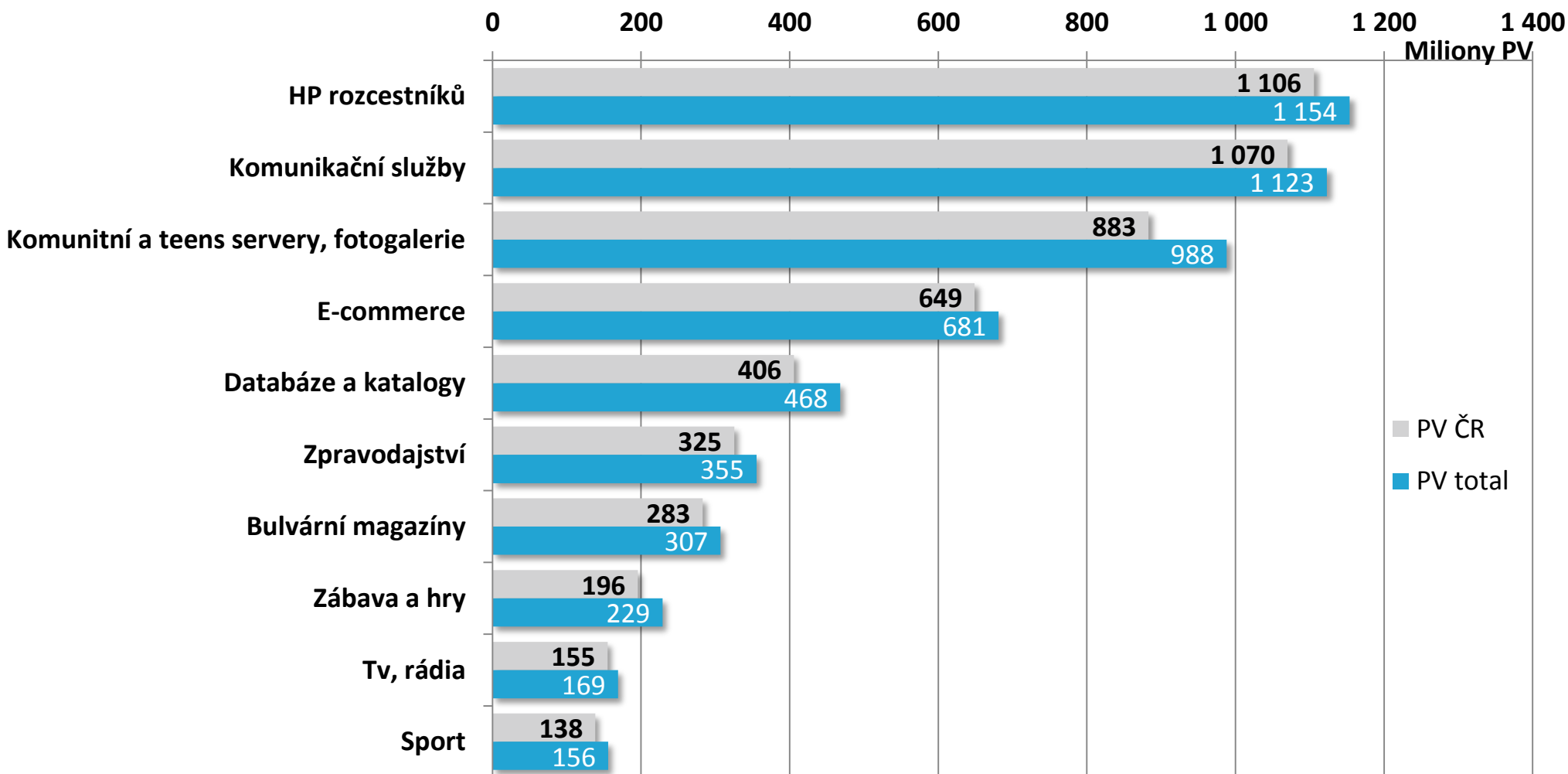
TOP 10 provozovatelů podle počtu shlédnutých stránek (PV)



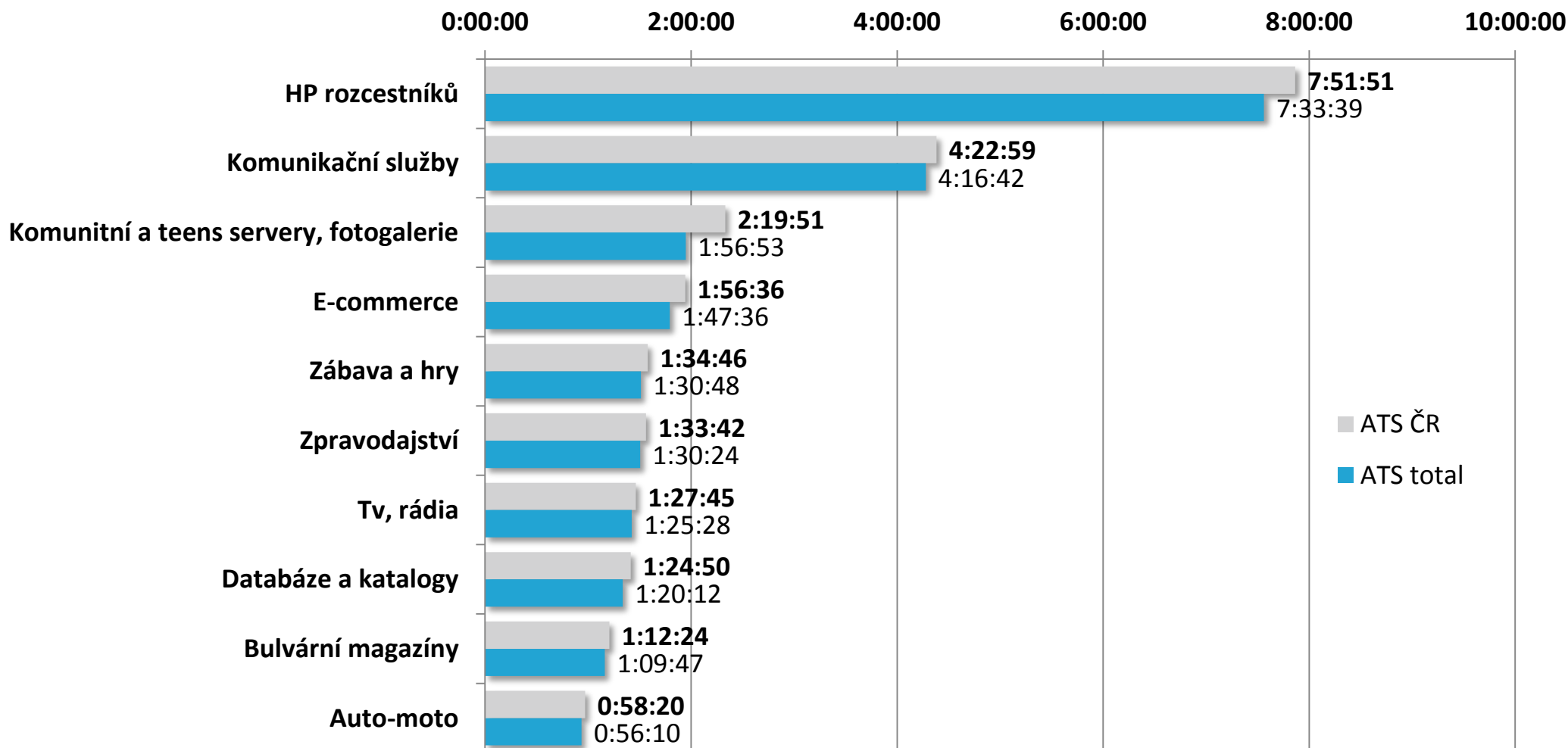
TOP 10 kategorií podle počtu návštěvníků (RU) – Červenec



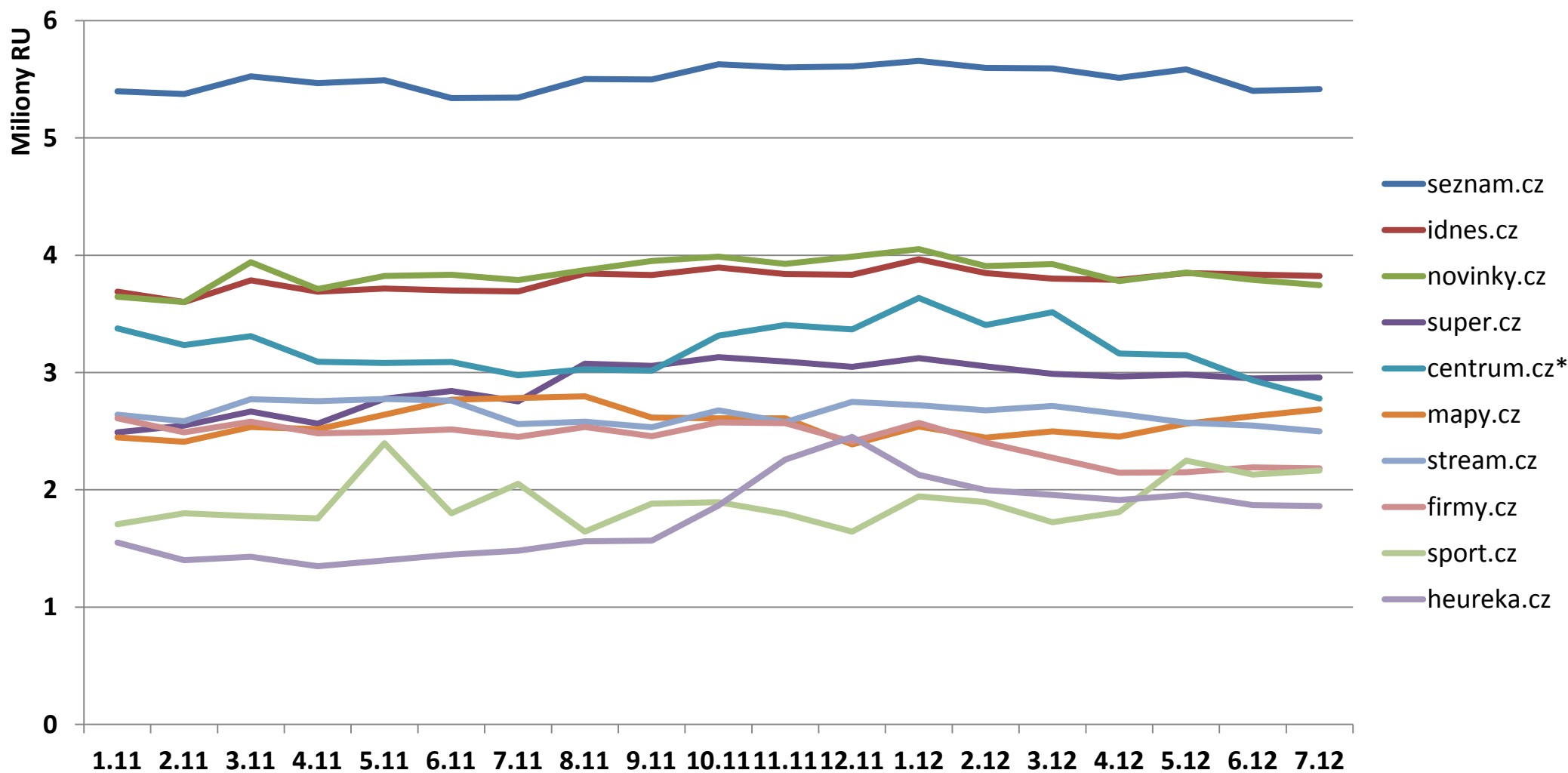
TOP 10 kategorií podle počtu shlédnutých stránek (PV) - Červene



TOP 10 kategorií podle průměrného stráveného času na 1 RU



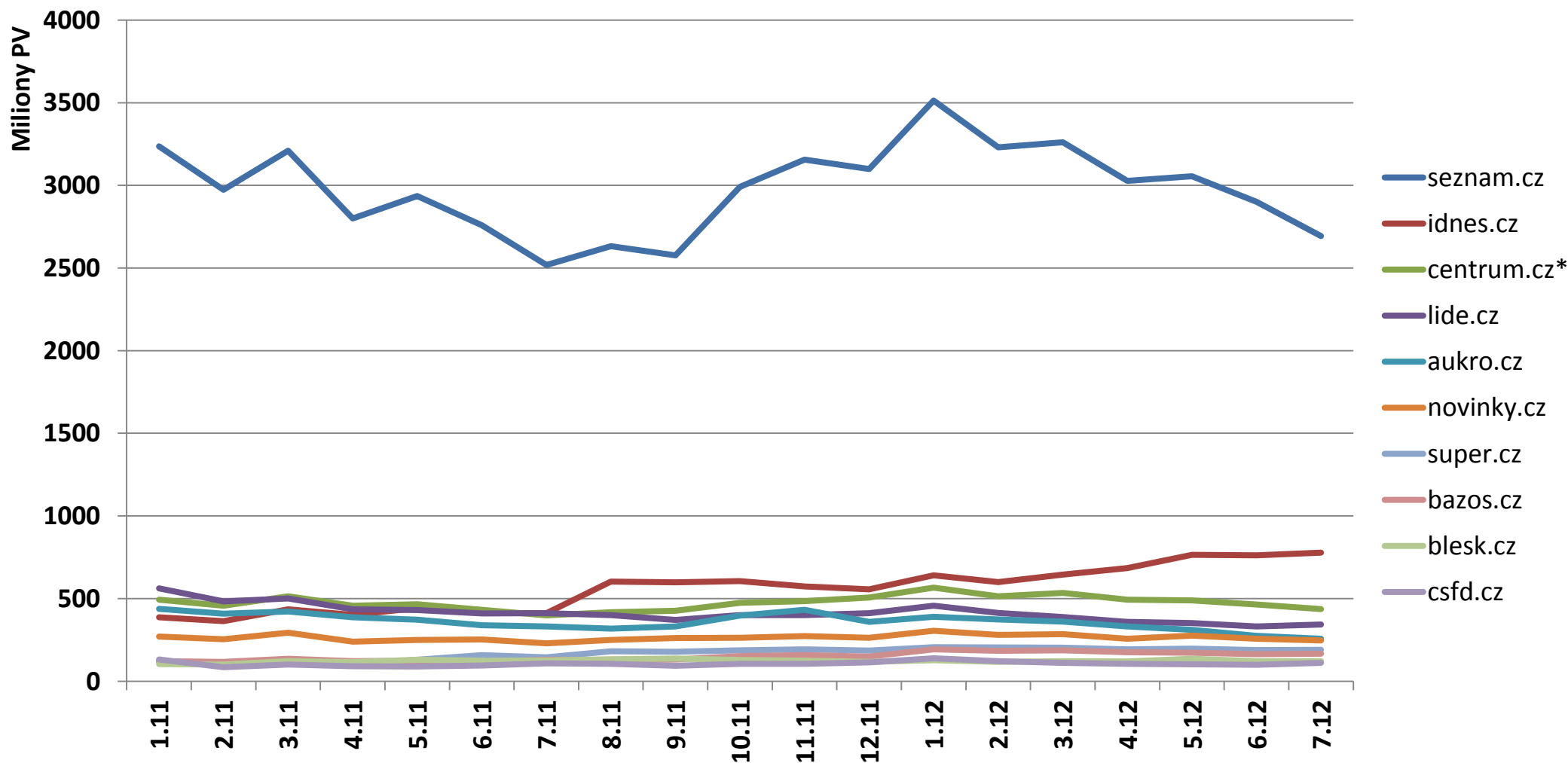
Vývoj počtu RU z ČR+zahranicí u TOP10 serverů



Zdroj: NetMonitor - SPIR - Mediaresearch & Gemius, Leden 2011 – Červenec 2012 16

*) počet zahraničních RU u centrum.cz v období 10/2011-07/2012 nebyl měřen v souladu s metodikou

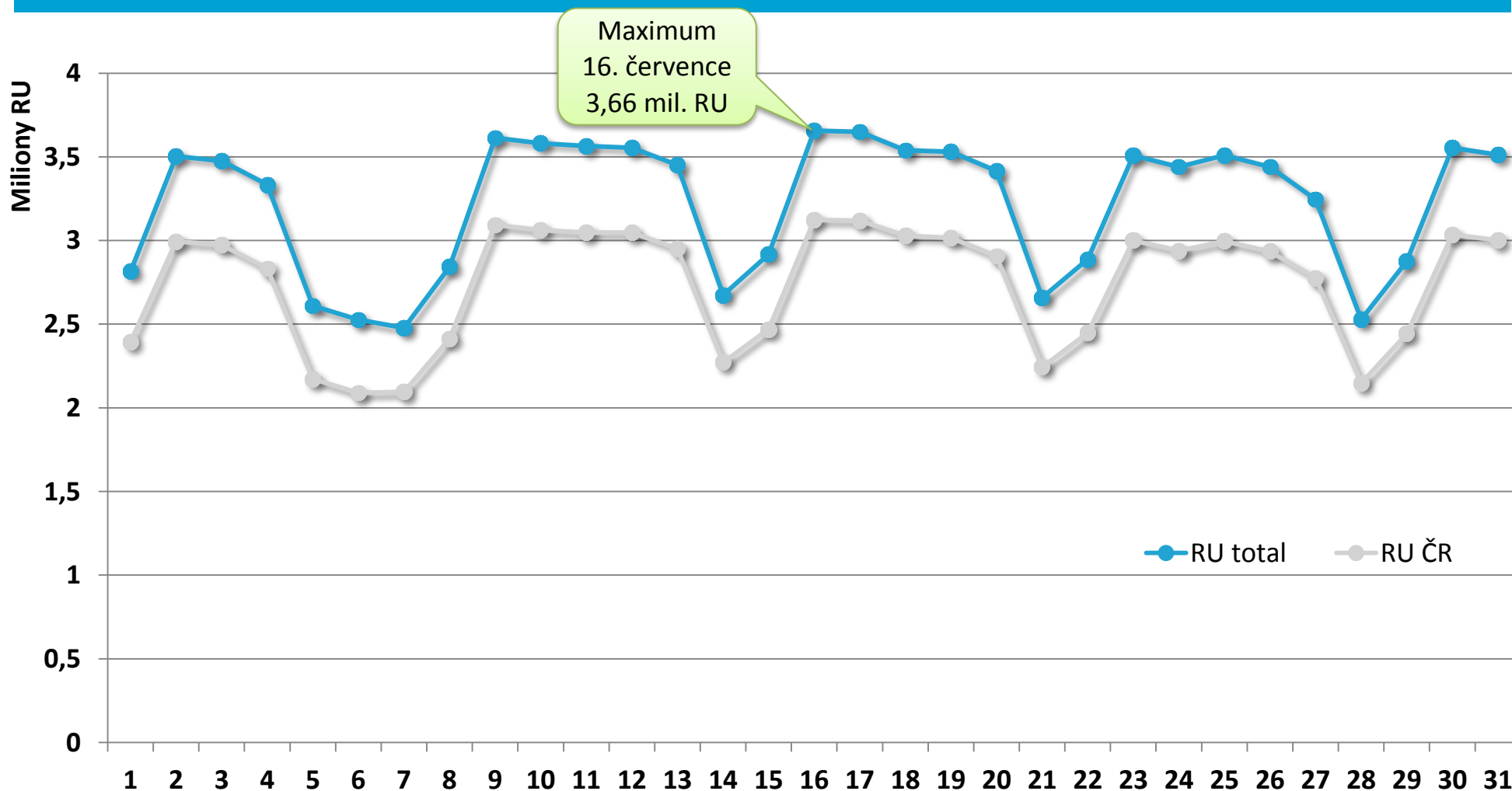
Vývoj počtu PV z ČR+zahranicích u TOP10 serverů



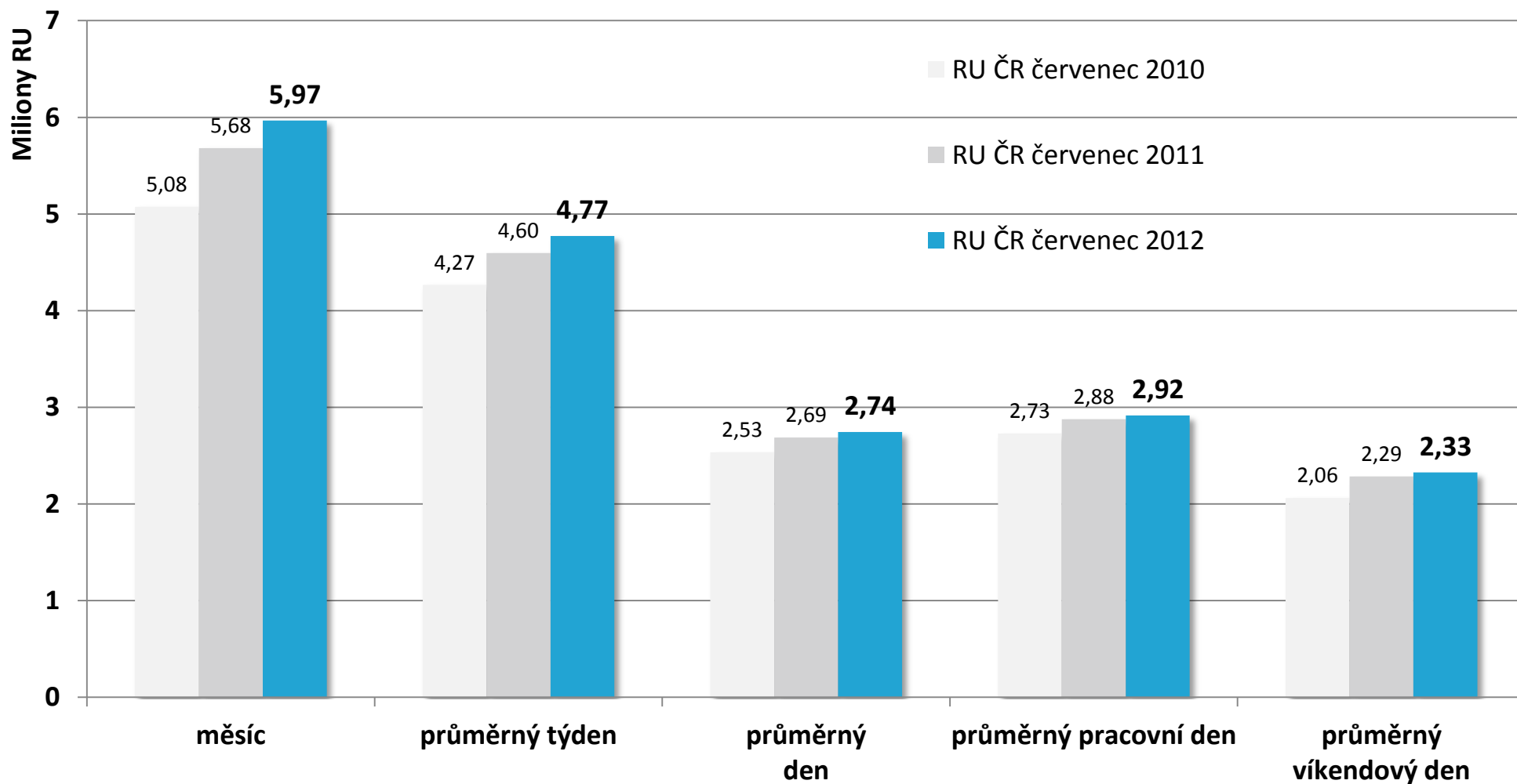
Zdroj: NetMonitor - SPIR - Mediaresearch & Gemius, Leden 2011 – Červenec 2012 17

*) počet zahraničních PV u centrum.cz v období 10/2011-07/2012 nebyl měřen v souladu s metodikou

Vývoj denní návštěvnosti podle počtu RU – Červenec 2012



Počty RU za měsíc, průměrný týden a den (z ČR)

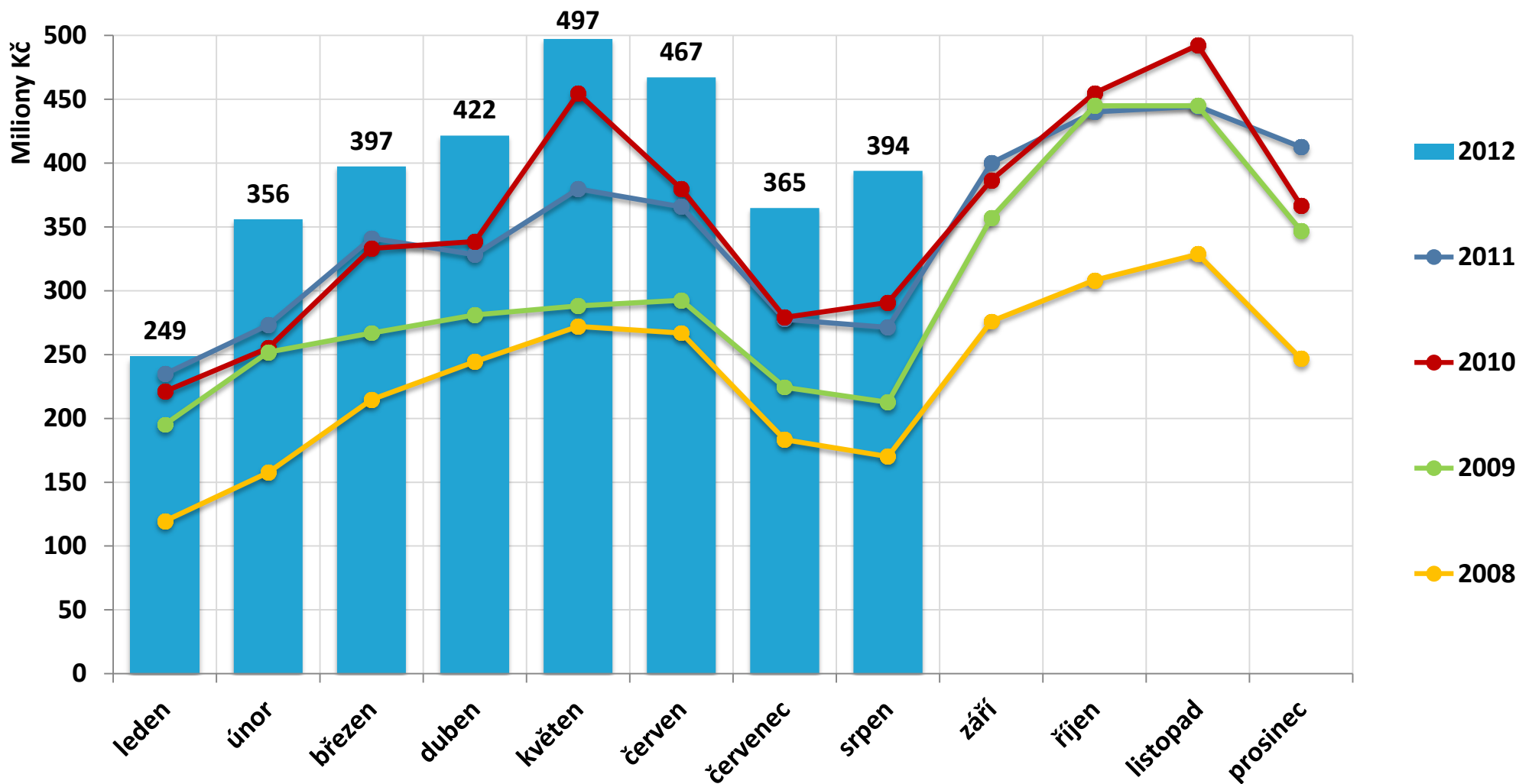




2. Výsledky AdMonitoring

Srpen 2012

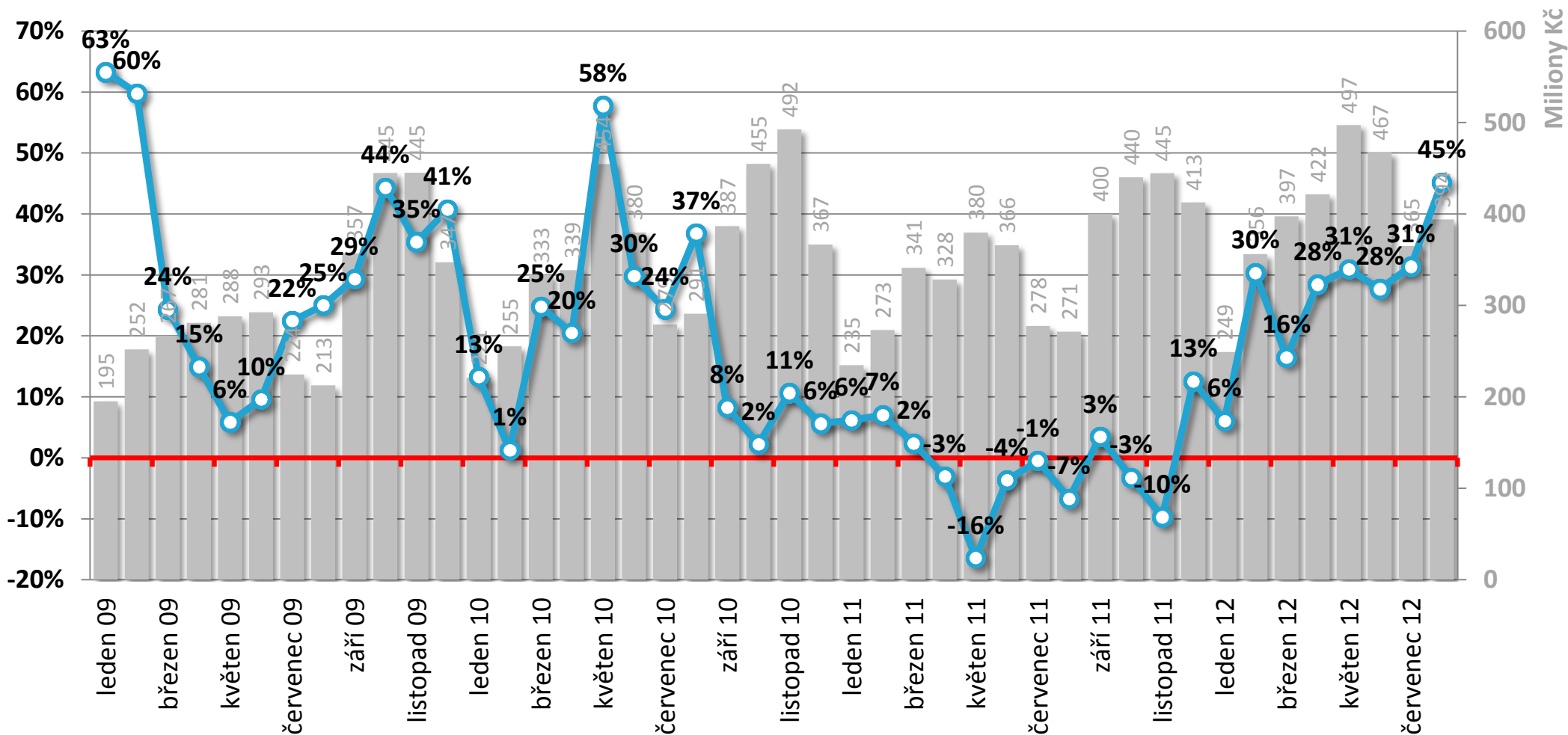
Vývoj celkových výdajů do internetové display reklamy (1)





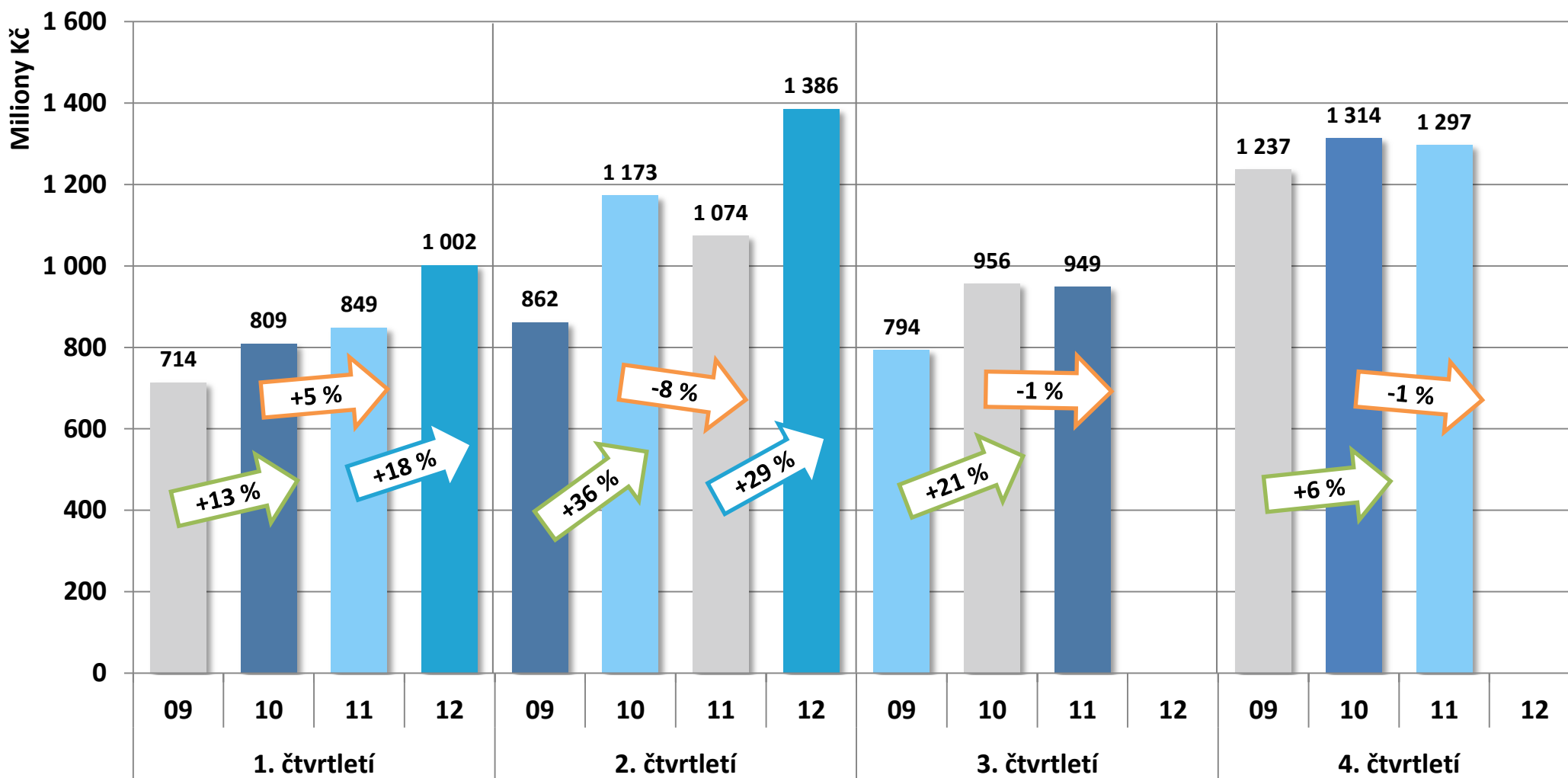
Meziroční změny výdajů do internetové display reklamy (Y2Y)

■ Celkové výdaje v mil. Kč (ceník) ● Y2Y (meziroční tempo růstu)



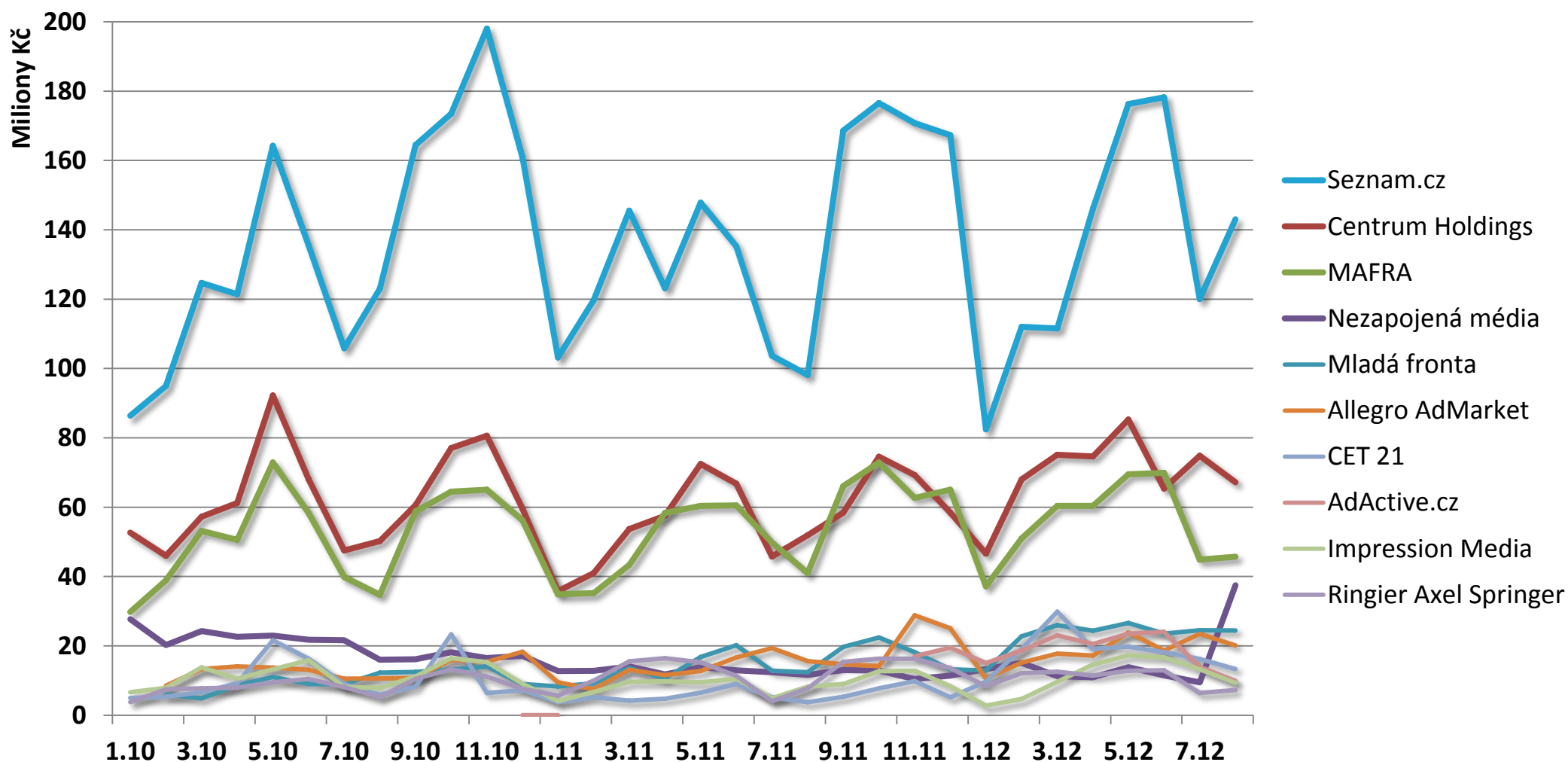


Vývoj celkových výdajů do internetové display reklamy (2)



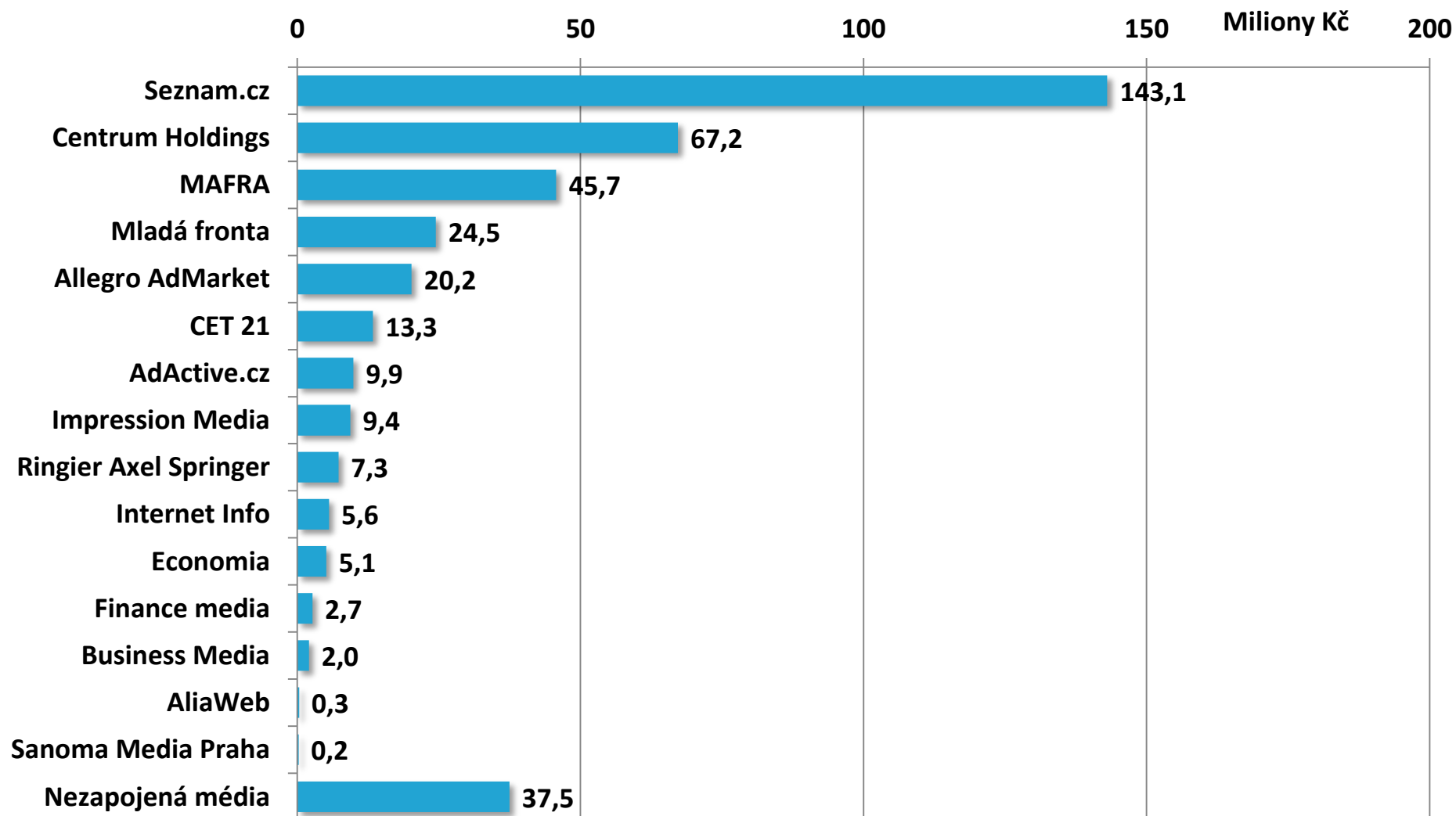


Vývoj výdajů do display reklamy – TOP10 provozovatelů



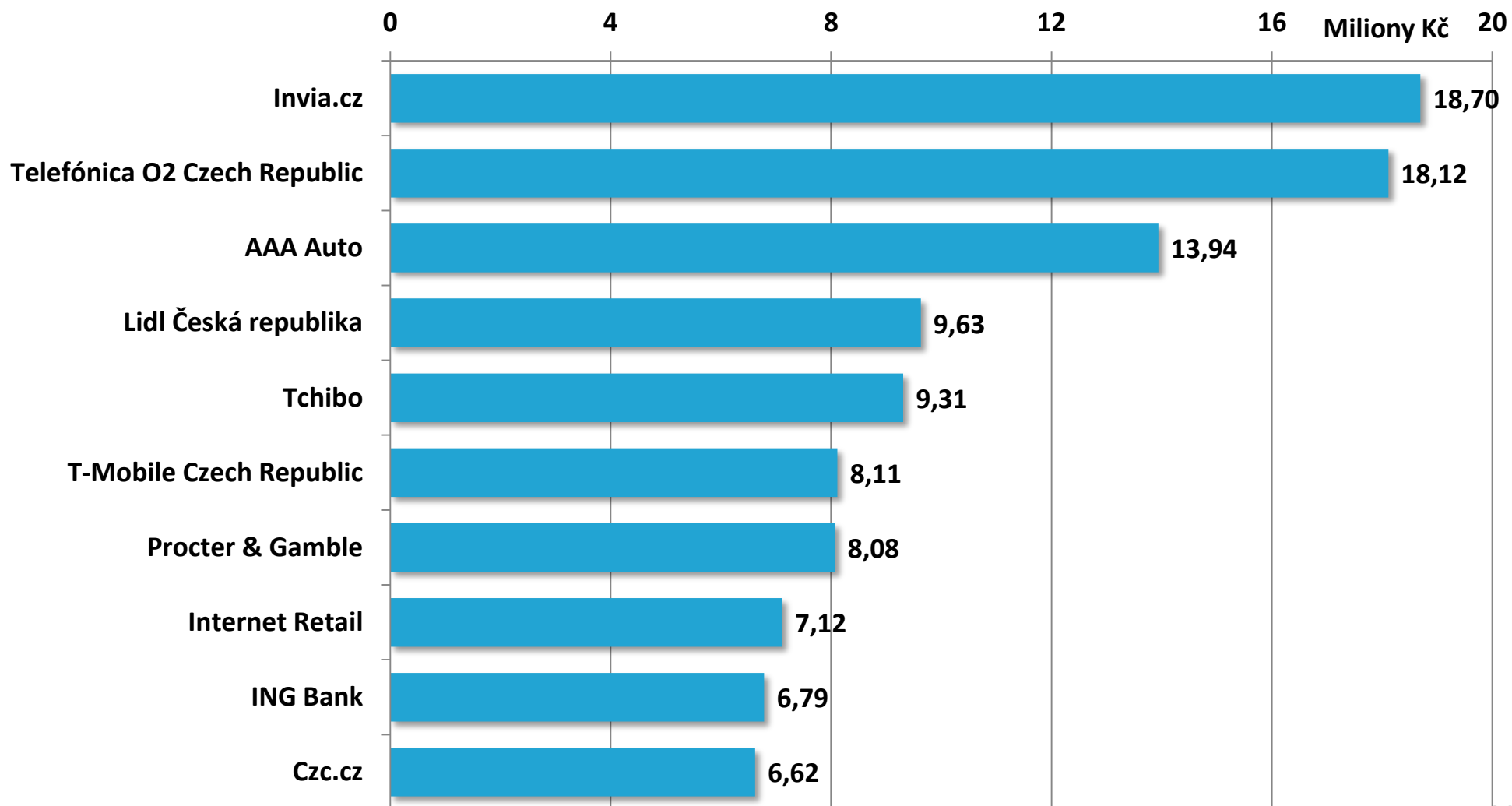


Provozovatelé podle celkových reklamních výkonů – Srpen 2012



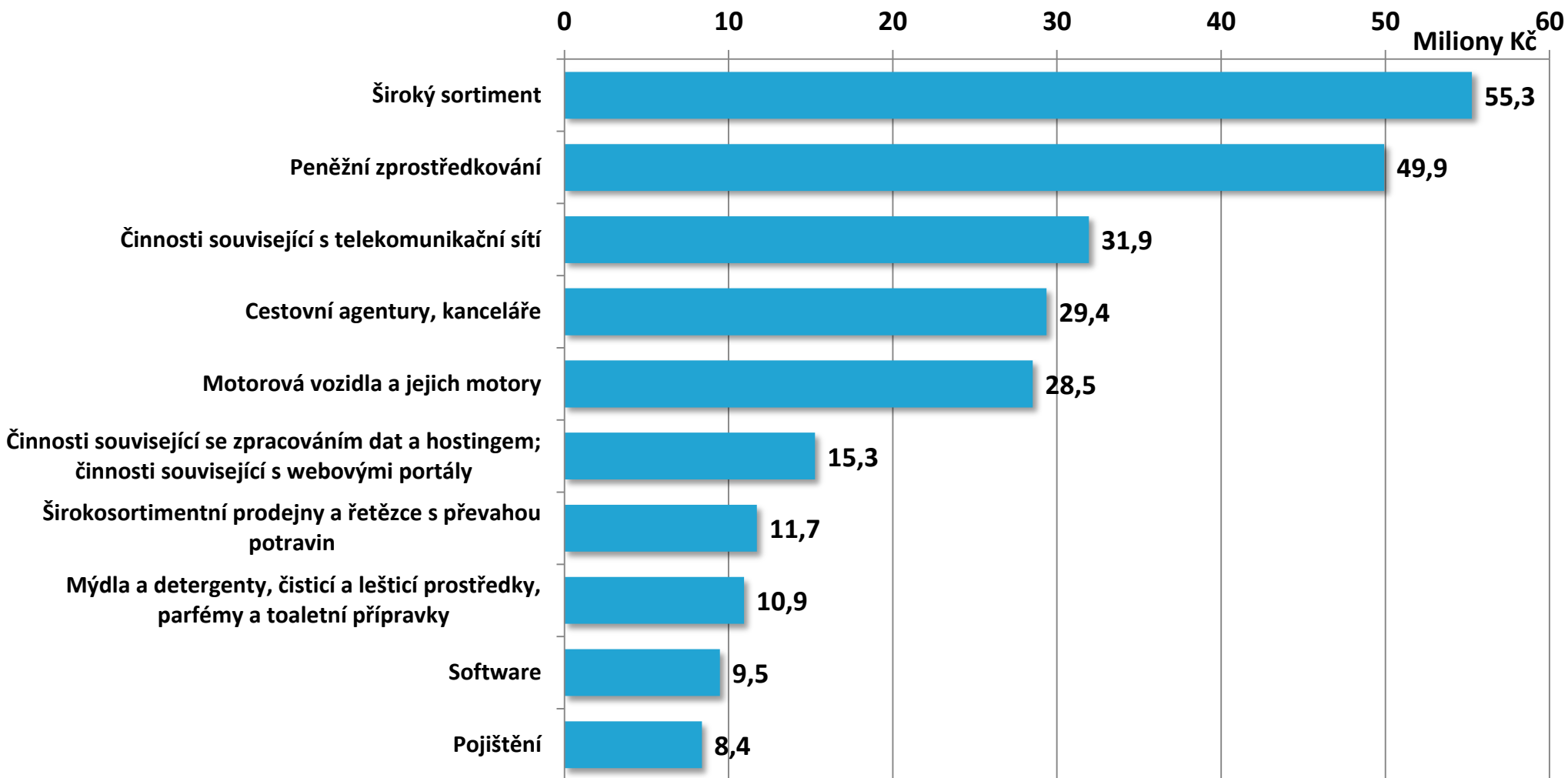


TOP 10 zadavatelů – Srpen 2012





TOP 10 produktových segmentů – Srpen 2012



3. Kontinuální výzkum (SEKV)

Vlna květen – červen 2012

(13. fáze)

Základní údaje

Co je SPIR SEKV ...

- Strukturální exkluzivní kontinuální výzkum.
- Kvantitativní výzkum metodou osobního dotazování se standardizovaným dotazníkem.

Hlavní cíle

- Popsat strukturu a chování internet. uživatelů na internetu.
- Poskytnout data pro kontrolu reprezentativity panelu internetových jednotlivců => normy a kontrolní znaky panelu.

Metoda - popis

- Reprezentativní vzorek internetových domácností ČR.
- Velikost F2F vzorku – **13. fáze 862 domácností tj. 2 003 internetových uživatelů 10+** (roční vzorek cca 6 300).

Zadavatel - realizátor

- Sdružení pro internetovou reklamu (SPIR)
- Realizátor - společnost Mediaresearch

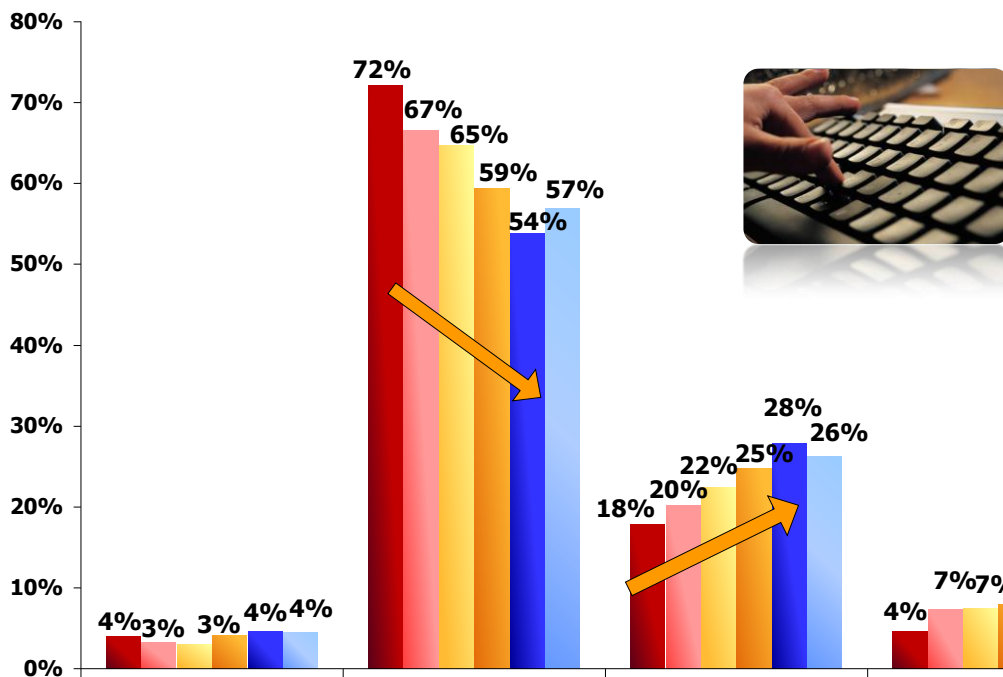
Internetovou domácností rozumíme domácnost, ve které se alespoň 1 člen starší 10let (dále 10+) připojuje alespoň jednou měsíčně odkudkoli k internetu

SEKV: Počítače v domácnosti

Počet počítačů používaných v domácnosti k připojení na internet

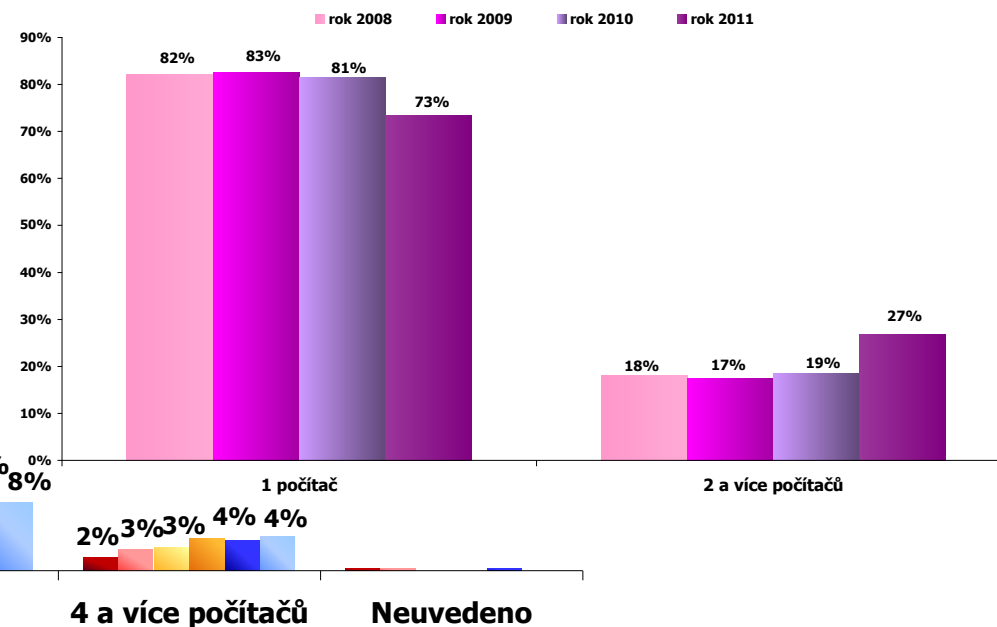
ZÁKLAD: Všechny domácnosti n= 875 (říjen 10), n=861 (únor 11), n=870 (květen 11),
n= 885 (říjen 11), n=879 (únor 12) n=862 (květen 12)

■ Říjen 2010 ■ Únor 2011 ■ Květen 2011 ■ Říjen 2011 ■ Únor 2012 ■ Květen 2012



Počet soukromých počítačů používaných v domácnosti k připojení na internet

ZÁKLAD: Domácnosti využívající soukromý počítač k připojení z domova, n=4635 (rok 2008), n=2467 (rok 2009),
n=2519 (rok 2010), n=2504 (rok 2011)



Domácnost nevyužívá počítač k připojení z domova

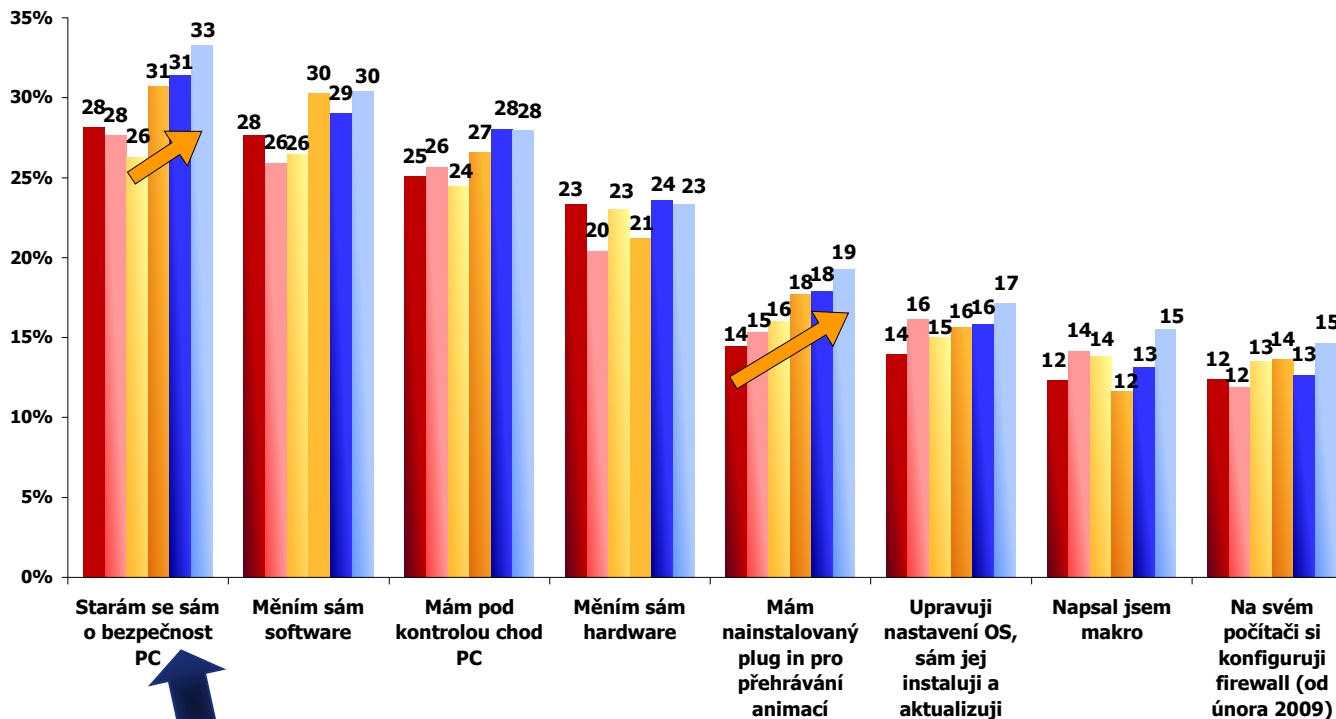
Tuto vlnu došlo k mírnému poklesu v kategorii 2 a více počítačů, nadále jsou však patrné jasné trendy a tento mírný pokles spíše přepisujeme jemnému nadhodnocení v předešlé vlně.

SEKV: Znalosti práce s počítačem

Znalosti práce s počítačem II.

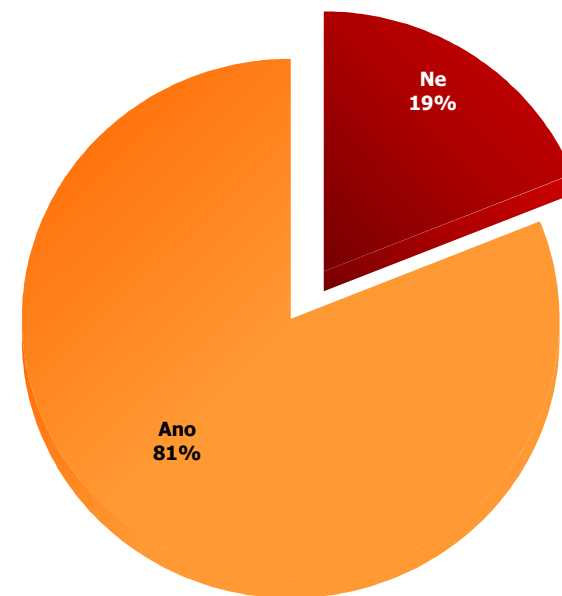
ZÁKLAD: Respondenti používající počítač n=2088 (říjen 10), n=2140 (únor 11), n=2079 (květen 11), n=2133 (říjen 11), n=2111 (únor 12), n=2028 (květen 12)

■ Říjen 2010 ■ Únor 2011 ■ Květen 2011 ■ Říjen 2011 ■ Únor 2012 ■ Květen 2012



Používáte počítač? (Květen 2012)

ZÁKLAD: Všichni respondenti, n=2482 (květen 12)



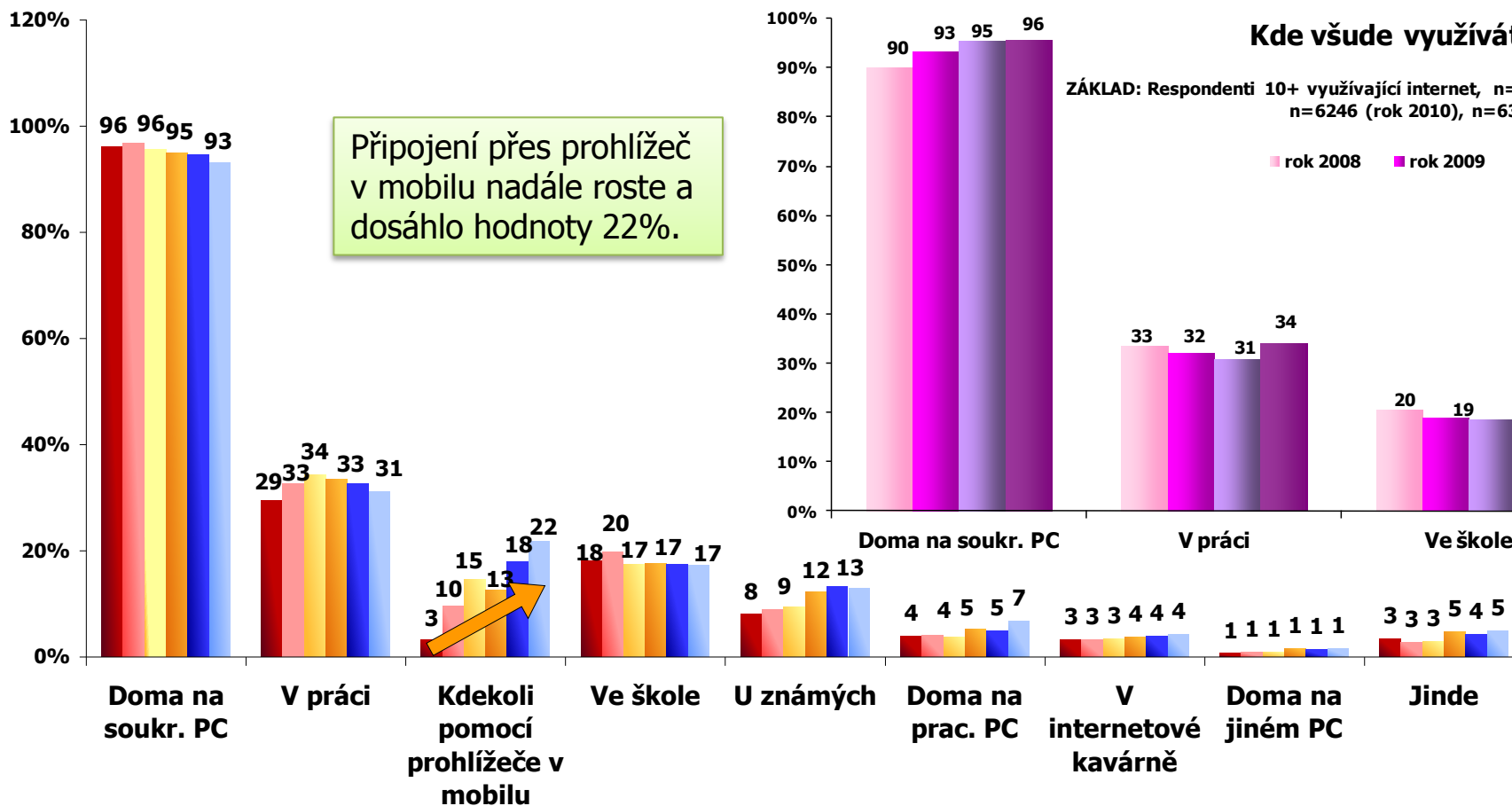
Používání PC zůstává dlouhodobě na úrovni shodné s hodnotou aktuální fáze – 81%. U kontrolního znaku „starám se sám o bezpečnost PC“ došlo k nárůstu na historicky nejvyšší hodnotu 33% respondentů používajících počítač, čím se potvrdil trend posledních vln.

SEKV: Přístup na internet (1)

Kde všude využíváte internet?

ZÁKLAD: Respondenti 10+ využívající internet n=2058 (říjen 10), n=2146 (únor 11), n=2077 (květen 11), n=2101 (říjen 11), n=2043 (únor 12), n=2003 (květen 12)

■ Říjen 2010 ■ Únor 2011 ■ Květen 2011 ■ Říjen 2011 ■ Únor 2012 ■ Květen 2012

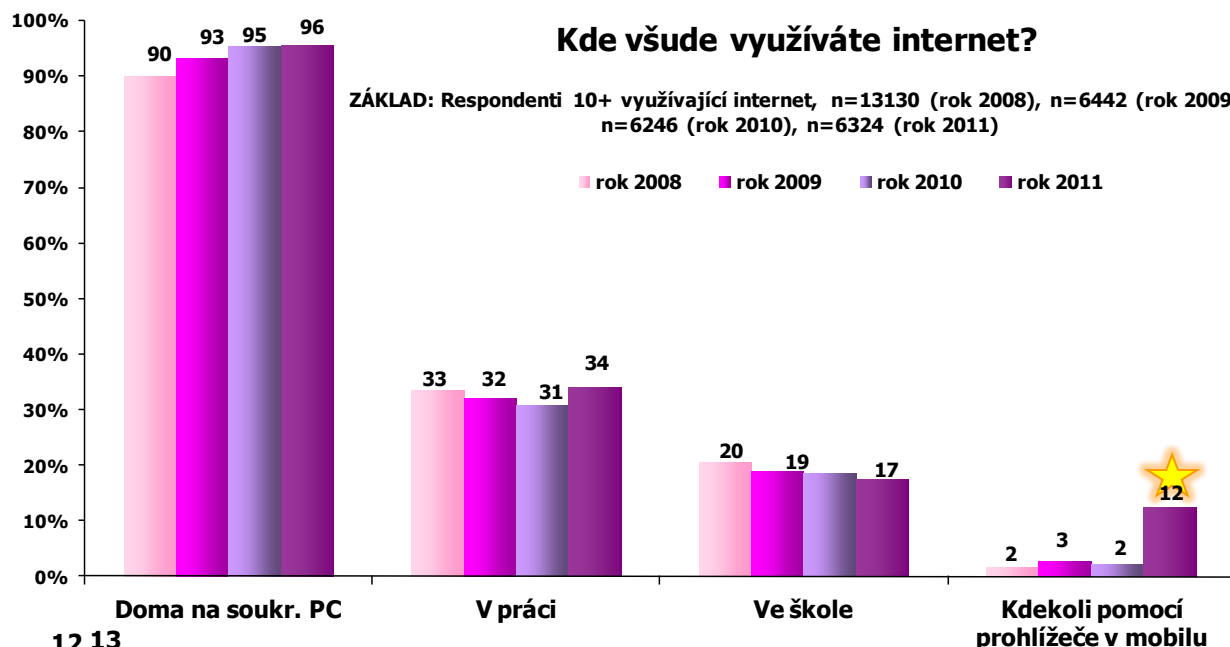


Připojení přes prohlížeč v mobilu nadále roste a dosáhlo hodnoty 22%.

Kde všude využíváte internet?

ZÁKLAD: Respondenti 10+ využívající internet, n=13130 (rok 2008), n=6442 (rok 2009), n=6246 (rok 2010), n=6324 (rok 2011)

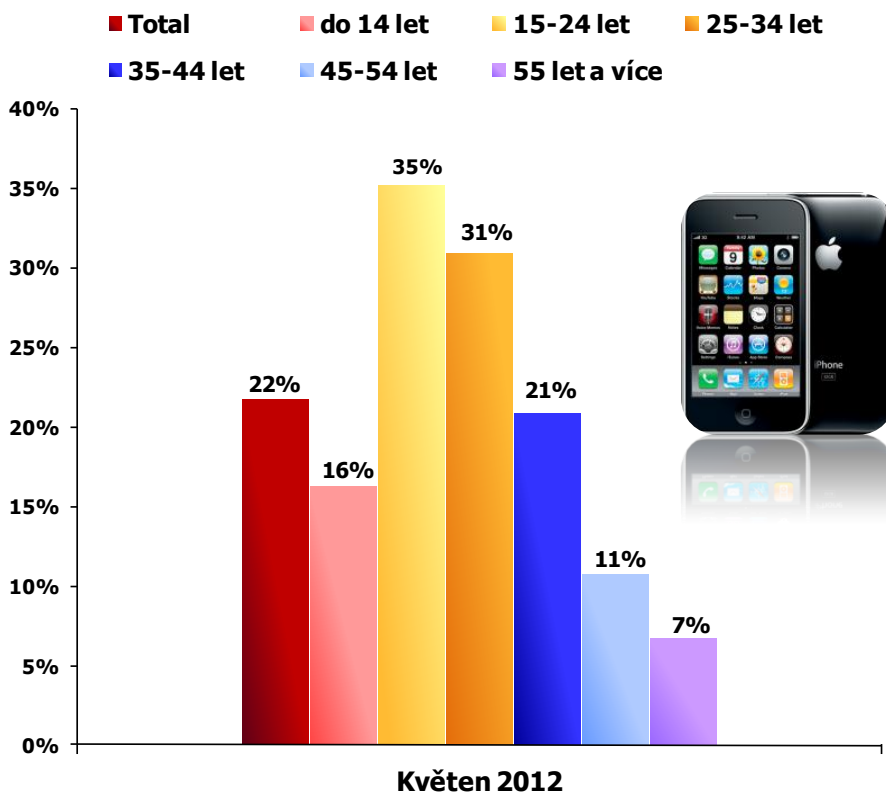
■ rok 2008 ■ rok 2009 ■ rok 2010 ■ rok 2011



SEKV: Přístup na internet (2)

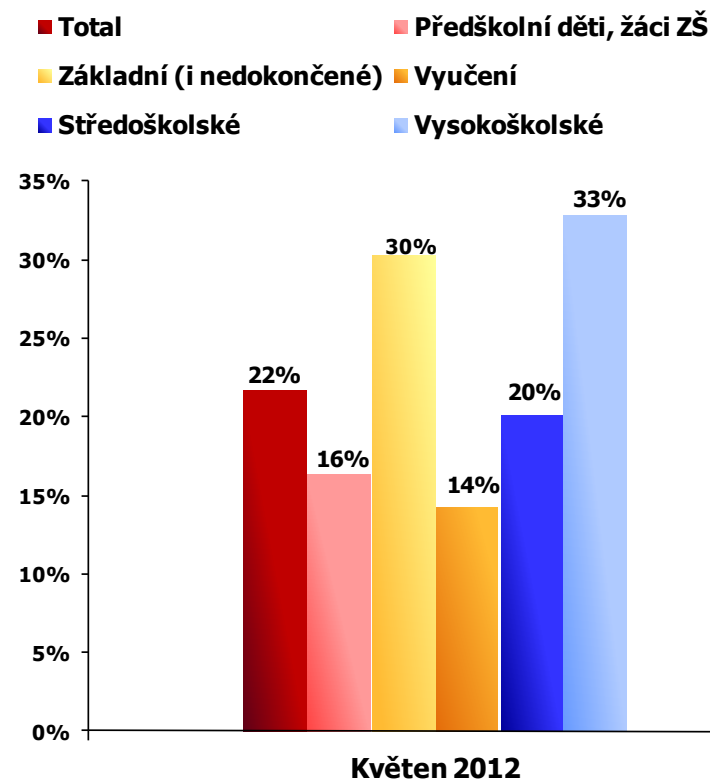
Využívám internet kdekoli pomocí prohlížeče v mobilu

ZÁKLAD: Respondenti 10+ využívající internet, n=2003 (květen 12)



Využívám internet kdekoli pomocí prohlížeče v mobilu

ZÁKLAD: Respondenti 10+ využívající internet, n=2003 (květen 12)



Internet v mobilu kdekoli využívá čtvrtina mužů a 18 % žen.

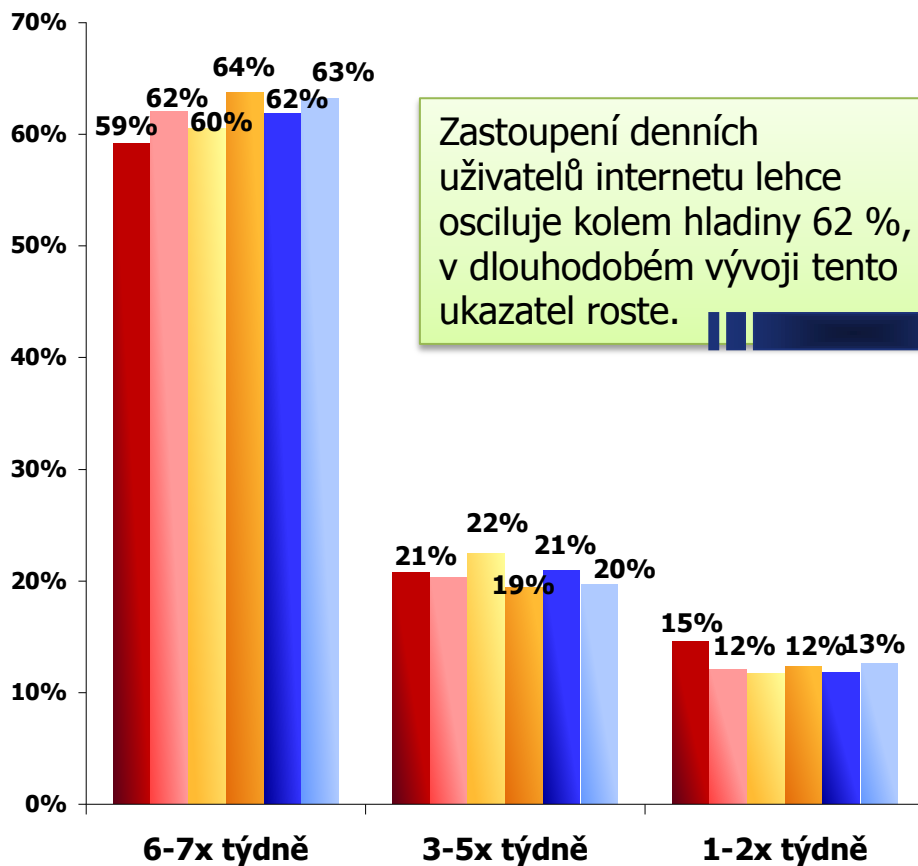
Ve věkové kategorii 15-24 let internet v mobilu využívá 35 %, v kategorii 25-34 let je to 31 % (nárůst oproti minulé fázi 9 %). Mezi vysokoškolsky vzdělanými využívá prohlížeč v mobilu třetina internetových uživatelů, u lidí se základním vzděláním (tj. aktuálně studující střední školu), je to 30 %.

SEKV: Přístup na internet (3)

Frekvence používání internetu

ZÁKLAD: Respondenti 10+ využívající internet n=2058 (říjen 10), n=2146 (únor 11), n=2077 (květen 11), n=2101 (říjen 11), n=2043 (únor 12), n=2003 (květen 12)

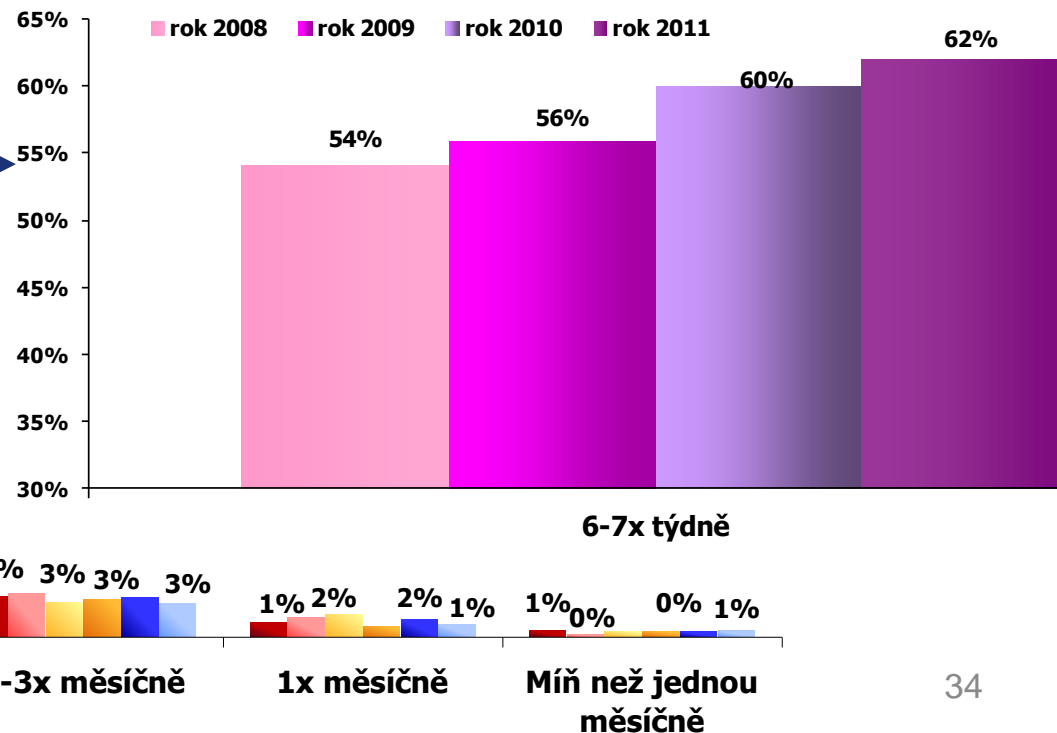
■ Říjen 2010 ■ Únor 2011 ■ Květen 2011 ■ Říjen 2011 ■ Únor 2012 ■ Květen 2012



Zastoupení denních uživatelů internetu lehce osciluje kolem hladiny 62 %, v dlouhodobém vývoji tento ukazatel roste.

Kde všude využíváte internet?

ZÁKLAD: Respondenti 10+ využívající internet, n=13130 (rok 2008), n=6442 (rok 2009), n=6246 (rok 2010), n=6324 (rok 2011)

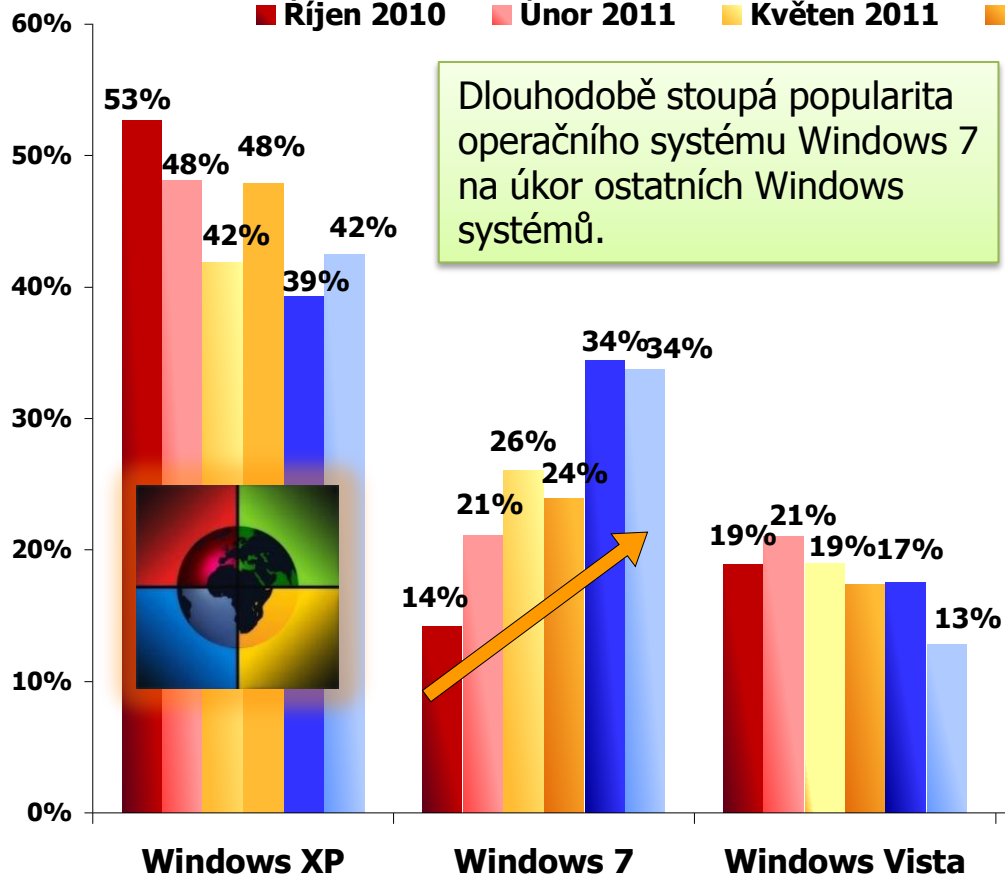


SEKV: Vlastnosti počítače (1)

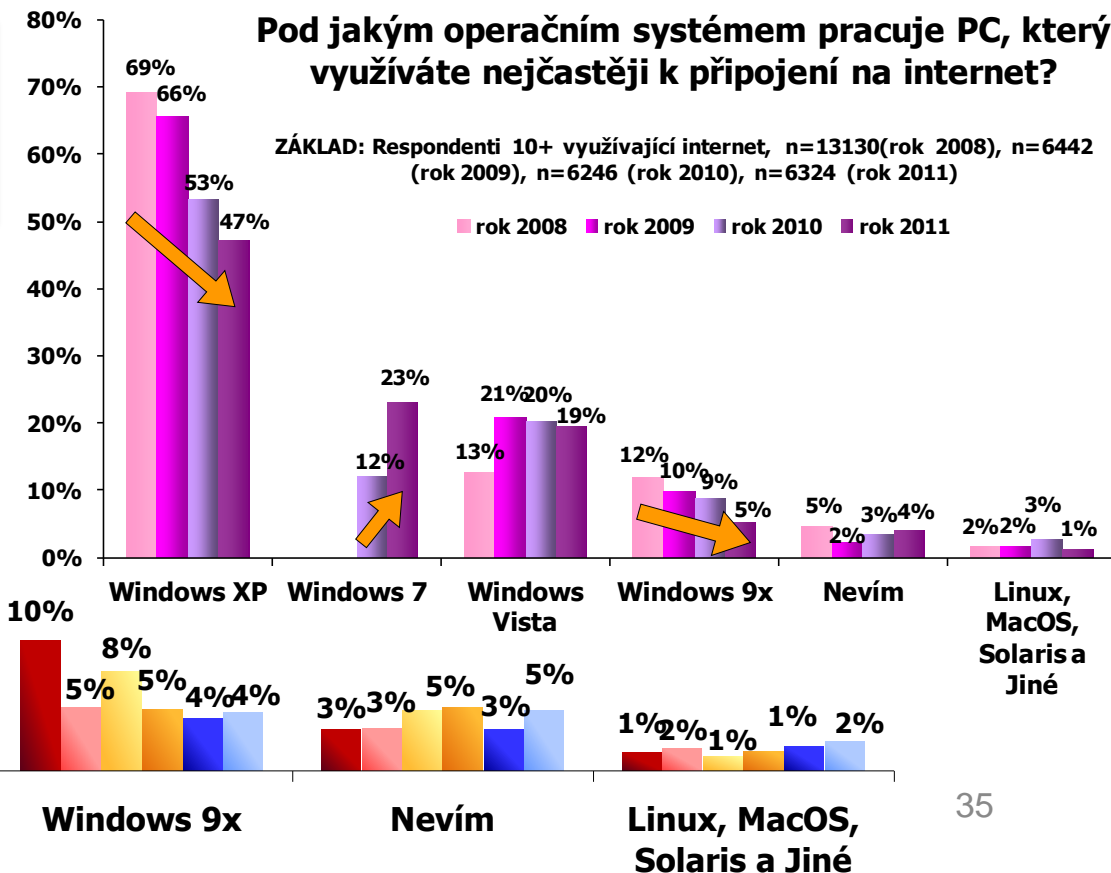
Pod jakým operačním systémem pracuje PC, který využíváte nejčastěji k připojení na internet?

ZÁKLAD: Respondenti 10+ využívající internet n=2058 (říjen 10), n=2146 (únor 11), n=2077 (květen 11), n=2101 (říjen 11), n=2043 (únor 12), n=2003 (květen 12)

■ Říjen 2010 ■ Únor 2011 ■ Květen 2011 ■ Říjen 2011 ■ Únor 2012 ■ Květen 2012



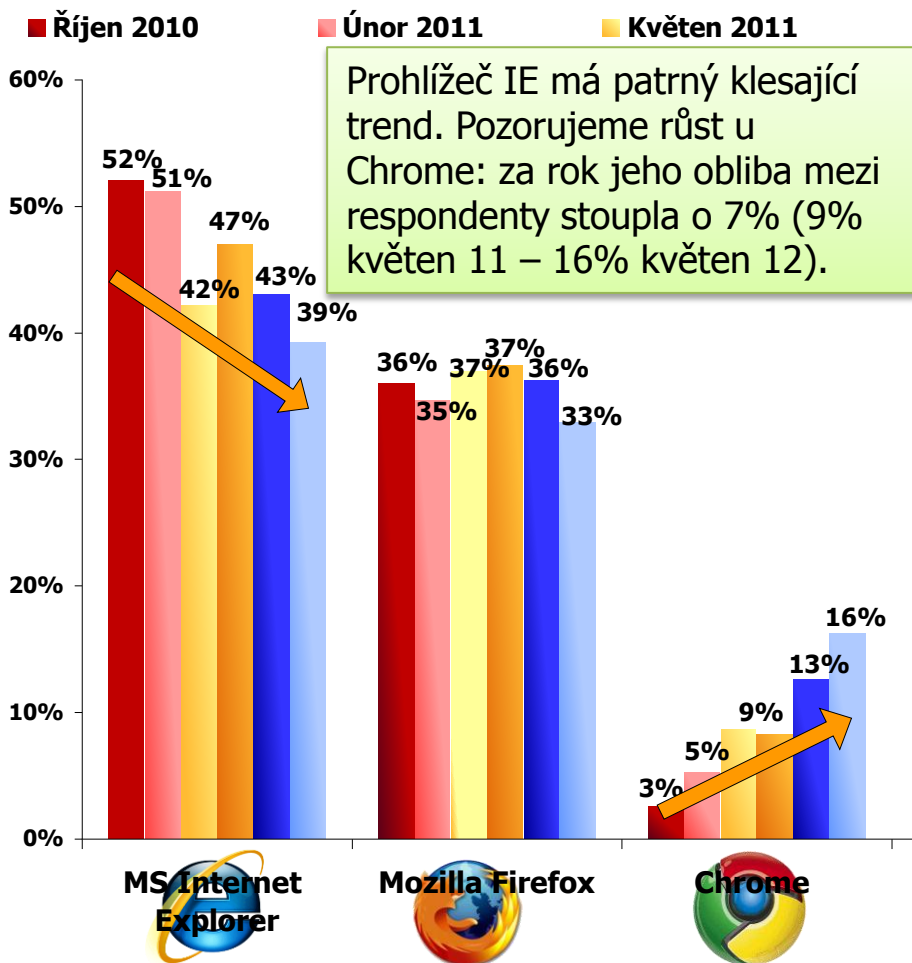
Dlouhodobě stoupá popularita operačního systému Windows 7 na úkor ostatních Windows systémů.



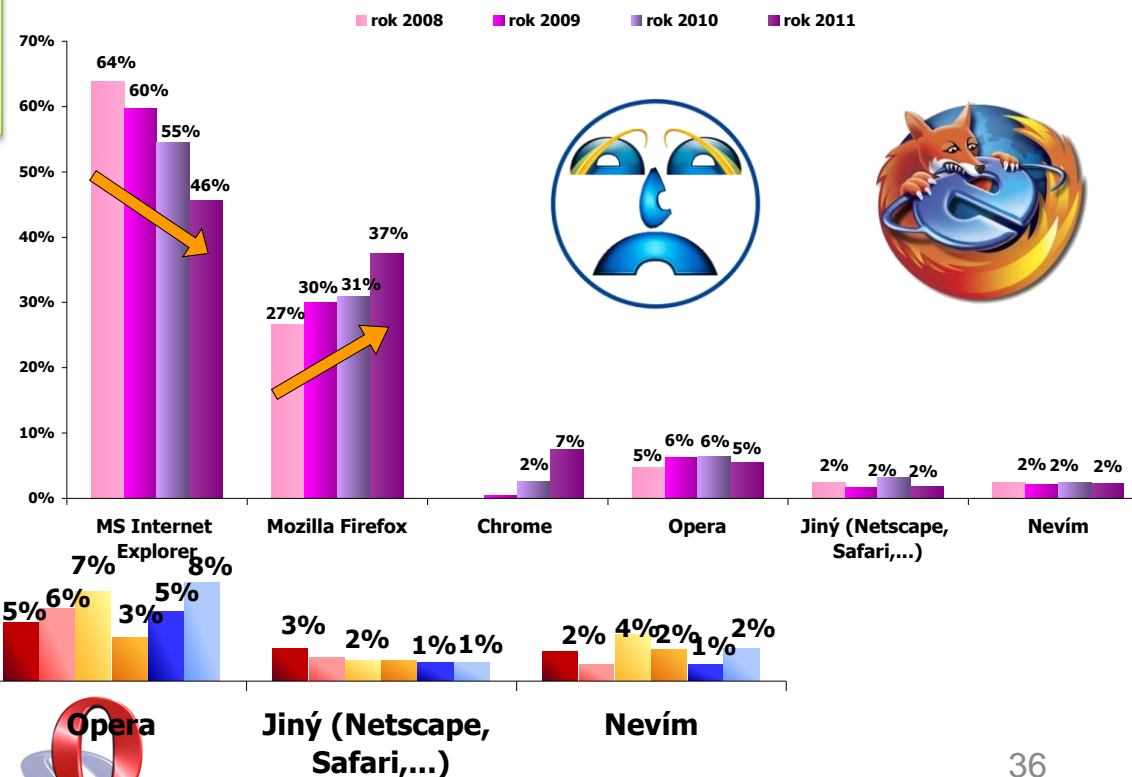
SEKV: Vlastnosti počítače (2)

Nejčastěji používaný webový prohlížeč doma

ZÁKLAD: Respondenti 10+ využívající internet doma n=2014 (říjen 10), n=2100 (únor 11), n=2043 (květen 11), n=2062 (říjen 11), n=1979 (únor 12), n=1937(květen 12)



Nejčastěji používaný webový prohlížeč doma
ZÁKLAD: Respondenti 10+ využívající internet, n=13130 (rok 2008), n=6442 (rok 2009), n=6246 (rok 2010), n=6324 (rok 2011)

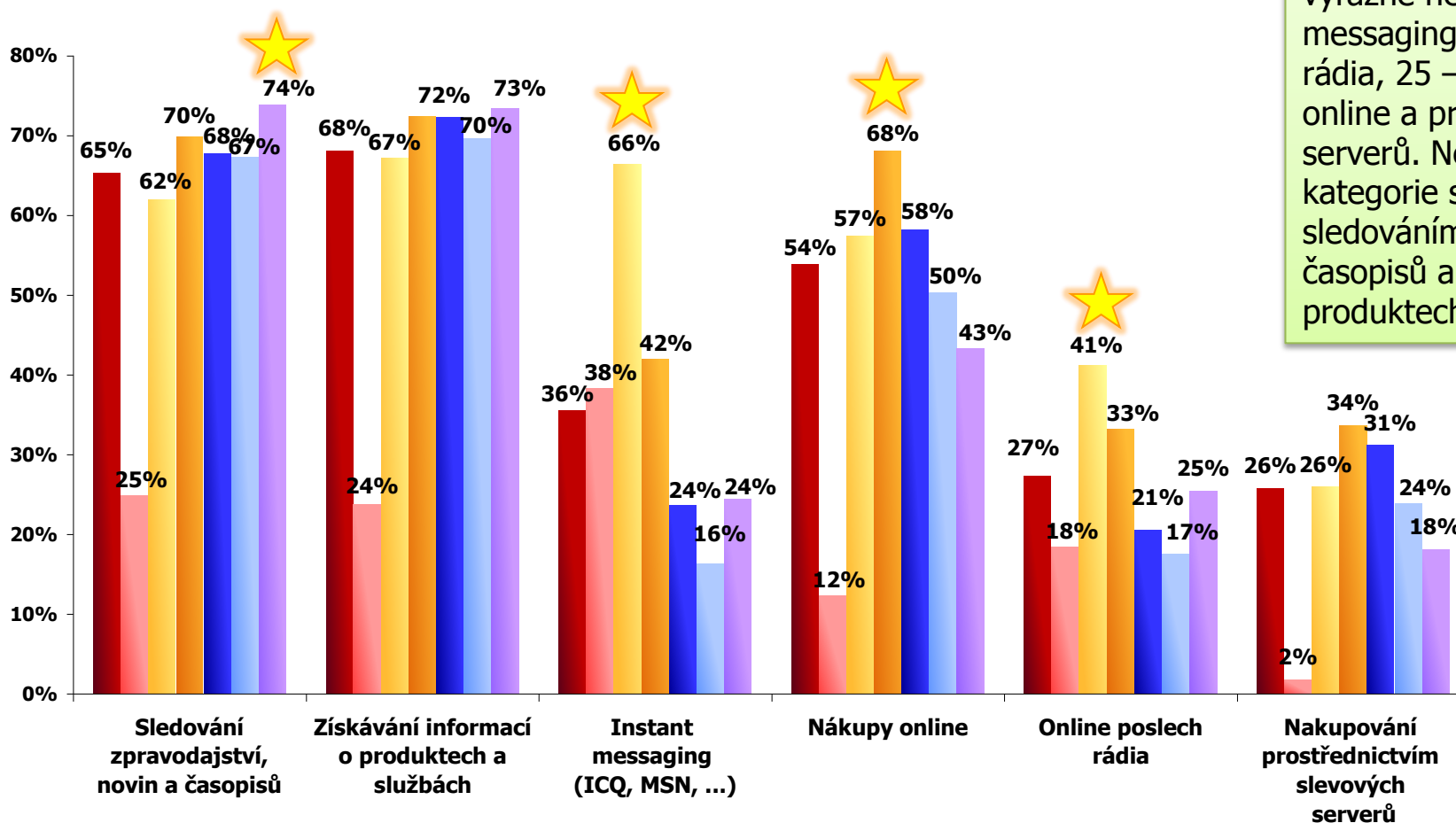


SEKV: Vybrané aktivity na internetu podle věku

Pravidelné aktivity na internetu (Květen 2012)

ZÁKLAD: Respondenti 10+ využívající internet n=2003 (květen 12)

■ Total ■ do 14 let ■ 15-24 let ■ 25-34 let ■ 35-44 let ■ 45-54 let ■ 55 let a více



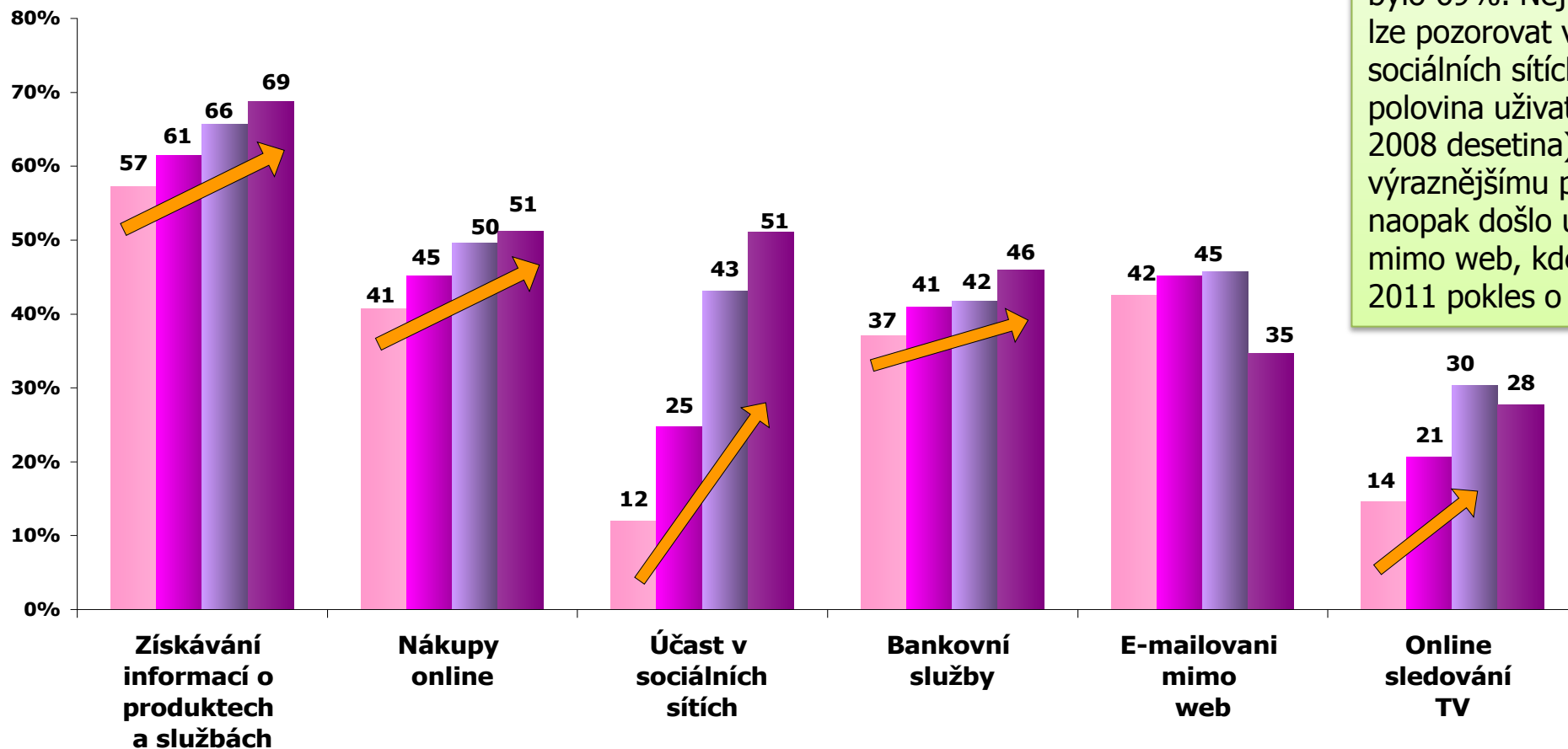
Nejmladší věková kategorie do 14 let má téměř pro všechny aktivity nejnižší aktivitu. 15 až 24 letí se výrazně nejvíce věnují Instant messagingu a online poslechu rádia, 25 – 34 letí pak nákupům online a prostřednictvím slevových serverů. Nejstarší věková kategorie se nejvíce věnuje sledováním zpravodajství, novin a časopisů a získáváním informací o produktech a službách.

SEKV: Vybrané aktivity na internetu – roční porovnání

Vybrané pravidelné aktivity na internetu

ZÁKLAD: Respondenti 10+ využívající internet, n=13130 (rok 2008), n=6442 (rok 2009), n=6246 (rok 2010), n=6324 (rok 2011)


rok 2008 rok 2009 rok 2010 rok 2011



V roce 2008 se o získávání informací o produktech a službách zajímalo 57% uživatelů, v roce 2011 to bylo 69%. Největší nárůst lze pozorovat v účasti v sociálních sítích (2011 polovina uživatelů, rok 2008 desetina). K výraznějšímu poklesu naopak došlo u emailování mimo web, kde je v roce 2011 pokles o 10%.

6. Agenda SPIR

Agenda SPIR

- Start projektu  **AdAudit**
- Případy měření v nesouladu s metodikou NM (muvi.cz, tiscali.cz, centrum.cz, média CET21)
- Samoregulace obsahu
- Přejít na novou metodiku (SW panel, zrychlený výpočet RU ECprim, filtrace nežádoucího trafficu)
- Měření mobilních zařízení – testy měření bez operátorů

Děkujeme Vám za pozornost

