



Prezentace výzkumných projektů SPIR

- podrobná verze -

Výsledky za leden 2010

17.3.2010, Café Louvre



- 1. Odhad inzertních výkonů**
- 2. Výsledky AdMonitoring**
- 3. Výsledky NetMonitor**
- 4. Kontinuální výzkum (SEKV)**
- 5. Agenda SPIR**

1. Odhad inzertních výkonů internetové reklamy

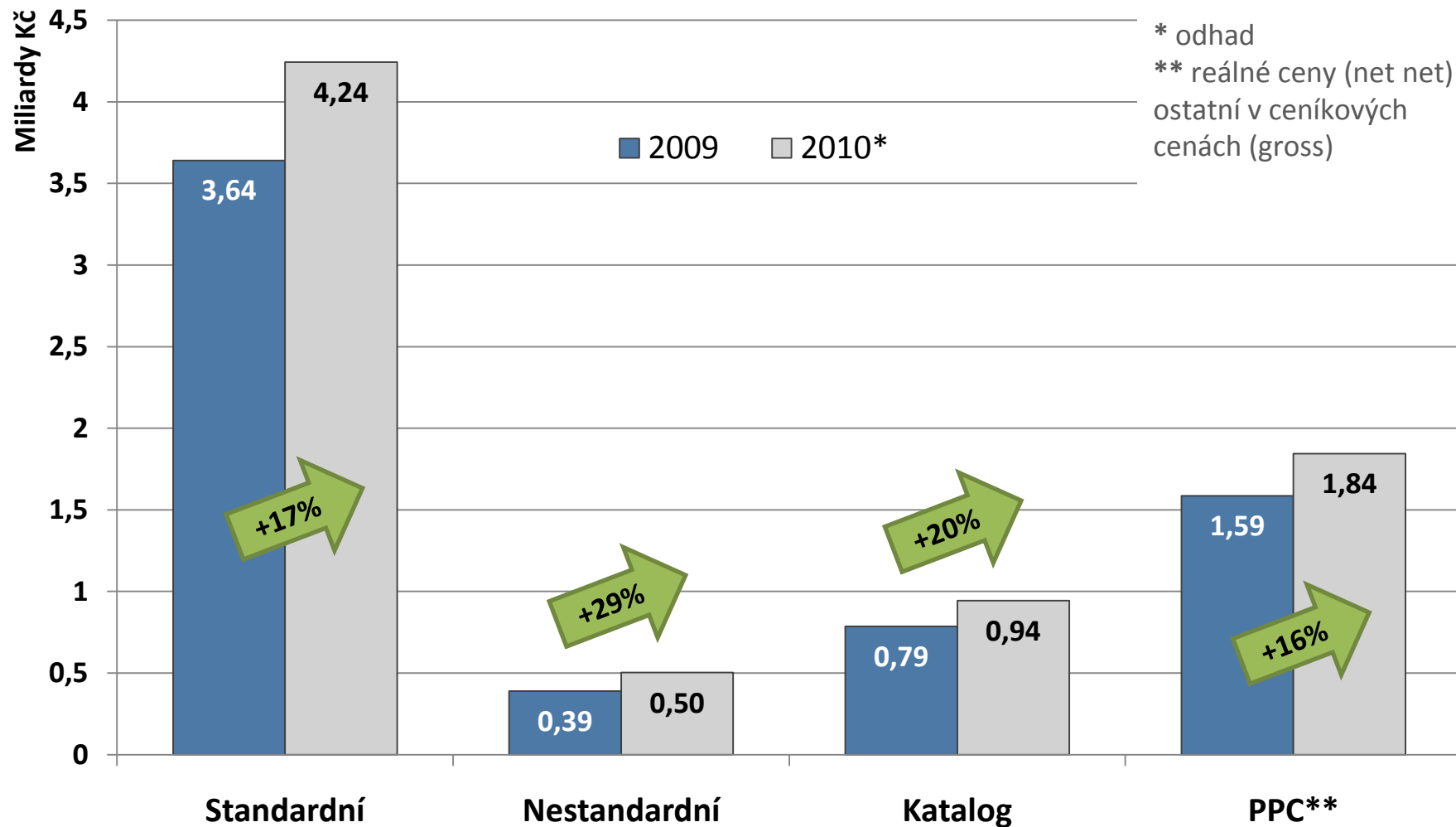
Odhady inzertních výkonů internetové reklamy v ČR

- **Zhodnocuje celkový výkon internetové reklamy u nás**
- **Letos nově i PPC**
- **Projekt SPIR za účasti většiny členů – internetových médií, agentur a provozovatelů PPC systémů**
- **Realizace nezávislou výzkumnou agenturou Factum Invenio**
- **Nadstavba AdMonitoringu**
- **Roční periodicitu**

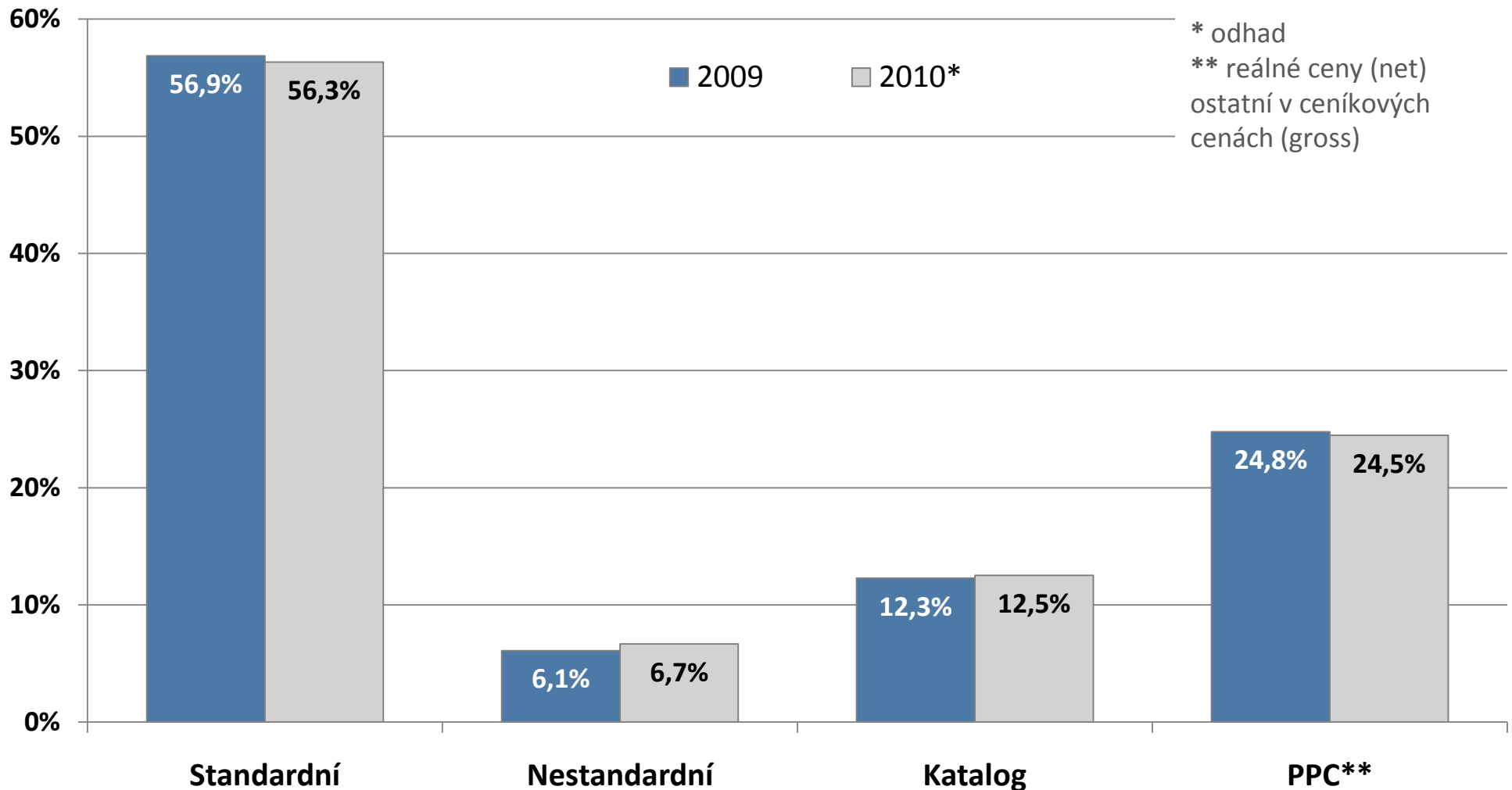
Odhady inzertních výkonů internetové reklamy v ČR

- **Za rok 2009 proinzerovali zadavatelé 6,4 mld. Kč**
- **Ceníkové (gross) ceny, u PPC reálné (net net) ceny**
- **10% podíl na celkových investicích**
- **3. místo (za TV a tiskem)**
- **+17,7% odhad meziročního nárůstu investic v roce 2010**

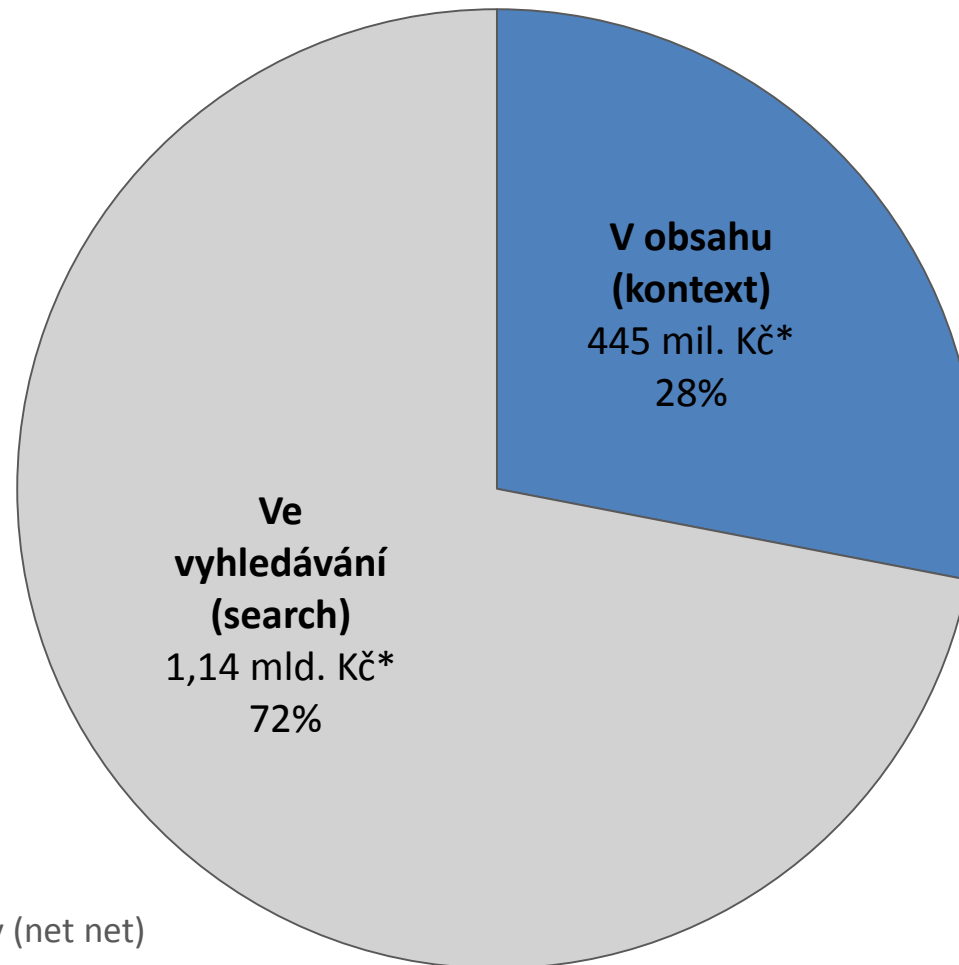
Podíl jednotlivých forem internetové inzerce v mld. Kč



Podíl jednotlivých forem internetové inzerce (share %)

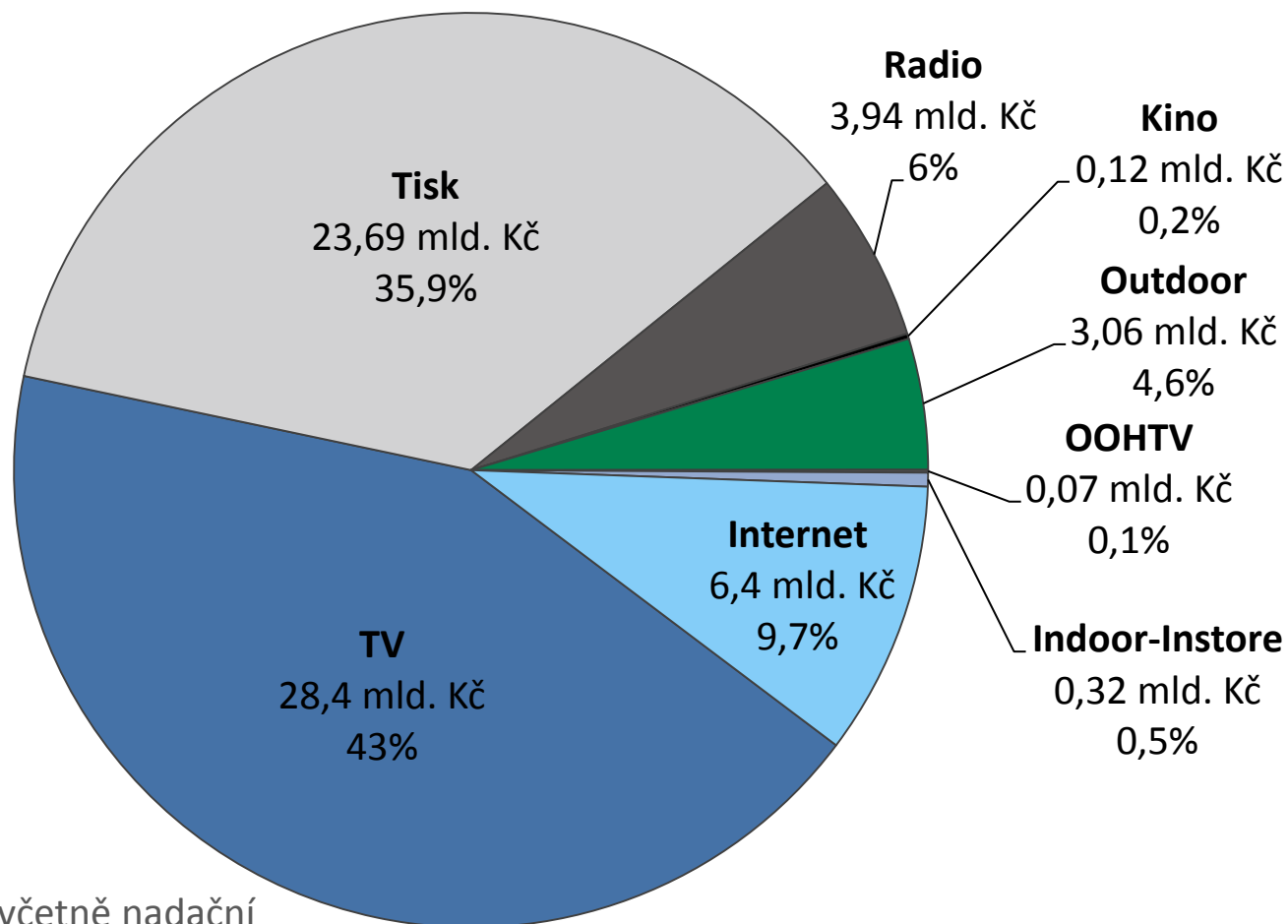


PPC: podíl search vs. kontext



* reálné ceny (net net)

Podíl jednotlivých médiatypů v roce 2009*



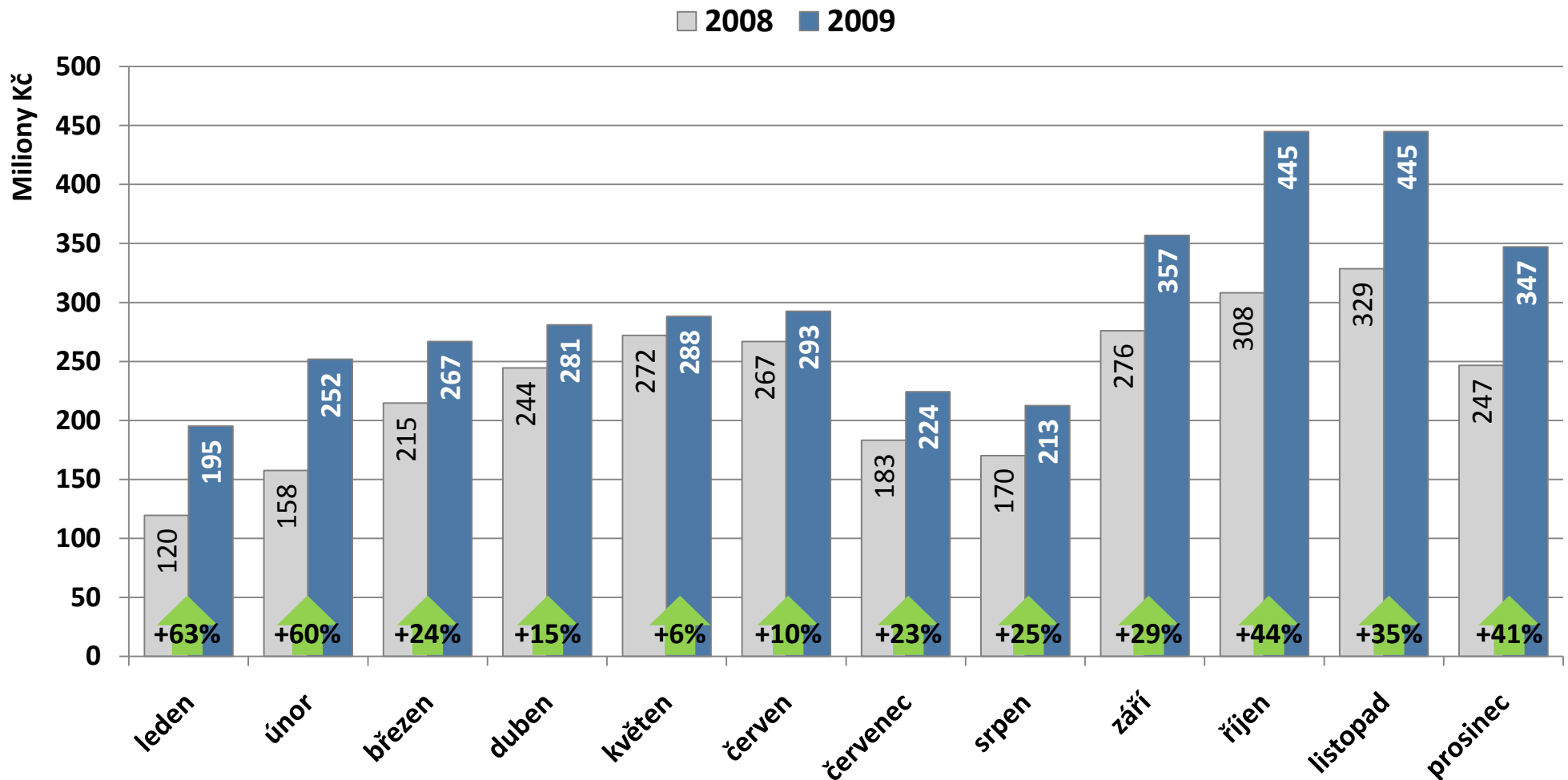
* ceny včetně nadační
a vlastní inzerce



2. Výsledky AdMonitoring únor 2010

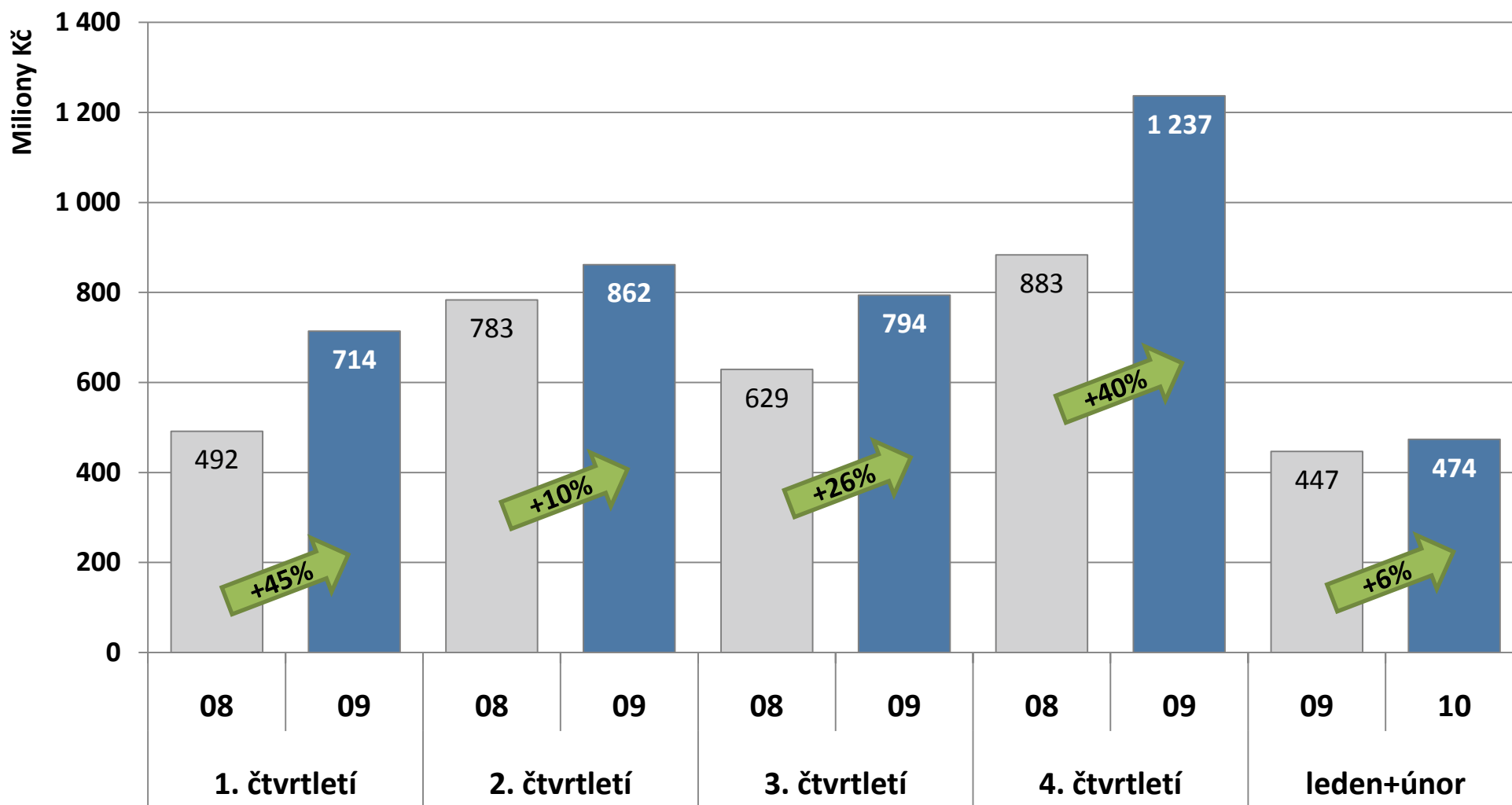


Vývoj celkových výdajů do internetové display reklamy

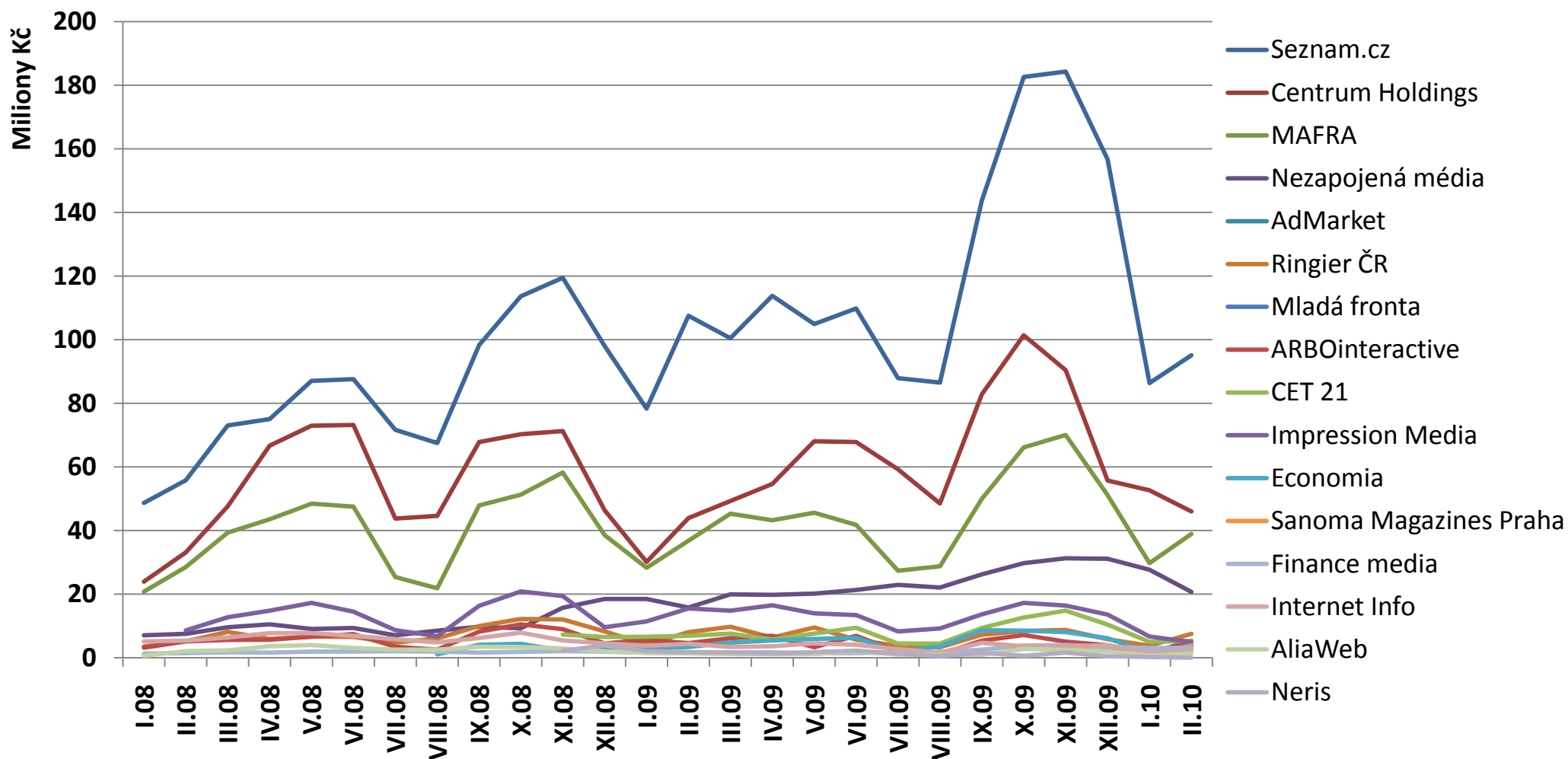




Vývoj celkových výdajů do internetové display reklamy

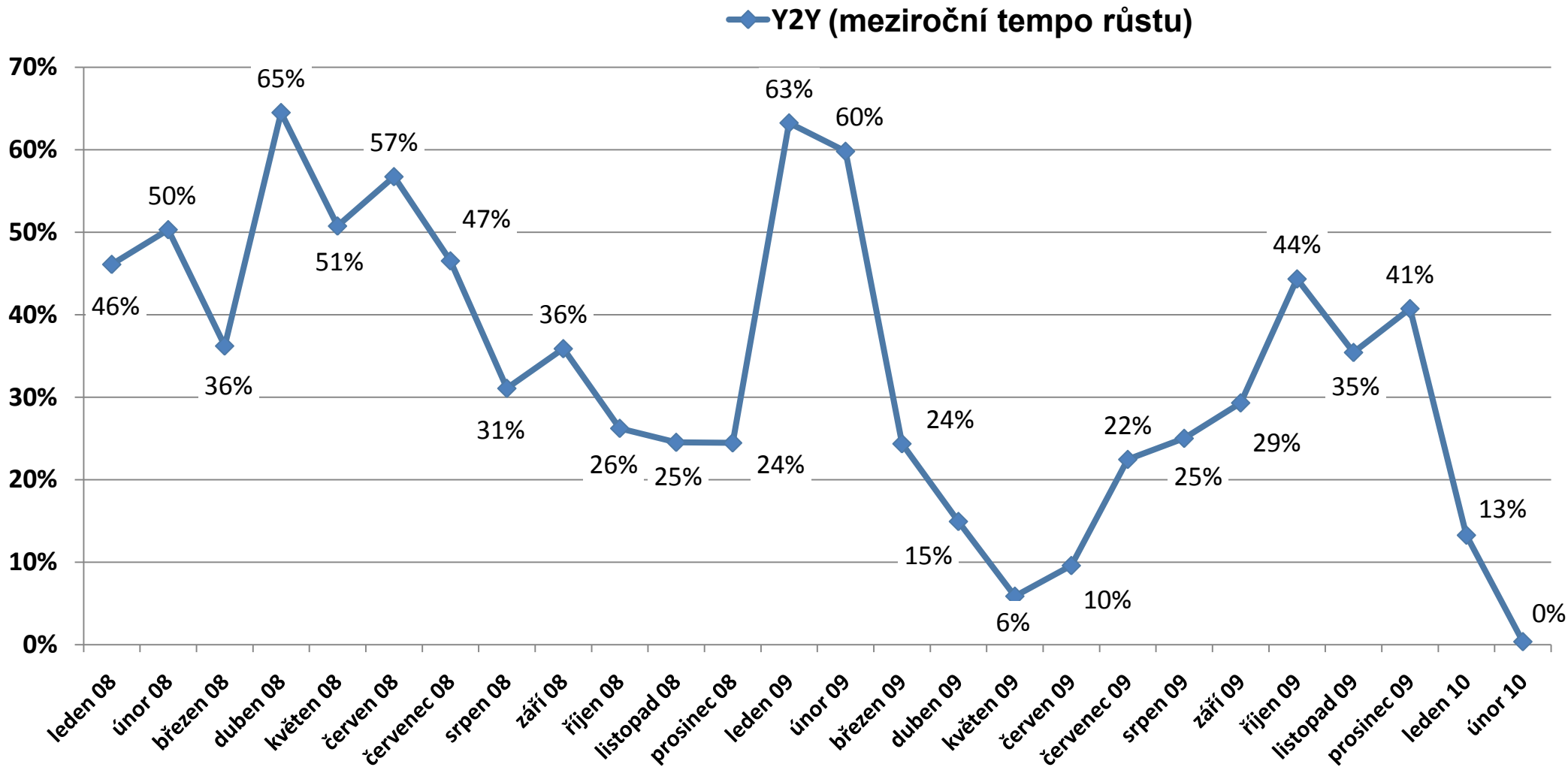


Vývoj výdajů do internetové display reklamy – skupiny médií



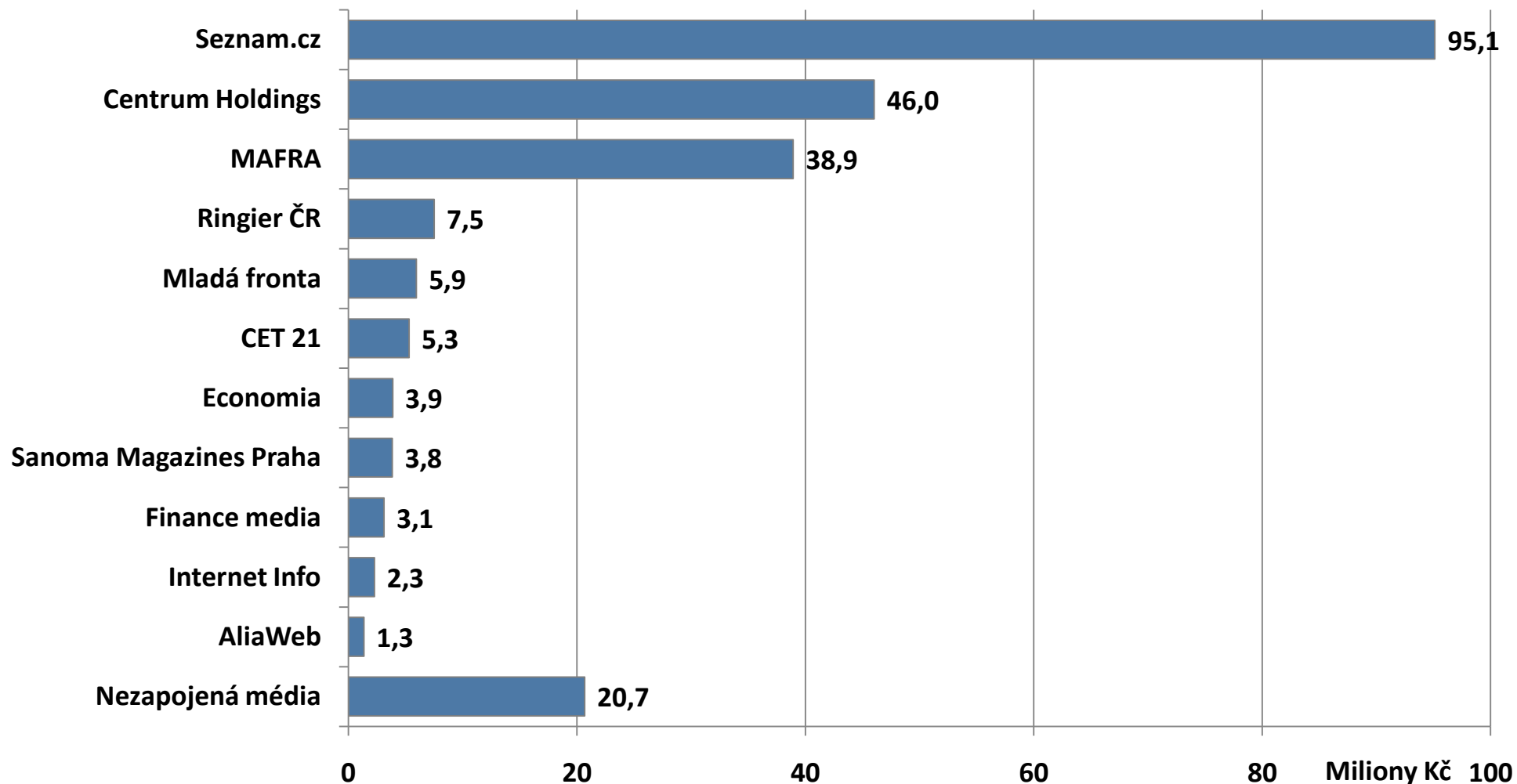


Meziroční změny výdajů do internetové display reklamy (Y2Y)



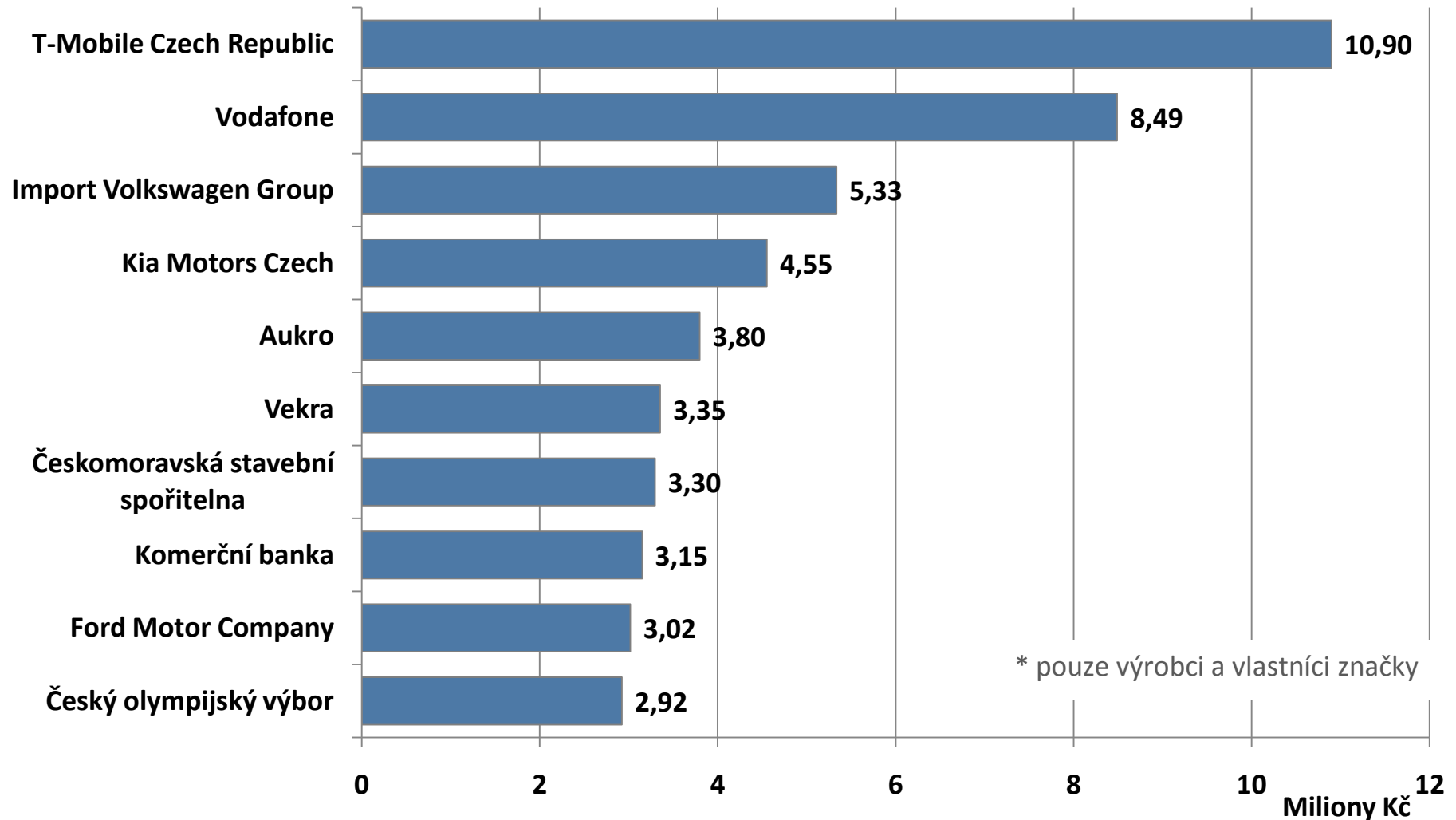


Skupiny médií podle celkových reklamních výkonů – únor 2010



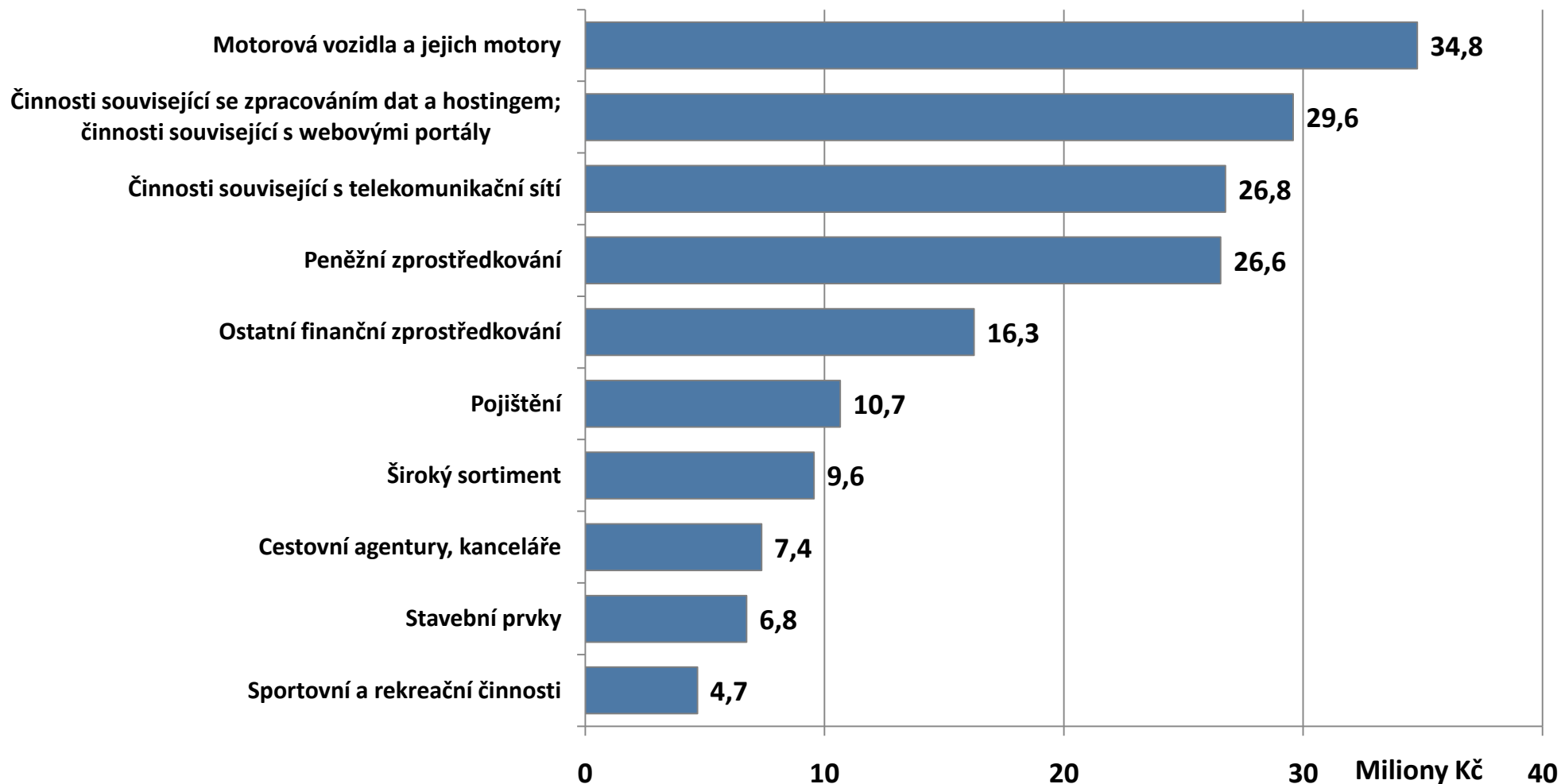


TOP 10 zadavatelů (výrobci, vlastníci značky) – únor 2010





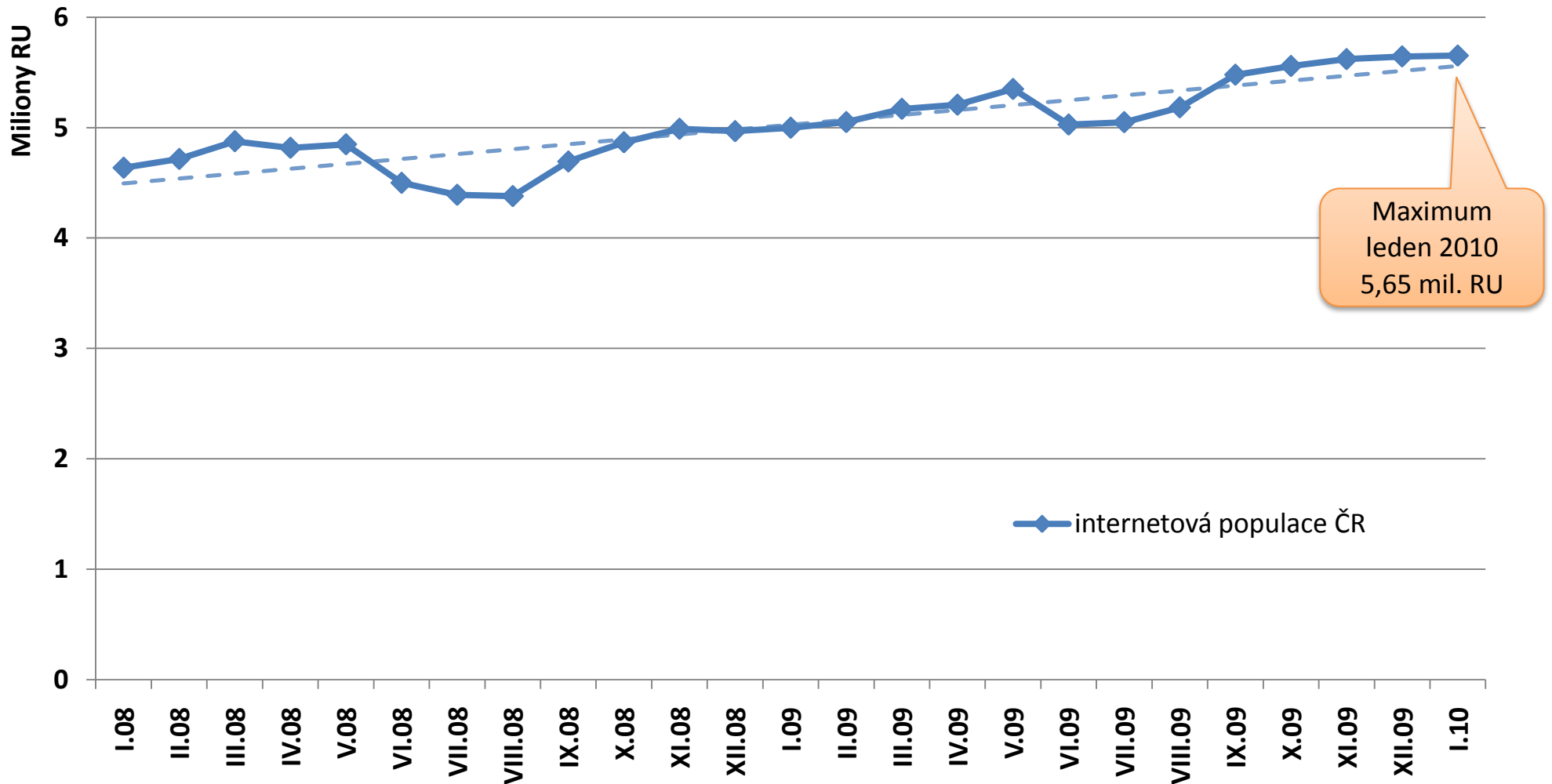
TOP 10 produktových segmentů – únor 2010



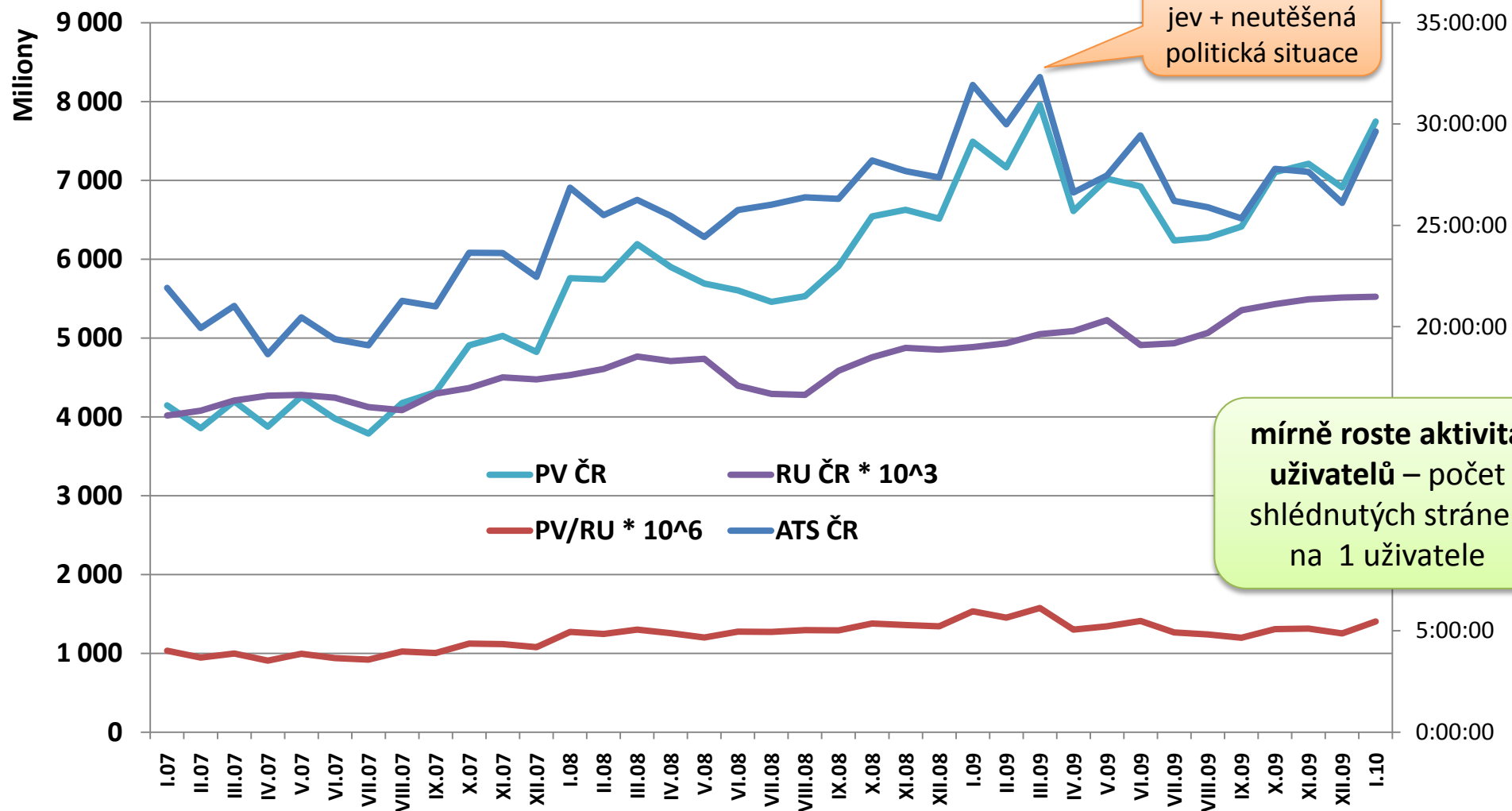
3. Výsledky NetMonitor

leden 2010

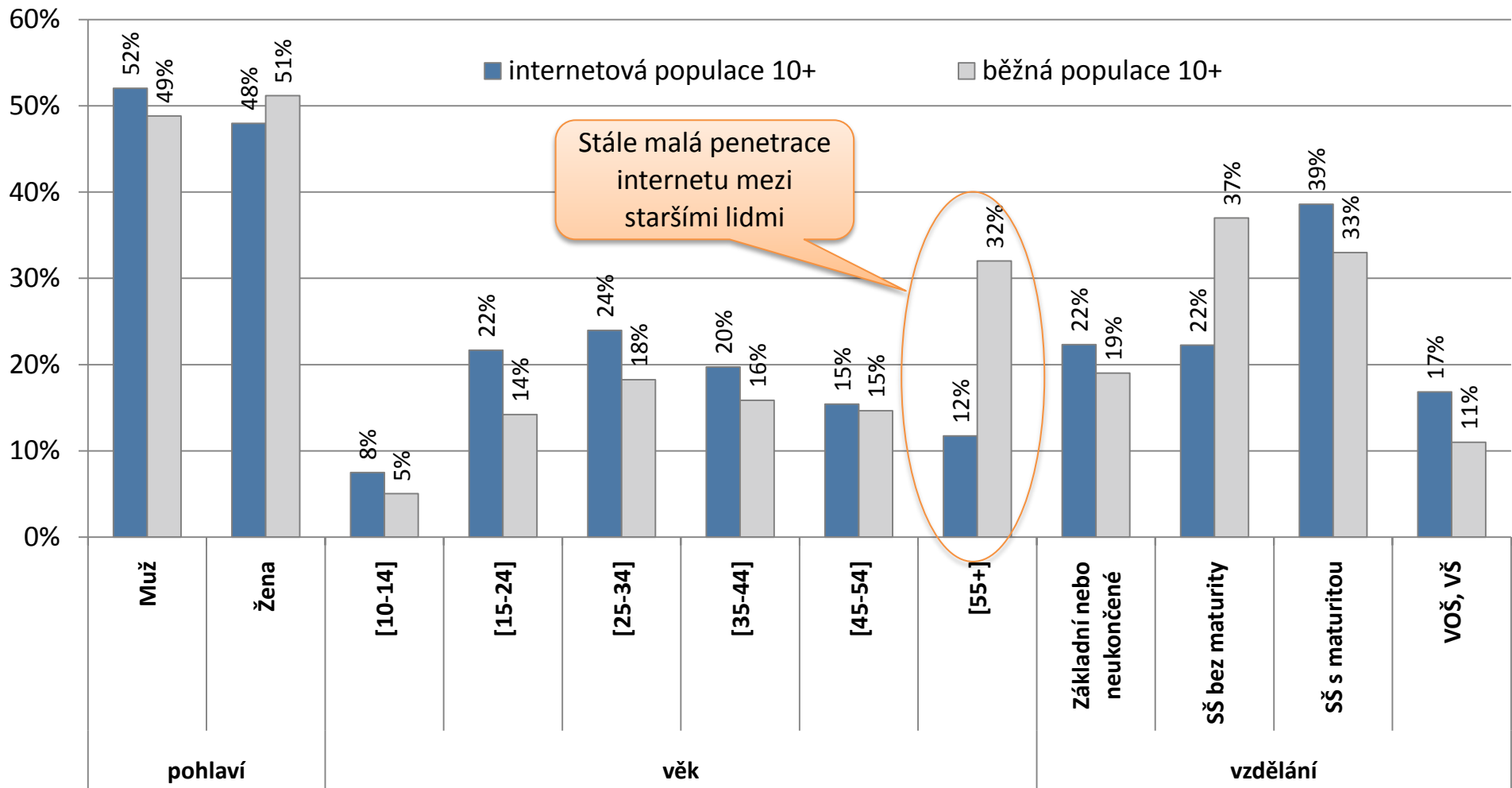
Vývoj velikosti internetové populace ČR



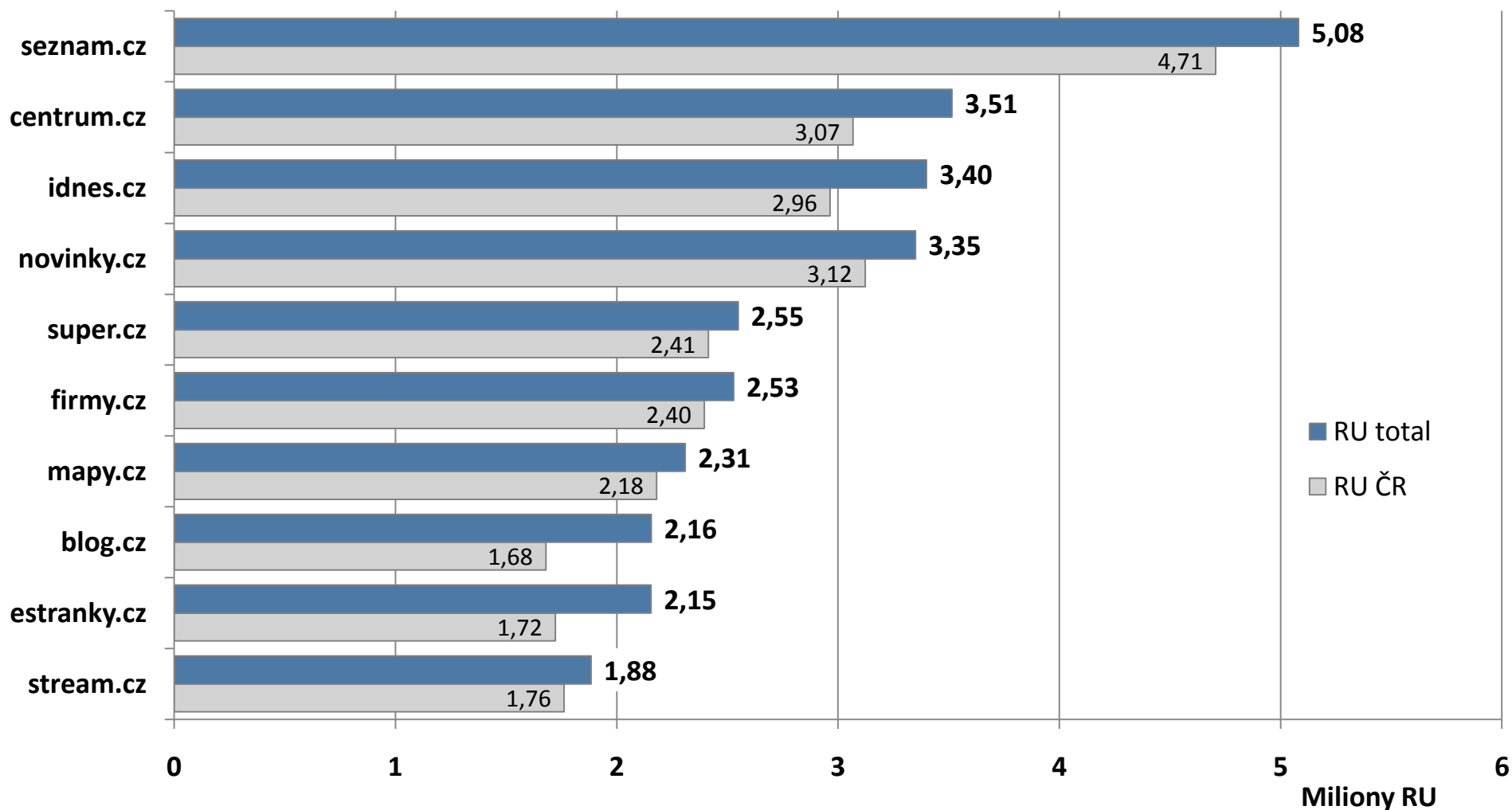
Vývoj ukazatelů návštěvnosti českého internetu



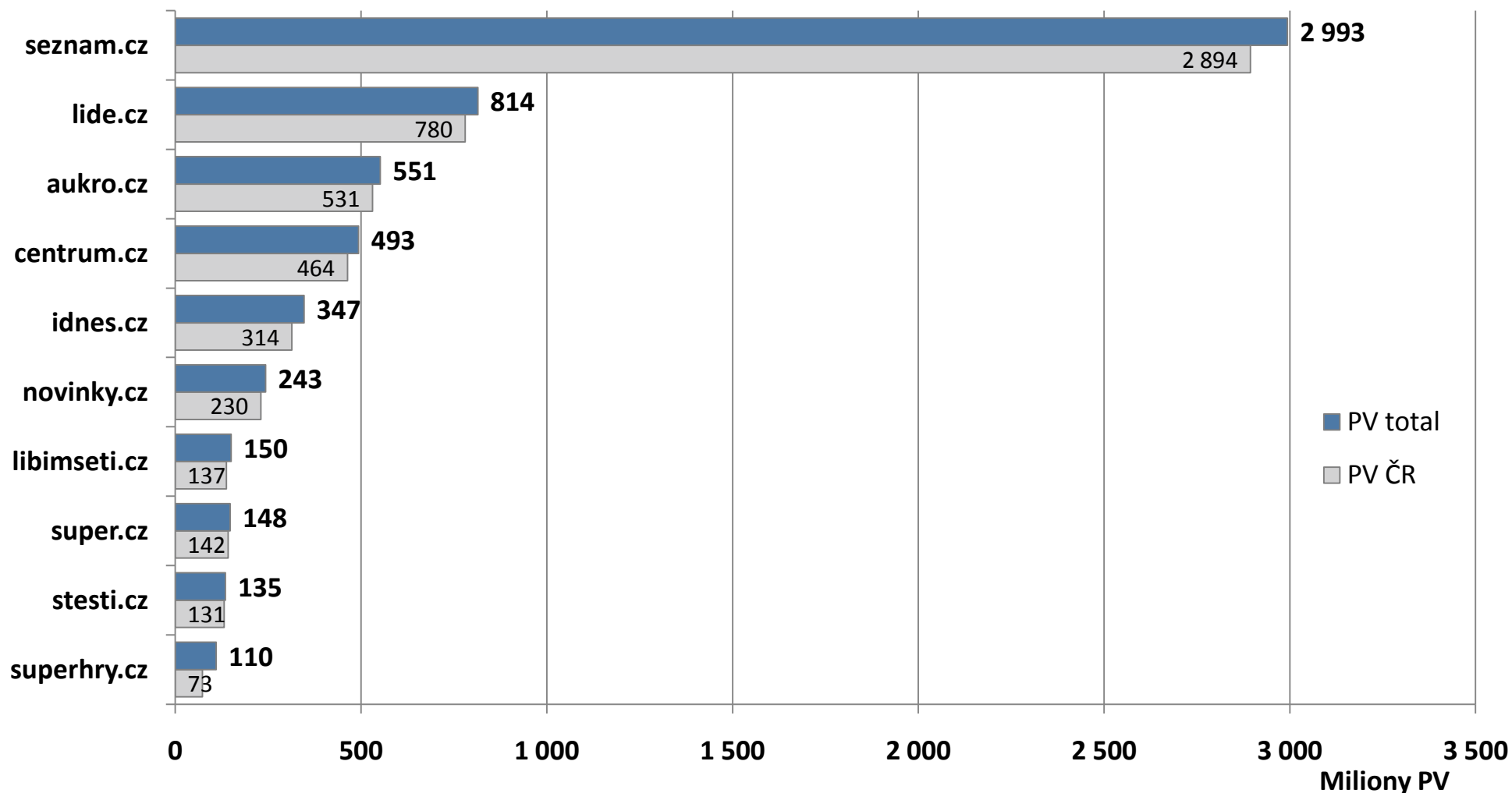
Základní sociodemografie návštěvníků



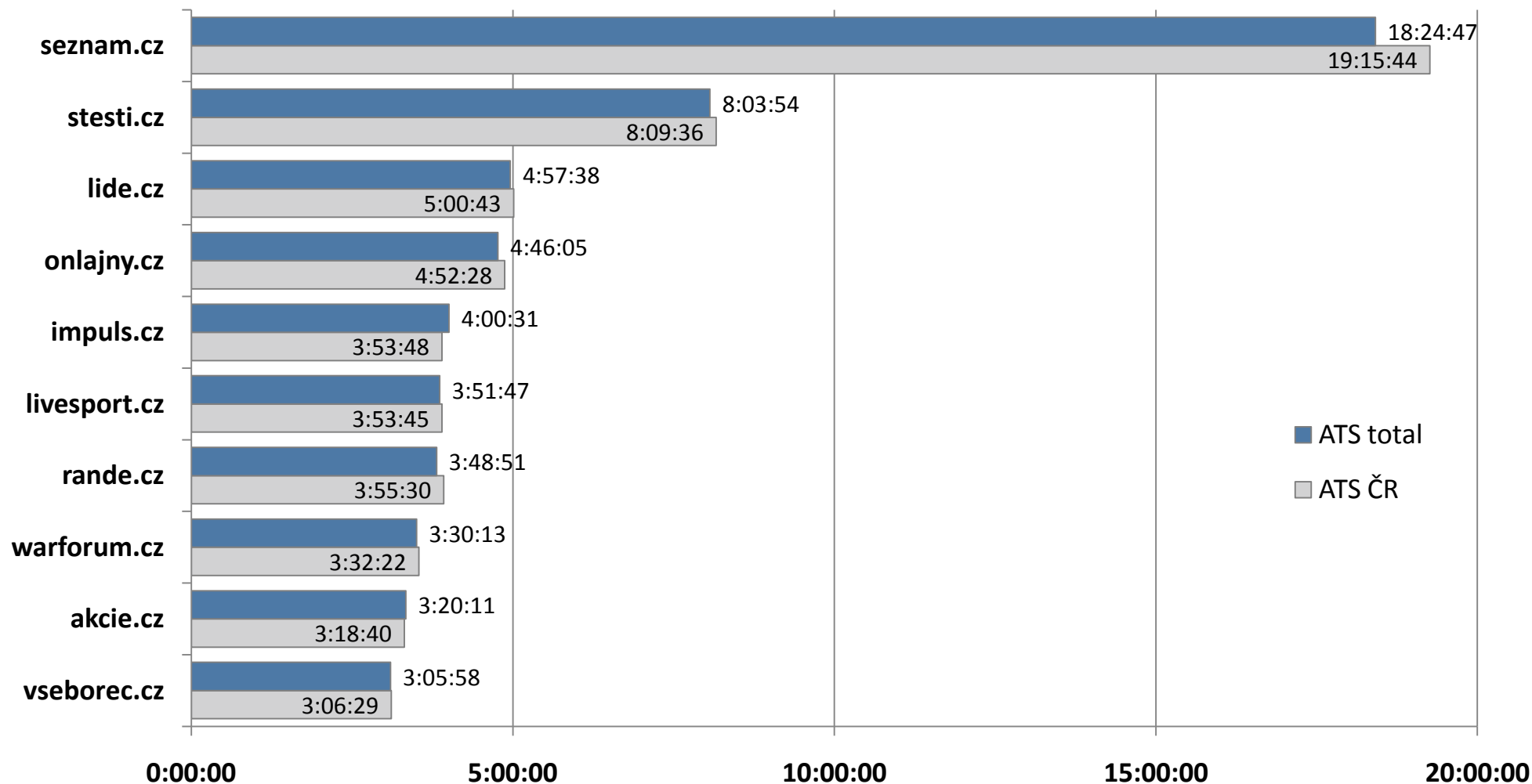
TOP 10 serverů podle počtu návštěvníků (RU)



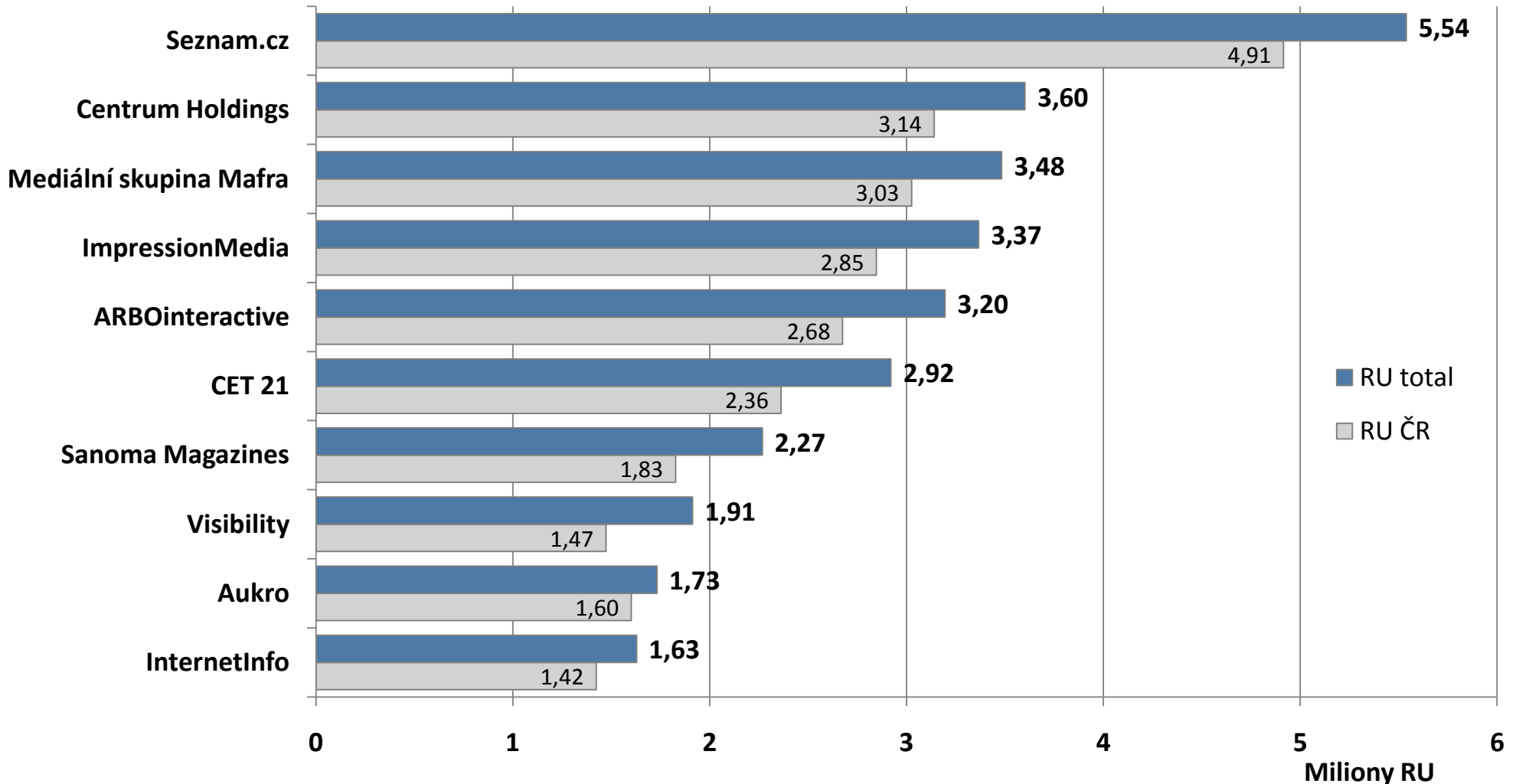
TOP 10 serverů podle počtu shlédnutých stránek (PV)



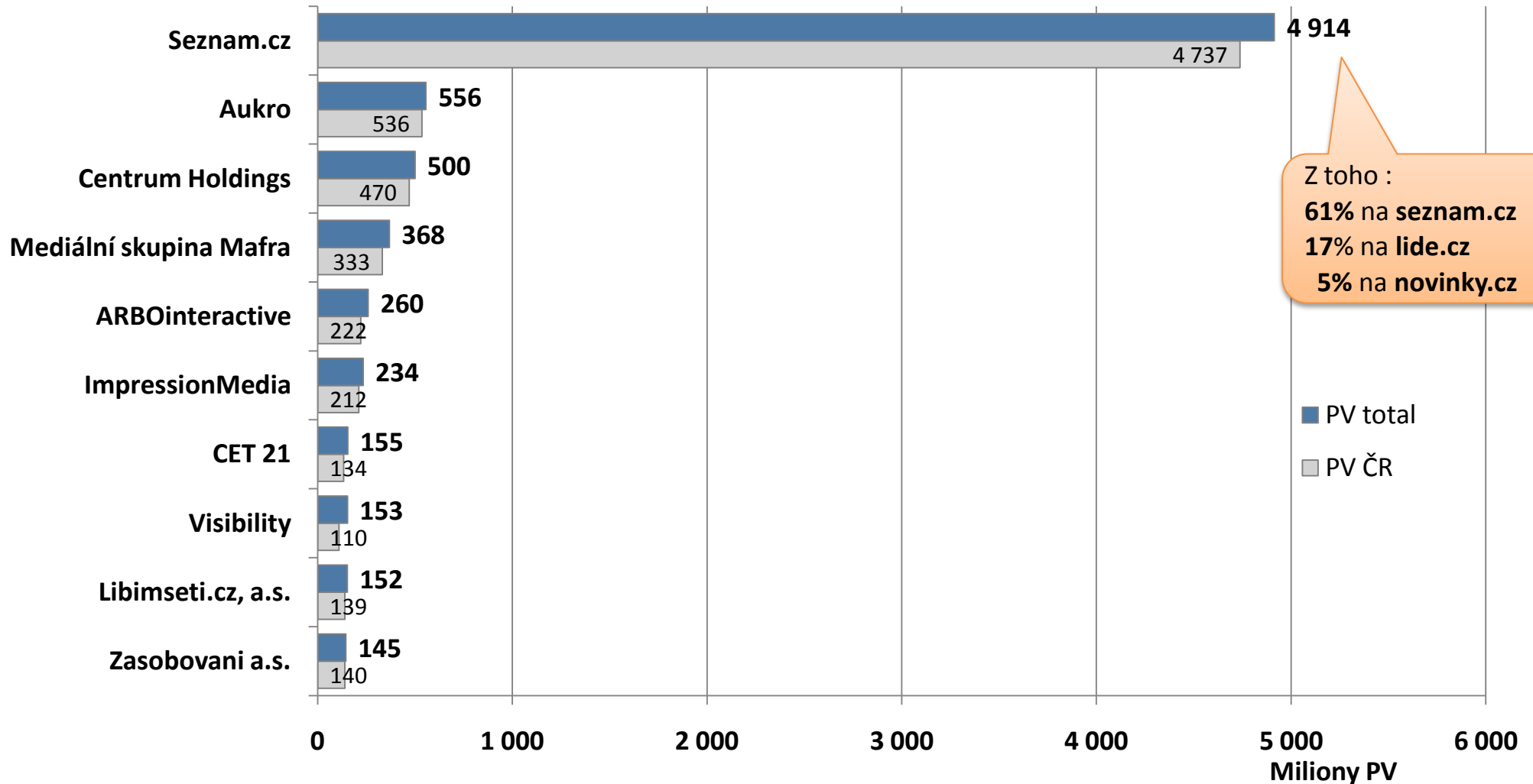
TOP 10 serverů podle průměrného stráveného času na 1 RU



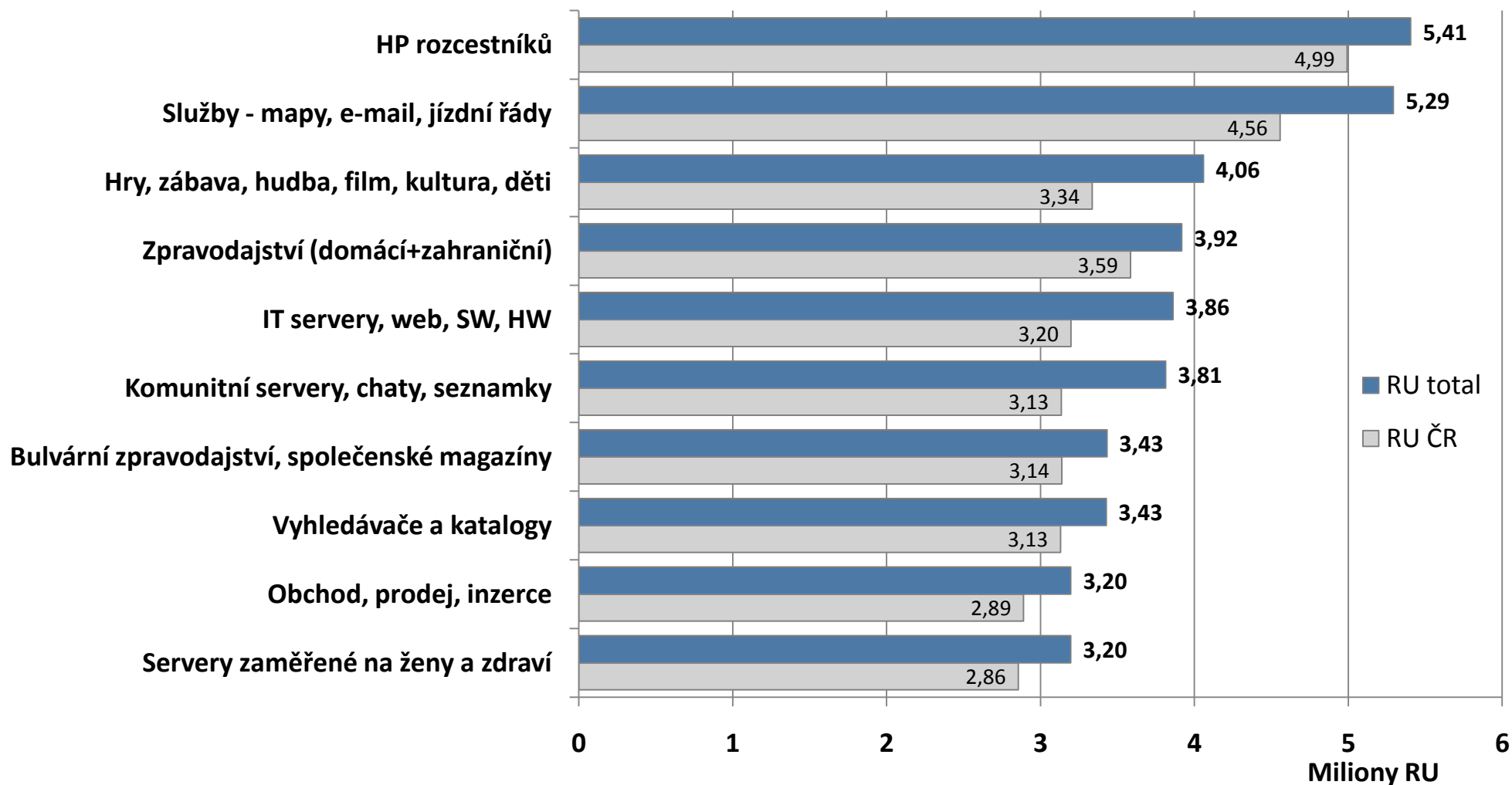
TOP 10 provozovatelů podle počtu návštěvníků (RU)



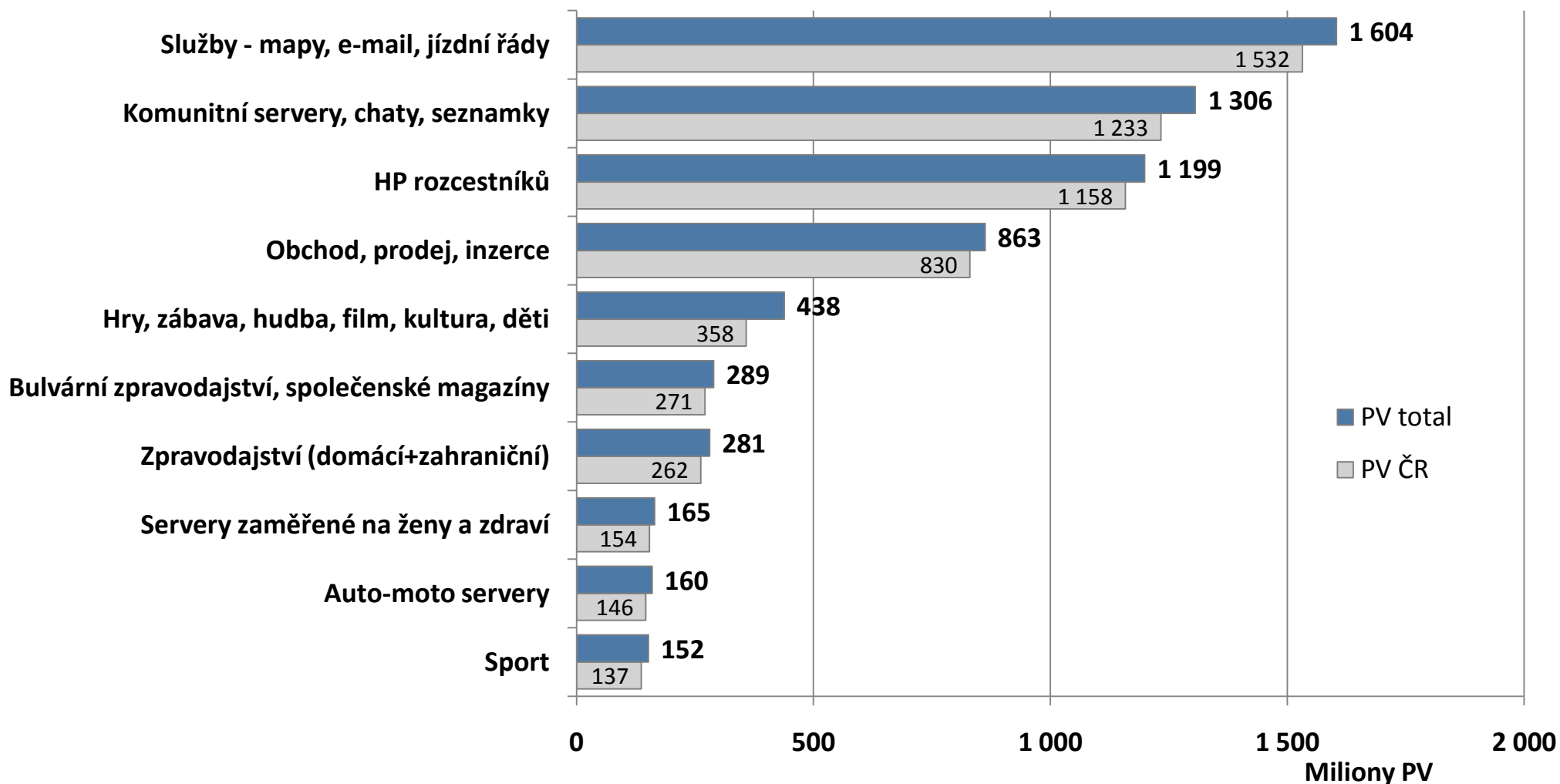
TOP 10 provozovatelů podle počtu shlédnutých stránek (PV)



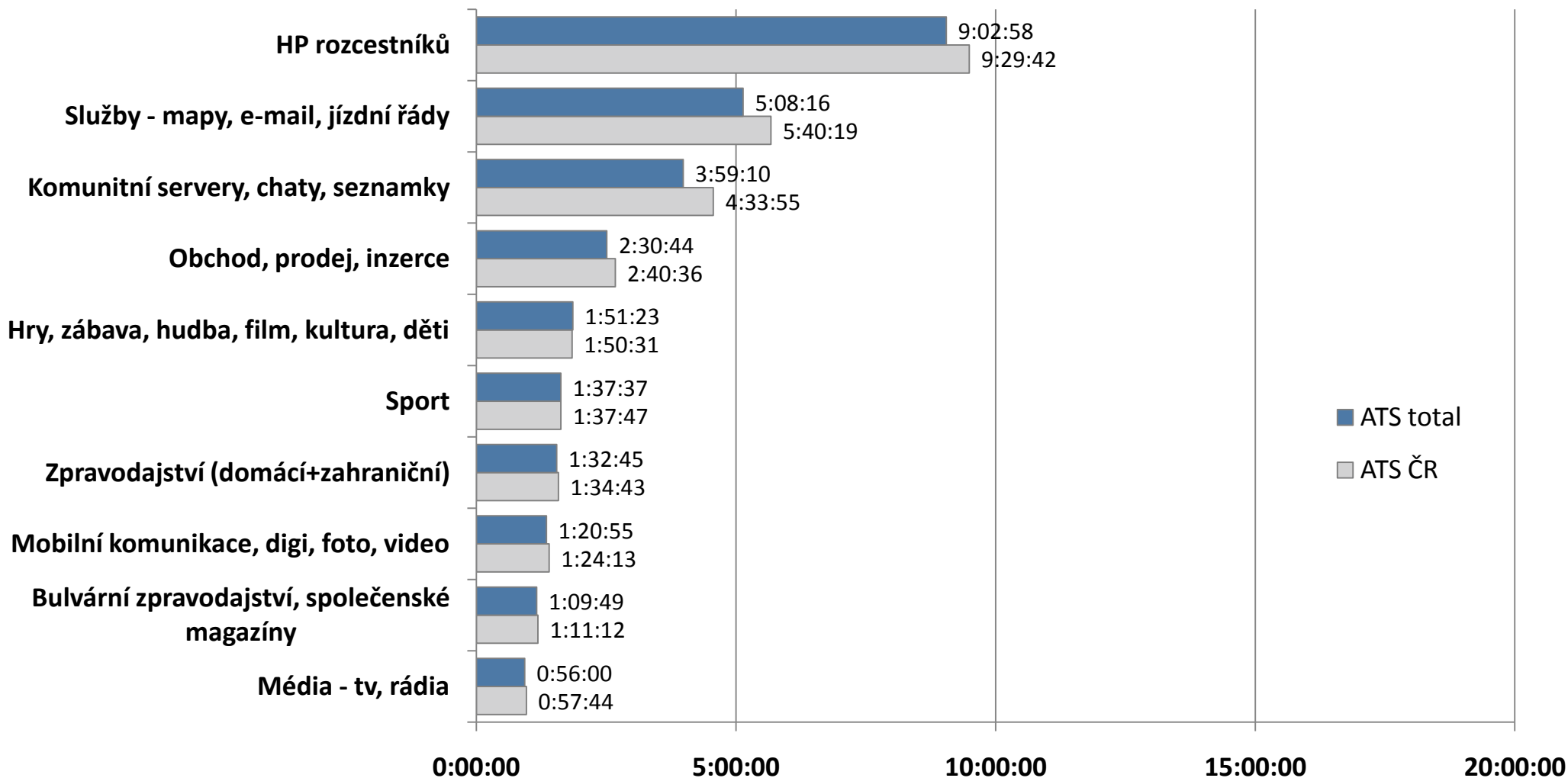
TOP 10 kategorií podle počtu návštěvníků (RU)



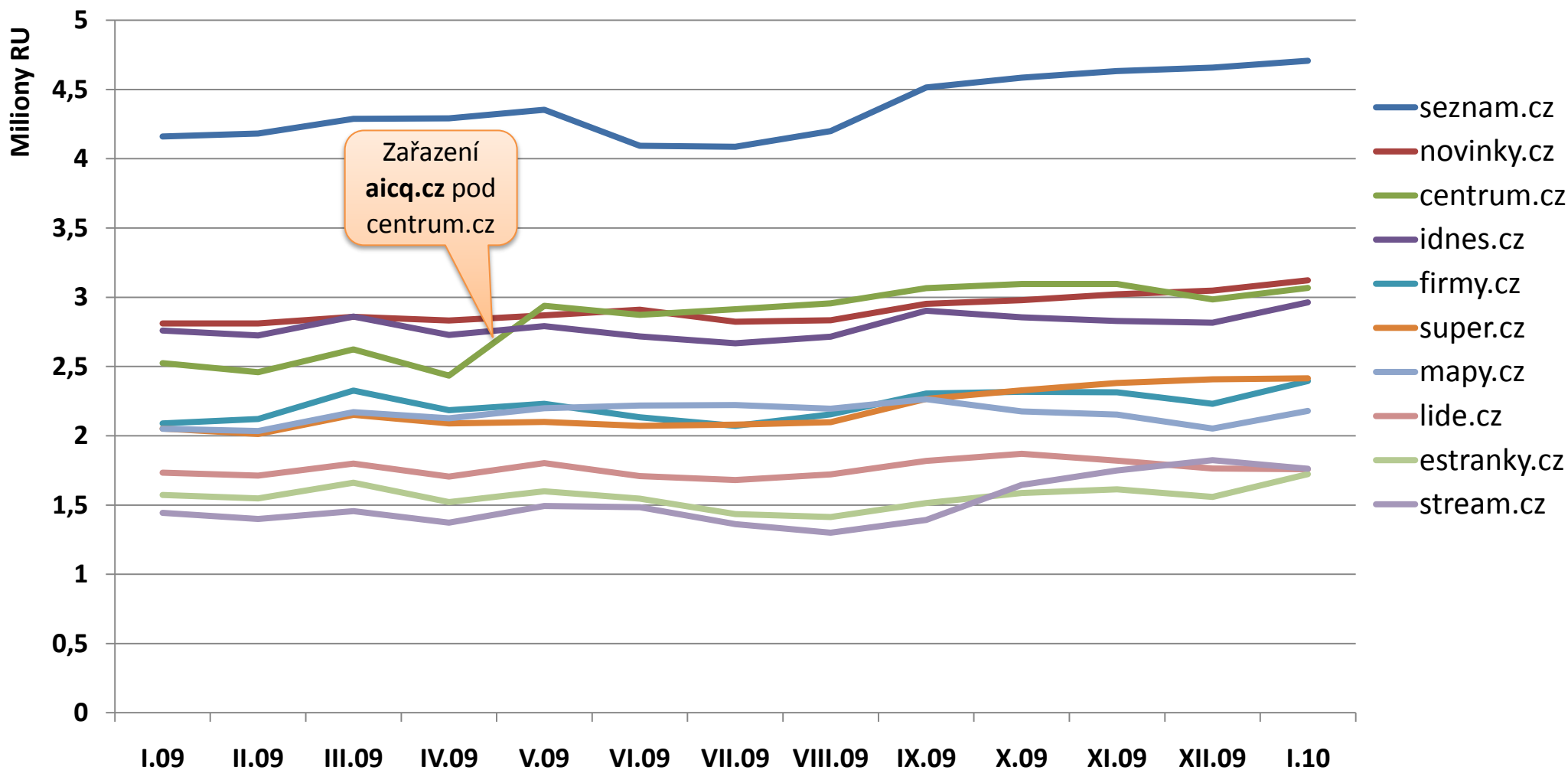
TOP 10 kategorií podle počtu shlédnutých stránek (PV)



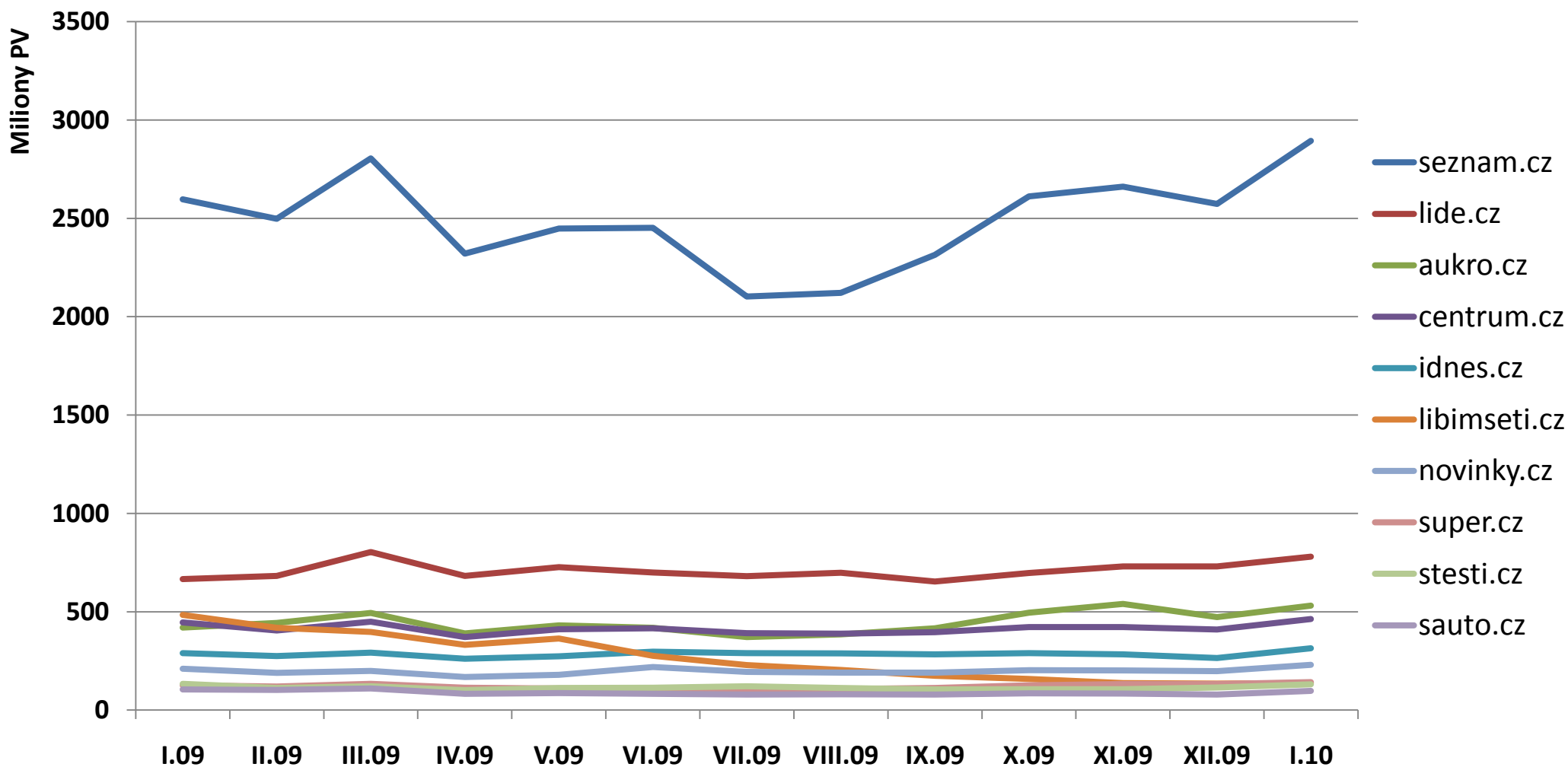
TOP 10 kategorií podle průměrného stráveného času na 1 RU



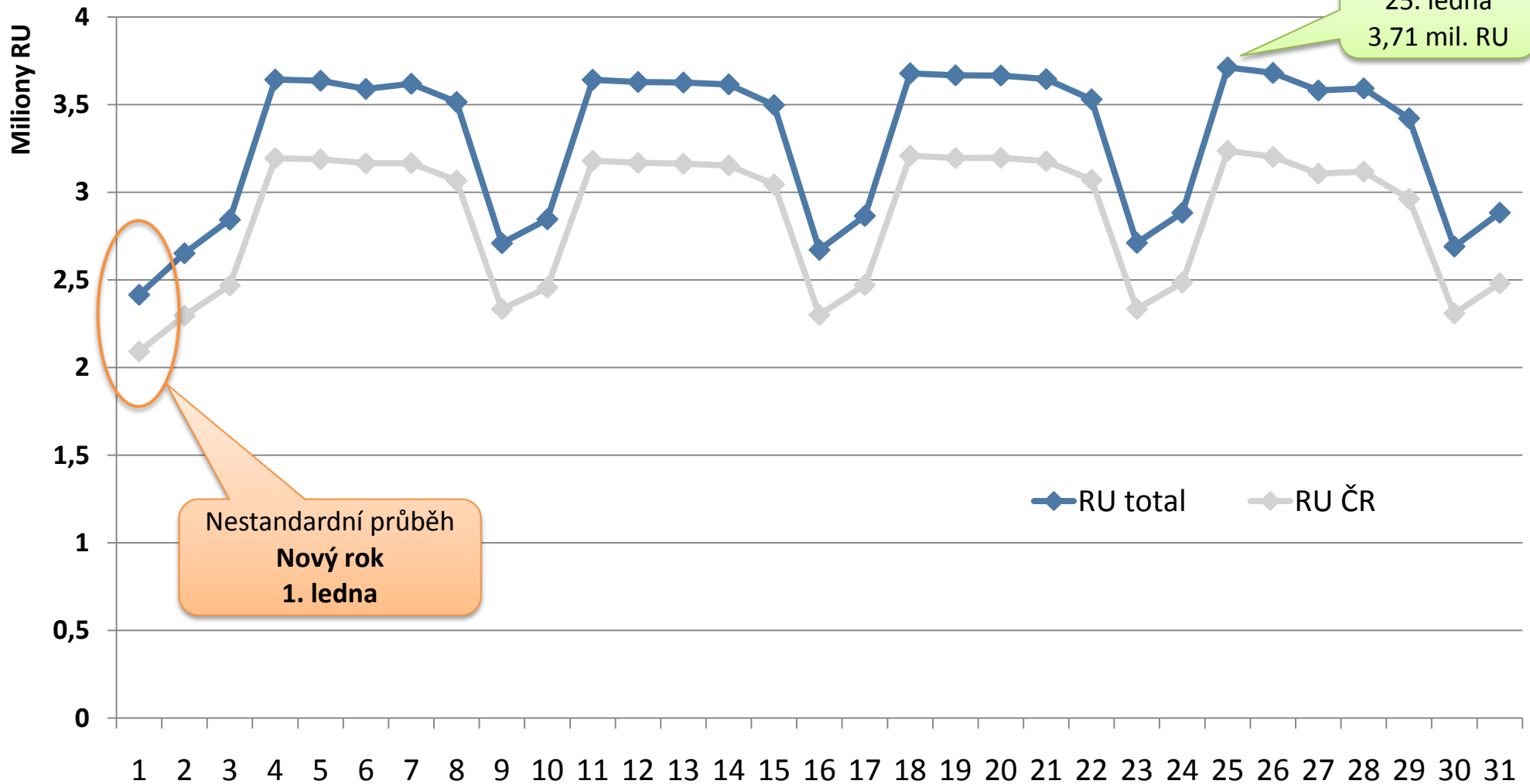
Vývoj počtu RU z ČR u TOP10 serverů



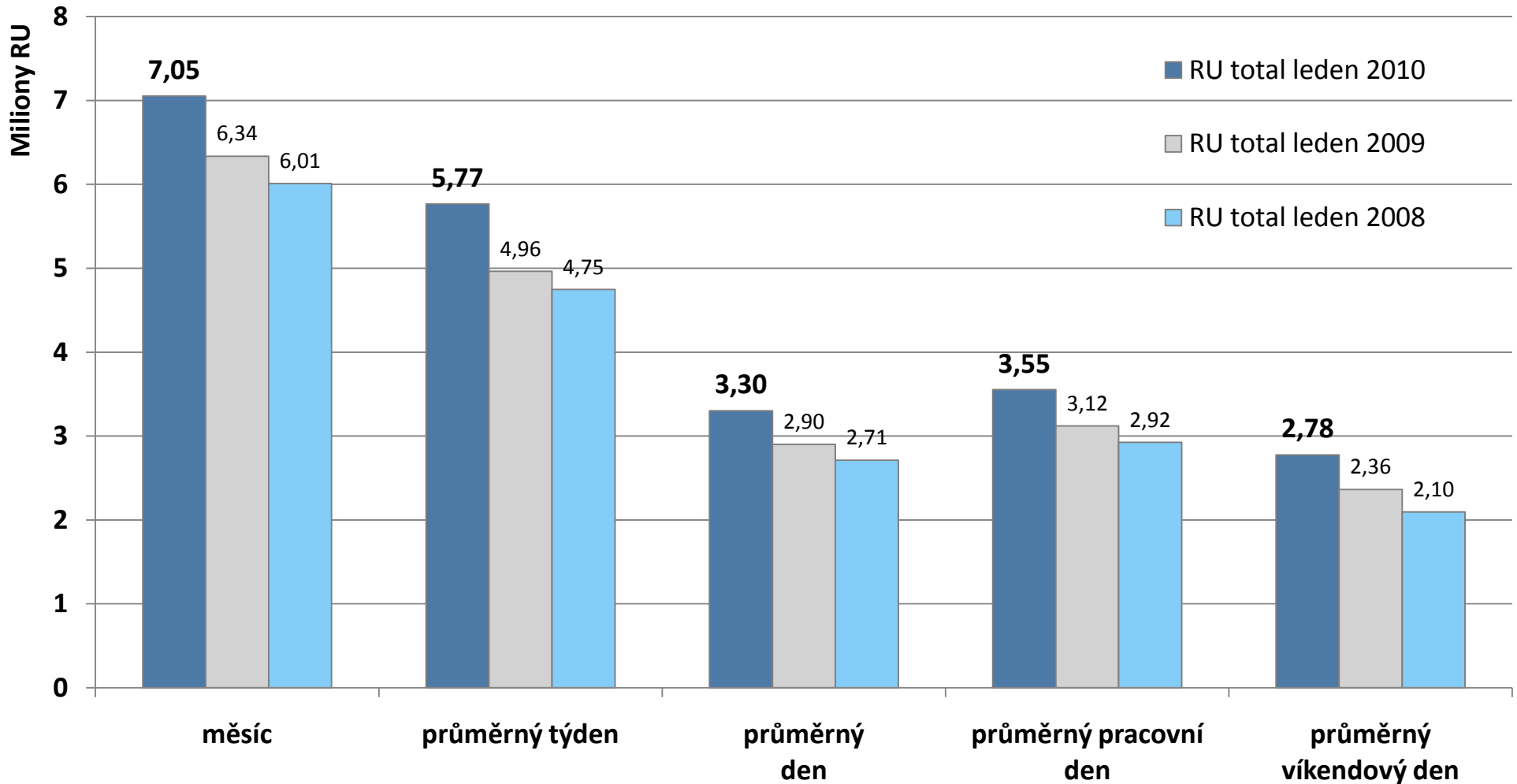
Vývoj počtu PV z ČR u TOP10 serverů



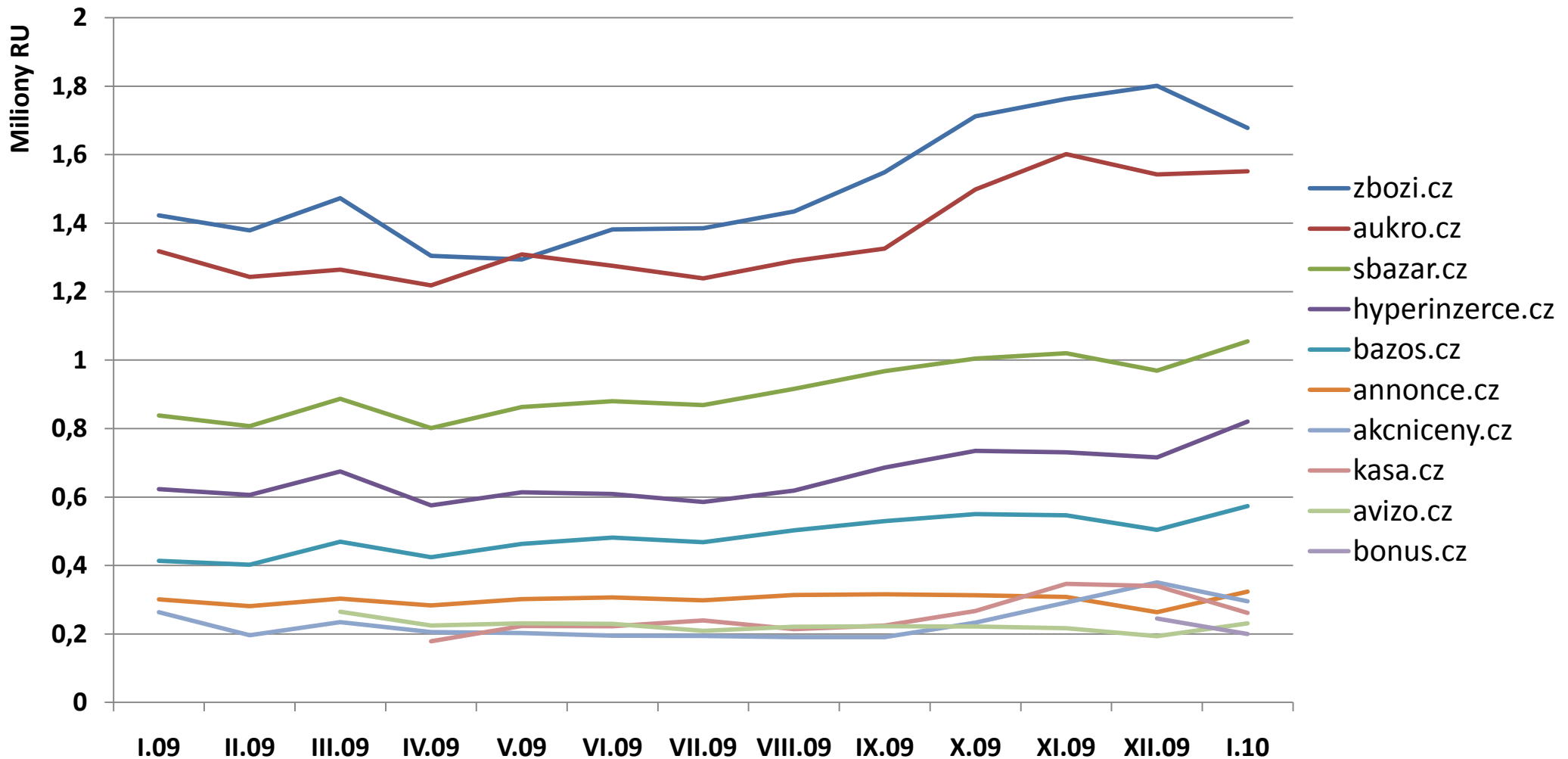
Vývoj denní návštěvnosti podle počtu RU – leden 2010



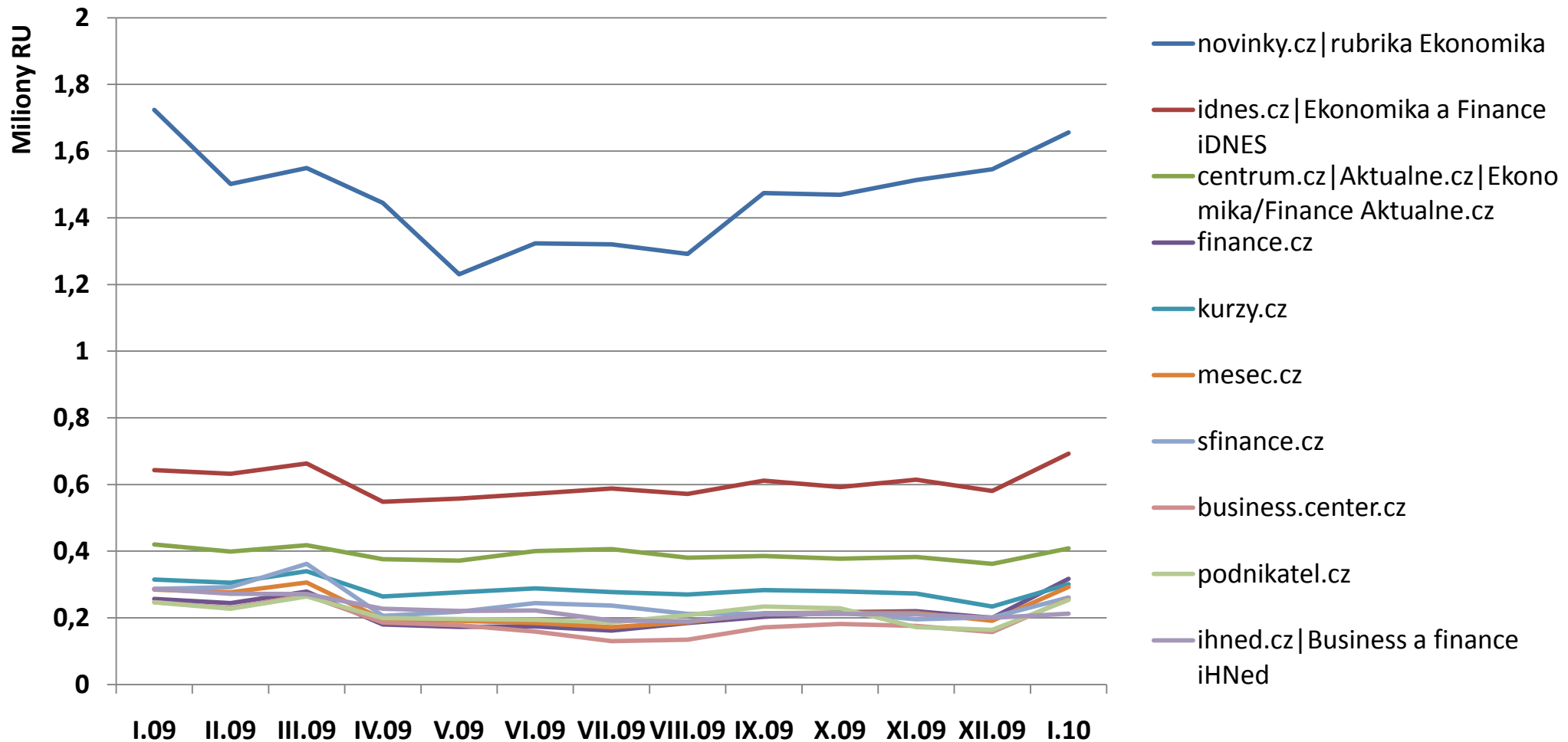
Počty RU za měsíc, průměrný týden a průměrný den



Kategorizace médií (RU z ČR) – TOP10 Obchod, prodej, inzerce



Kategorizace médií (RU z ČR) – TOP 10 Ekonomika, finance, právo



4. Kontinuální výzkum (SEKV)

Vlna Říjen – Listopad 2009
(5. fáze)

Základní údaje

Co je SPIR SEKV ...

- Strukturální exkluzivní kontinuální výzkum
- Kvantitativní výzkum metodou osobního dotazování se standardizovaným dotazníkem.

Hlavní cíle

- Popsat strukturu a chování internet. uživatelů na internetu.
- Poskytnout data pro kontrolu reprezentativity panelu internetových jednotlivců

Metoda - popis

- Reprezentativní vzorek internetových domácností ČR.
- Velikost vzorku – 5. fáze 889 domácností tj. 2 052 internetových uživatelů 10+ (říjen – listopad 2009)

Zadavatel - realizátor

- Sdružení pro internetovou reklamu (SPIR)
- Realizátor - společnost Mediaresearch (spolu s GEMIUS, S. A.)

Internetovou domácností rozumíme domácnost, ve které se alespoň 1 člen starší 10let (dále 10+) připojuje alespoň jednou měsíčně odkudkoli k internetu

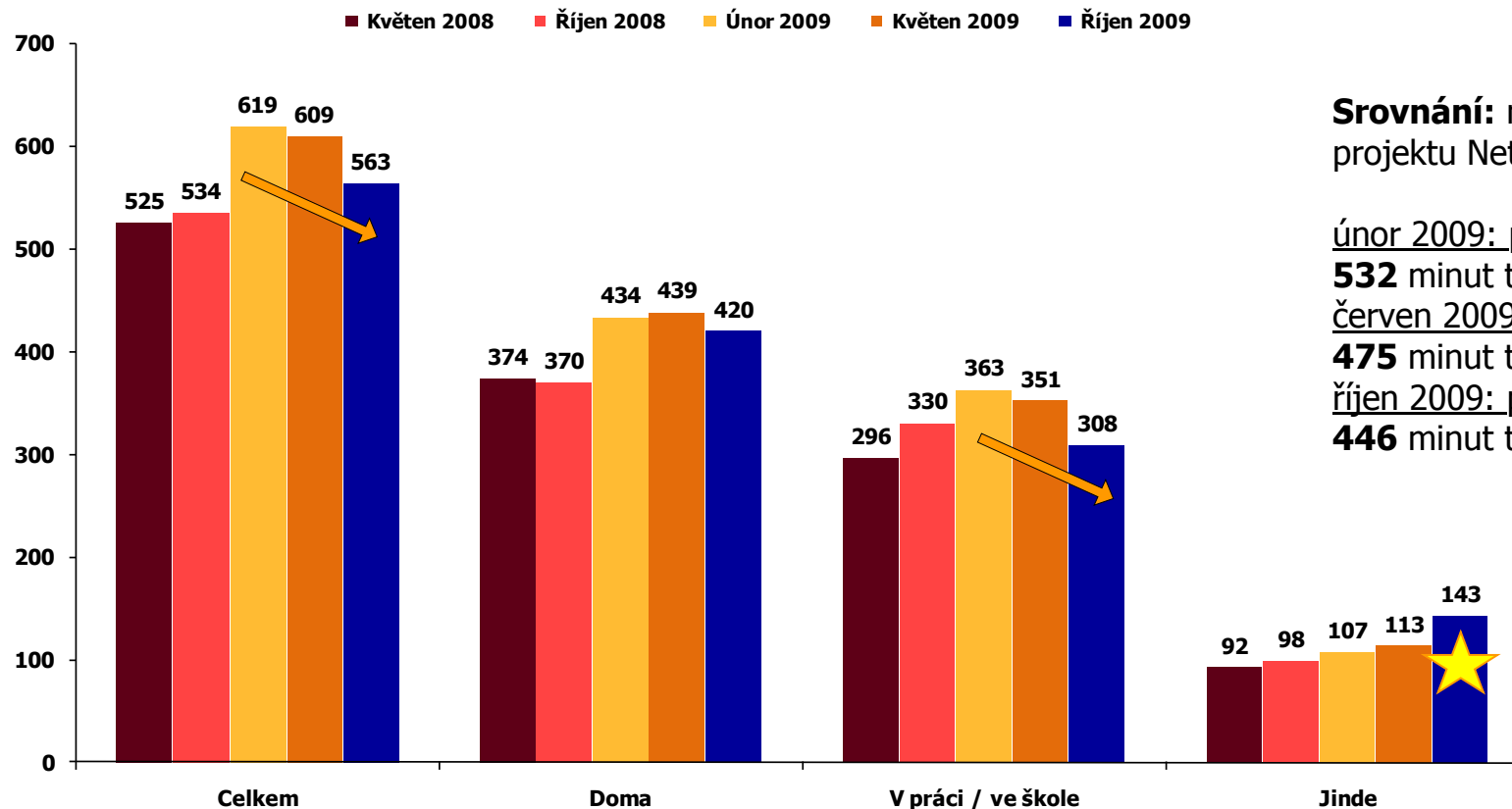
SEKV: Hlavní trendy v páté fázi (říjen-listopad 2009)

- Opět dochází k **poklesu v týdenní konzumaci** internetu (průměrně o 46 minut týdně).
- Roste podíl **pokročilých uživatelů** počítače, kteří např. nastavují parametry v BIOSu, napsali makro, vytvoří počítačový program...
- Uživatelé stále více propojují PC do bezdrátové sítě a do sítě LAN.
- Významně roste obliba v účasti v **komunitních sítích**.
- Pokračuje dlouhodobě rostoucí trend v **online sledování TV** a v **online nákupech**.
- Rostoucí trend v podílu uživatelů, kteří se připojují z domu přes **kabelovou TV**, klesá procento uživatelů s **ADSL připojením**.

SEKV: Čas věnovaný internetu

Průměrný čas v minutách týdně věnovaný internetu

ZÁKLAD: Respondenti 10+ využívající internet, n=6536 (Květen 2008), n=6594 (Říjen 2008), n=2153 (Únor 2009), 2237 (Květen 2009), n=2052 (Říjen 2009)



Srovnání: měřená data projektu NetMonitor –

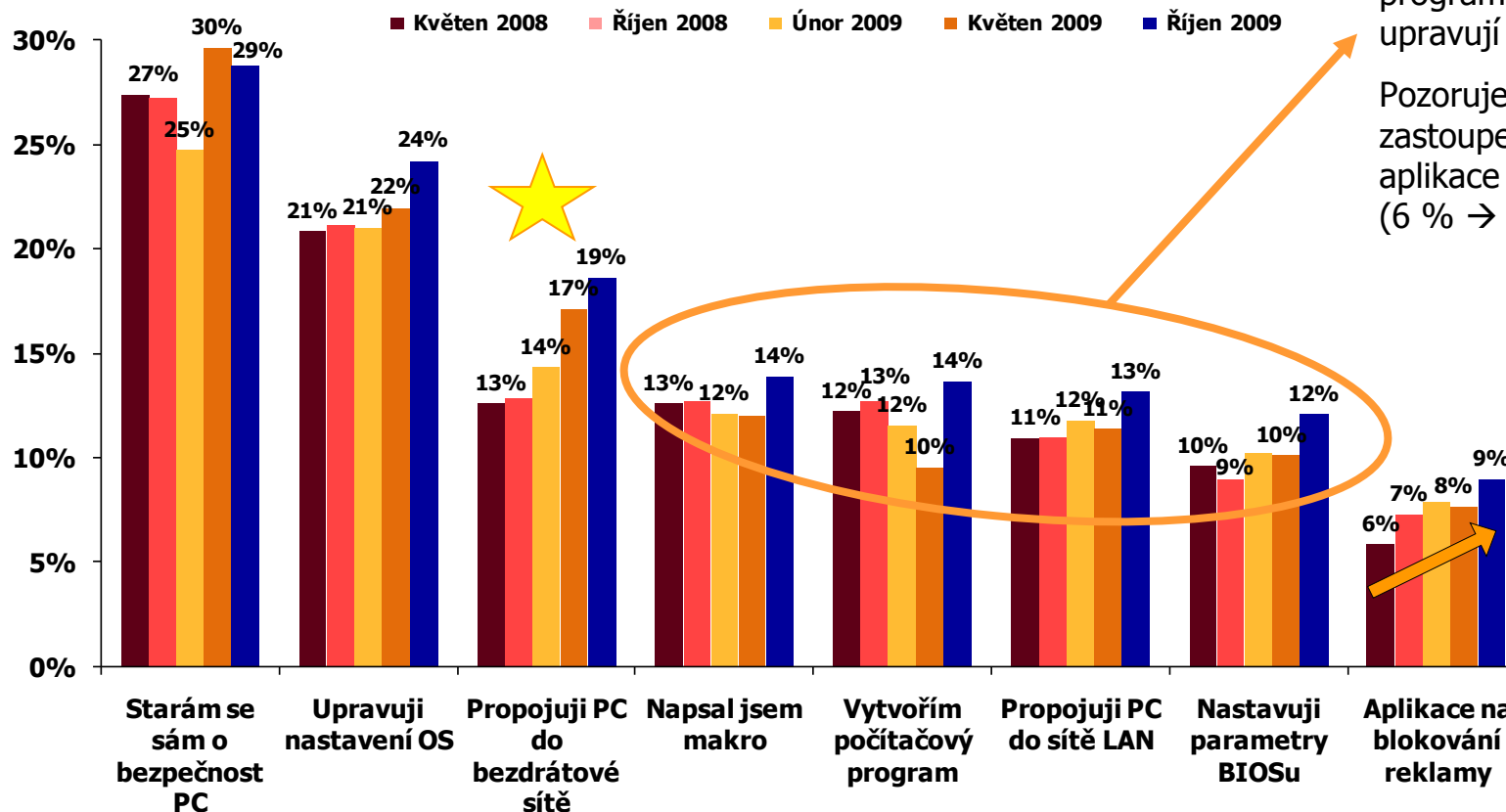
únor 2009: průměrně **532** minut týdně.
červen 2009: průměrně **475** minut týdně.
říjen 2009: průměrně **446** minut týdně.

POZNÁMKA: Průměrný čas v minutách

SEKV: Znalosti práce s počítačem

Znalosti práce s počítačem

ZÁKLAD: Respondenti používající počítač, n=6683 (Květen 2008), n=6685 (Říjen 2008), n=2184 (Únor 2009), n=2278 (Květen 2009), n=2066 (Říjen 2009)



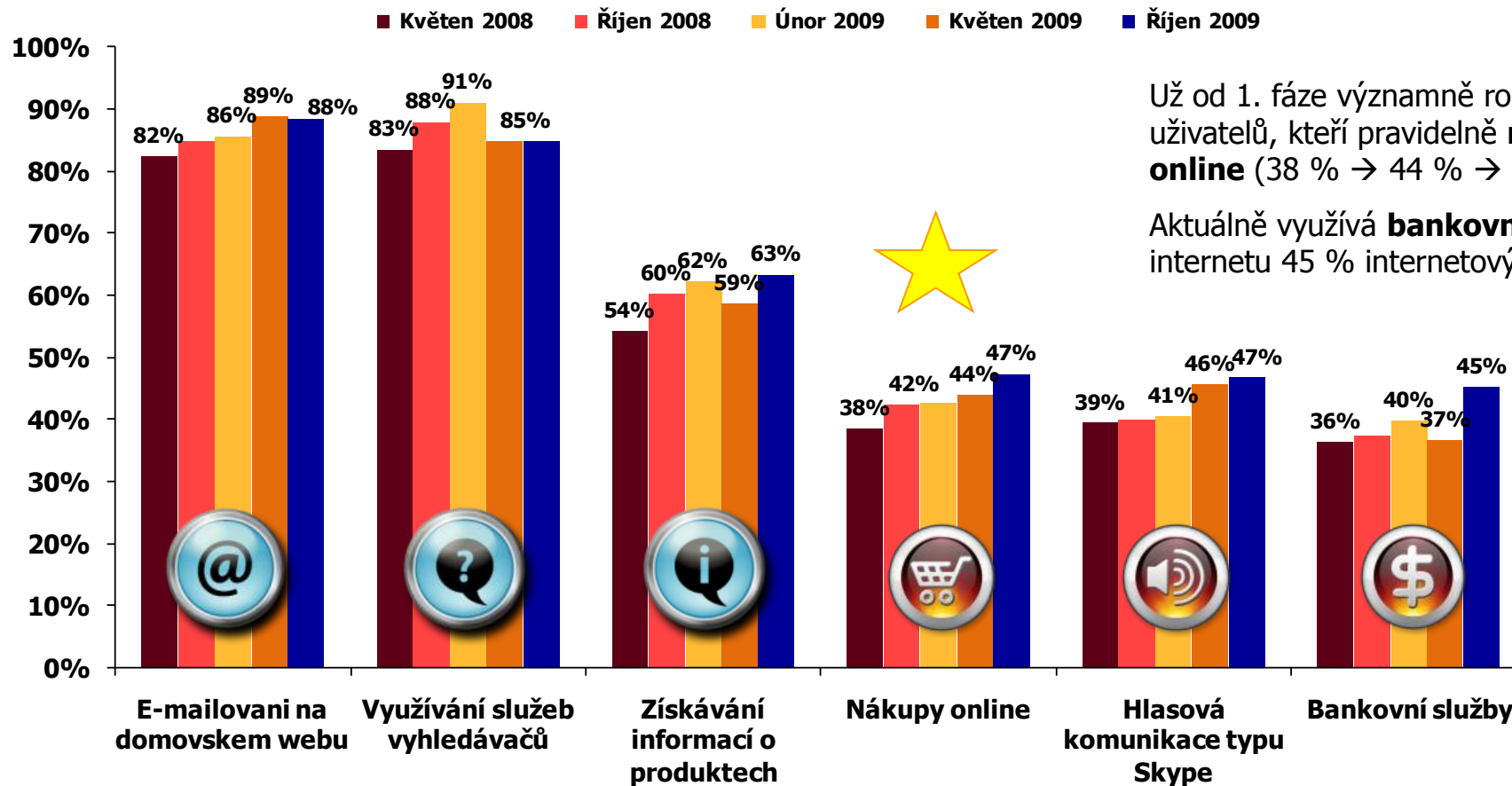
Roste zastoupení **pokročilých uživatelů** počítače, kteří nastavují parametry v BIOSu (10 % → 12 %), napsali makro (12 % → 14 %), umí vytvořit počítačový program (12 % → 10 % → 14 %) a upravují nastavení OS (22 % → 24 %).

Pozorujeme slabě rostoucí trend v zastoupení uživatelů, kteří si instalují aplikace na blokování reklamy (6 % → 9 %).

SEKV: Aktivity na internetu I

Pravidelné aktivity na internetu I.

ZÁKLAD: Respondenti používající počítač, n=6683 (Květen 2008), n=6685 (Říjen 2008),
n=2184 (Únor 2009), n=2278 (Květen 2009), n=2066 (Říjen 2009)



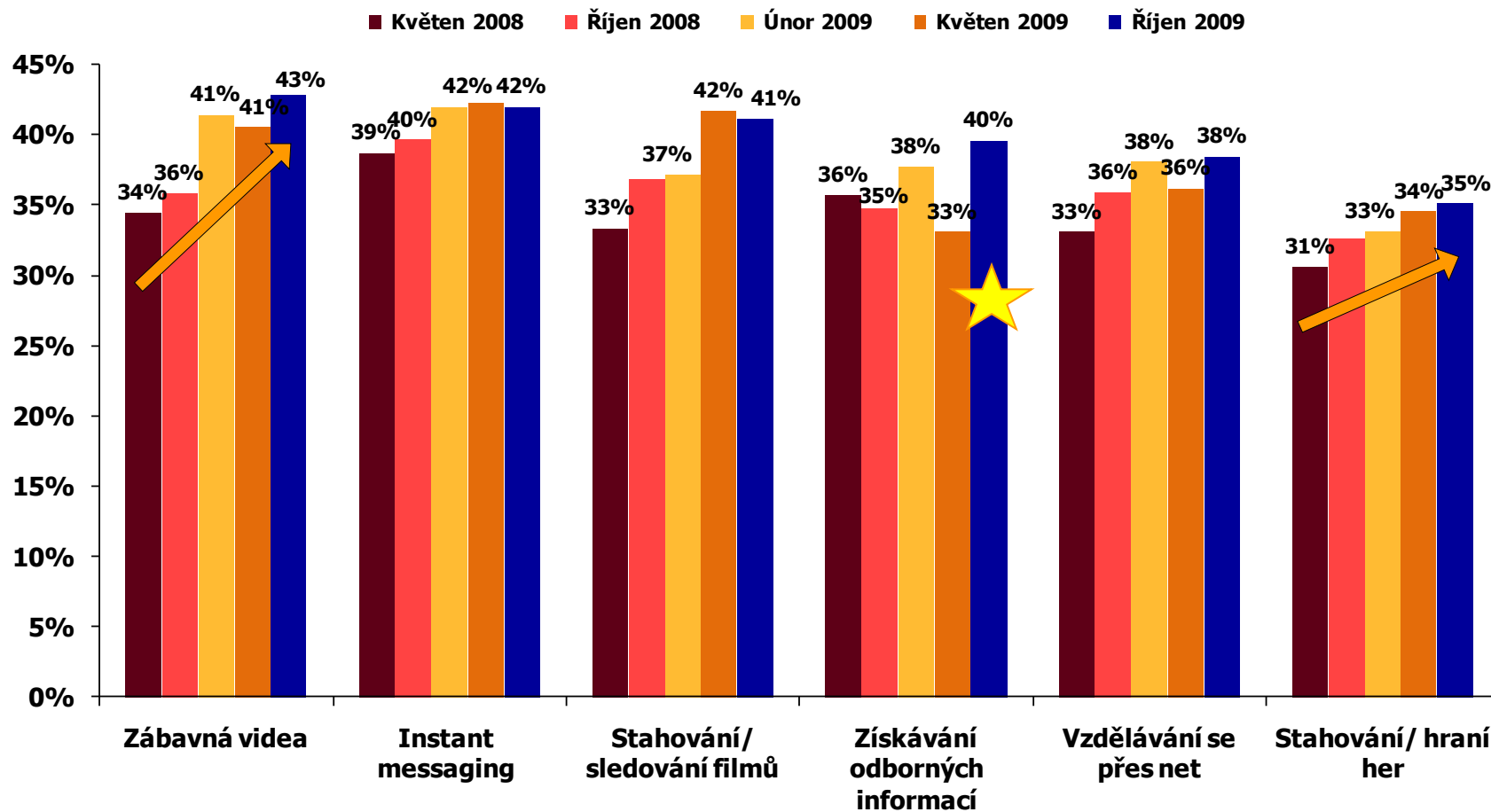
Už od 1. fáze významně roste podíl uživatelů, kteří pravidelně **nakupují online** (38 % → 44 % → 47 %).

Aktuálně využívá **bankovní služby** na internetu 45 % internetových uživatelů.

SEKV: Aktivity na internetu II

Pravidelné aktivity na internetu II.

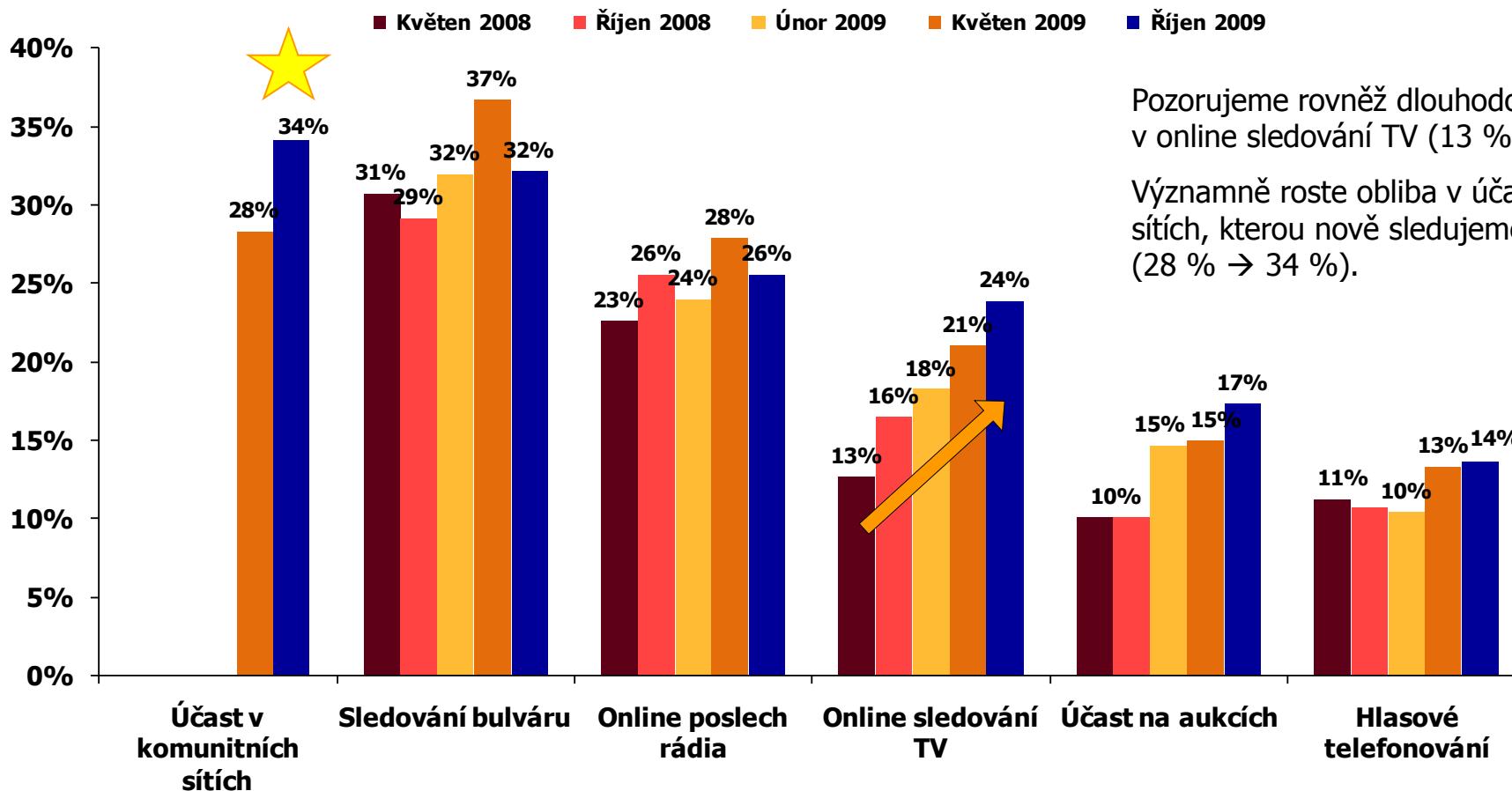
ZÁKLAD: Respondenti používající počítač, n=6683 (Květen 2008), n=6685 (Říjen 2008),
n=2184 (Únor 2009), n=2278 (Květen 2009), n=2066 (Říjen 2009)



SEKV: Aktivity na internetu III

Pravidelné aktivity na internetu III.

ZÁKLAD: Respondenti používající počítač, n=6683 (Květen 2008), n=6685 (Říjen 2008),
n=2184 (Únor 2009), n=2278 (Květen 2009), n=2066 (Říjen 2009)



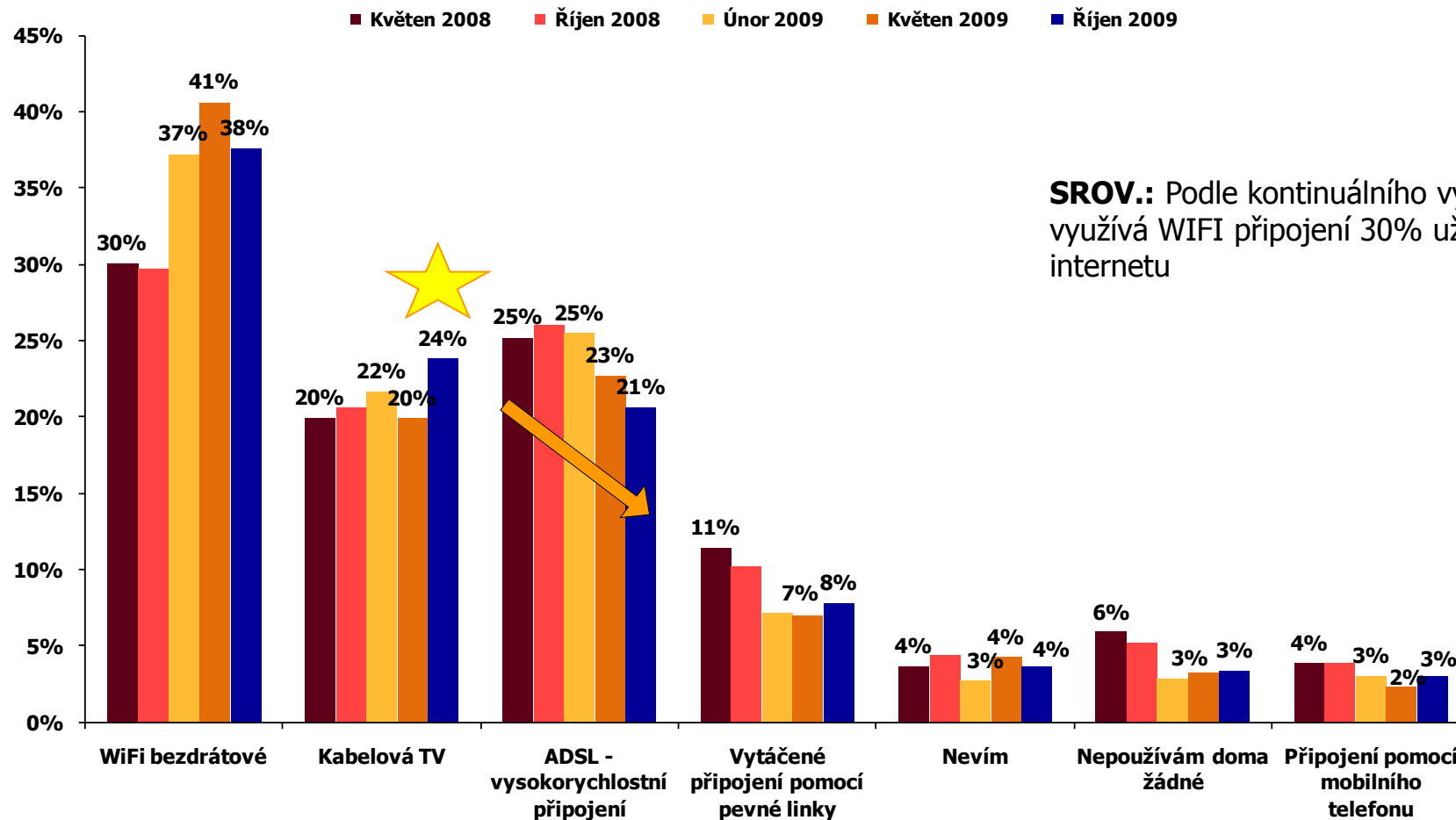
Pozorujeme rovněž dlouhodobě rostoucí trend v online sledování TV (13 % → 24 %).

Významně roste obliba v účasti v komunitních sítích, kterou nově sledujeme od minulé fáze (28 % → 34 %).

SEKV: Přístup na internet

Nejčastěji používané připojení na internet doma

ZÁKLAD: Respondenti 10+ využívající internet, n=6536 (Květen 2008), n=6594 (Říjen 2008), n=2153 (Únor 2009), n=2237 (Květen 2009), n=2052 (Říjen 2009)



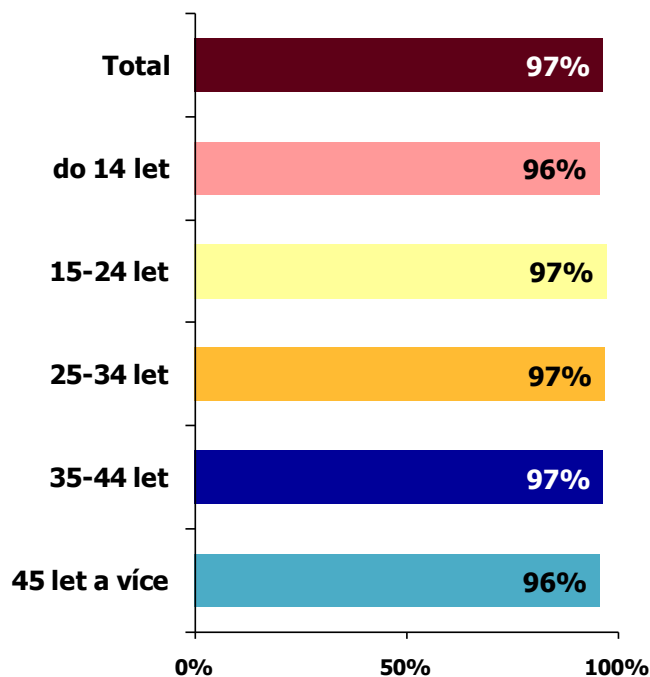
SROV.: Podle kontinuálního výzkumu ATO využívá WIFI připojení 30% uživatelů internetu

SEKV: Přístup na internet

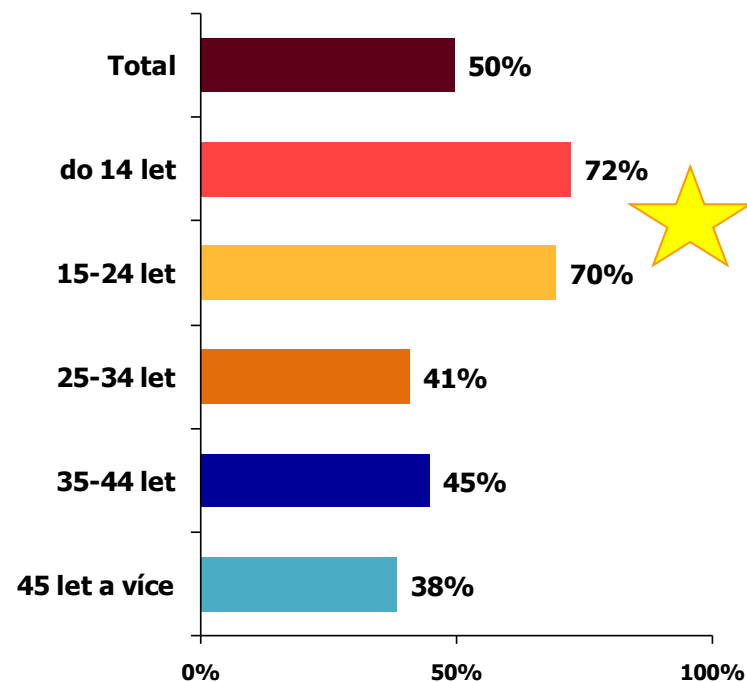
Přístup k internetu z domu a z práce / ze školy (Říjen 2009)

ZÁKLAD: Respondenti 10+ využívající internet, n=2052 (Říjen 2009)

Přístup k internetu doma



Přístup k internetu v práci/ve škole





5. Agenda SPIR



Agenda SPIR

- Výběrové řízení na další vlnu NetMonitoru
- Proběhne konference IAC 2010 27.4. Slovanský dům
- Finalizace výstupů streamovaného videa – internetové jednotky
- Řešení metodiky AdMonitoringu v rámci další vlny

Děkujeme Vám za pozornost

