



Prezentace výzkumných projektů SPIR

Výsledky za červenec 2009

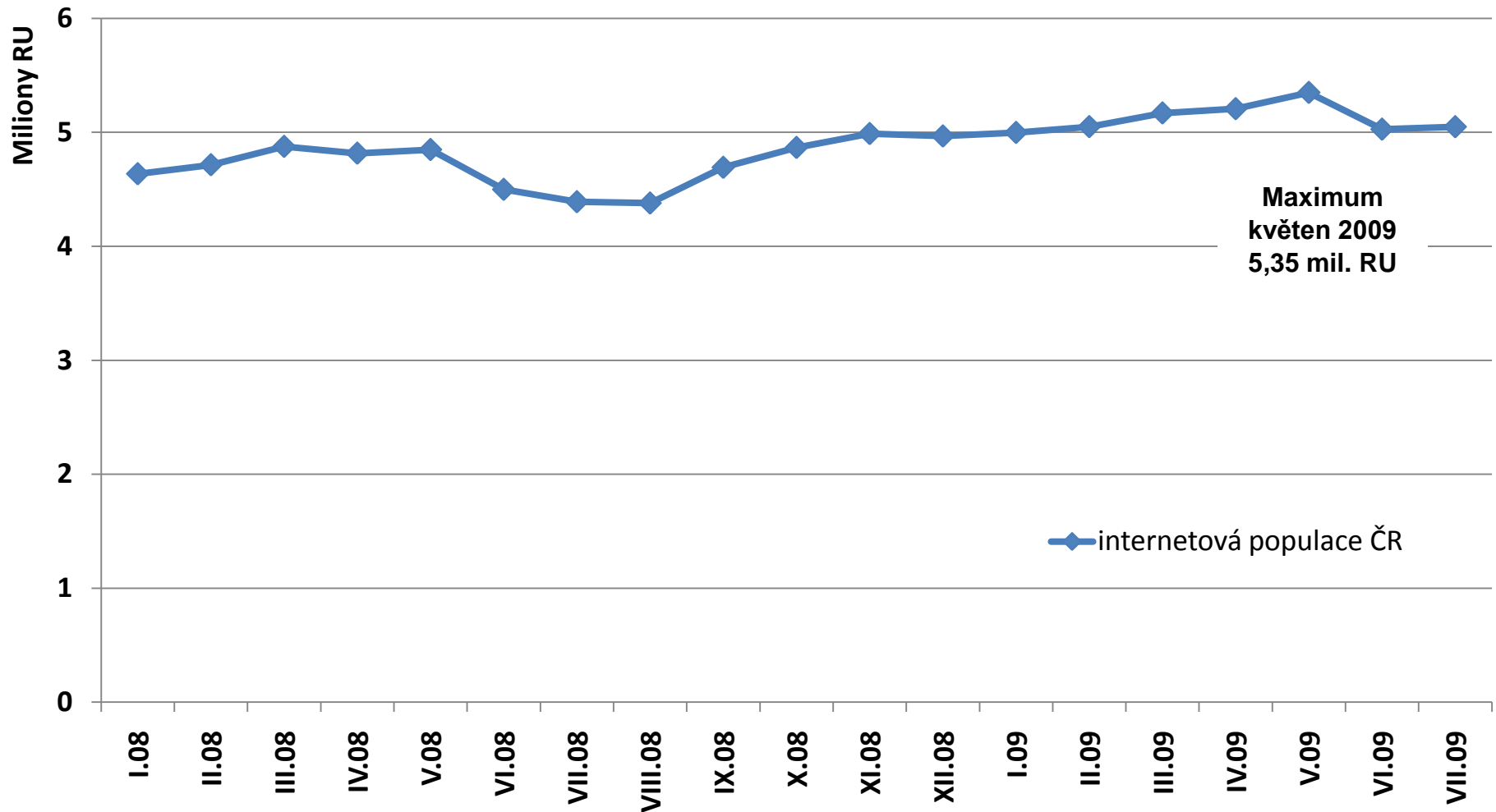
27.8.2009, Café Louvre



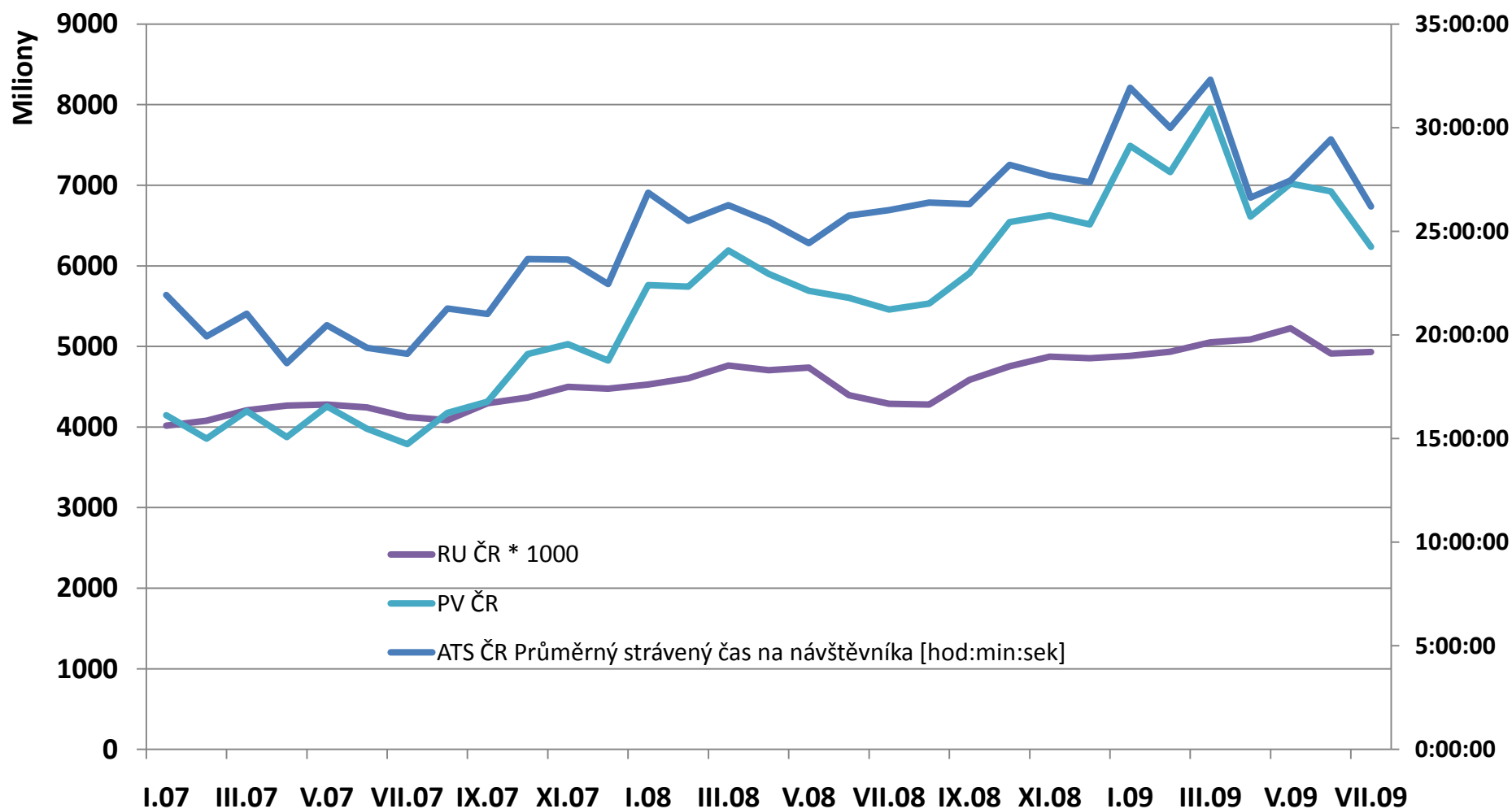
- 1. Výsledky NetMonitor**
- 2. Výsledky AdMonitoring**
- 3. Kontinuální výzkum (SEKV)**
- 4. Stav nové metodiky NetMonitoru**
- 5. Agenda SPIR**

1. Výsledky NetMonitor červenec 2009

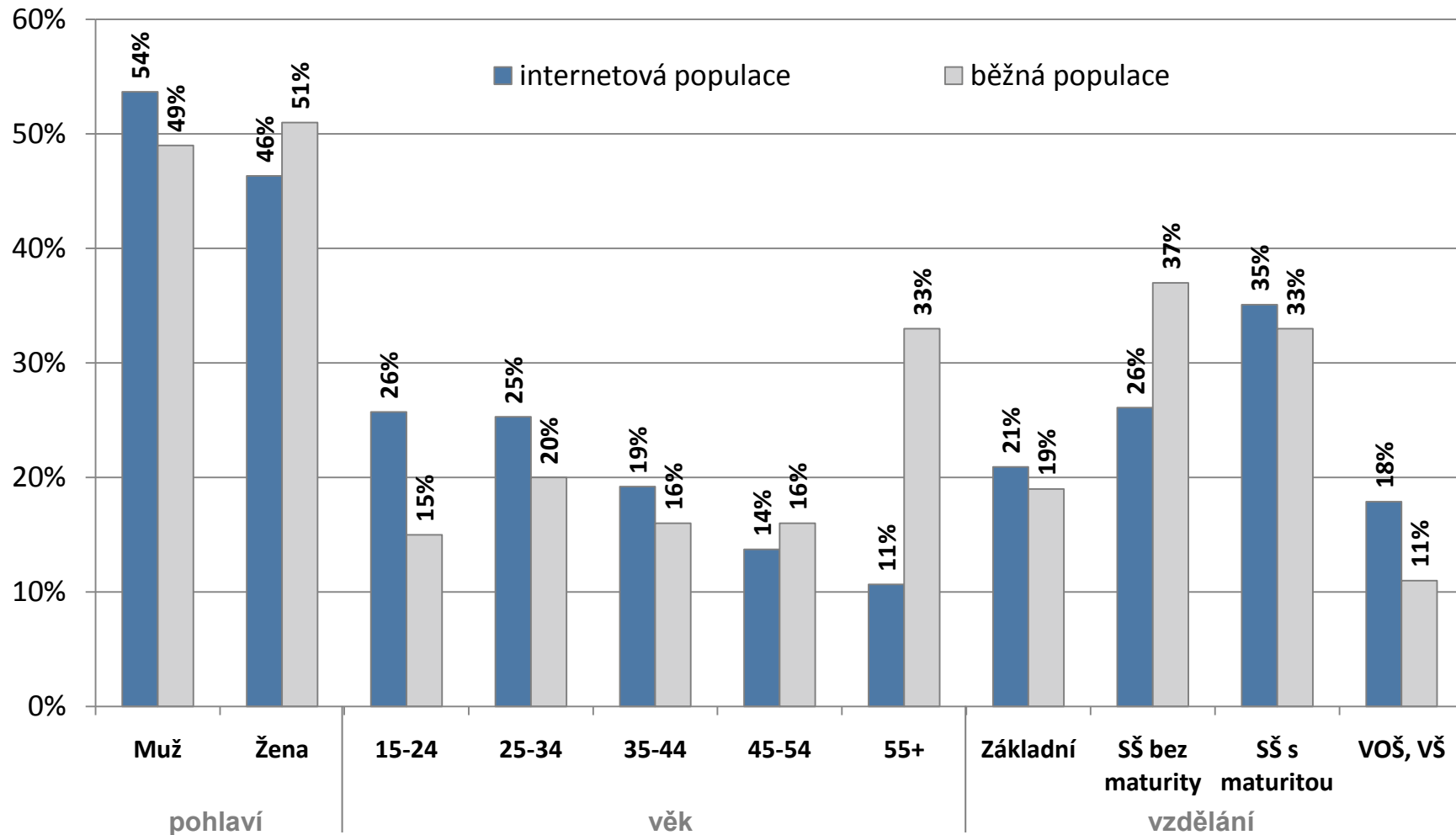
Vývoj velikosti internetové populace ČR



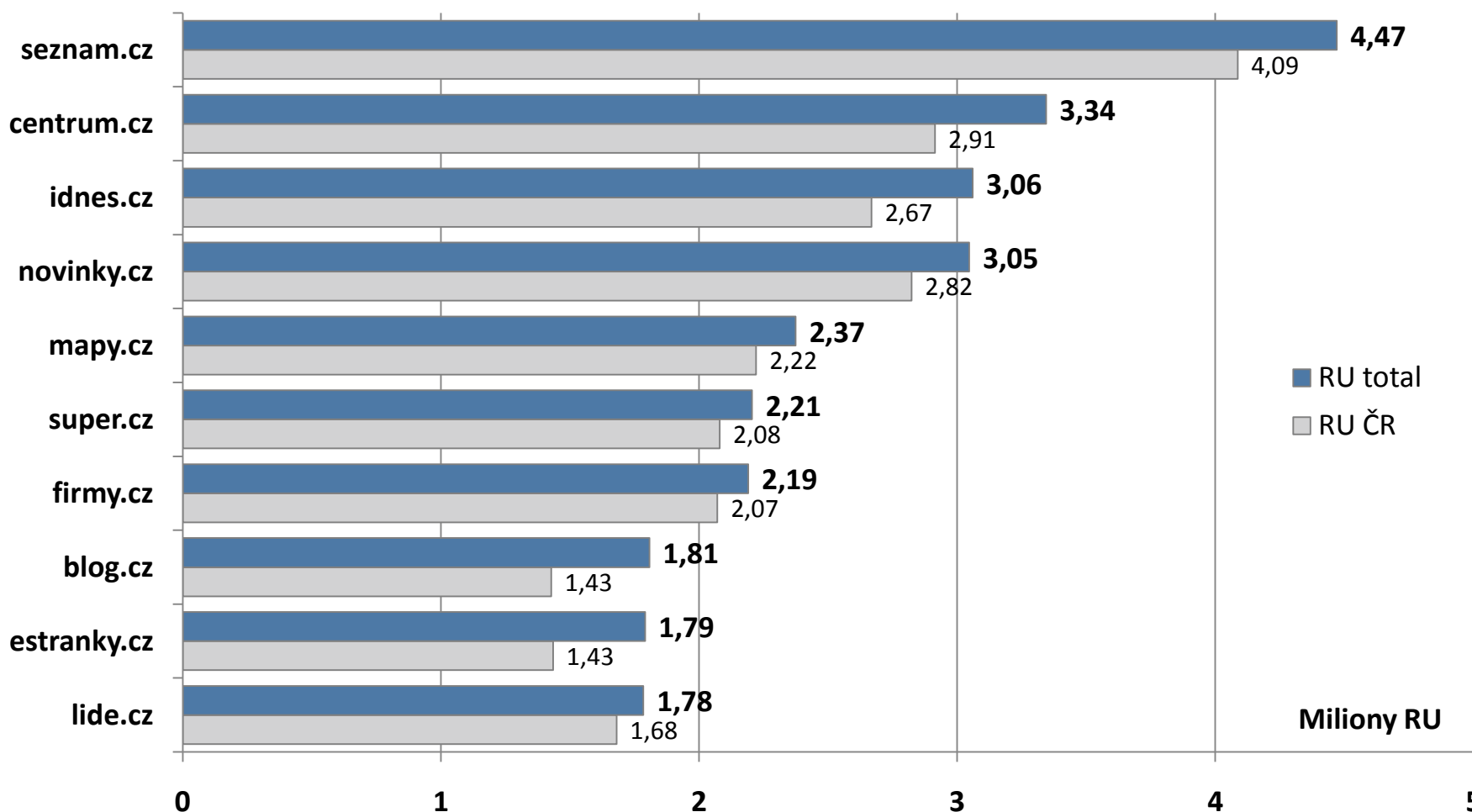
Vývoj ukazatelů návštěvnosti českého internetu



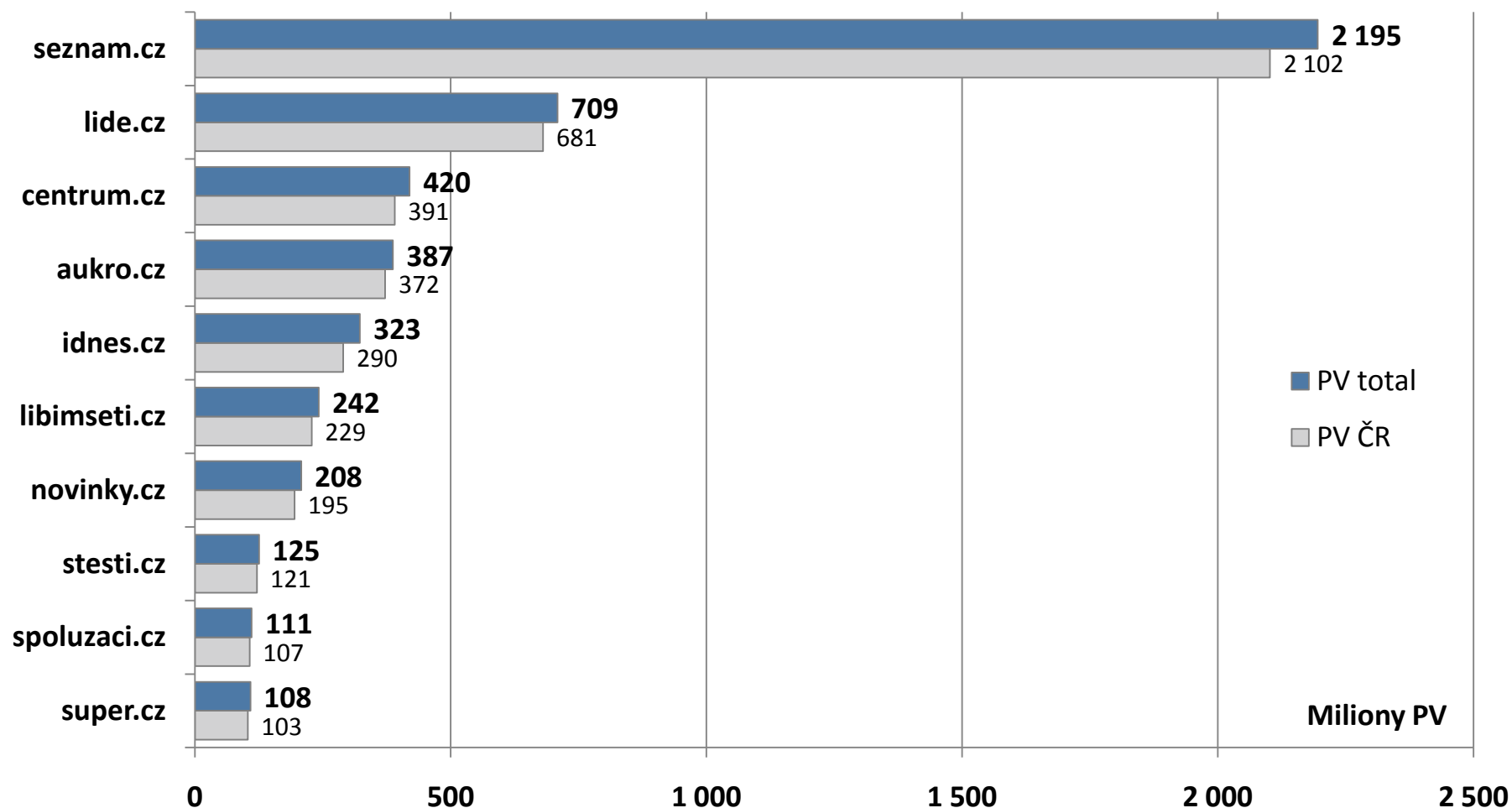
Základní sociodemografie návštěvníků



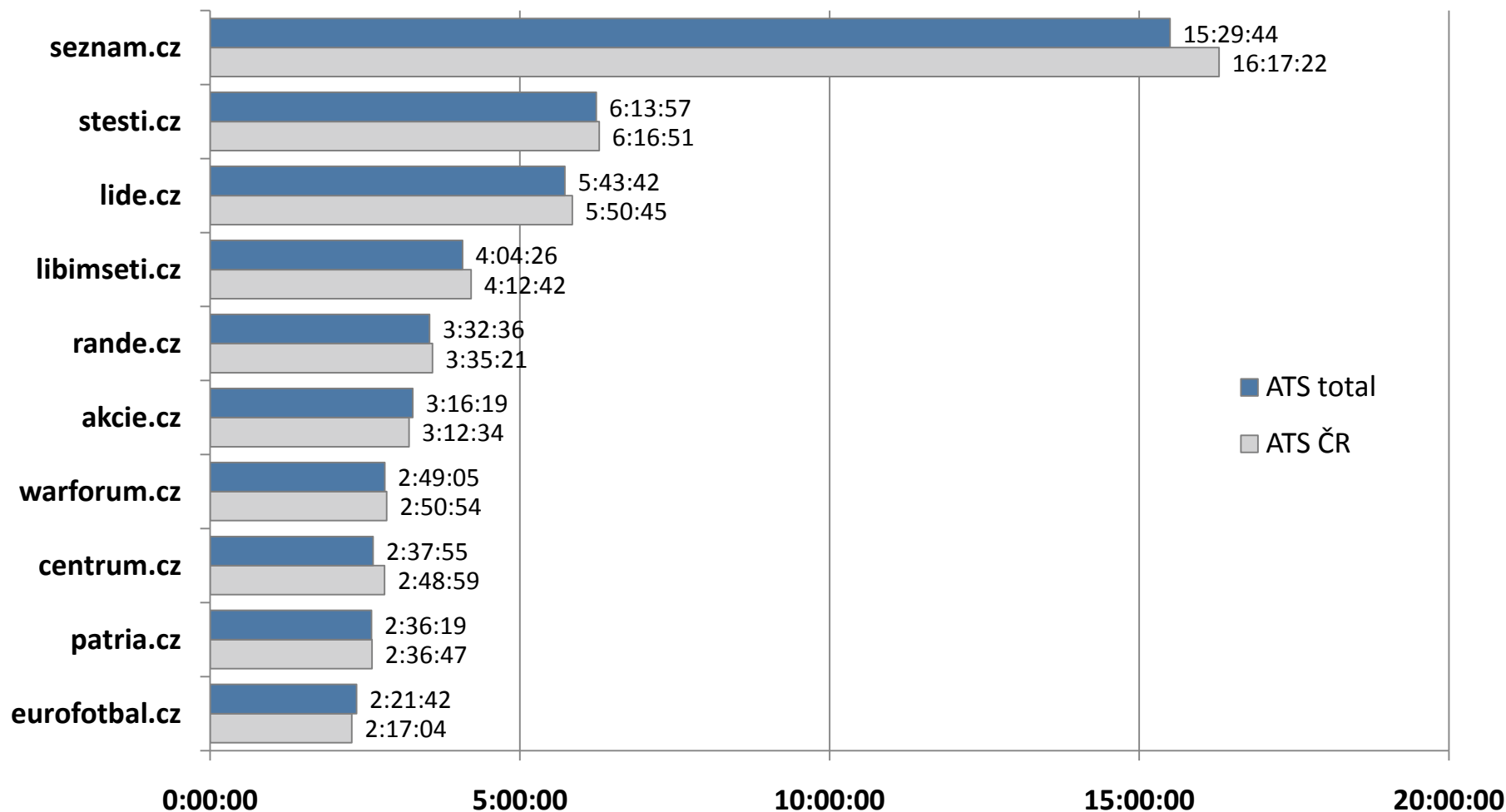
TOP 10 serverů podle počtu návštěvníků (RU)



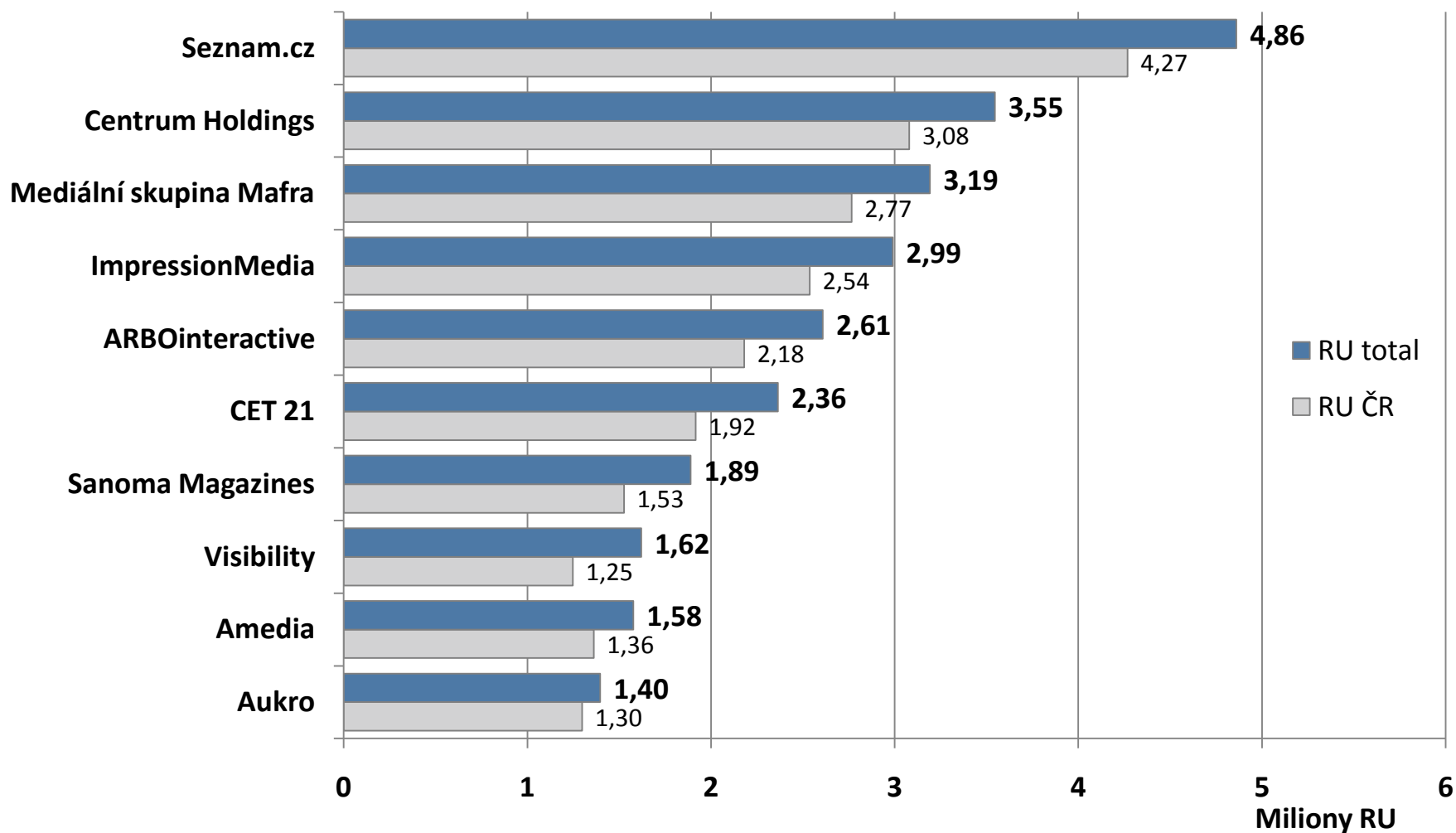
TOP 10 serverů podle počtu shlédnutých stránek (PV)



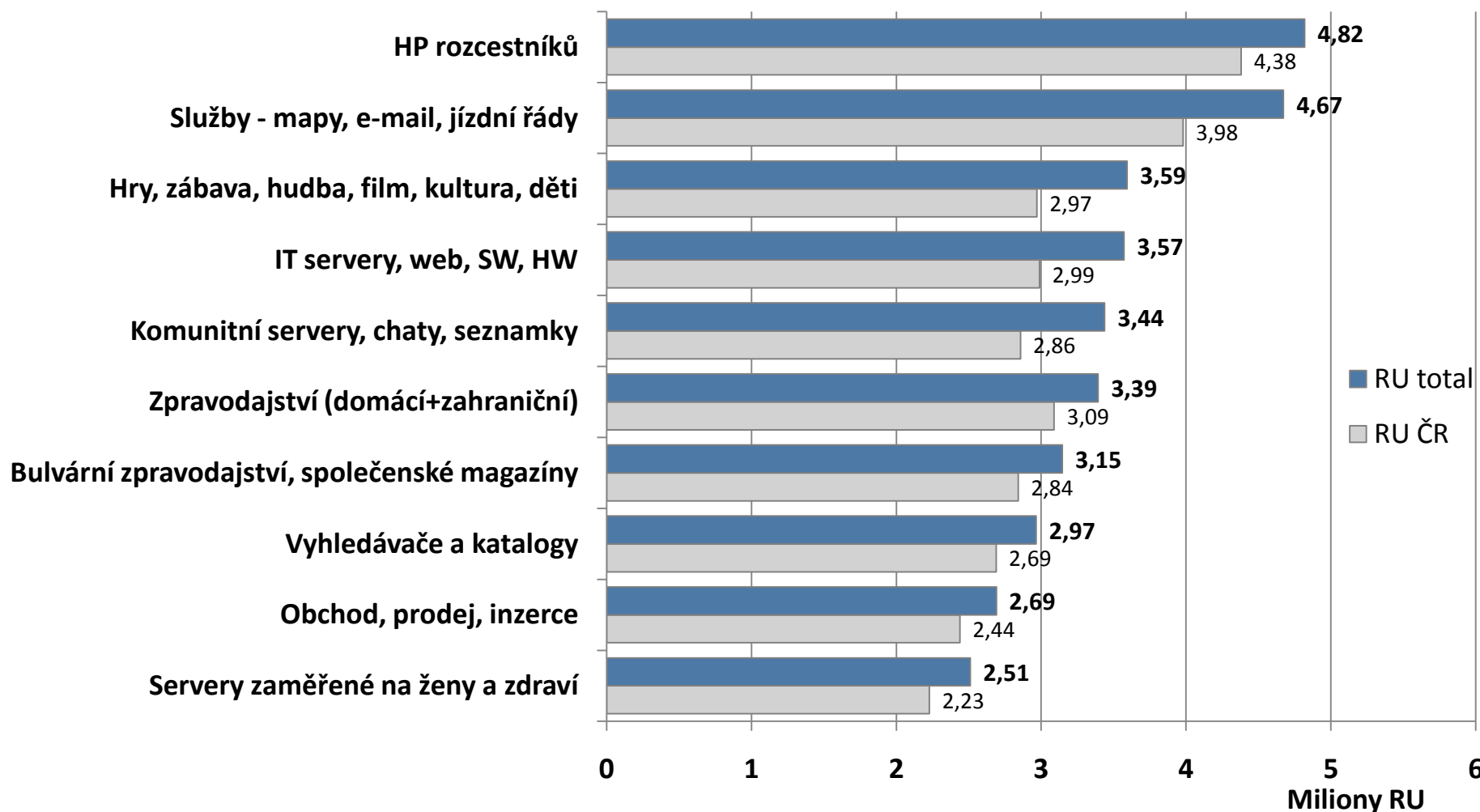
TOP 10 serverů podle průměrného stráveného času na 1 RU



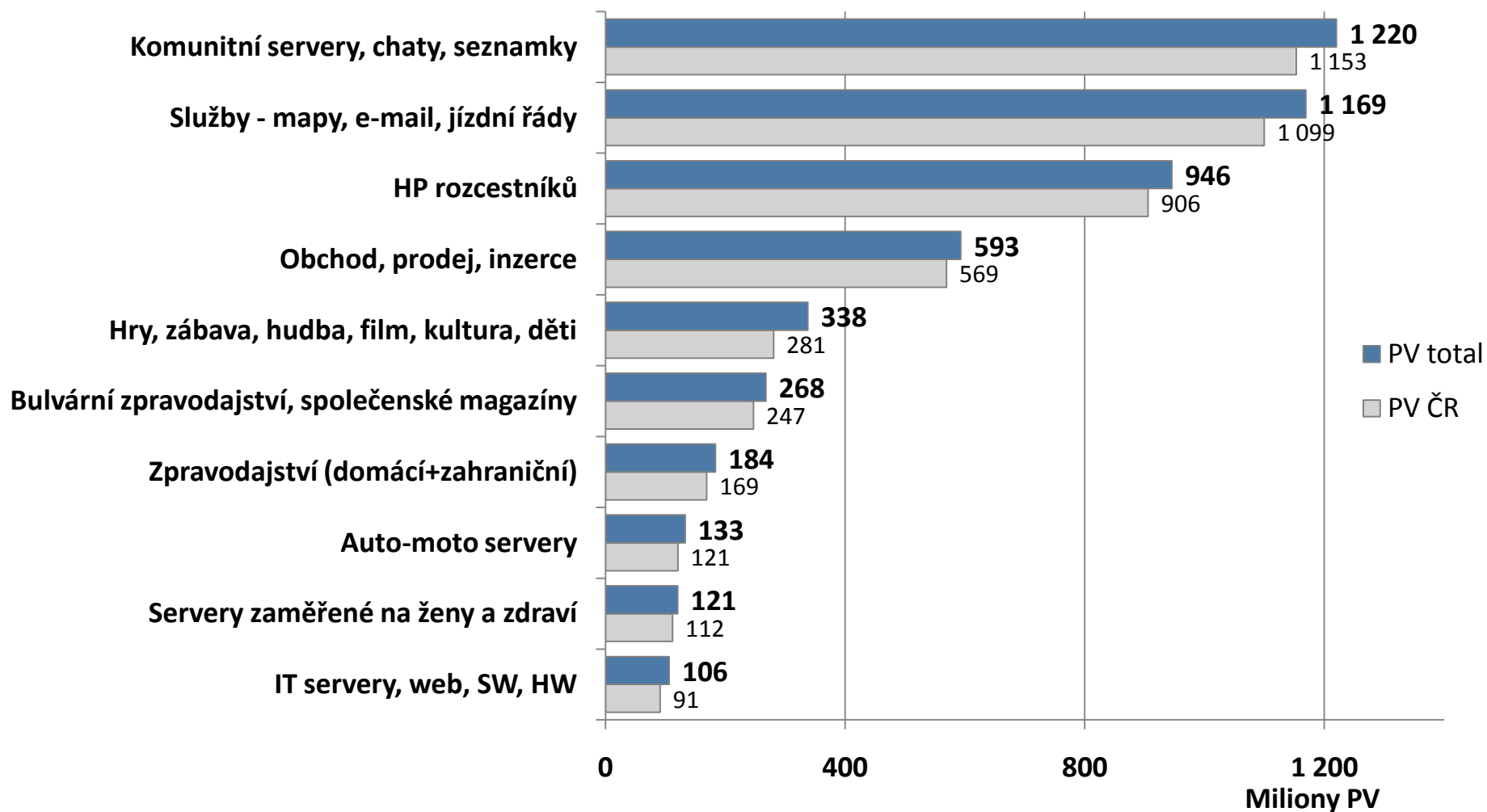
TOP 10 provozovatelů podle počtu návštěvníků (RU)



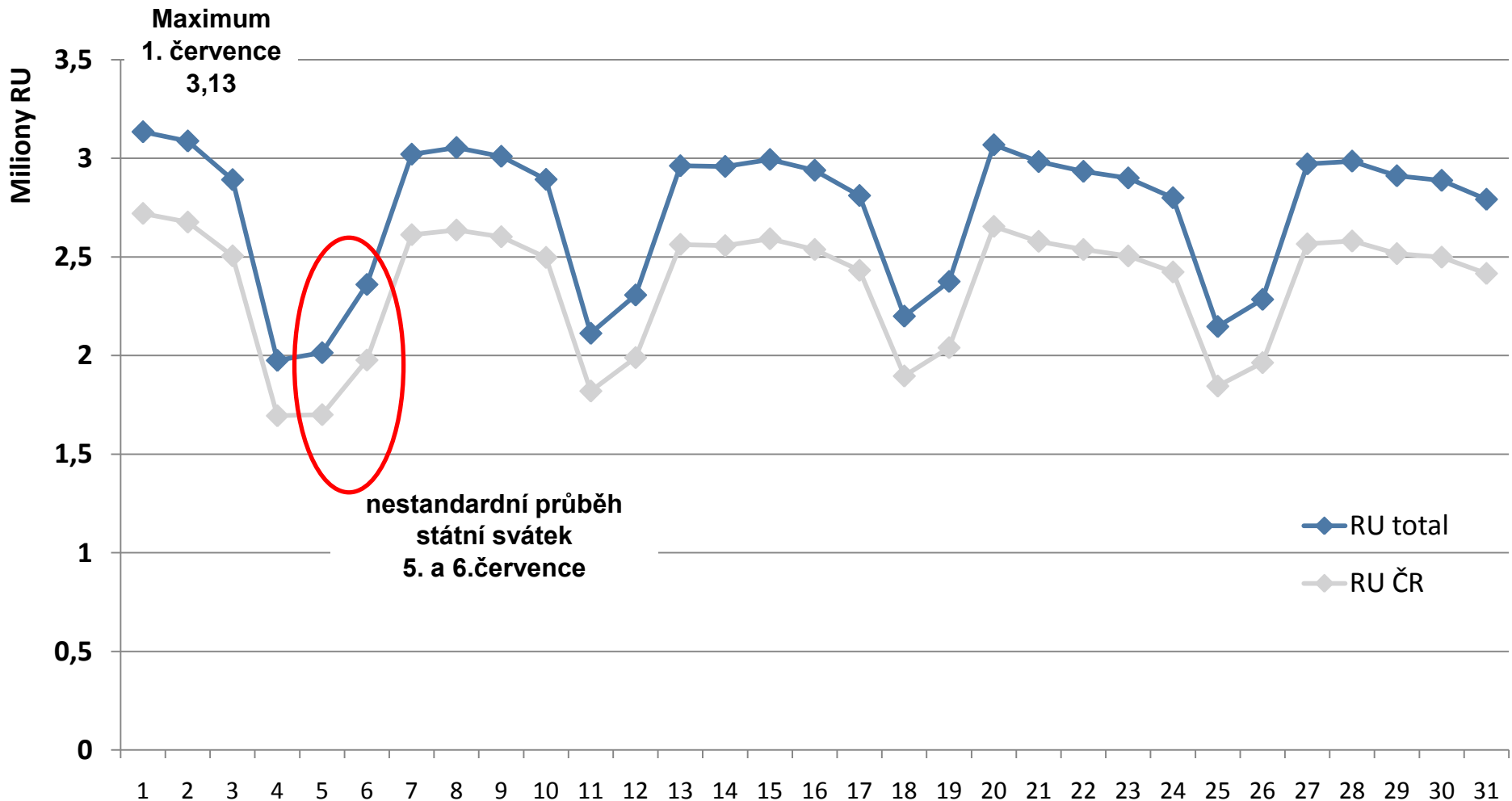
TOP 10 kategorií podle počtu návštěvníků (RU)



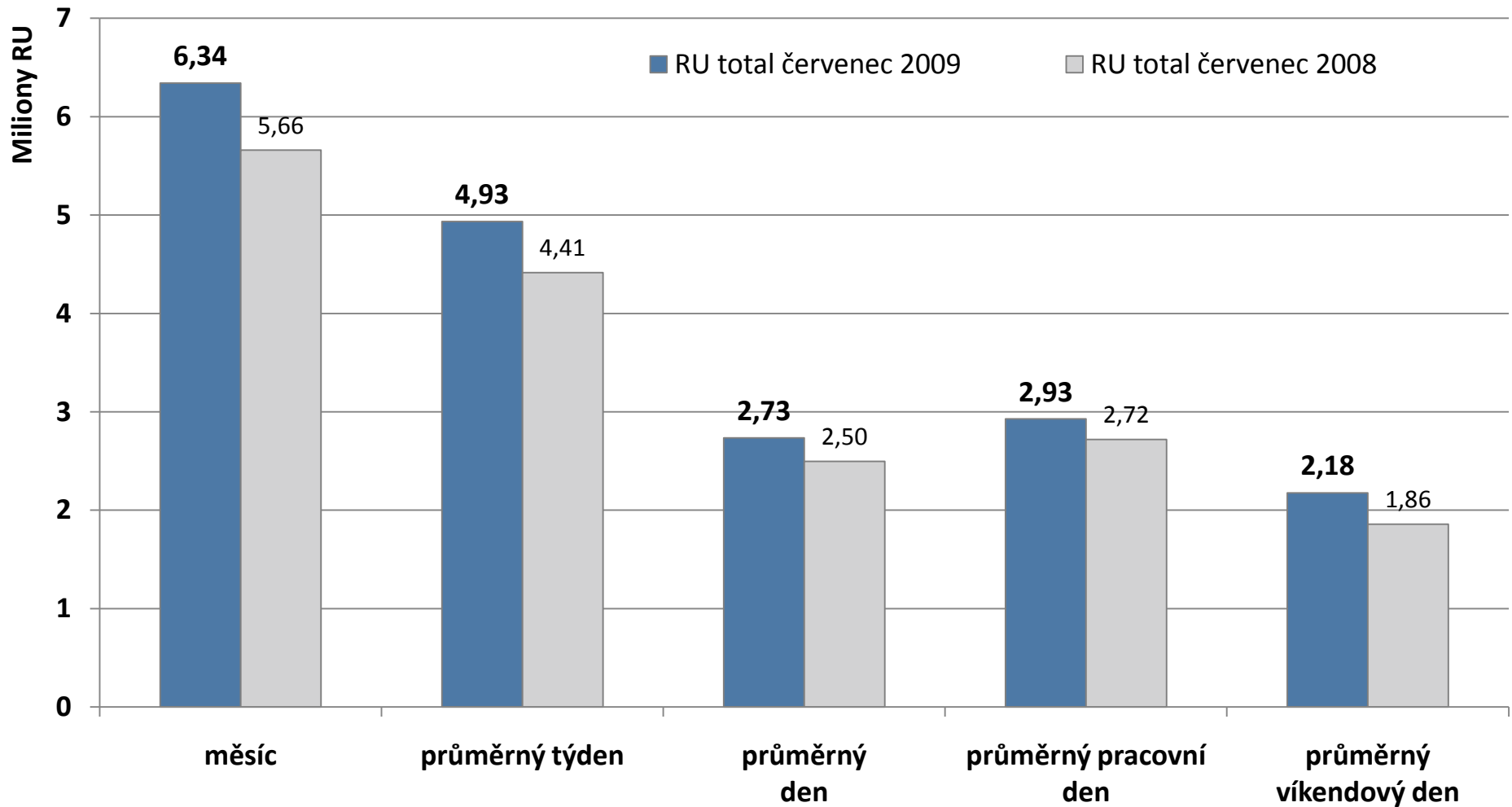
TOP 10 kategorií podle počtu shlédnutých stránek (PV)



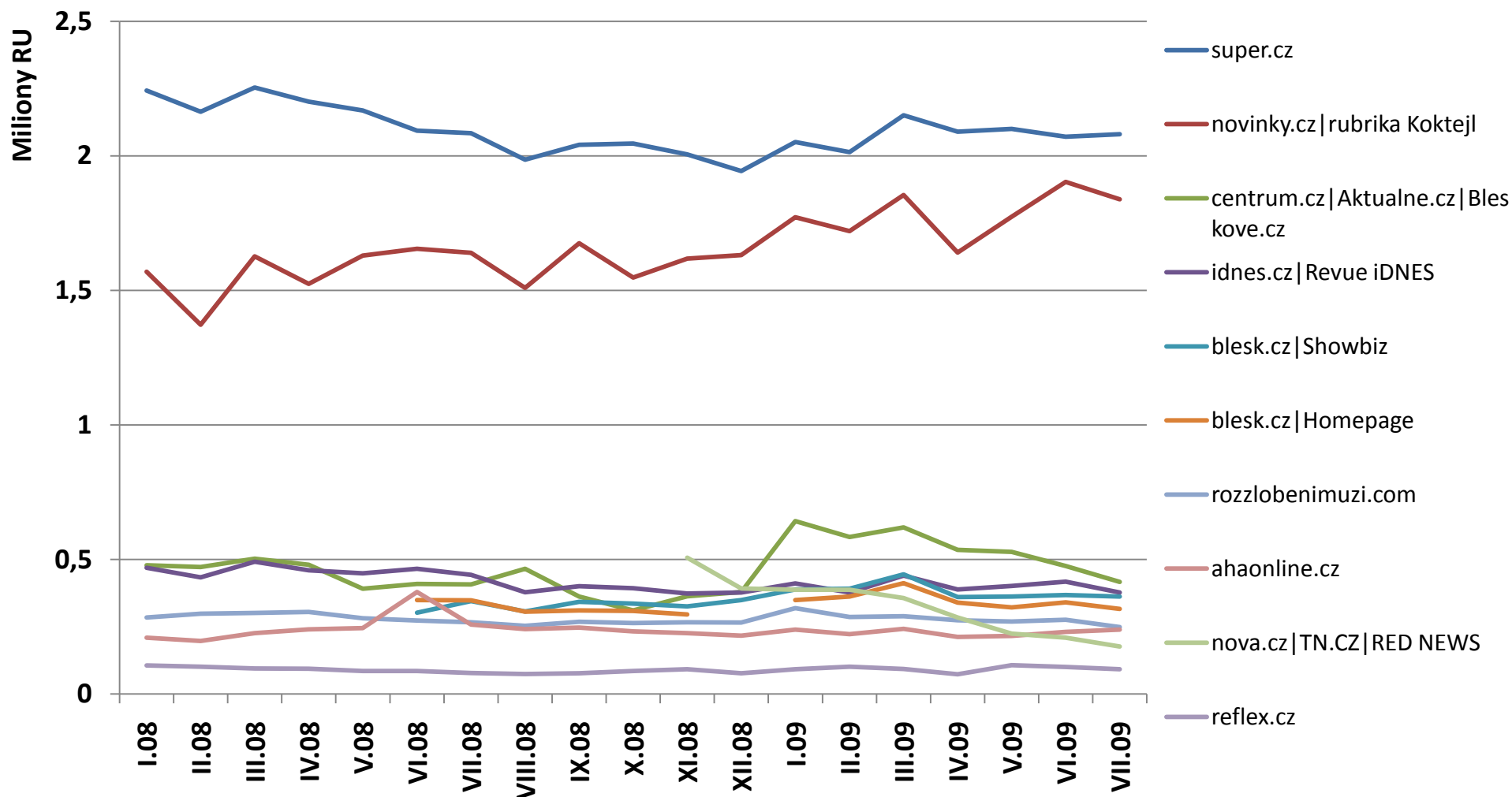
Vývoj denní návštěvnosti podle počtu RU



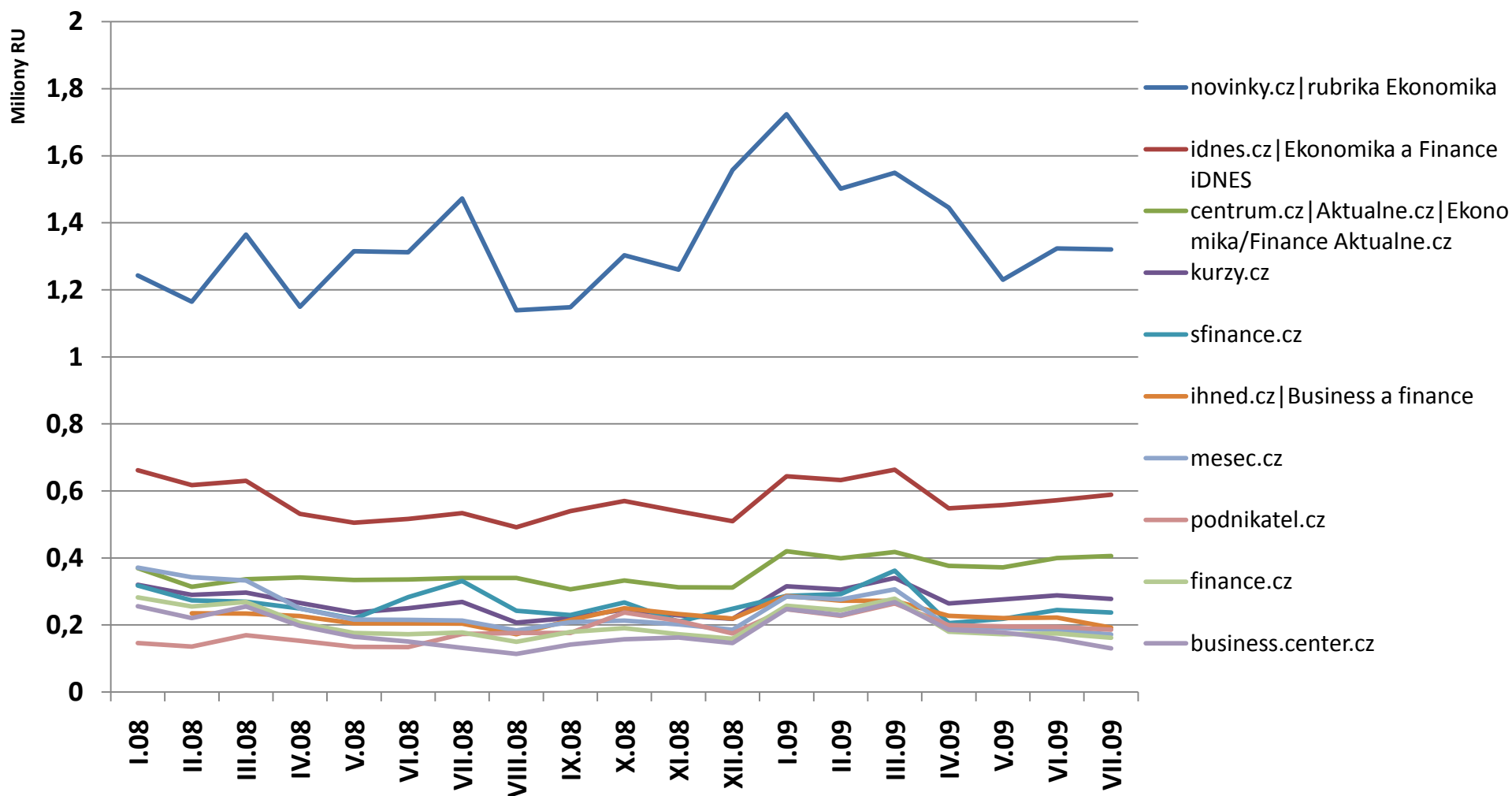
Počty RU za měsíc, průměrný týden a průměrný den



Kategorizace médií (RU z ČR) – TOP 10 Bulvární zpravodajství



Kategorizace médií (RU z ČR) – TOP 10 Ekonomika, finance, právo

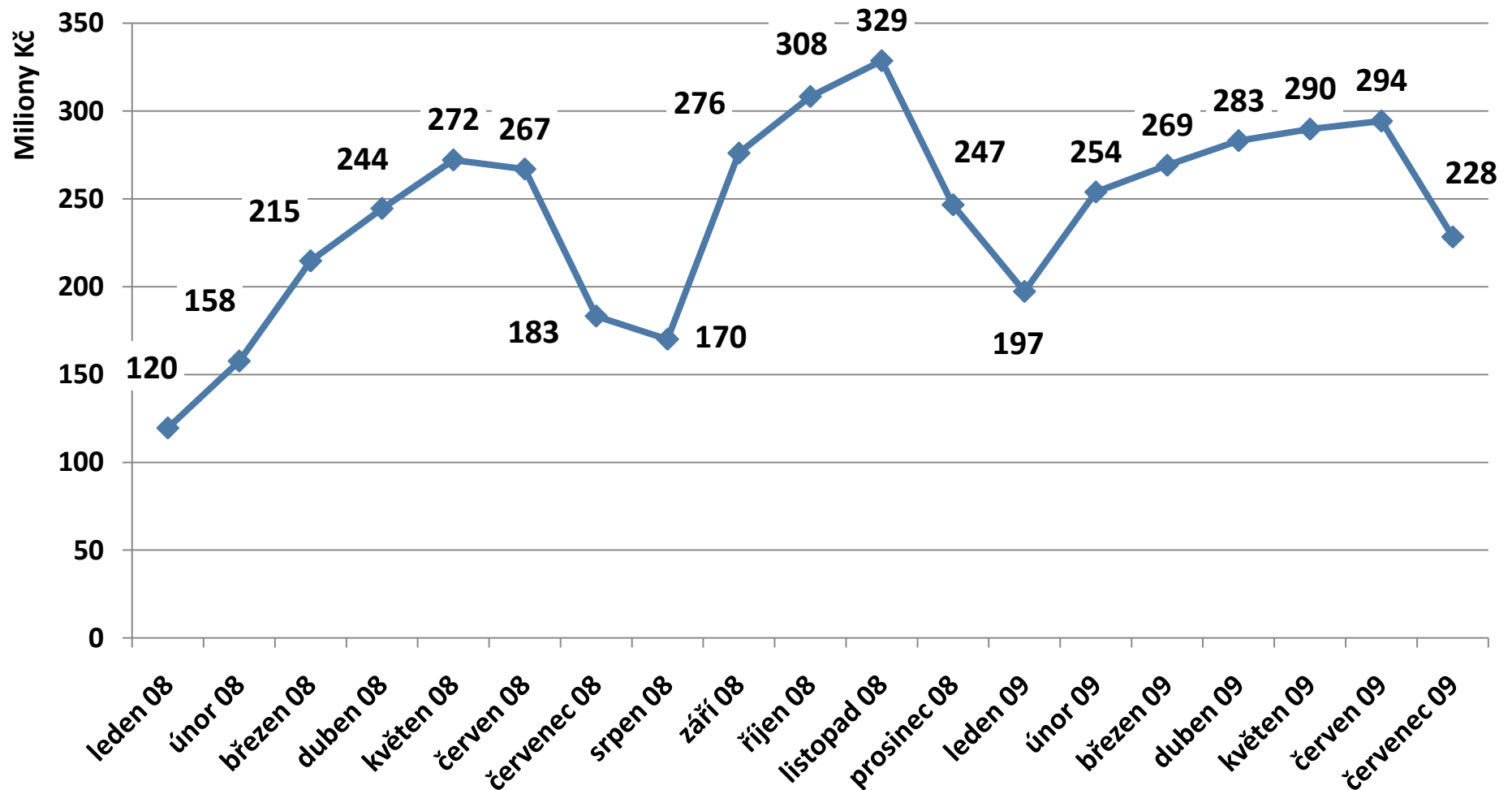




2. Výsledky AdMonitoring červenec 2009

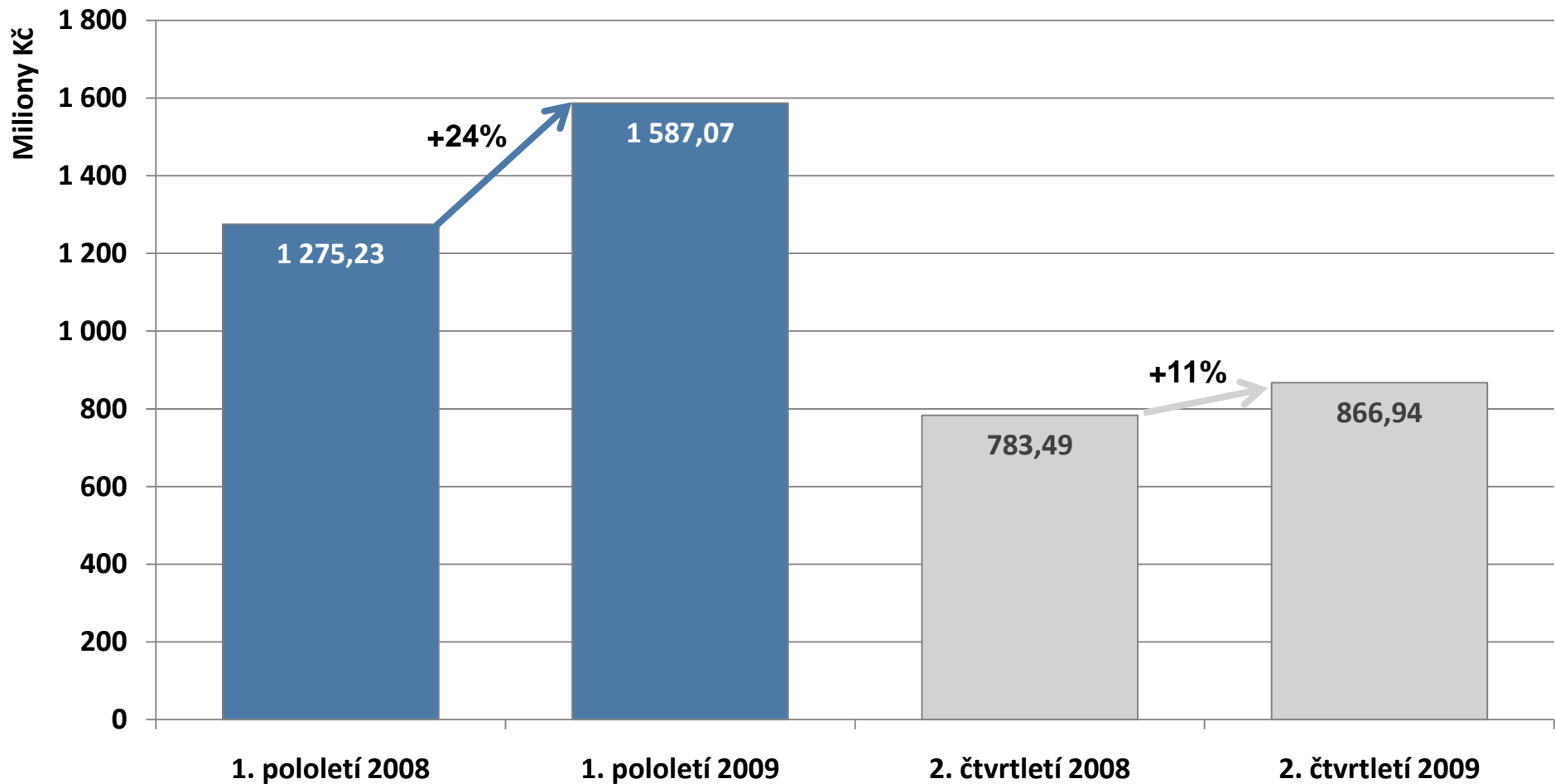


Vývoj celkových výdajů do internetové reklamy od roku 2008



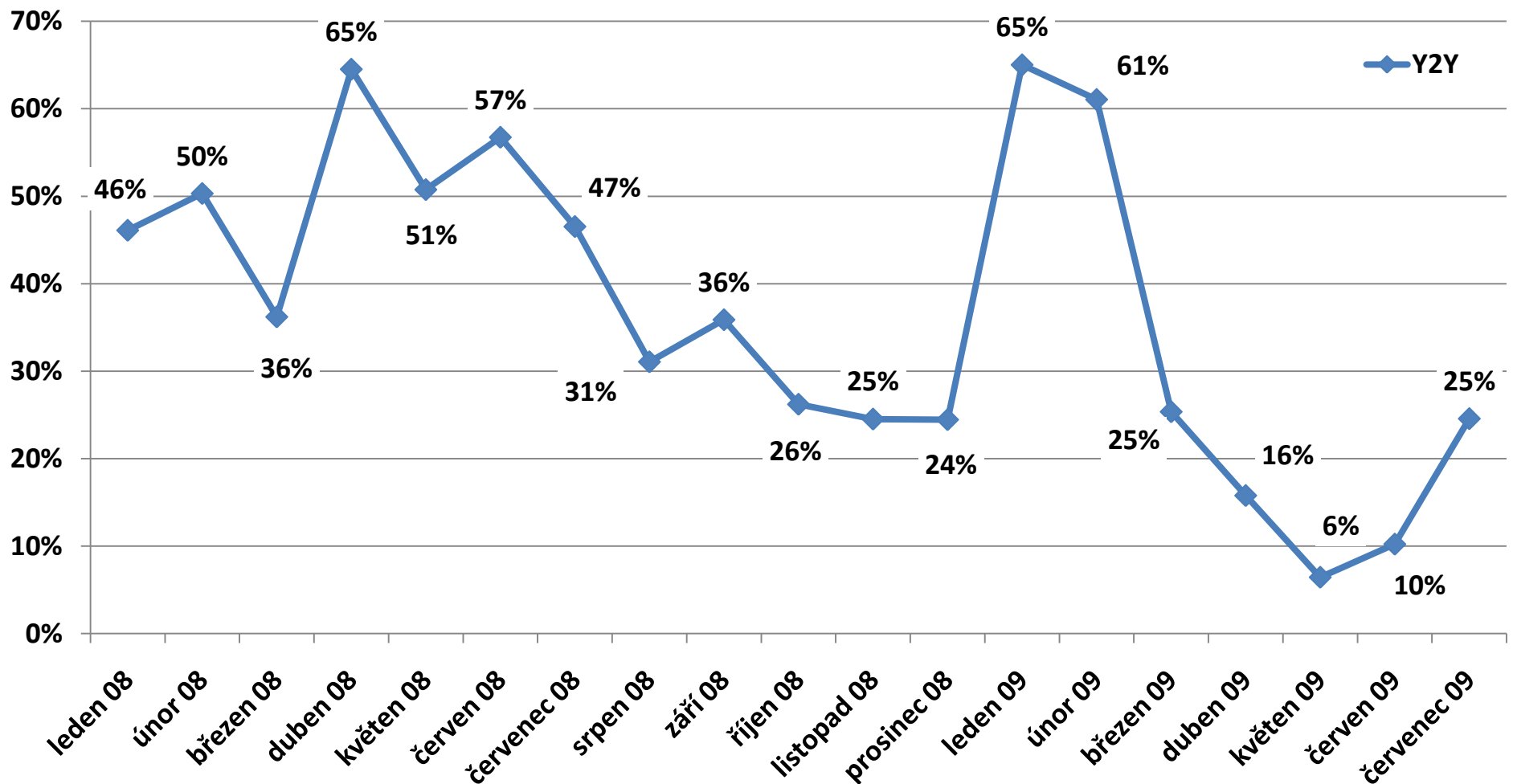


Meziroční srovnání výdajů do internetové reklamy - 1.pololetí a 2.čtvrtletí



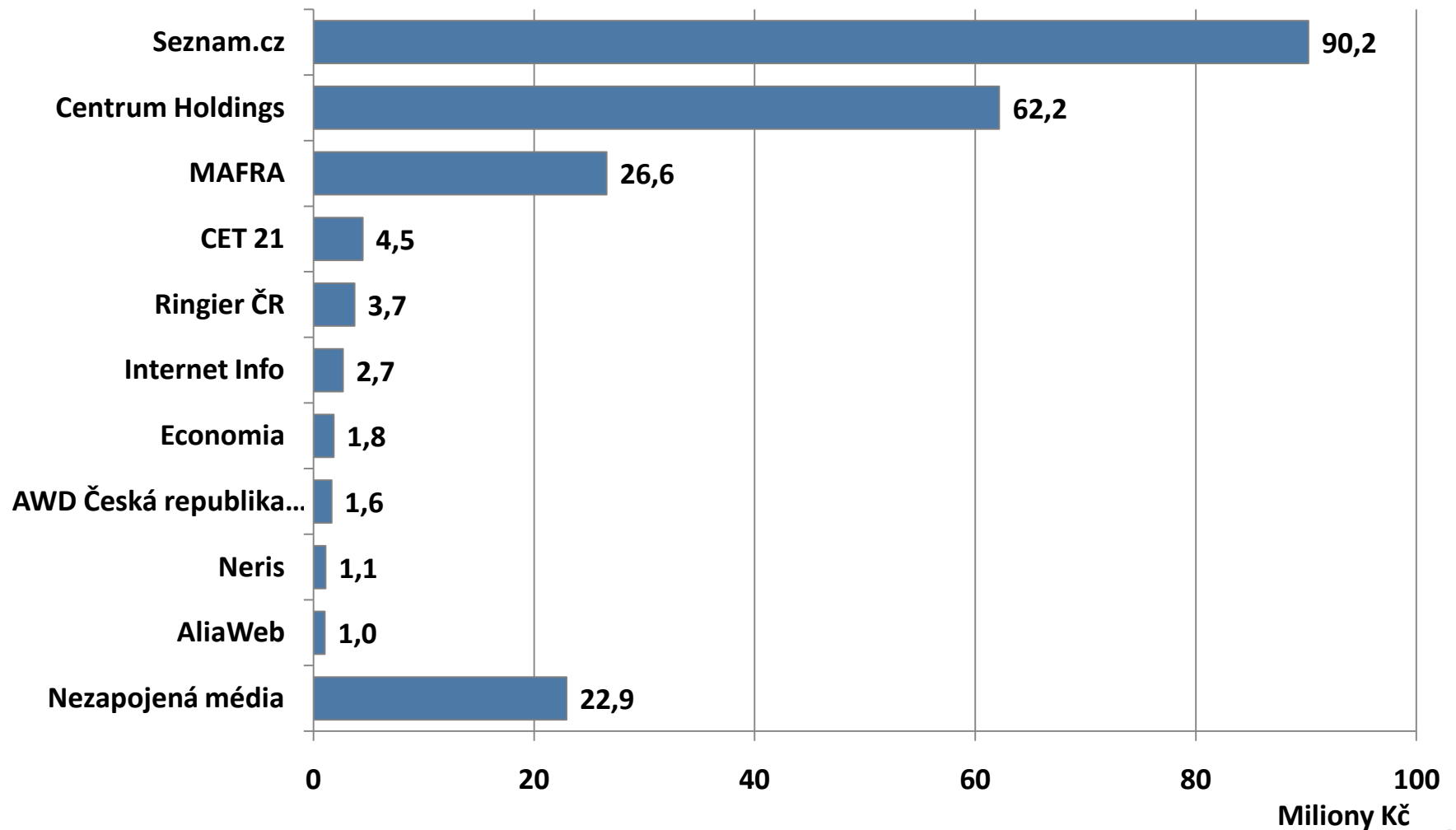


Meziroční změny výdajů do internetové reklamy (tempo růstu)



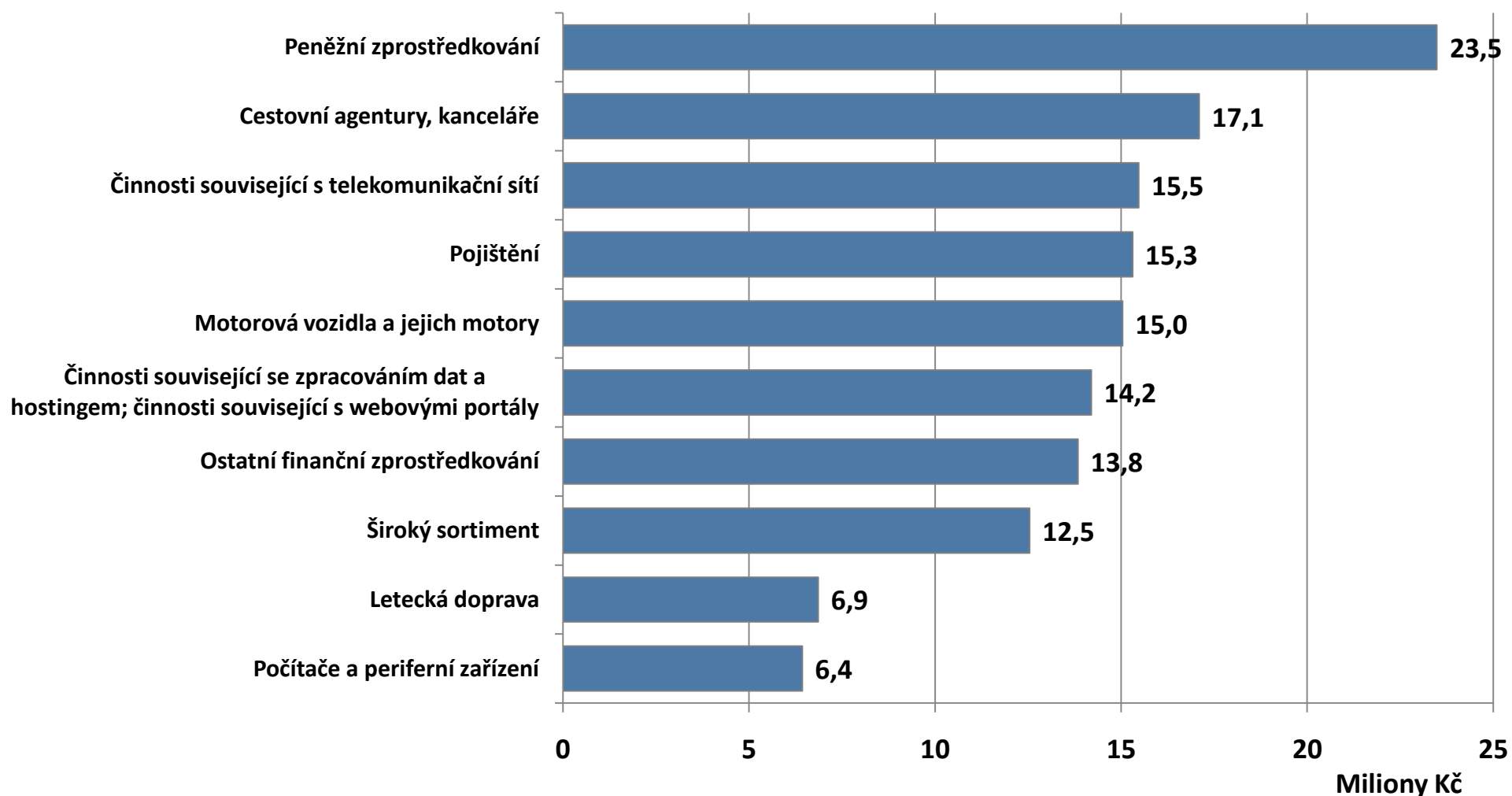


Skupiny médií podle celkových reklamních výkonů – červenec 09





TOP 10 produktových segmentů – červenec 09



3. Kontinuální výzkum (SEKV)

3. fáze

Základní údaje

Co je SPIR SEKV ...

- Strukturální exkluzivní kontinuální výzkum
- Kvantitativní výzkum metodou osobního dotazování se standardizovaným dotazníkem.

Hlavní cíle

- Popsat strukturu a chování internetových uživatelů na internetu.
- Poskytnout data pro kontrolu reprezentativity panelu internetových jednotlivců

Metoda - popis

- Reprezentativní vzorek internetových domácností ČR.
- Velikost vzorku – 2. fáze 2603 domácností tj. 6594 internetových uživatelů 10+

Zadavatel - realizátor

- Sdružení pro internetovou reklamu (SPIR)
- Realizátor - společnost Mediaresearch (spolu s GEMIUS, S.A.)

Internetovou domácností rozumíme domácnost, ve které se alespoň 1 člen starší 10let (dále 10+) připojuje alespoň jednou měsíčně odkudkoli k internetu

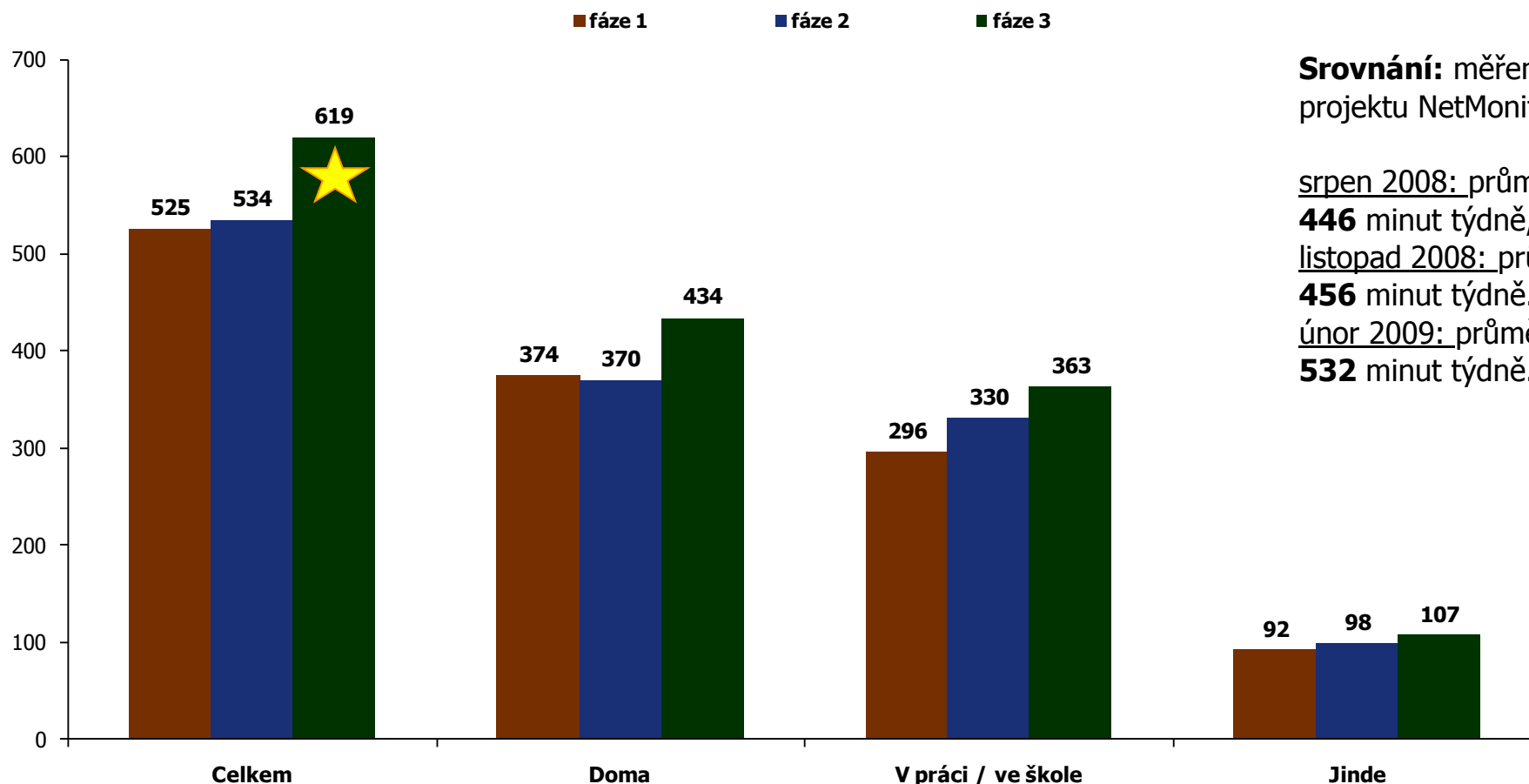
SEKV: Hlavní trendy ve třetí fázi

- Výrazný nárůst v týdenní konzumaci internetu (průměrně o 88 minut týdně). Výsledek potvrzují také měřená data projektu NetMonitor (zde je nárůst o 76 minut týdně) a data z KV ATO.
- Rostoucí trend v aktivitě uživatelů na internetu u většiny aktivit na internetu. Internetoví uživatelé dle očekávání nejvíce využívají služeb vyhledávačů (91%) a e-mailování na domovském webu (86 %).

SEKV: Hlavní trendy ve třetí fázi

Průměrný čas v minutách týdně věnovaný internetu

ZÁKLAD: Respondenti 10+ využívající internet, n=6536 (fáze 1), n=6594 (fáze 2), n=2153 (fáze 3)



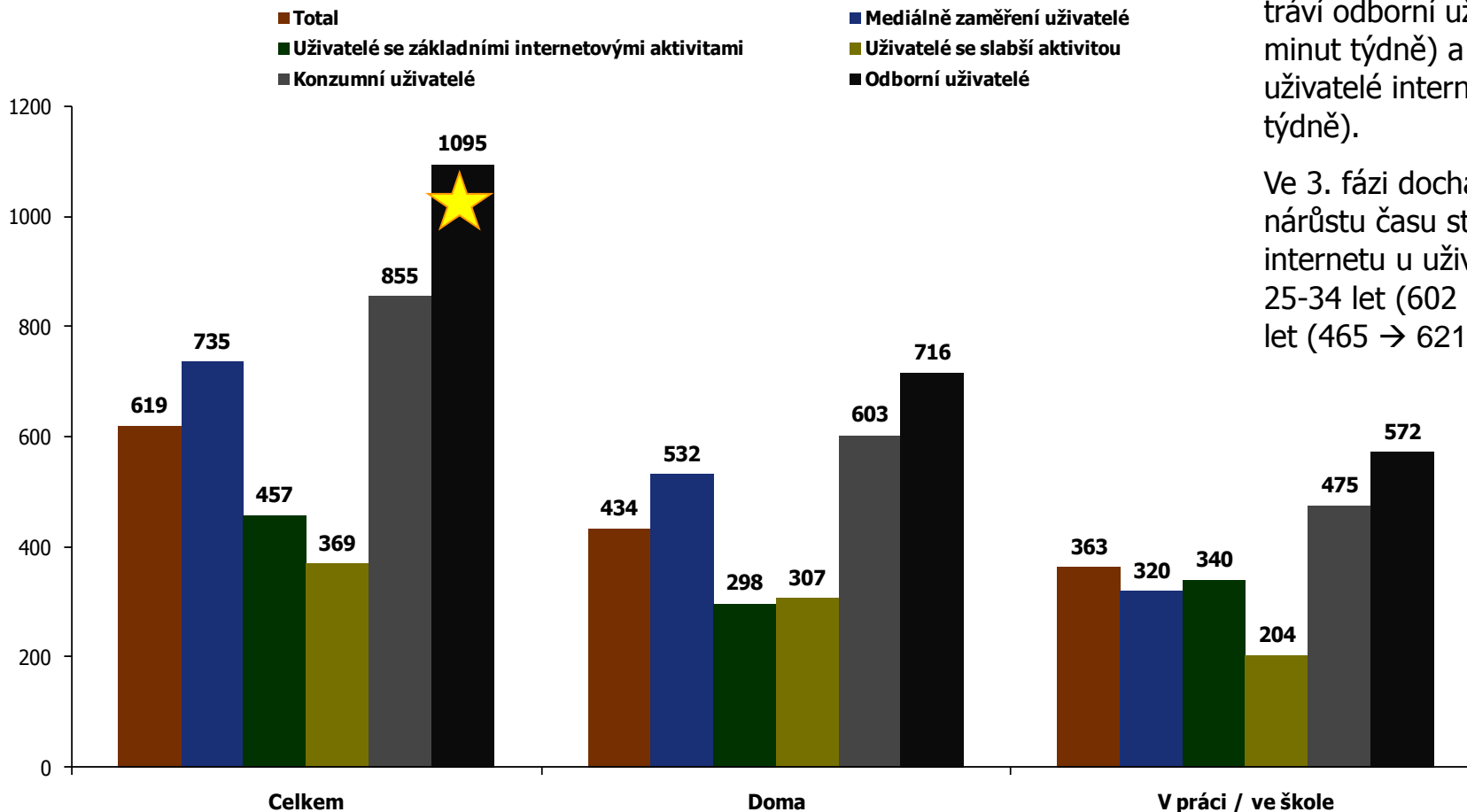
Srovnání: měřená data projektu NetMonitor –

srpen 2008: průměrně **446** minut týdně,
listopad 2008: průměrně **456** minut týdně.
únor 2009: průměrně **532** minut týdně.

SEKV: Hlavní trendy ve třetí fázi

Průměrný čas v minutách týdně věnovaný internetu (skupiny uživ.)

ZÁKLAD: Respondenti 10+ využívající internet, n=2153 (fáze 3)



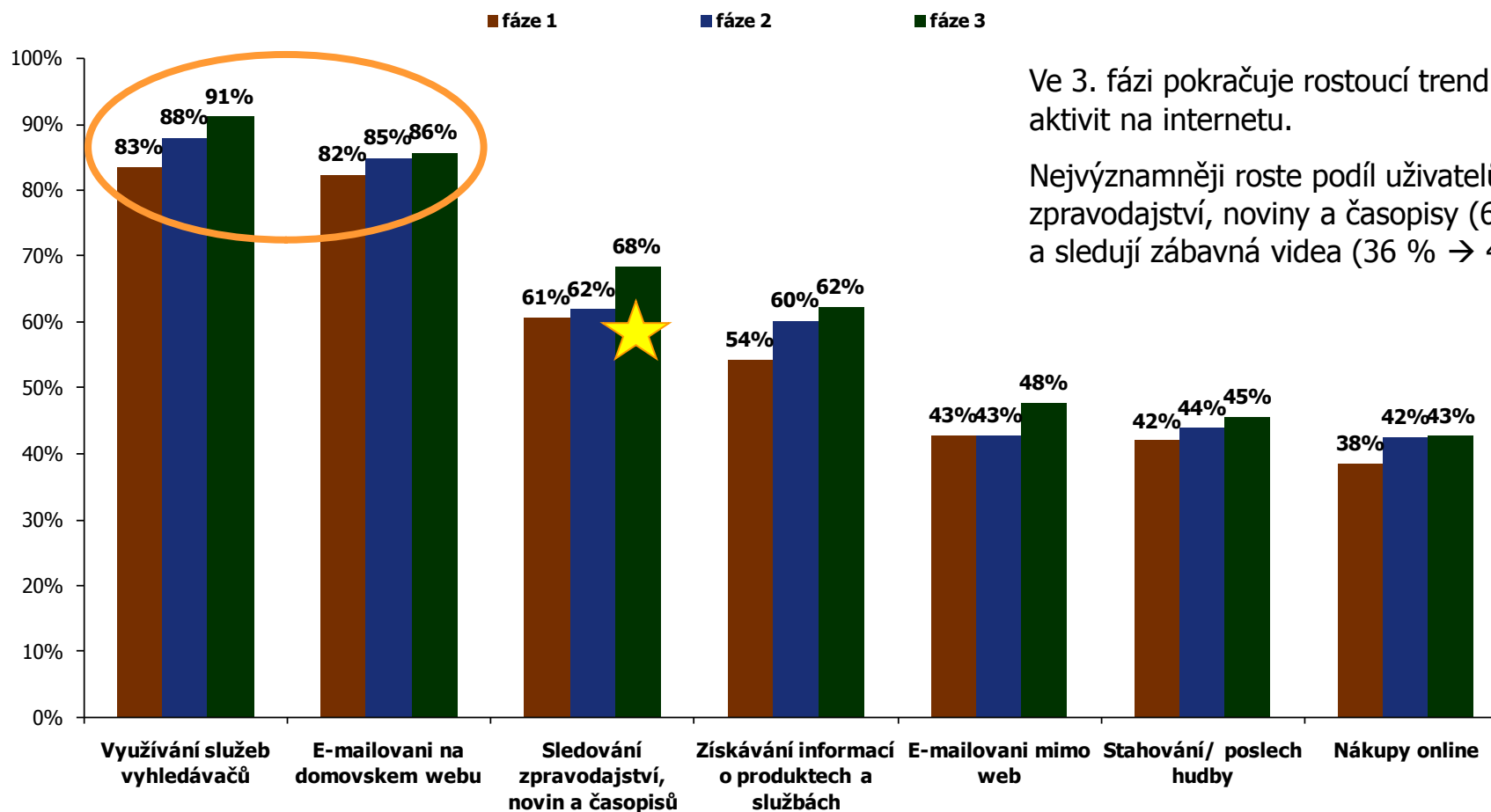
Výrazně více času na internetu tráví odborní uživatelé (1095 minut týdně) a konzumní uživatelé internetu (855 minut týdně).

Ve 3. fázi dochází k největšímu nárůstu času stráveného na internetu u uživatelů ve věku 25-34 let (602 → 754) a 35-44 let (465 → 621).

SEKV: Hlavní trendy ve třetí fázi

Pravidelné aktivity na internetu I

ZÁKLAD: Respondenti 10+ využívající internet, n=6536 (fáze 1), n=6594 (fáze 2), n=2153 (fáze 3)



Ve 3. fázi pokračuje rostoucí trend u většiny aktivit na internetu.

Nejvýznamněji roste podíl uživatelů, kteří sledují zpravodajství, noviny a časopisy (62 % → 68 %) a sledují zábavná videa (36 % → 41 %).

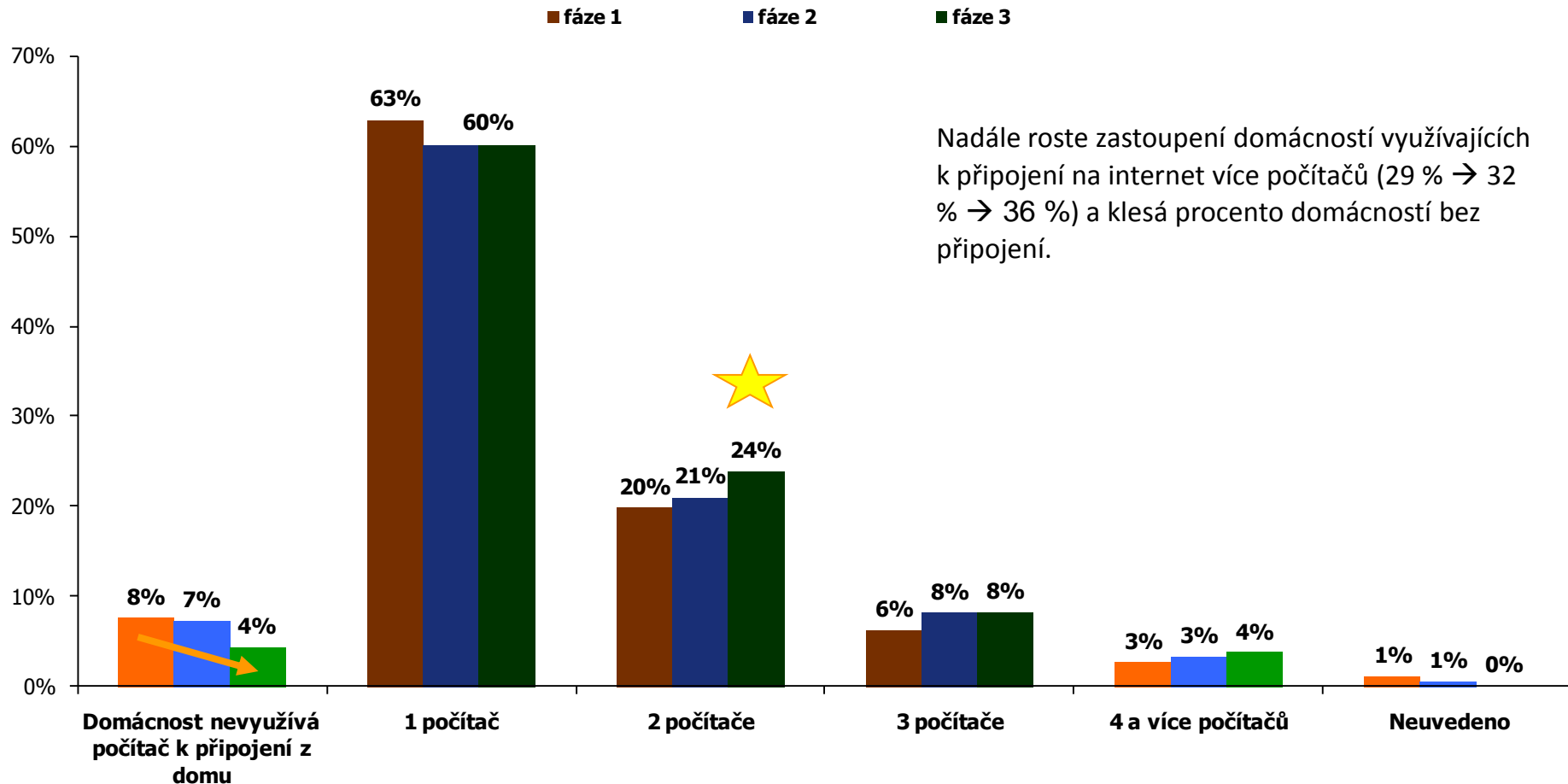
SEKV: Hlavní trendy ve třetí fázi

- Stále roste počet domácností využívajících k připojení více počítačů. Dva a více počítačů k přístupu na internet využívá 36% domácností.
- V domácnostech se i nadále zvyšuje podíl počítačů z práce. Počítačů přinesených z práce je 17% ze všech počítačů, využívaných v domácnostech k přístupu na internet.
- Je patrný rostoucí trend počtu počítačů využívaných k připojení k internetu.

SEKV: Hlavní trendy ve třetí fázi

Počet počítačů používaných v domácnosti k připojení na internet

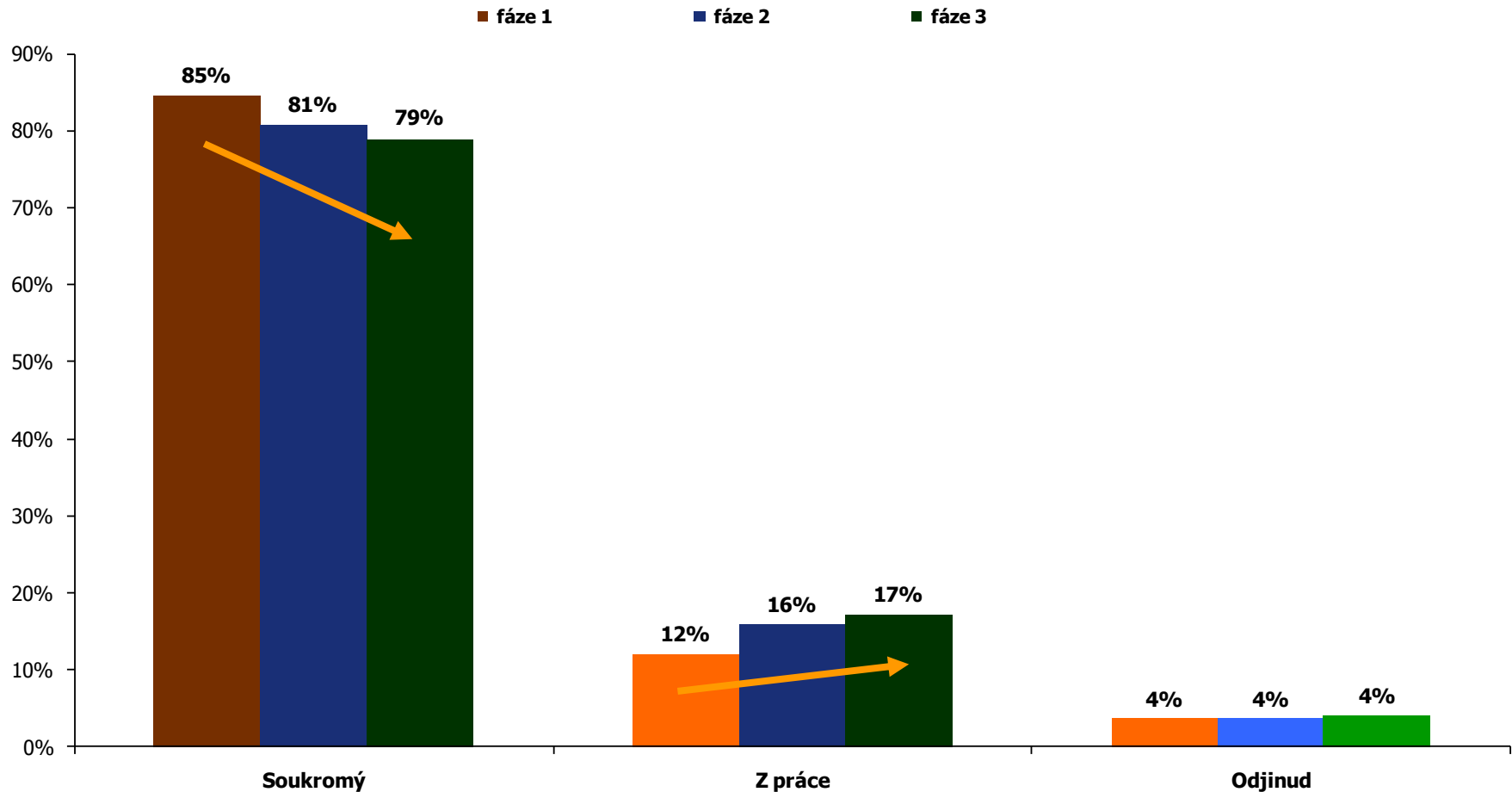
ZÁKLAD: Všechny domácnosti, n=2554 (fáze 1), n=2603 (fáze 2), n=866 (fáze 3)



SEKV: Hlavní trendy ve třetí fázi

Odkud je počítač v domácnosti využíván k připojení na internet?

Základ: Počítače v domácnosti s připojením na internet, n=3408 (fáze 1), n=3645 (fáze 2), n=1286 (fáze 3)



SEKV: Závěr

- Zpracováním 3. fáze kontinuálního výzkumu aktualizujeme velmi široký přehled o struktuře internetových domácností a uživatelů internetu starších 10 let, který nám dává výzkum SEKV. Srovnání výsledků s 1. a 2. fází tohoto výzkumu zachycuje vývoj charakteristik internetových uživatelů v čase.
- Při porovnání fází **nebyly zjištěny žádné dramatické posuny** v zastoupení jednotlivých skupin, které by neodpovídaly reálnému trendu v oblasti využívání internetu.
- Kromě popisu chování internetových uživatelů na internetu získáváme také kvalitní datový zdroj pro analýzu faktorů ovlivňujících návštěvnost internetu. Výsledky ze tří fází realizovaných v roce 2009 budou analyzovány CH.A.I.D. analýzou po skončení 5. fáze SEKV.
- Data budou využita pro kontrolu reprezentativity panelu internetových jednotlivců. V současnosti je připravována zpráva o **aktualizaci norem**.



4. Stav nové metodiky NetMonitoru



Přechod na novou metodiku Netmonitoru

- Zatím probíhá paralelní zpracování měřených médií novou a starou metodikou (Online aplikace vs. měsíční data)
- Navrženo měření Welcome stránky ICQ na základě rozšiřující metodiky zpracované Mediaresearch
- Zhodnocení dat 07/2009 MK a následné rozhodnutí o přechodu na novou metodiku pro data za 08/2009 (15.9.2009)

Měření streamovaného videa:

- Do testování aktivně zapojeno 5 subjektů: Novinky.cz, Česká televize, iDnes.cz, stream.cz, Geewa. Vstup do měření připravují CET21 (Nova), super.cz, sport.cz.
- Aktuálně probíhá závěrečná fáze testování a ověřování správnosti měření se zapojenými subjekty, jejíž ukončení je plánováno na konec srpna.
- Výsledky měření reportovány SPIR a aktuálně zapojeným subjektům, kteří mají jednotlivě přístup i do rozhraní gemiusStream (analogie gemiusTraffic pro měření streamovaného videa).
- První testovací výsledky na bázi Reálných uživatelů za období srpna 2009 jsou očekávány během října 2009.



Měření návštěvnosti Mobilních médií:

- SPIR reportovány statistiky návštěvnosti „standardních“ stránek navštívených uživateli prostřednictvím mobilních zařízení
- Aktuálně připraveny výsledky měření pomocí speciálních mobilních skriptů instalovaných na doposud zapojených mobilních médiích.
- Probíhá verifikace statistik sesbíraných mobilními skripty s interními systémy dalších subjektů.
- V rámci Mobilní pracovní skupiny (MPS), která se skládá ze zástupců operátorů a médií, došlo ke shodě na upravené definici Mobilního média.



5. Agenda SPIR



Agenda SPIR

- Nový předseda SPIR Ján Simkanič
- Kooptace Michala Heisiga, Seznam.cz
- Zvolení členů samoregulační komise

Děkujeme Vám za pozornost

