

Audit návštěvnosti internetu



NetMonitor

Trendy v návštěvnosti internetu

ročenka 2014

www.netmonitor.cz

www.spir.cz



Trendy v návštěvnosti internetu

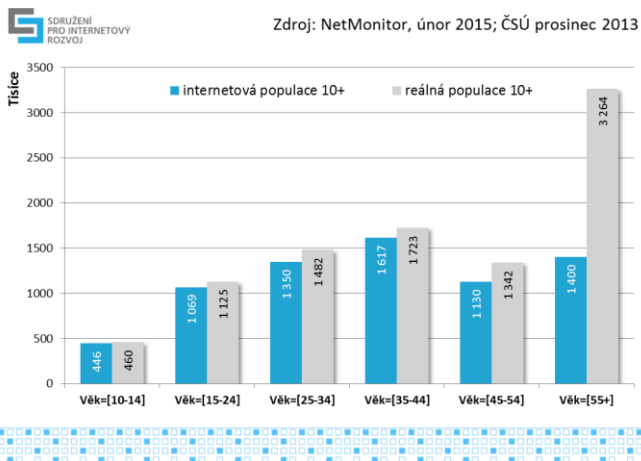
Na internetu je již 75 % české populace ve věku 10+ (alespoň jednou v měsíci navštívilo měřený server), což je o tři procentní body více než před rokem. V posledních dvou letech roste počet lidí využívající internet průměrným tempem 3 % za rok. U mladých lidí ve věku 10-24 let je míra penetrace internetu 96 %, internetová populace v této věkové skupině již nemá kam růst. S přibývajícím věkem procento lidí využívající internet klesá. Penetrace internetu u lidí starších 55 let je 42,8 %, což je o 5,7 procentního bodu více než před rokem. Zde je stále velký potenciál a největší růst je a bude pokračovat právě v této věkové skupině. Nad očekávání meziročně tempo růstu počtu internetových uživatelů starších 55 let se proti situaci před rokem zdvojnásobilo (+8% -> +16%). Na internetu je mírně více mužů (51 %) než žen (49 %), v reálné populaci je tento poměr opačný. Muži jsou na internetu v průměru mírně aktivnější než ženy co do počtu shlédnutých stránek nebo průměrného stráveného času (ATS). Průměrný český internetový uživatel je mladší a vzdělanější než průměrný občan ČR. Více než dvě třetiny internetových uživatelů má středoškolské vzdělání s maturitou nebo vyšší vzdělání. Uživatelé nejvíce zasahují kategorie médií *Titulní stránky rozcestníků* a *Databáze a katalogy*. Nejvíce času tráví návštěvníci internetu v kategoriích *Titulní stránky rozcestníků* a *Komunikační služby*. Sociálních sítí (zahraniční) jsou stále velmi populární a na vzestupu, růst počtu jejich uživatelů ale zpomaluje. Obliba slevových serverů, které do Česka přišly před pěti lety, je stále vysoká. Trh slevových serverů je konsolidovaný, z původního počtu 200 jich je řádově 50. Jejich obrat stále mírně roste a jeho naprostá většina je koncentrována do pěti největších serverů. Podobná neupadající obliba patří i aukčním serverům. Internetoví uživatelé berou tyto služby jako běžnou součást svých online aktivit. To co lze v dnešní době nazvat jako fenomén, tak je stále růst přístupů k internetovým službám prostřednictvím mobilních telefonů a tabletů. Počet českých mobilních internetových uživatelů se za poslední rok zvýšil o 50 %.

Internetová versus reálná populace

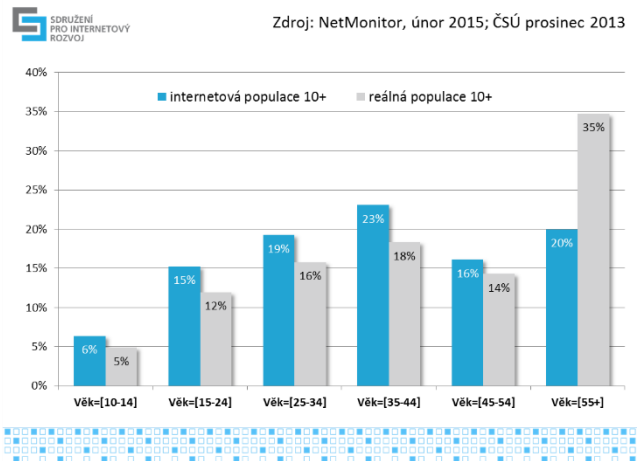
V únoru 2015 velikost internetové populace 10+ dosáhla hodnoty 7,01 milionů lidí. V porovnání s celou běžnou (reálnou) českou populací (10,5 mil.) jde o 67 % všech obyvatel. Porovnáváme-li s běžnou populací taktéž 10+ (9,4 mil.), jedná se o 75% podíl, který tvoří internetoví uživatelé.

V grafech č.1 a č.2 je znázorněno porovnání věkové struktury reálné a internetové populace v absolutních počtech a v procentuálním podílu (share). Ve věkové kategorii 10-24 let je na internetu 97 % lidí. S rostoucím věkem podíl lidí na internetu klesá. Pouze 43 % lidí starších 55 let využívá internet. V reálné české populaci má největší zastoupení (35 %) věková skupina 55+, v internetové populaci má tato věková skupina pouze 20% podíl.

Věková struktura reálné a internetové populace



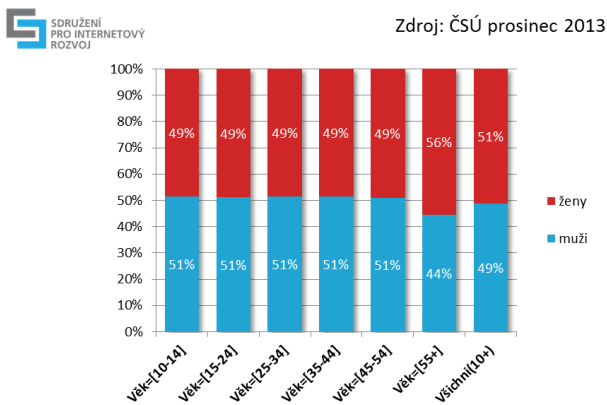
Věková struktura reálné a internetové populace (share)



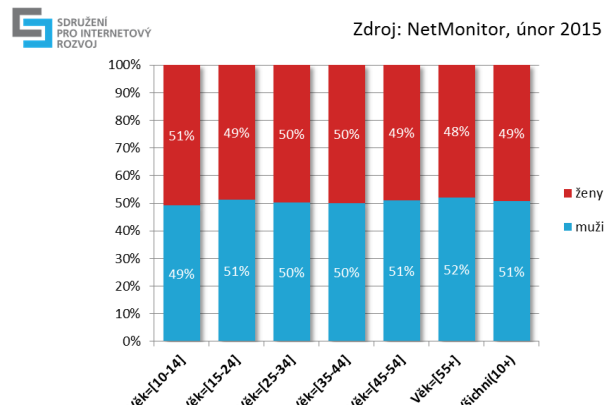
Graf č.1 a č.2, zdroj: NetMonitor – SPIR – Mediaresearch & Gemius, 2/2015; ČSÚ 12/2013

V grafech č.3 a č.4 je znázorněno složení jednotlivých věkových skupin reálné a internetové populace podle pohlaví. Podíl pohlaví reálné populace je vyrovnaný, teprve v nejstarší skupině výrazně převládají ženy, protože se statisticky dožívají vyššího věku. U internetové populace je závislost obdobná. Pouze v nejstarší věkové skupině 55+ jsou v internetové oproti reálné populaci více zastoupeni muži (52 % vs. 44 %). Od poloviny roku 2014 došlo v NetMonitoru ke zpřesnění vážení, kdy se data váží na věk x pohlaví, čímž došlo k přiblížení se realitě. Před touto změnou vycházela převaha mužů ve věkové skupině 55+ nepřesně mnohem větší.

Podíl pohlaví reálné populace (share)



Podíl pohlaví internetové populace (share)



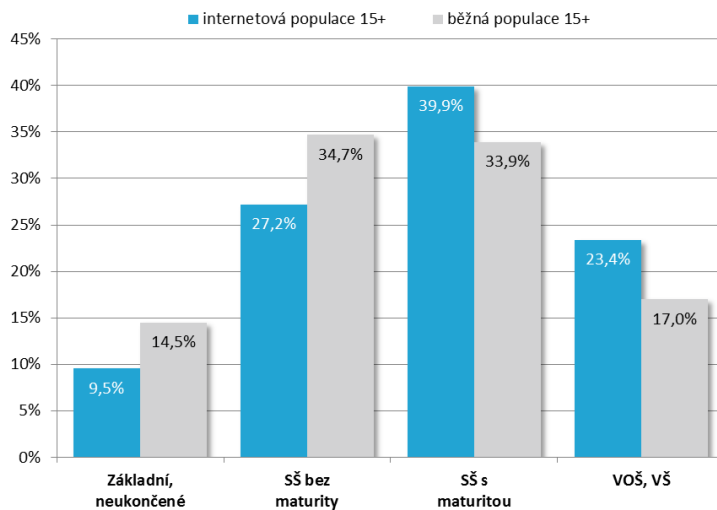
Graf č.3 a č.4, zdroj: NetMonitor – SPIR – Mediaresearch & Gemius, 2/2015; ČSÚ 12/2013

V grafu č.5 je znázorněno srovnání české reálné a internetové populace z hlediska nejvyššího dokončeného vzdělání. Internetová populace má patrně vyšší vzdělání než reálná. Většina (63 %) internetových uživatelů 15+ má středoškolské vzdělání s maturitou nebo vyšší vzdělání, u české populace 15+ to je 51 %. Nejvíce internetových uživatelů 15+ má středoškolské vzdělání s maturitou (39,9 %). U reálné populace mají největší podíl lidé vyučení bez maturity (34,7 %).

Vzdělání internetové a reálné populace 15+ (share)



Zdroj: NetMonitor, únor 2015; ČSÚ prosinec 2013



Graf č.5, zdroj: NetMonitor – SPIR – Mediaresearch & Gemius, 2/2015; ČSÚ 12/2013

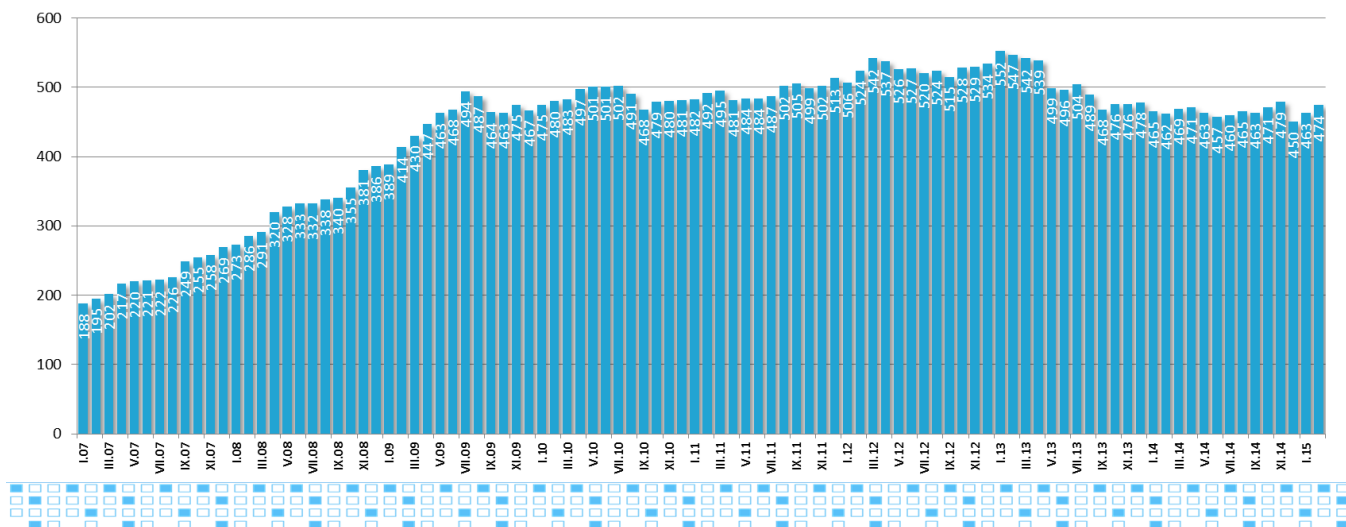
Vývoj počtu měřených médií

V grafu č.6 je znázorněn vývoj počtu měřených internetových médií (serverů). V únoru měření NetMonitor zahrnovalo 474 serverů od 52 provozovatelů.

Počet měřených médií (serverů)



Zdroj: NetMonitor, 01/2007 - 02/2015



Graf č.6, zdroj: NetMonitor – SPIR – Mediaresearch & Gemius, 1/2007-2/2015

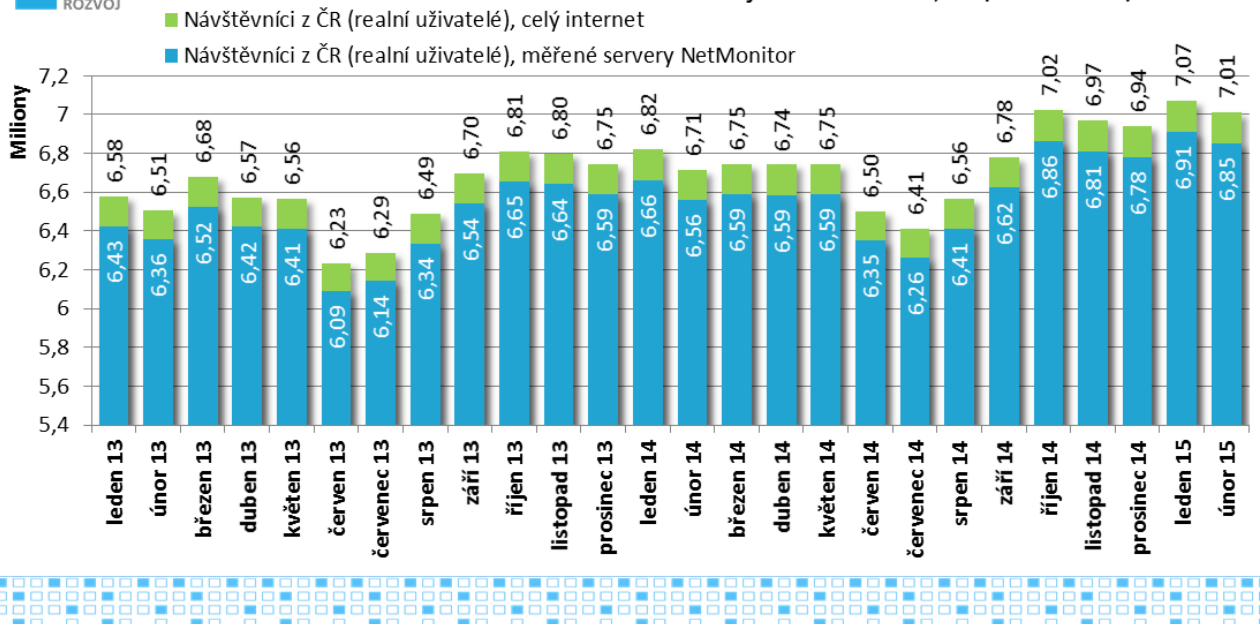
Vývoj počtu internetových uživatelů (RU)

Počet internetových uživatelů (RU) je počet uživatelů internetu v příslušné cílové skupině, kteří vygenerovali alespoň jedno zobrazení na vybraném webovém serveru během daného měsíce. Tento ukazatel odpovídá skutečnému počtu lidí (ne počítačů, cookies nebo IP adres), kteří navštívili webový server v daném měsíci. V grafu č.7 je znázorněn vývoj počtu internetových uživatelů z ČR od počátku roku 2013. Jsou pozorovatelné tradiční sezónní výkyvy – poklesy v průběhu letních prázdnin. V únoru 2015 byl počet internetových uživatelů z ČR 7,01 milionů lidí. Od ledna 2013 dokáže NetMonitor díky fúzovanému panelu měřit celý český internet, jeho reach vzrostl z dosavadních 97,7 % na 100 % (v grafu zelené sloupce).

Počet internetových uživatelů



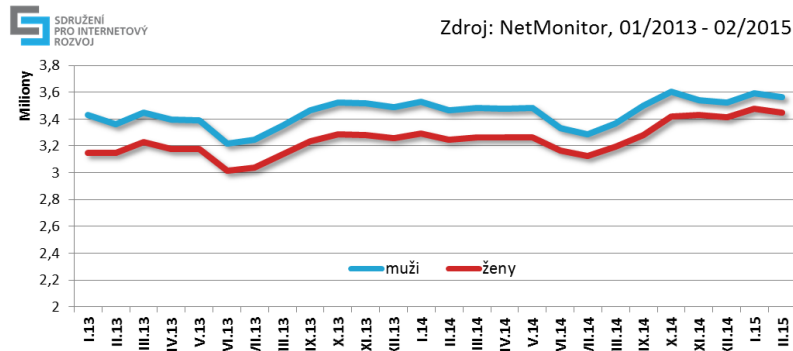
Zdroj: NetMonitor, 01/2013 - 02/2015



Graf č.7, zdroj: NetMonitor – SPIR – Mediaresearch & Gemius, 1/2013-2/2015

Mužů je na internetu více. V únoru 2015 byl poměr 50,8 % mužů proti 49,2 % žen. V grafu č.8 je znázorněn vývoj absolutního počtu mužů a žen z ČR na internetu. Poměr mužů a žen na internetu je dlouhodobě vyrovnaný, postupně se podíly mužů a žen přibližují.

Počet internetových uživatelů - muži vs ženy

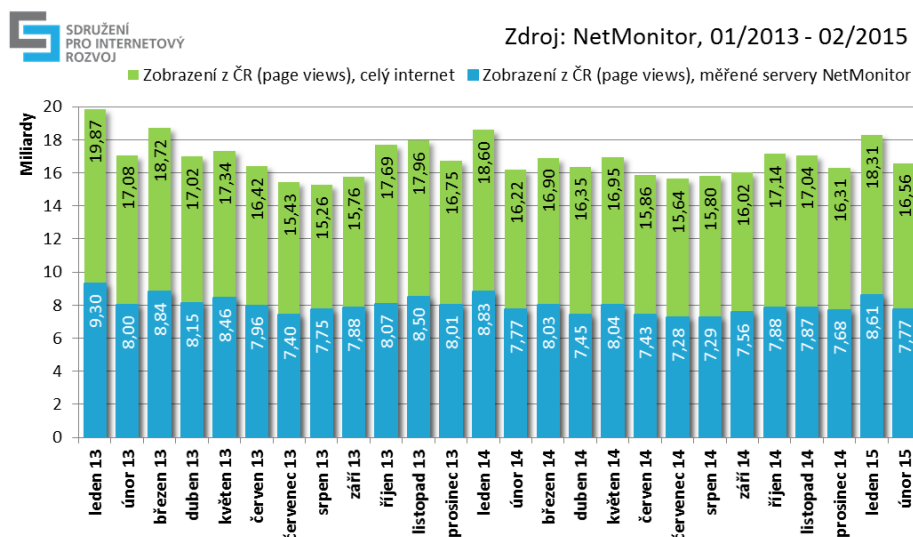


Graf č.8, zdroj: NetMonitor – SPIR – Mediaresearch & Gemius, 1/2013-2/2015

Vývoj počtu zobrazených stránek (PV)

Zobrazení (page view, PV) je zobrazení (natažení) www dokumentu z příslušného webového serveru do www prohlížeče návštěvníka. Vývoj počtu PV je znázorněn v grafu č.9, jako u počtu uživatelů se opět projevují sezónní výkyvy a jiné vlivy. Absolutním rekordem je leden 2013, kdy počet shlédnutých stránek na zapojených webech dosáhl 9,3 miliard. Díky projekci ze softwarové části fúzovaného panelu můžeme od ledna 2013 usuzovat počet shlédnutých stránek na celém českém internetu od českých uživatelů (v grafu zelené sloupce).

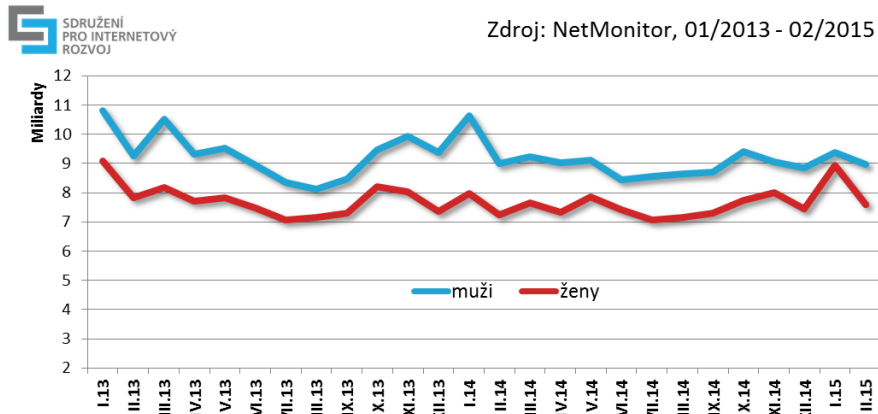
Počet shlédnutých stránek



Graf č.9, zdroj: NetMonitor – SPIR – Mediaresearch & Gemius, 1/2013-2/2015

V grafu č.10 je znázorněn vývoj počtu PV v závislosti na pohlaví uživatele. Poměr v počtu shlédnutých stránek je u mužů mírně větší, než je jejich podíl v internetové populaci, muži jsou tedy na internetu aktivnější.

Zobrazení z ČR (page views) - muži vs ženy

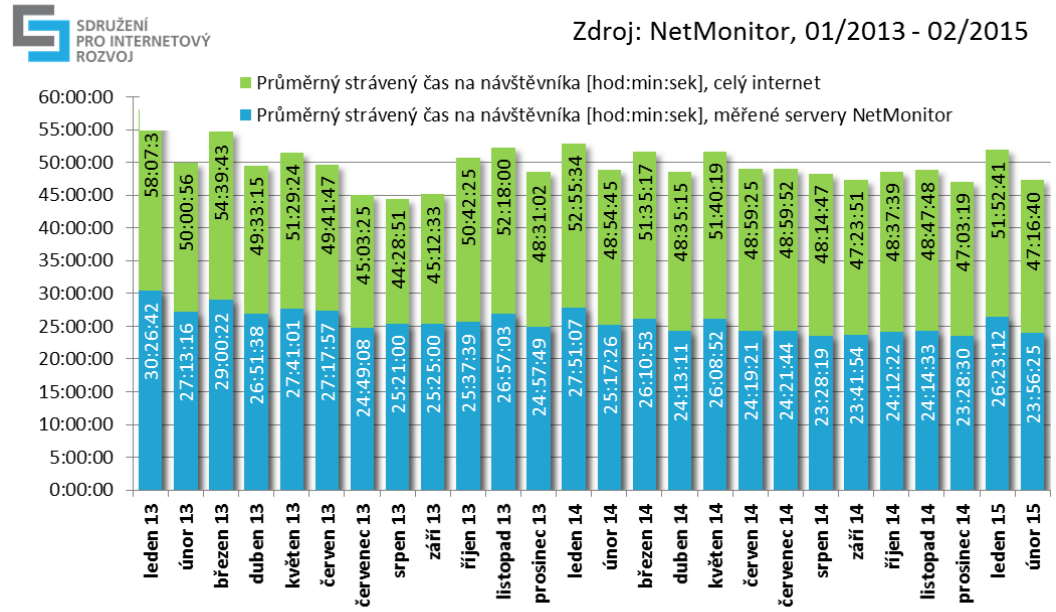


Graf č.10, zdroj: NetMonitor – SPIR – Mediaresearch & Gemius, 1/2013-2/2015

Vývoj délky prům. stráveného času na návštěvníka (ATS)

Průměrný strávený čas na návštěvníka je celkový strávený čas průměrným návštěvníkem (reálným uživatelem) z příslušné cílové skupiny na vybraném webovém serveru během daného měsíce. V grafu č.11 je znázorněn vývoj ATS na internetu. Nejvíce času na měřených webech strávili uživatelé v lednu 2013 (30,5 hodiny za měsíc). Díky projekci ze softwarové části fúzovaného panelu můžeme od ledna 2013 usuzovat ATS na celém českém internetu od českých uživatelů (v grafu zelené sloupce).

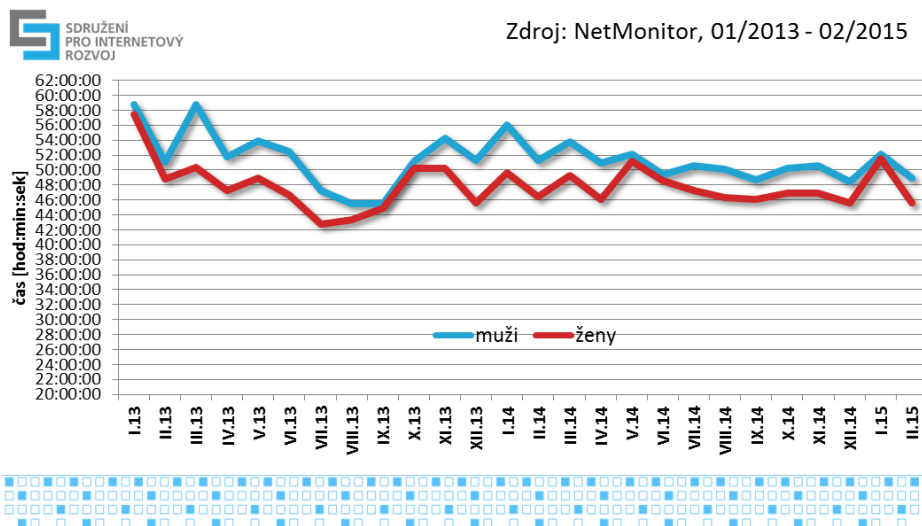
Průměrný strávený čas na návštěvníka



Graf č.11, zdroj: NetMonitor – SPIR – Mediaresearch & Gemius, 1/2013-2/2015

V grafu č.12 je znázorněn vývoj ATS v závislosti na pohlaví uživatele. V únoru 2015 strávili muži na zapojených serverech v průměru o 3,3 hodiny za měsíc více než ženy. Z dlouhodobého pohledu mají muži mírně vyšší ATS než ženy.

Průměrný strávený čas na návštěvníka

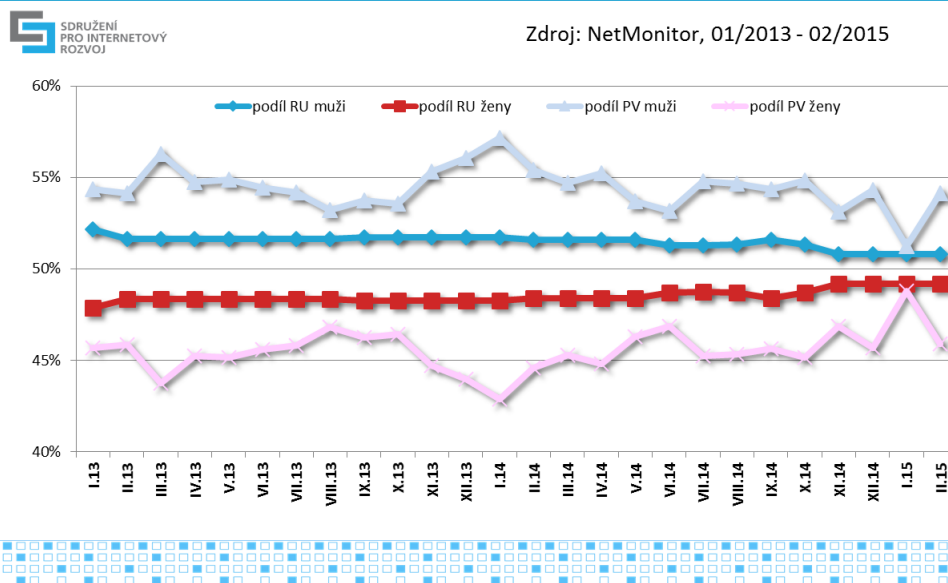


Graf č.12, zdroj: NetMonitor – SPIR – Mediaresearch & Gemius, 1/2013-2/2015

Vývoj podílu pohlaví - muži versus ženy

V grafu č.13 je znázorněn vývoj podílu pohlaví co do počtu uživatelů (RU) a počtu zobrazených stránek (PV). Muži bývají většinou aktivnější než ženy, tzn. že zhlédnou větší podíl stránek než je jejich podíl co do počtu. Pravidlo to ale není, pozorováním se nabízelo již několik hypotéz, ale žádná se dlouhodobě nepotvrdila.

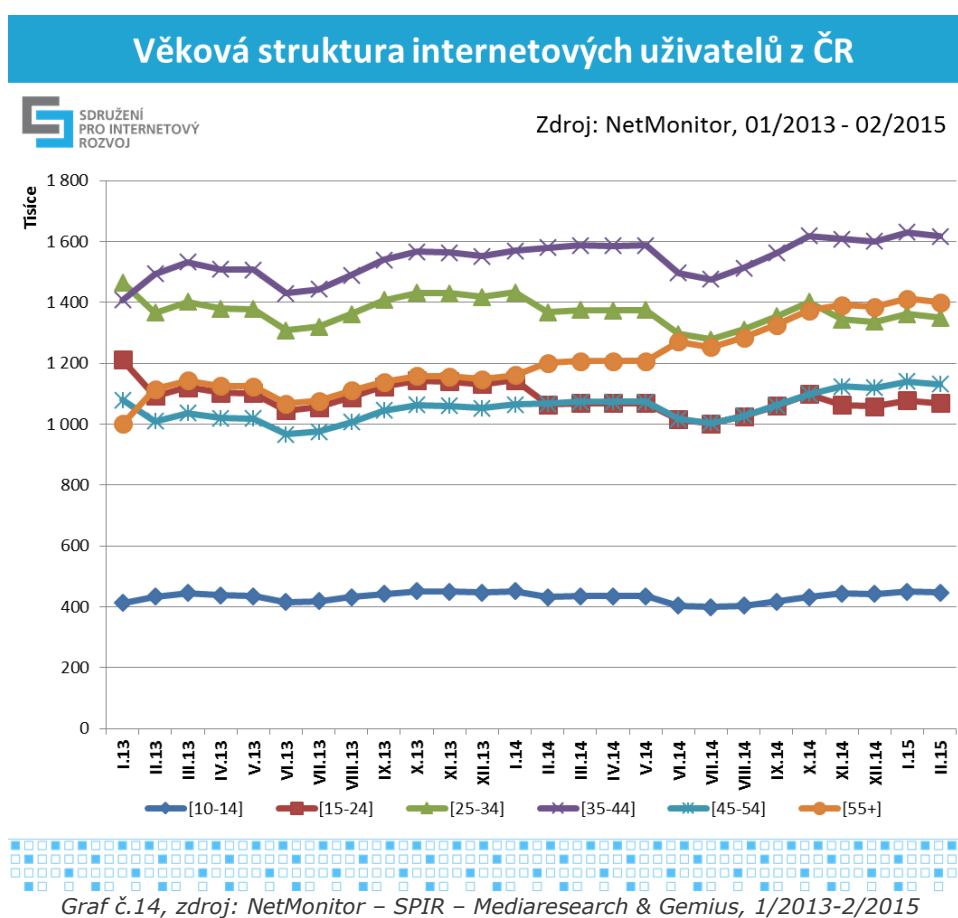
Share pohlaví - počet uživatelů (RU) a zobrazení (PV)



Graf č.13, zdroj: NetMonitor – SPIR – Mediaresearch & Gemius, 1/2013-2/2015

Věková struktura internetových uživatelů

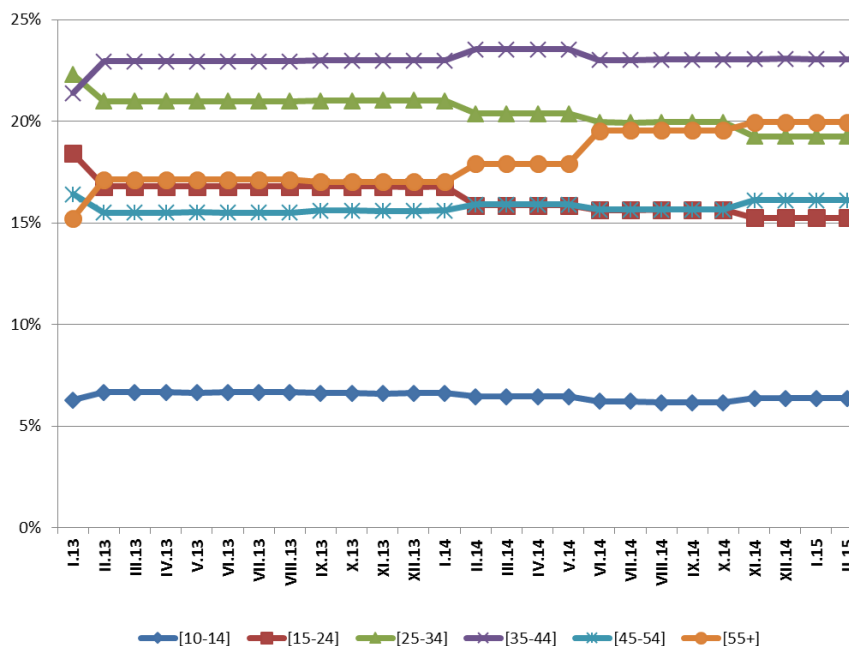
V grafech č.14 a č.15 je znázorněn vývoj věkové struktury internetových uživatelů v absolutních počtech a procentuálním podílu (share). Z grafů jsou jasně patrné dlouhodobé trendy, kdy absolutně rostou uživatelé 35 a více let, nejpatrnější růst je vidět u skupiny 55+. Jinými slovy, internetová populace stárne resp. se dotahuje na reálnou populaci ČR. Věkové kategorie do 34 let se absolutně nemění, ale vzhledem k rostoucím starším skupinám jejich podíl klesá. I nadále lze očekávat, že se bude postupně zvyšovat podíl starších věkových skupin, jak potvrzuje graf č.15 u věkové skupiny 55+. U mladých lidí se nejvíce projevují sezónní vlivy – letní prázdniny.



Věková struktura internetových uživatelů z ČR (share)



Zdroj: NetMonitor, 01/2013 - 02/2015

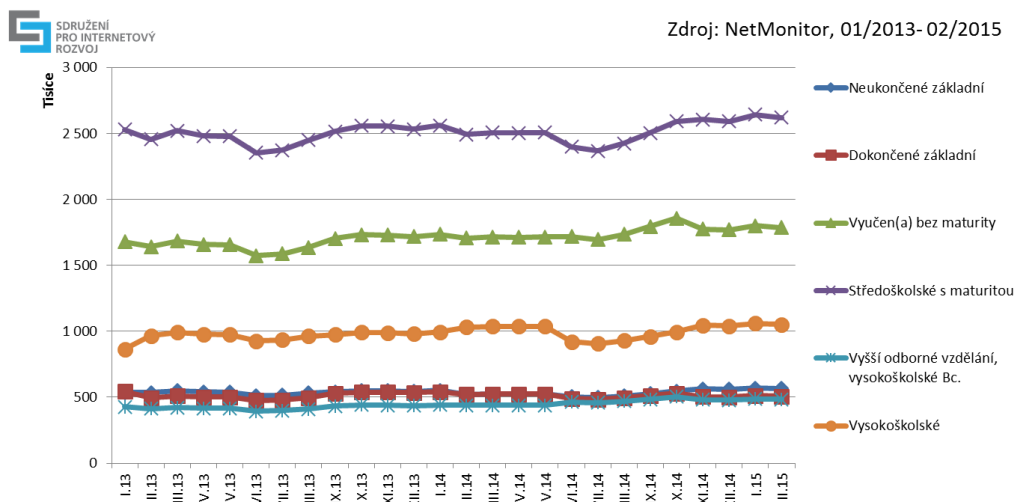


Graf č.15, zdroj: NetMonitor – SPIR – Mediaresearch & Gemius, 1/2013-2/2015

Vzdělání internetových uživatelů

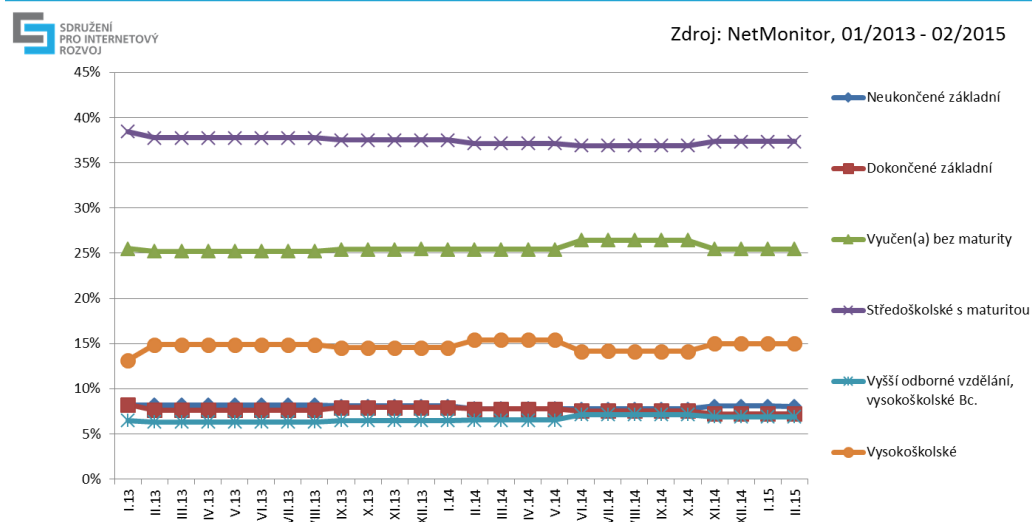
V grafech č.16 a č.17 je znázorněn vývoj vzdělání internetových uživatelů v absolutních počtech a procentuálním podílu (share). Nejvíce zastoupeným vzděláním (nejvyšším dokončeným) je středoškolské s maturitou s 37,4% podílem (únor 2015). Na druhém místě je středoškolské bez maturity (25,5 %) za vysokoškolským (15,0 %), následují neukončené základní (8,1 %) , základní (7,2 %), a vyšší odborné vzdělání (6,9 %). Struktura vzdělání je dlouhodobě vyrovnaná. Z již uvedených důvodů absolutně roste nejstarší věková skupina uživatelů a z nich to jsou nejvíce v posledním půlroce vysokoškoláci a středoškoláci s maturitou.

Počet internetových uživatelů z ČR podle vzdělání



Graf č.16, zdroj: NetMonitor – SPIR – Mediaresearch & Gemius, 1/2013-2/2015

Podíl vzdělání internetových uživatelů (share)



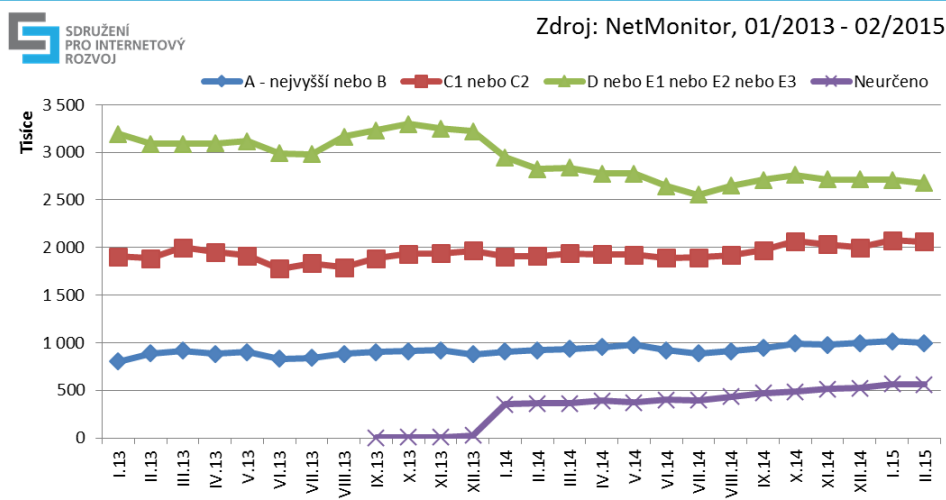
Graf č.17, zdroj: NetMonitor – SPIR – Mediaresearch & Gemius, 1/2013-2/2015

ABCDE národní socioekonomická klasifikace internetových uživatelů

V grafech č.18 a č.19 je znázorněn vývoj ABCDE národní socioekonomické klasifikace (kumulované skupiny) internetových uživatelů v absolutních počtech a v procentuálním podílu (share). Nejvíce zastoupenou klasifikací je D+E s 38% podílem (únor 2015). Dále následují skupiny C (29 %) a A+B (14 %). Podíl jednotlivých skupin bývá dlouhodobě vyrovnaný.

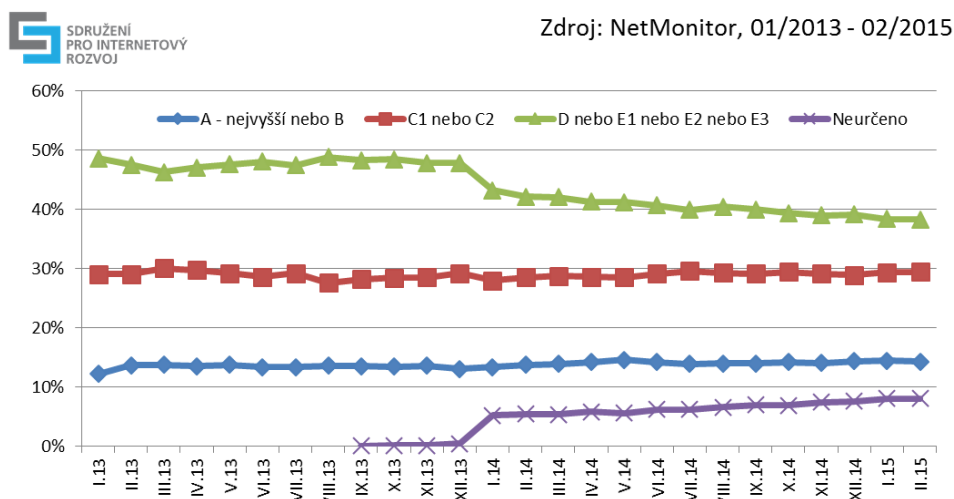
V nejbližších měsících se v NetMonitoru projeví nová ABCDE klasifikace, která nahrazuje předchozí nevyhovující klasifikace založené na konceptu z let 1991 a 1997. Nová definice socioekonomické klasifikace ABCDE je kalibrována pro kalendářní rok 2014. Kalibrace vychází z posledních publikovaných výsledků ČSÚ o struktuře populace českých domácností tak, aby zachovala předepsané zastoupení jednotlivých ABCDE kategorií A, B, C1, C2, C3, D1, D2 a E v populaci domácností ČR. Od roku 2013 se používá v peplemetrovém projektu.

Počet internetových uživatelů podle ABCDE národní socioekonomické klasifikace (kumulované skupiny)



Graf č.18, zdroj: NetMonitor – SPIR – Mediaresearch & Gemius, 1/2013-2/2015

Podíl ABCDE národní socioekonomické klasifikace internetových uživatelů (share), kumulované skupiny



Graf č.19, zdroj: NetMonitor – SPIR – Mediaresearch & Gemius, 1/2013-2/2015

ABCDE klasifikace (stará, aktuálně používaná):

- A – Skupina s nejvyšším sociálním statusem ve společnosti, daným vysoce prestižním zaměstnáním a zároveň nejvyššími příjmy.
- B – Skupina s nadprůměrnými příjmy, obvykle vyšší management a skupina vyšších profesionálů s minimálně středoškolským vzděláním.
- C1, C2 – Skupina s průměrným životním standardem a průměrnými příjmy. Jde o skupinu např. malých podnikatelů a živnostníků, techniků, úředníků a nižších odborníků.
- D – Skupina s průměrným až mírně podprůměrným životním standardem. Patří sem např. skupina kvalifikovaných manuálních pracovníků.
- E1, E2, E3 – Skupina, charakterizovaná podprůměrným životním standardem, kde se nacházejí především neaktivní jednotlivci, tzn. nezaměstnaní, důchodci nebo nekvalifikovaní dělníci apod.

Kategorie internetových médií

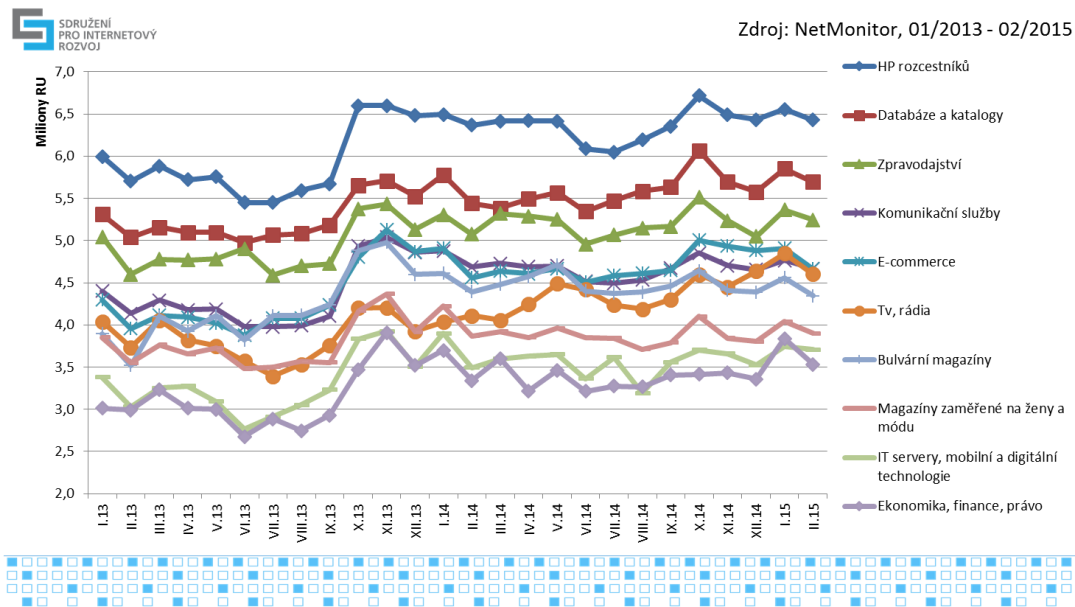
Měření NetMonitor rozlišuje od počátku roku 2008 devatenáct kategorií internetových médií. V únoru 2012 byla struktura kategorií mírně upravena, kdy se počet kategorií rozšířil o další dvě - kategorie č. 5. „Servery zaměřené na ženy, děti, zdraví“ se rozdělila na tři nové kategorie:

- Kategorie 5. „Magazíny zaměřené na ženy a módu“ (vznikla přejmenováním původní kategorie),
- kategorie 20. „Zdraví“ a
- kategorie 21. „Těhotenství a rodičovství“.

V grafech č.20 a č.21 je znázorněn vývoj počtu uživatelů jednotlivých kategorií v absolutních počtech. Kategorie s největším počtem návštěvníků jsou *titulní stránky rozcestníků* (únor 2015) s počtem 6,4 mil. RU (ČR+zahraníčí), na druhém místě *datová a katalogy* (5,7 mil. RU), na třetím místě *zpravodajství* (5,2 mil. RU). i.

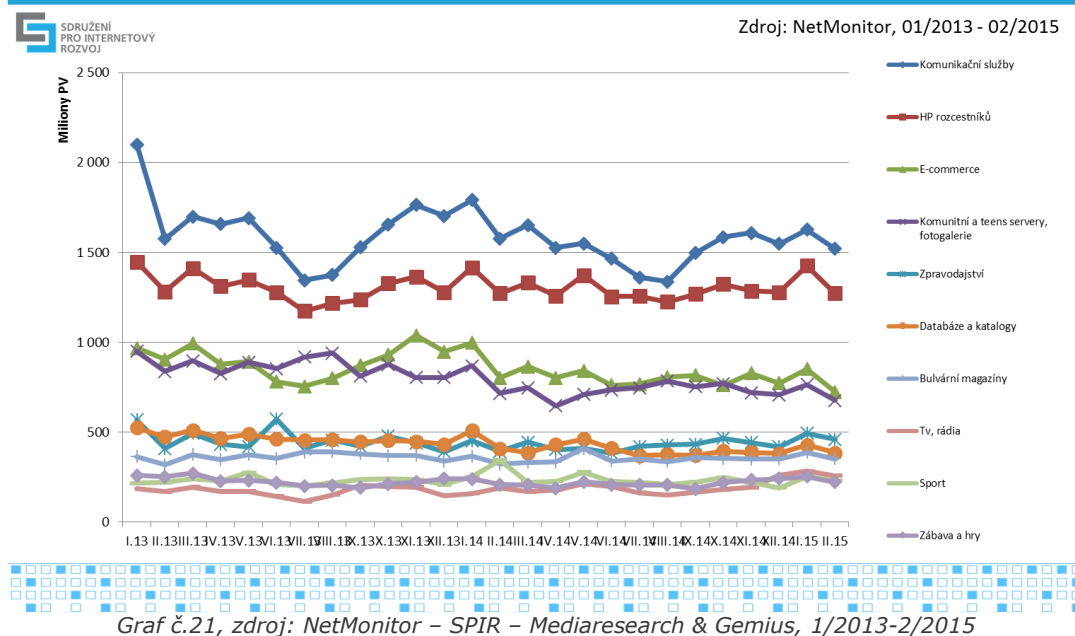
Plošný skokový nárůst v říjnu 2013 byl způsoben metodickou změnou, kdy do výpočtu RU vstupoval pouze PC traffic (resp. chování pouze desktopových uživatelů). Čím dál rostoucí podíl mobilního trafficu způsoboval podhodnocování tohoto ukazatele RU. Počty RU i za jednotlivé ostatní platformy (mobil, tablet, smart tv) bude v datech k dispozici v následujících měsících.

TOP10 kategorií médií podle počtu návštěvníků z ČR i zahraničí (RU)



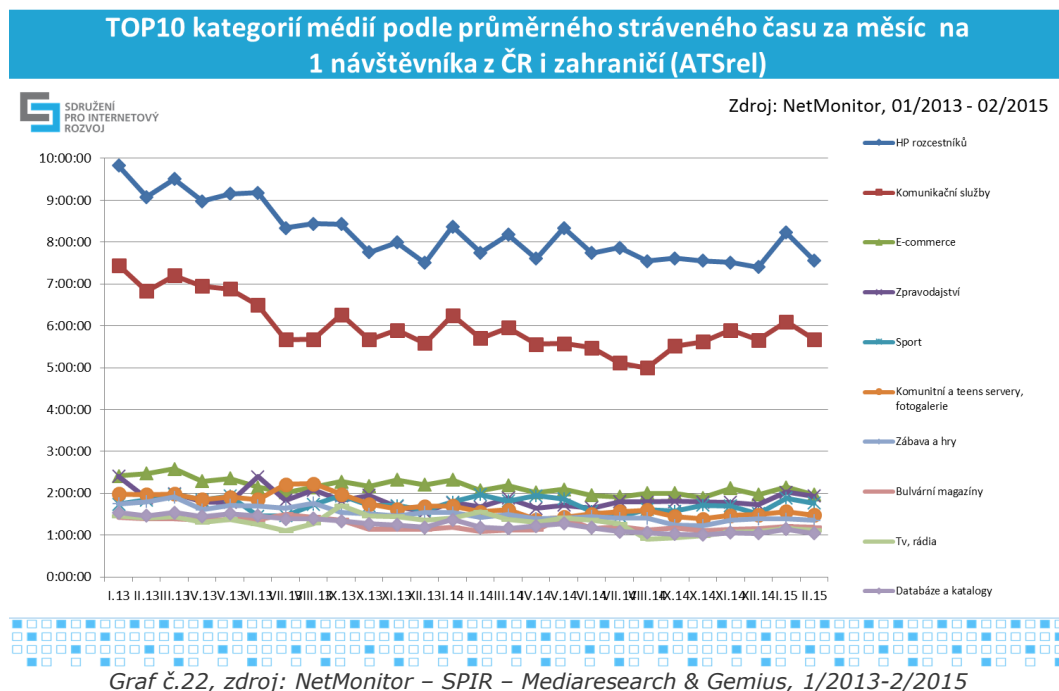
Nejvíce shlédnutých stránek v únoru 2015 bylo z kategorie *komunikační služby* (1,52 mld. PV), následují *titulní stránky rozcestníků* (1,27 mld. PV) a na třetím místě *e-commerce* (725 mil. PV).

TOP10 kategorií médií podle počtu shlédnutých stránek z ČR i zahraničí (PV)



V grafu č.22 je znázorněn vývoj průměrného měsíčního stráveného času na návštěvníka v jednotlivých kategoriích médií. Na prvním místě v únoru 2015 s časem 7 hod a 34 min na návštěvníka je kategorie *titulní stránky rozcestníků*, na druhém místě s časem 5 hod a 41 min kategorie *komunikační servery* a na třetím místě kategorie *e-commerce* s časem 1 hod a 58 min.

Pořadí prvních tří kategorií u všech metrik je stejné jako před rokem.



Návštěvnost z mobilních zařízení

Od ledna 2013 jsou publikovány výsledky návštěvnosti internetu z mobilních zařízení. Měření probíhá na všech běžných internetových stránkách a aktuálně 34 mobilních stránkách zapojených do výzkumu. Po dokončení přechodu na novou vlnu NetMonitoru již zanikne oddělení mobilních médií. Bude existovat jeden strom médií/sekcí a měření návštěvnosti bude multiplatformí – bude možné pro libovolný uzel média/sekce udělat rozpad návštěvnosti podle platform (koncového zařízení).

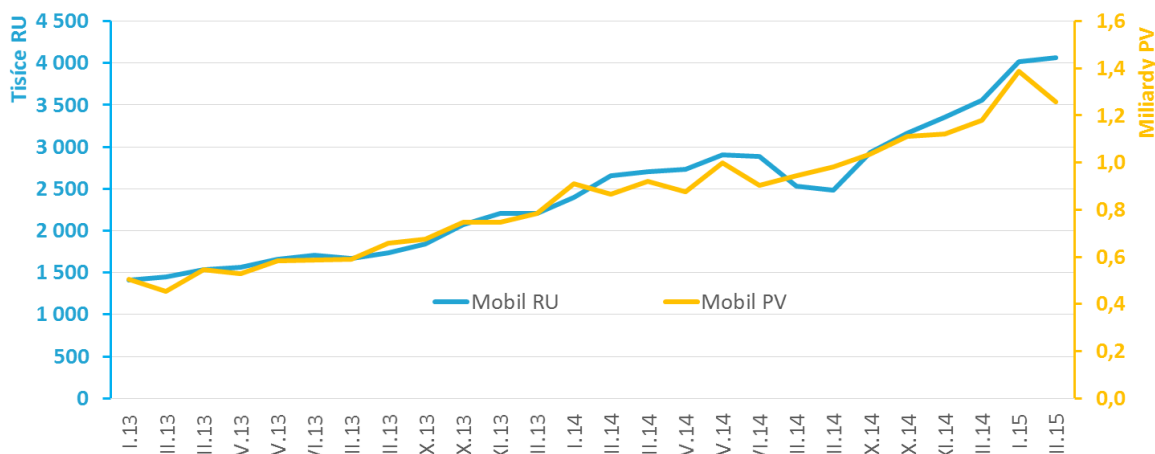
Celkem přistupuje na internet z mobilních telefonů nebo tabletů 4,06 milionu uživatelů (únor 2015), kteří vykonají 1,26 mld. zobrazení. Na grafu č. 23 je zobrazen vývoj mobilního internetu v ČR za poslední rok. Je vidět velká a zatím nezpomalující se dynamika vývoje. Pokles mobilní trafficu v únoru je způsoben především kratším měsícem. V porovnání s celkovou evidovanou návštěvností NetMonitor téměř tři pětiny (59 %) internetových uživatelů využívá internet z mobilních zařízení a 16 % trafficu je z mobilních zařízení, viz. graf č. 24. Podíl mobilních pageviews, ale i počet mobilních uživatelů se za poslední rok zvýšil o 50 %, což potvrzuje obrovský potenciál této platformy. Penetrace internetu je 75 % a mobilního internetu 43 % (vztaženo k 10+).

Z mobilních zařízení čeští uživatelé v únoru 2015 shlédli 307 milionů stránek na měřených mobilních médiích a 951 milionů stránek na běžných webech, dohromady tedy 1,26 mld. stránek.

Mobilní internet ČR



Zdroj: NetMonitor, leden 2013 - únor 2015

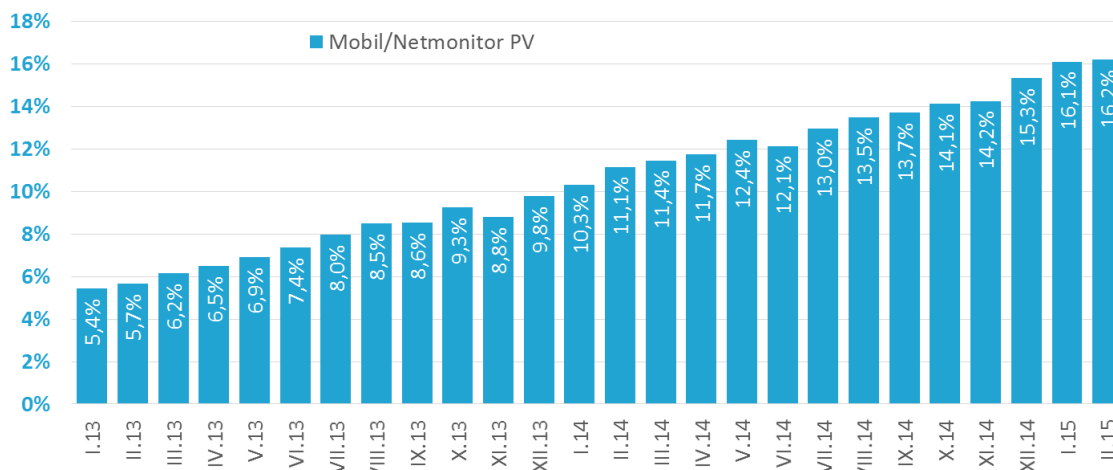


Graf č.23, zdroj: NetMonitor – SPIR – Mediaresearch & Gemius, 1/2013 - 2/2015; Mobil RU resp. Mobil PV = uživatelé resp. stránky zhlédnuté z mobilního zařízení (mobil nebo tablet)

Podíl mobilních pageviews na celkovém trafficu



Zdroj: NetMonitor, leden 2013 - únor 2015



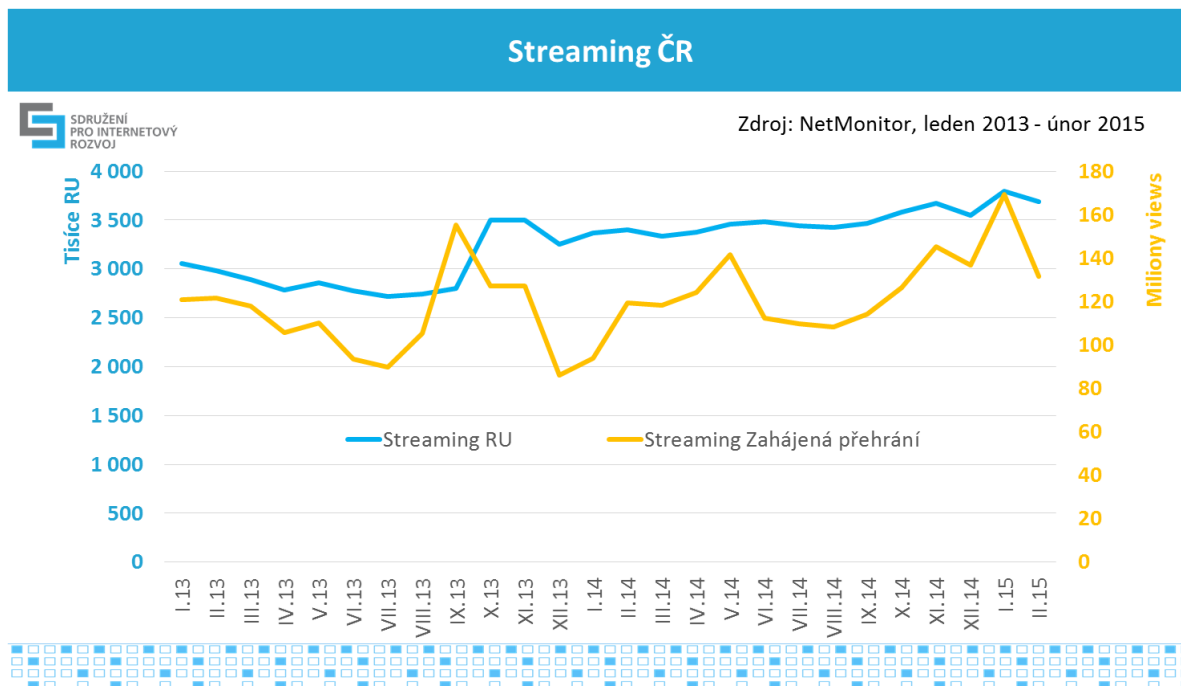
Graf č.24, zdroj: NetMonitor – SPIR – Mediaresearch & Gemius, 1/2013 - 2/2015; jedná se o podíl mobilních PVs a všech PVs

Návštěvnost streamovaného video obsahu

Taktéž od ledna 2013 jsou k dispozici sociodemografické informace o návštěvnících streamovaného obsahu. Do měření streamů je zapojeno 13 serverů s celkovým zásahem (pouze videoobsah) 3,7 mil. reálných návštěvníků videa z ČR v únoru 2015. Průměrný odsledovaný čas na jednoho návštěvníka streamů (na zapojených webech) je 3 hodiny a 20 minut za měsíc. Tito uživatelé v únoru 2015 shlédli (zahájili přehrávání)

132 mil. videí, což znamená v průměru 36 přehrání na uživatele nebo bez duplikací 14 různých videomateriálů. Průměrná délka zhlédnutí videa byla 5,5 minuty.

Následující graf č. 25 ukazuje vývoj počtu uživatelů streamingu a počtu sledovaných videí za poslední rok.

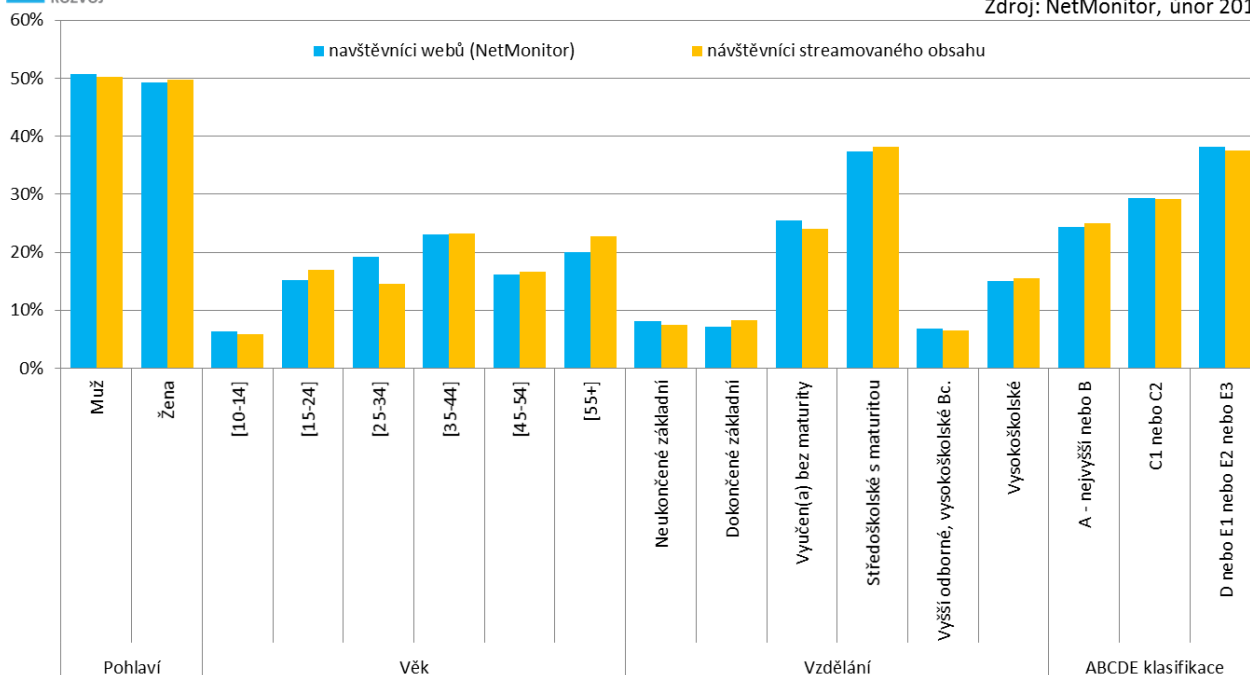


Graf č.25, zdroj: NetMonitor – SPIR – Mediaresearch & Gemius, 1/2013 – 2/2015; views = počet zahájených přehrání

Graf č. 26 ukazuje porovnání struktury návštěvníků webů a streamů. U návštěvníků streamů jsou proti webům více zastoupeni mladší uživatelé 15-24 let a starší 45 let a dále středoškoláci bez maturity. Naopak méně zastoupeni jsou uživatelé ve věku 25-34 let

Porovnání socio demografické struktury návštěvníků webů a streamů

Zdroj: NetMonitor, únor 2015



Graf č.26, zdroj: NetMonitor – SPIR – Mediaresearch & Gemius, 2/2015; pouze vybrané socio demografické charakteristiky; návštěvníci z ČR; celkový počet návštěvníků (RU) je 7,01 mil. u webů a 3,69 mil. u streamů

O projektu NetMonitor

NetMonitor (<http://www.netmonitor.cz>) je rozsáhlý výzkumný projekt, jehož cílem je poskytnout zapojeným médiím oproti jiným systémům informace o návštěvnosti na úrovni Reálných uživatelů (skutečných lidí), objektivní porovnání mezi všemi měřenými weby a rovněž informaci o sociodemografickém profilu uživatelů těchto serverů a jejich sekcí. Výzkum probíhá podle veřejné metodiky a díky opoře v podobě kontinuálního off-line výzkumu jsou jeho parametry průběžně aktualizovány a jsou tak reprezentativní za českou internetovou populaci. Data jsou užívána mediálními agenturami k plánování reklamních kampaní na internetu a slouží trhu jako jednotná měna ohledně měření návštěvnosti. Data návštěvnosti jsou rovněž prezentována široké veřejnosti v podobě veřejných výstupů a žebříčků. V měření jsou zapojeny nejvýznamnější a nejnavštěvovanější česká média a portály. Realizátorem je nezávislý subjekt, který zajišťuje objektivitu a nestrannost měření.

Zadavatelem projektu je SPIR (Sdružení pro internetový rozvoj, <http://www.spir.cz>). Realizátorem projektu je společnost Gemius S.A. ve spolupráci se společností MEDIARESEARCH, a. s.

SPIR je profesní sdružení působící v oblasti internetové reklamy od roku 2000. V současné době tvoří členská základna sdružení celkem 57 členů. Kromě

provozování jednotného, široce respektovaného výzkumu návštěvnosti a sociodemografického profilu návštěvníků internetu NetMonitor, realizuje projekt monitoringu internetové reklamy AdMonitoring, analýzy zásahu reklamních kampaní AdAudit, odbornou konferenci o internetovém marketingu IAC. Ve svých aktivitách nezohledňuje jen reklamní a marketingové služby, ale ve stále větší míře zasahuje do dalších, neinzertních oblastí, jako jsou právní aspekty internetového podnikání, komunikace se státní správou atd. Poskytuje také expertní analýzy vývoje internetového trhu u nás a je samoregulátorem audiovizuálního a autorsky chráněného obsahu na internetu. Je také garantem samoregulačního rámce pro online behaviorální reklamu (OBA) v ČR.

Petr Kolář, analytik SPIR, petr.kolar@spir.cz, 2.4.2015