

Audit návštěvnosti internetu



Trendy v návštěvnosti internetu leden 2007 – únor 2009

www.netmonitor.cz

www.spir.cz



Trendy v návštěvnosti internetu

Polovina české populace je na internetu a počet lidí využívající internet neustále roste průměrným tempem 8,5% za rok. U mladých lidí do věku 25 let je míra penetrace internetu téměř 100%, internetová populace v této věkové skupině nemá již kam růst. S přibývajícím věkem procento lidí využívající internet klesá. Penetrace internetu u lidí starších 55 let je pouze 17%. Zde je velký potenciál a největší růst bude právě v této věkové skupině. Na internetu je více mužů než žen, s přibývajícím věkem podíl mužů roste a podíl žen klesá. Tento rozdíl v pohlaví se bude s růstem internetové populace zmenšovat. Ženy jsou na internetu aktivnější, tráví na internetu více času než muži a shlédnou více stránek. Průměrný český internetový uživatel je vzdělanější než průměrný občan ČR. Většina internetových uživatelů má středoškolské vzdělání s maturitou nebo vyšší vzdělání. Uživatele nejvíce oslovují kategorie médií *Titulní stránky rozcestníků* a *Služby – mapy, e-mail, jízdní řády*. Nejvíce času tráví uživatelé v kategoriích *Titulní stránky rozcestníků* a *Komunitní servery, chaty, seznamky*. Společenské (sociální, komunitní) sítě mají velký celosvětový potenciál a nebude tomu jinak i u nás.

Internetová versus reálná populace

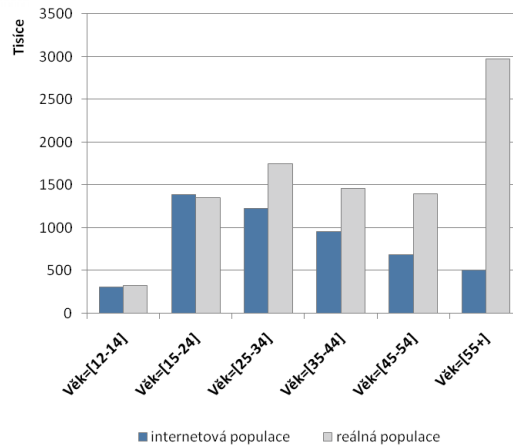
V roce 2009 velikost internetové populace 12+ překročila hranici 5 milionů lidí. Hodnota universa v únoru čítala 5 049 176 lidí. V porovnání s celkovou českou populací (10,4 mil.) jde o téměř polovinu všech obyvatel. Aby však srovnání bylo vypovídající, musíme zmiňovanou internetovou populaci starší 12ti let porovnávat s celkovou populací ve stejné věkové struktuře (9,2 mil.). V tomto případě již internetová populace (12+) tvoří 55 % celkové populace ČR (12+). Zde je důležité uvést, že NetMonitor neměří všechny české internetové servery, ale jen skupinu serverů, která však zahrnuje největší a nejvýznamnější servery. Měřeným serverem (médiem) může být libovolný webový server, který má zájem zúčastnit se výzkumu NetMonitor a jehož zařazení není v rozporu s etickým kodexem SPIR. Primárně je projekt NetMonitor určen pro výzkum médií, které jako celek, případně alespoň jejich část, splňují definici reklamního média. Na této skupině serverů pak NetMonitor zachytí 97,7% internetové populace. Pokud budeme v následující části uvádět další statistiky, je nutno zdůraznit, že tato čísla korespondují s aktivitou právě oněch 97,7% internetové populace na měřených serverech.

V grafech č.1 a č.2 je znázorněno porovnání věkové struktury reálné a internetové populace v absolutních počtech a v procentuálním podílu (share). Lze říci, že téměř všichni lidé ve věku 12-24 let jsou na internetu. S rostoucím věkem podíl lidí na internetu klesá. Pouze 17% lidí starších 55 let využívá internet. V reálné české populaci má největší zastoupení (29%) věková skupina 55+. V internetové populaci je to věková skupina 15-24 let s 27% podílem. Více než polovinu internetové populace tvoří uživatelé ve věku 15-34 let.

Věková struktura reálné a internetové populace



Zdroj: NetMonitor, únor 2009; ČSÚ prosinec 2007

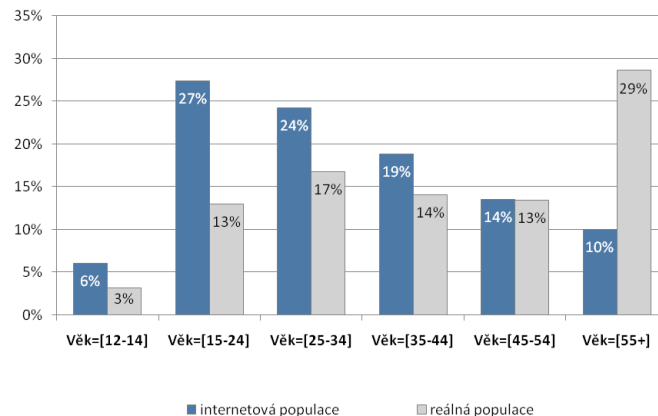


Graf č.1, zdroj: NetMonitor – SPIR – Mediaresearch & Gemius, 2/2009; ČSÚ 12/2007

Věková struktura reálné a internetové populace (share)



Zdroj: NetMonitor, únor 2009; ČSÚ prosinec 2007

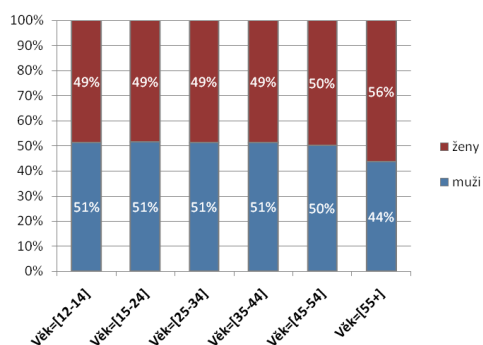


Graf č.2, zdroj: NetMonitor – SPIR – Mediaresearch & Gemius, 2/2009; ČSÚ 12/2007

V grafech č.3 a č.4 je znázorněno složení jednotlivých věkových skupin reálné a internetové populace podle pohlaví. Podíl pohlaví reálné populace je vyrovnaný, teprve v nejstarší skupině převládají ženy, protože se statisticky dožívají vyššího věku. U internetové populace je závislost naprosto opačná. S přibývajícím věkem podíl mužů roste, podíl žen klesá.

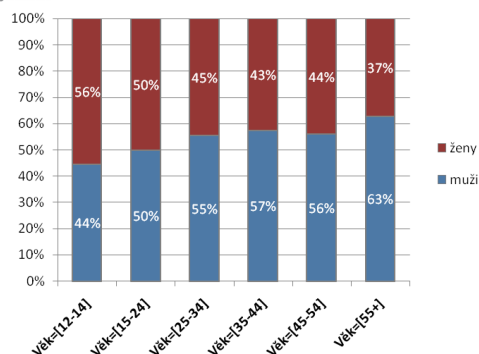
Podíl pohlaví reálné populace (share)

Zdroj: ČSÚ prosinec 2007



Podíl pohlaví internetové populace (share)

Zdroj: NetMonitor, únor 2009



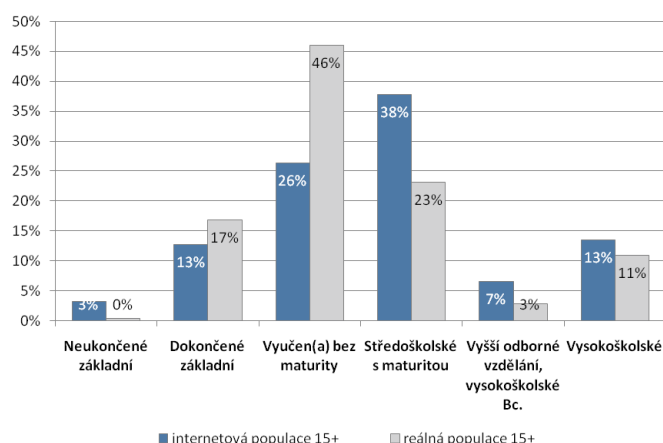
Graf č.3 a č.4, zdroj: NetMonitor – SPIR – Mediaresearch & Gemius, 2/2009; ČSÚ 12/2007

V grafu č.5 je znázorněno srovnání reálné české a internetové populace z hlediska vzdělání. Internetová populace má patrně vyšší vzdělání než reálná. Většina (58%) internetových uživatelů má středoškolské vzdělání s maturitou nebo vyšší vzdělání, u české populace to je jenom 37%. Nejvíce internetových uživatelů (38%) má středoškolské vzdělání s maturitou. U reálné populace mají největší podíl (46%) lidé vyučení bez maturity.

Vzdělání internetové a reálné populace 15+ (share)

SDRUŽENÍ
PRO INTERNETOVOU
REKLAMU

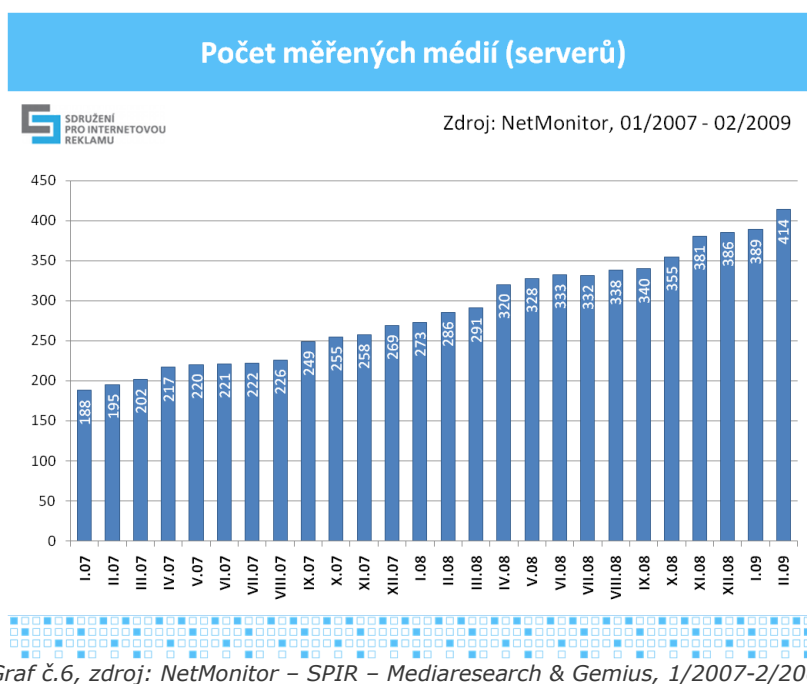
Zdroj: NetMonitor, únor 2009; ČSÚ prosinec 2007



Graf č.5, zdroj: NetMonitor – SPIR – Mediaresearch & Gemius, 2/2009; ČSÚ 12/2007

Vývoj počtu měřených médií

V grafu č.6 je znázorněn vývoj počtu měřených internetových médií (serverů). Průměrné meziměsíční tempo růstu počtu měřených serverů je 3% (M2M).



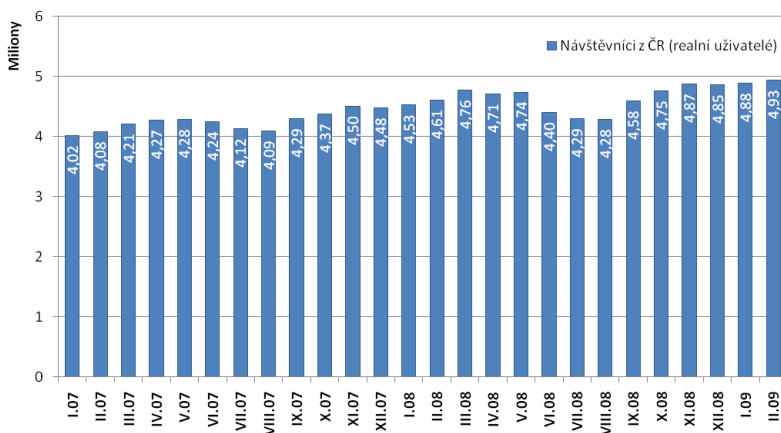
Vývoj počtu internetových uživatelů (RU)

Počet internetových uživatelů (RU) je počet uživatelů internetu v příslušné cílové skupině, kteří vygenerovali alespoň jedno zobrazení na vybraném webovém serveru během daného měsíce. Tento ukazatel odpovídá skutečnému počtu lidí (ne počítačů, cookies nebo IP adres), kteří navštívili webový server v daném měsíci. V grafu č.7 je znázorněn vývoj počtu uživatelů z ČR od počátku roku 2007. Jsou pozorovatelné tradiční sezónní výkyvy – poklesy v průběhu letních prázdnin. V únoru 2009 byl počet internetových uživatelů z ČR téměř 5 milionů lidí.

Počet internetových uživatelů



Zdroj: NetMonitor, 01/2007 - 02/2009



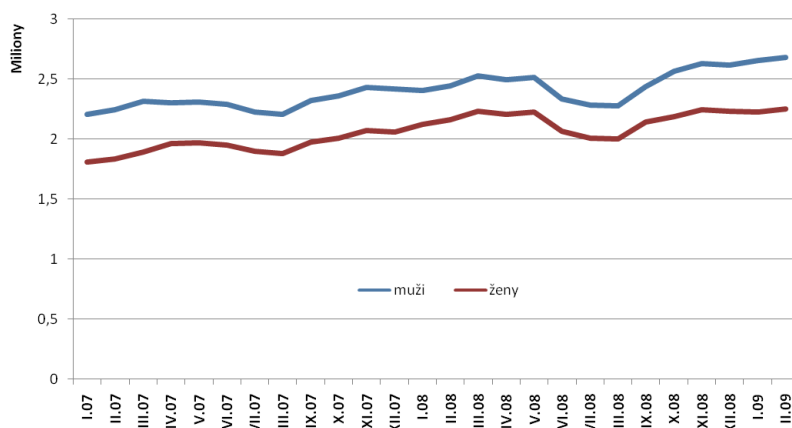
Graf č.7, zdroj: NetMonitor – SPIR – Mediaresearch & Gemius, 1/2007-2/2009

Mužů je na internetu více. V únoru 2009 byl poměr 54,34% mužů a 46,66% žen. V grafu č.8 je znázorněn vývoj absolutní počtu mužů a žen z ČR na internetu. Poměr mužů a žen je vcelku vyrovnaný, nejbližší se blížil ve sledovaném období v první polovině roku 2008, kdy byl poměr 53% mužů a 47% žen.

Počet internetových uživatelů - muži vs ženy



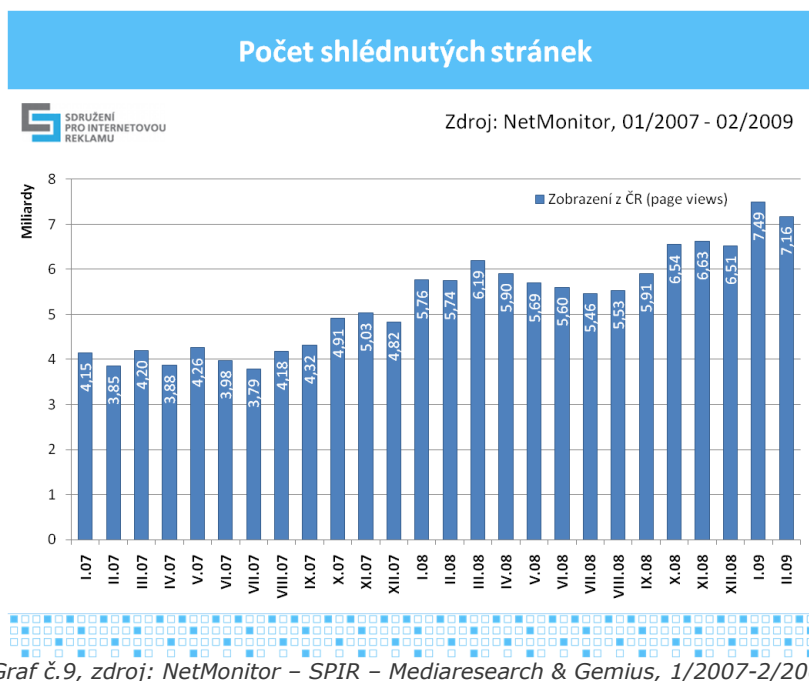
Zdroj: NetMonitor, 01/2007 - 02/2009



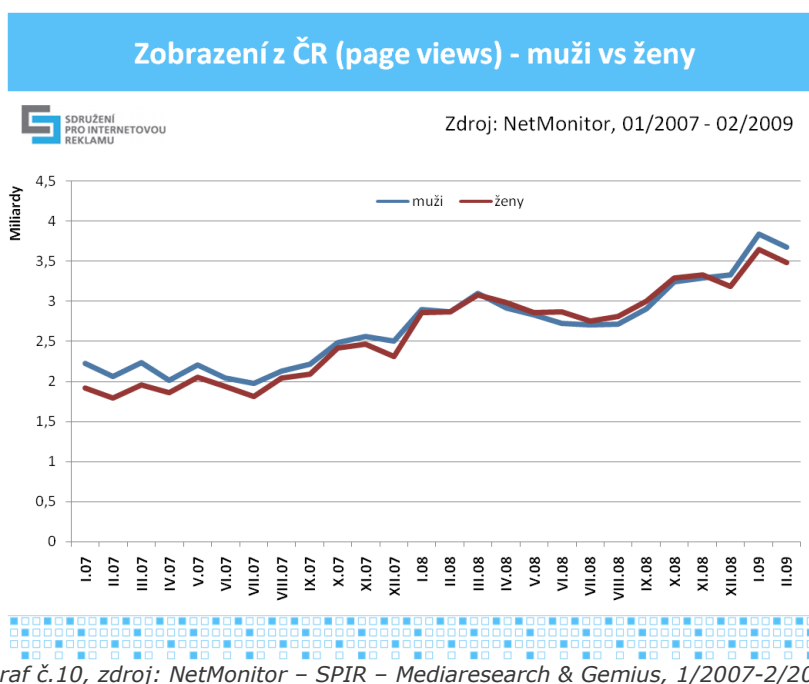
Graf č.8, zdroj: NetMonitor – SPIR – Mediaresearch & Gemius, 1/2007-2/2009

Vývoj počtu zobrazených stránek (PV)

Zobrazení (page view, PV) je zobrazení (natažení) www dokumentu z příslušného webového serveru. Tato událost je spojena s identifikátorem, který je použit pro speciální sběrný skript. Vývoj počtu PV je znázorněn v grafu č.9. Tempo růstu PV je rychlejší než tempo růstu RU. Jsou i více patrnější sezónní výkyvy. Špičkou byl leden 2009, kdy počet zhlédnutých stránek dosáhl téměř 7,5 miliard.

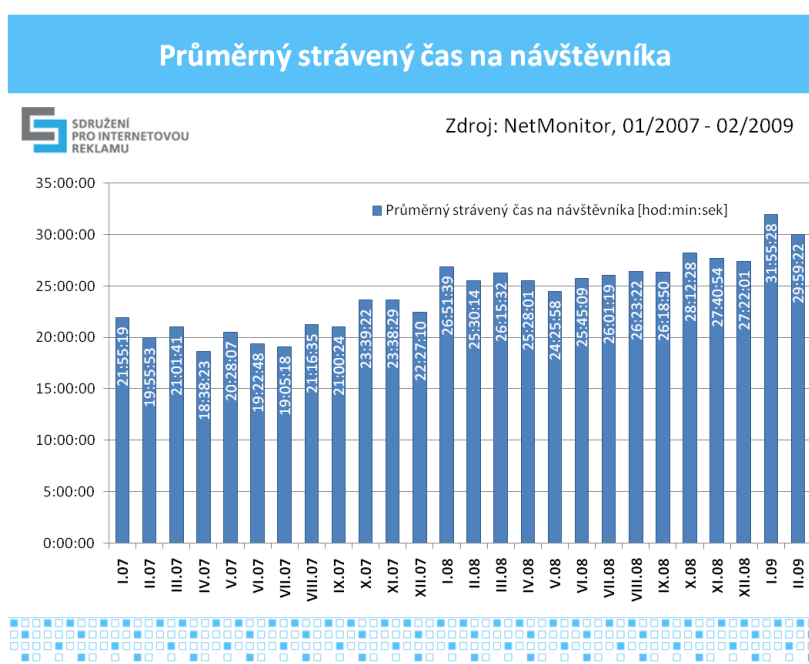


V grafu č.10 je znázorněn vývoj počtu PV v závislosti na pohlaví uživatele. Přestože je na internetu žen o 7% méně než mužů, zobrazí ženy zhruba stejný počet stránek.



Vývoj délky průměrného stráveného času na návštěvníka (ATS)

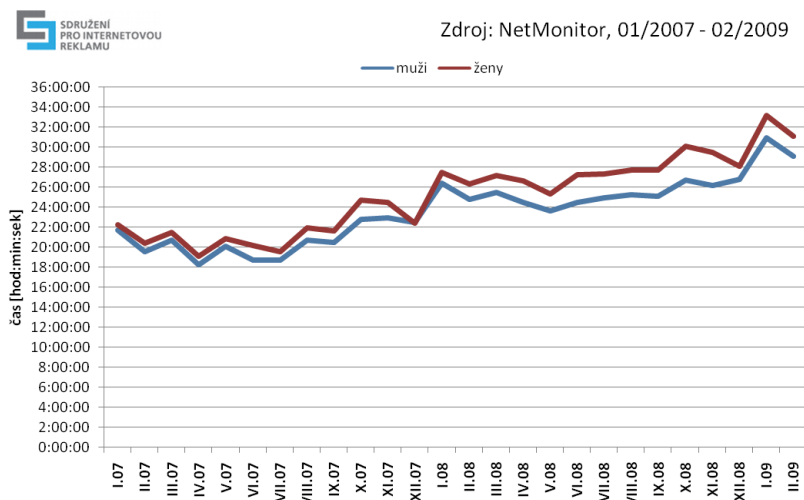
Průměrný strávený čas na návštěvníka je celkový strávený čas průměrným návštěvníkem (reálným uživatelem) z příslušné cílové skupiny na vybraném webovém serveru během daného měsíce. V grafu č.11 je znázorněn vývoj ATS na internetu (všech měřených serverech). Maximum ATS bylo v lednu 2009 s téměř 32 hodinami stráveného času na internetu na jednoho reálného uživatele.



Graf č.11, zdroj: NetMonitor – SPIR – Mediaresearch & Gemius, 1/2007-2/2009

V grafu č.12 je znázorněn vývoj ATS v závislosti na pohlaví uživatele. Ženy jsou tedy na internetu aktivnější nejen co do počtu zhlédnutých stránek, ale na internetu tráví i více času než muži.

Průměrný strávený čas na návštěvníka

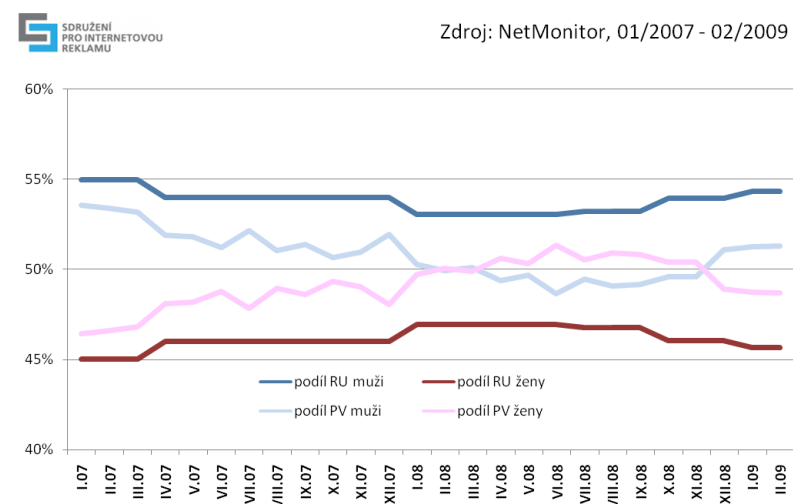


Graf č.12, zdroj: NetMonitor – SPIR – Mediaresearch & Gemius, 1/2007-2/2009

Vývoj podílu pohlaví - Muži versus ženy

V grafu č.13 je znázorněn vývoj podílu pohlaví co se týká počtu uživatelů (RU) a počtu zobrazených stránek (PV). Z grafu je názorně vidět, že ženy jsou na internetu aktivnější. Po většinu roku 2008 ženy zobrazily více stránek než muži.

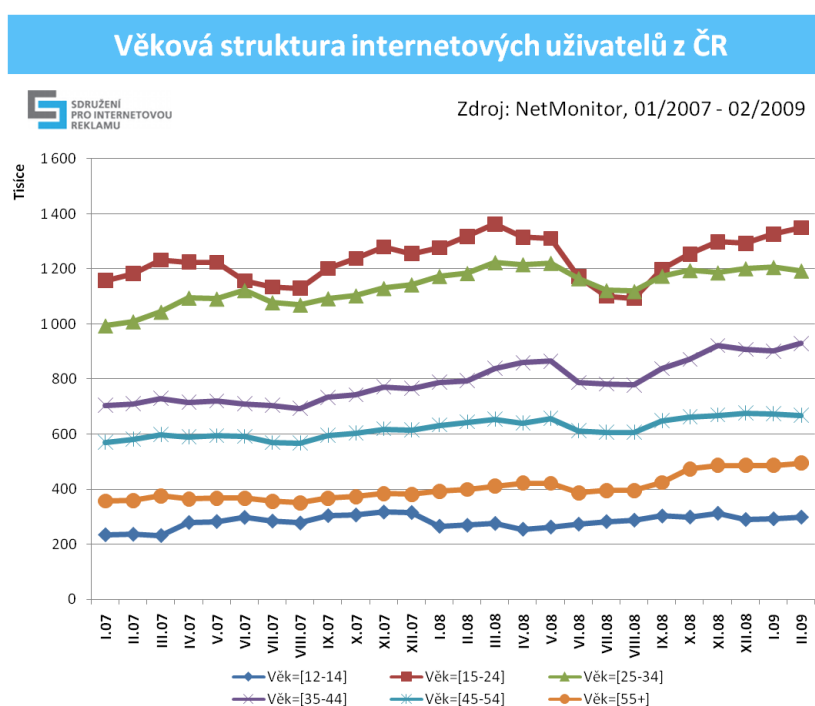
Share pohlaví - počet uživatelů (RU) a zobrazení (PV)



Graf č.13, zdroj: NetMonitor – SPIR – Mediaresearch & Gemius, 1/2007-2/2009

Věková struktura internetových uživatelů

V grafech č.14 a č.15 je znázorněn vývoj věkové struktury internetových uživatelů v absolutních počtech a procentuálním podílu (share). Nejpočetnější skupinou jsou lidé ve věku 15-24 let s 27% podílem (únor 2009). Druhou nejpočetnější skupinou je věk 25-34 let s 24% podílem. Dále následují 35-44 let (19%), 45-54let (14%), 55 a více let (10%) a 12-14let (6%). Věková struktura uživatelů internetu je celkem vyrovnaná. Lze očekávat, že se bude postupně zvyšovat podíl starších věkových skupin. U mladých lidí se nejvíce projevují sezónní vlivy – letní prázdniny. U věkové skupiny 15-24 let je logicky nejpatrnější úbytek v období letních prázdnin.

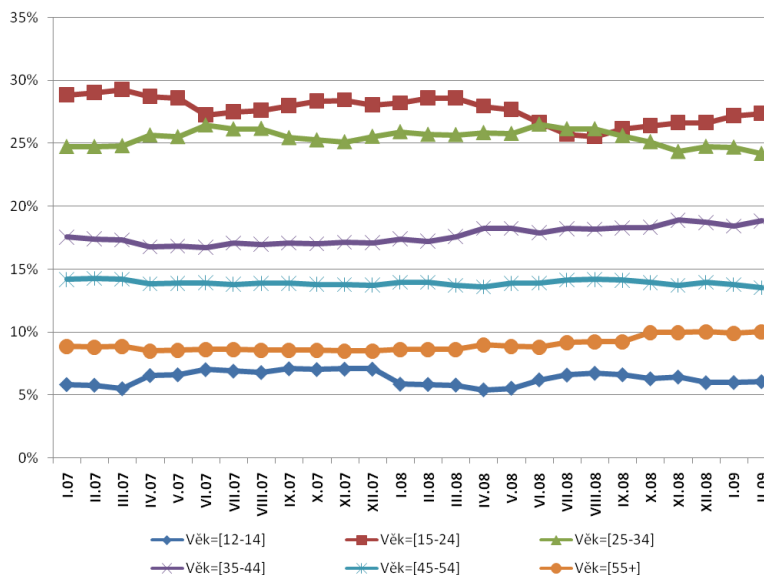


Graf č.14, zdroj: NetMonitor – SPIR – Mediaresearch & Gemius, 1/2007-2/2009

Věková struktura internetových uživatelů z ČR (share)



Zdroj: NetMonitor, 01/2007 - 02/2009

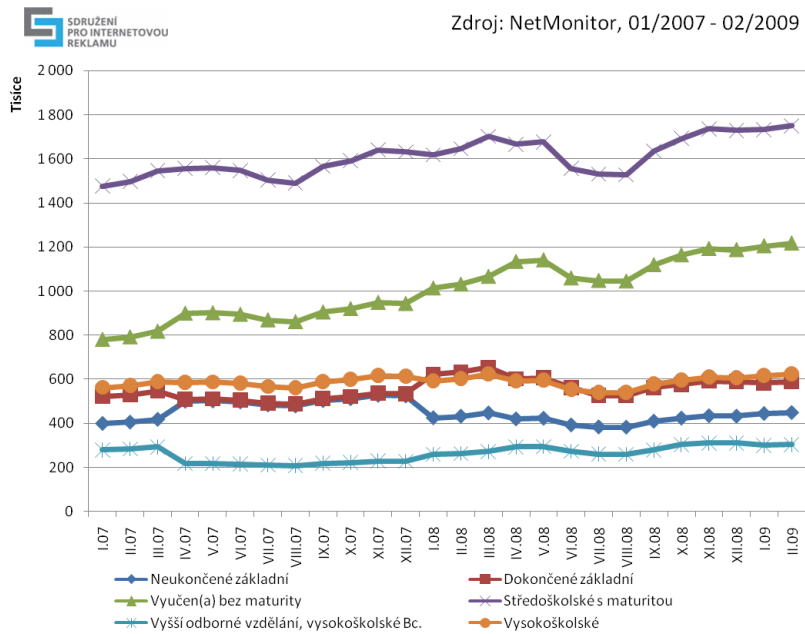


Graf č.15, zdroj: NetMonitor – SPIR – Mediaresearch & Gemius, 1/2007-2/2009

Vzdělání internetových uživatelů

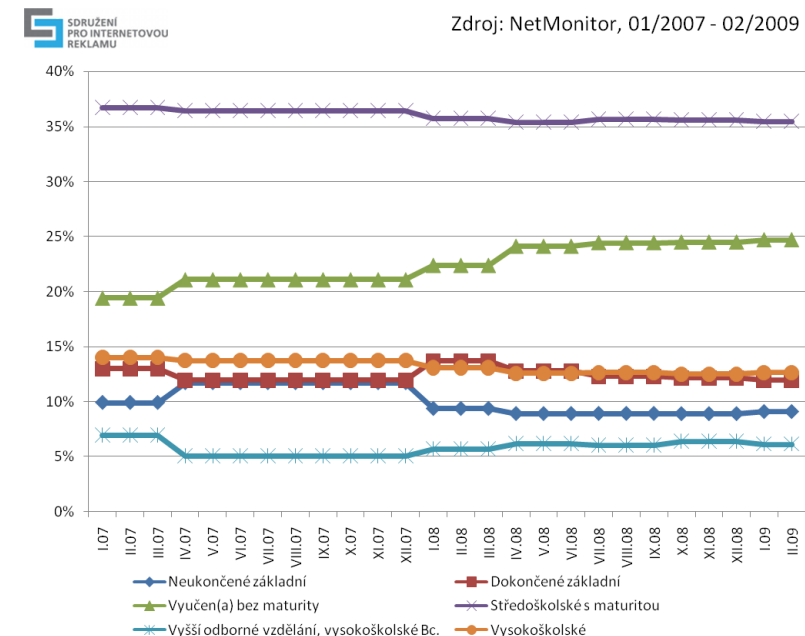
V grafech č.16 a č.17 je znázorněn vývoj vzdělání internetových uživatelů v absolutních počtech a procentuelním podílu (share). Nejvíce zastoupeným vzděláním (nejvyšším dokončeným) je středoškolské s maturitou s 35% podílem (únor 2009). Na druhém místě je vysokoškolské vzdělání (13%) těsně za základním vzděláním (12%), dále neukončené základní (9%) a vyšší odborné (6%). Trendem je nárůst internetové populace o lidi s nižším vzděláním, zejména lidí vyučených bez maturity. Nejpatrnější vliv sezónnosti (letní prázdniny) je u uživatelů se středoškolským vzděláním s maturitou, protože z velké části dále studují na vysokých školách.

Počet internetových uživatelů z ČR podle vzdělání



Graf č.16, zdroj: NetMonitor – SPIR – Mediaresearch & Gemius, 1/2007-2/2009

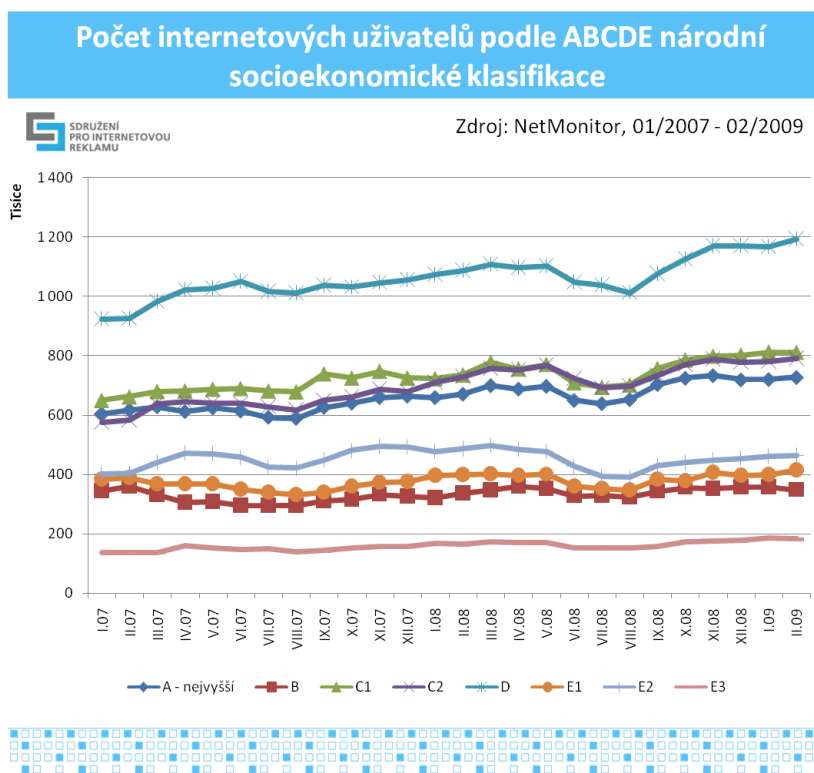
Podíl vzdělání internetových uživatelů (share)



Graf č.17, zdroj: NetMonitor – SPIR – Mediaresearch & Gemius, 1/2007-2/2009

ABCDE národní socioekonomická klasifikace internetových uživatelů

V grafech č.18 a č.19 je znázorněn vývoj ABCDE národní socioekonomické klasifikace internetových uživatelů v absolutních počtech a v procentuálním podílu (share). Nejvíce zastoupenou klasifikací je D+E s 46% podílem (únor 2009). Dále následuje C (32%) a A+B (22%). Podíl jednotlivých klasifikací je dlouhodobě vyrovnaný.

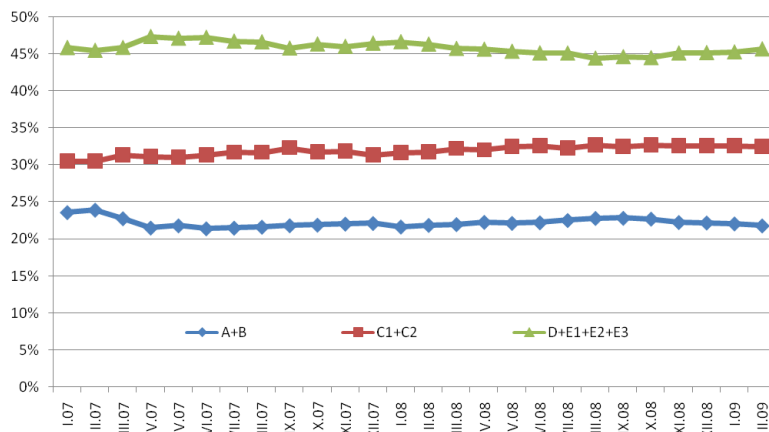


Graf č.18, zdroj: NetMonitor – SPIR – Mediaresearch & Gemius, 1/2007-2/2009

Podíl ABCDE národní socioekonomické klasifikace internetových uživatelů (share), kumulované skupiny



Zdroj: NetMonitor, 01/2007 - 02/2009



Graf č.19, zdroj: NetMonitor – SPIR – Mediaresearch & Gemius, 1/2007-2/2009

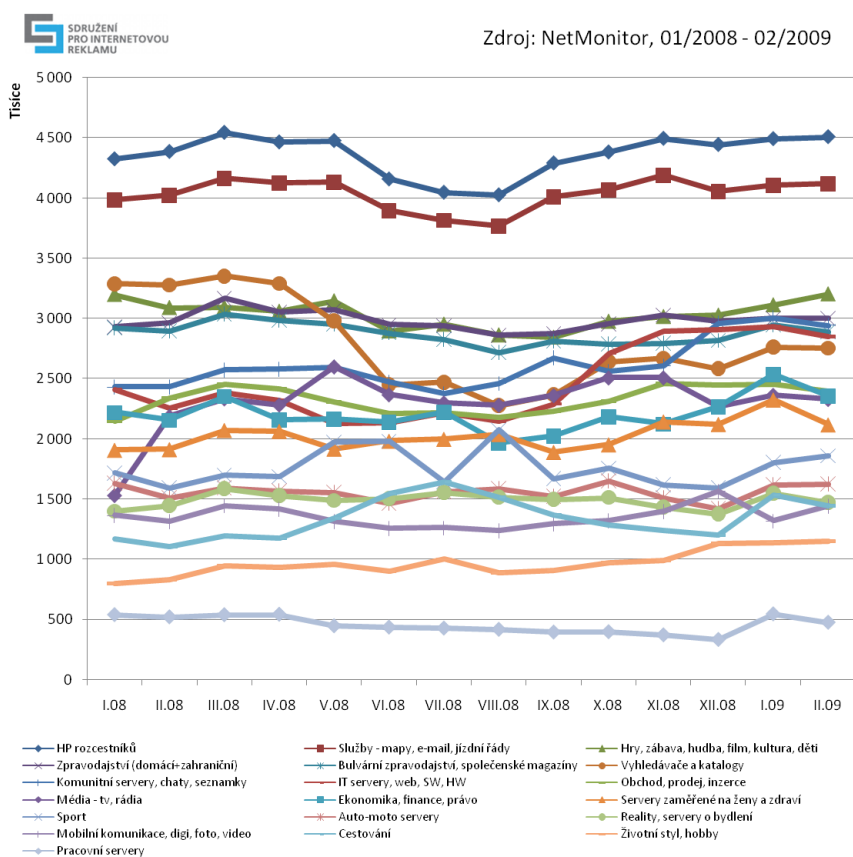
ABCDE klasifikace:

- A – Skupina s nejvyšším sociálním statusem ve společnosti, daným vysoce prestižním zaměstnáním a zároveň nejvyššími příjmy.
- B – Skupina s nadprůměrnými příjmy, obvykle vyšší management a skupina vyšších profesionálů s minimálně středoškolským vzděláním.
- C1, C2 – Skupina s průměrným životním standardem a průměrnými příjmy. Jde o skupinu např. malých podnikatelů a živnostníků, techniků, úředníků a nižších odborníků.
- D – Skupina s průměrným až mírně podprůměrným životním standardem. Patří sem např. skupina kvalifikovaných manuálních pracovníků.
- E1, E2, E3 – Skupina, charakterizovaná podprůměrným životním standardem, kde se nacházejí především neaktivní jednotlivci, tzn. nezaměstnaní, důchodci nebo nekvalifikovaní dělníci apod.

Kategorie internetových médií

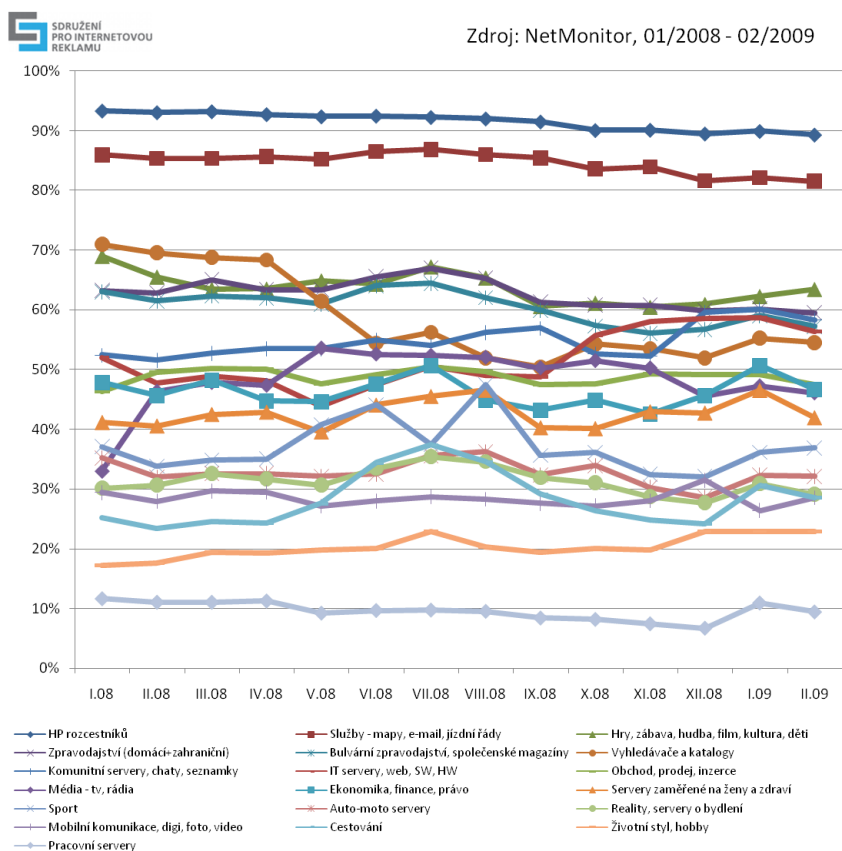
Měření NetMonitor rozlišuje od počátku roku 2008 devatenáct kategorií internetových médií. V grafech č.20 a č.21 je znázorněn vývoj počtu uživatelů jednotlivých kategorií v absolutních počtech a v procentuálním podílu (share). Kategorie s největším zásahem 89% jsou *titulní stránky rozcestníků* (únor 2009), na druhém místě *služby-mapy, e-mail, jízdní řády* s 82% zásahem, na třetím místě *hry, zábava, hudba, film, kultura, děti* s 63% zásahem internetového publika.

Počet internetových uživatelů jednotlivých kategorií médií



Graf č.20, zdroj: NetMonitor – SPIR – Mediaresearch & Gemius, 1/2008-2/2009

Zásah (REACH) int. uživatelů jednotlivých kategorií médií



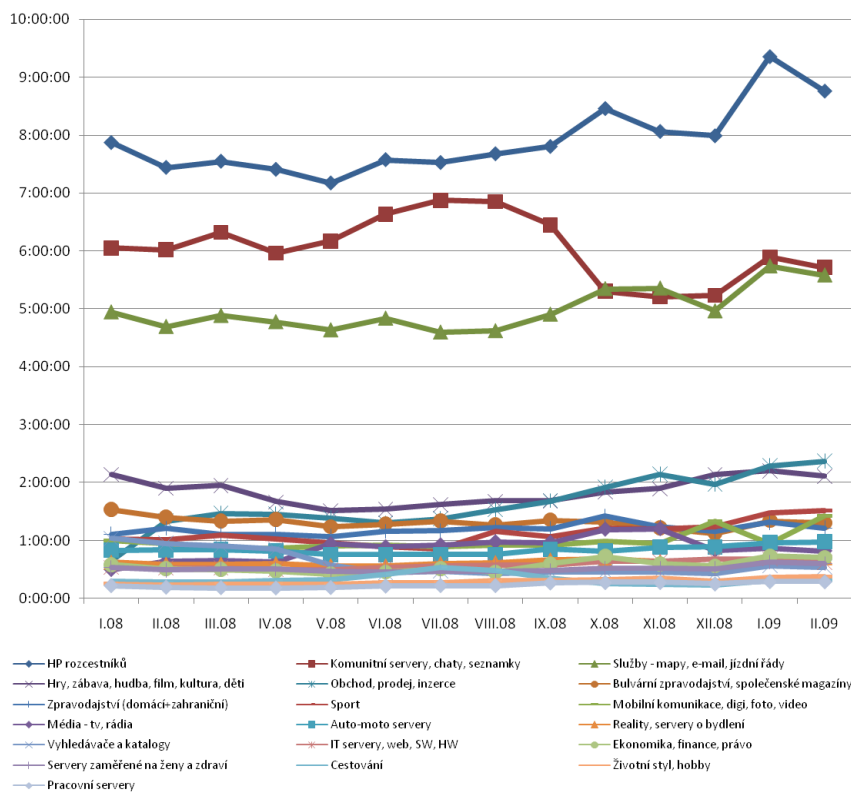
Graf č.21, zdroj: NetMonitor – SPIR – Mediaresearch & Gemius, 1/2008-2/2009

V grafu č.22 je znázorněn vývoj průměrného stráveného času na návštěvníka v jednotlivých kategoriích médií. Na prvním místě v únoru 2009 s časem 8hod a 45min na návštěvníka je kategorie *titulní stránky rozcestníků*, na druhém místě s časem 5hod a 43min kategorie *komunitní servery, chaty, seznamky* a těsně na třetím místě kategorie *služby - mapy, e-mail, jízdní řády* s časem 5hod a 35min. Velký propad kategorie *komunitních serverů* v říjnu 2008 ve prospěch kategorie *titulní stránky rozcestníků* byl způsoben přeražením jednoho média (libimseti.cz) mezi těmito kategoriemi.

Průměrný strávený čas na návštěvníka podle kategorie média



Zdroj: NetMonitor, 01/2008 - 02/2009



Graf č.22, zdroj: NetMonitor – SPIR – Mediaresearch & Gemius, 1/2008-2/2009

O projektu NetMonitor

NetMonitor (<http://www.netmonitor.cz>) je velmi rozsáhlý výzkumný projekt, jehož cílem je poskytnout informace jak o návštěvnosti internetu v České republice, tak i o sociodemografickém profilu návštěvníků v České republice.

Zadavatelem projektu je SPIR (Sdružení pro internetovou reklamu, <http://www.spir.cz>). Realizátorem projektu je společnost Mediaresearch, a. s. ve spolupráci se společností Gemius S.A.

SPIR je profesní sdružení působící v oblasti internetové reklamy od roku 2000. Skládá se ze dvou sekcí reprezentujících obě strany reklamního trhu – sekce internetových medií a sekce zadavatelů internetové reklamy. V současné době tvoří členská základna sdružení celkem 55 členů v obou sekcích. Kromě provozování

jednotného, široce respektovaného výzkumu návštěvnosti a sociodemografického profilu návštěvníků internetu NetMonitor realizuje projekt monitoringu internetové reklamy AdMonitoring a v poslední době poskytuje globální odhady vývoje internetové inzerce u nás.

Vypracoval: Petr Kolář, petr.kolar@spir.cz
Datum: 14.4.2009

